

Register your product and get support at
www.philips.com/welcome

SPZ3000



NL Gebruiksaanwijzing

PHILIPS

Inhoudsopgave

1 Uw webcam	2
Welkom	2
Wat zit er in de doos?	2
Overzicht van de functies	3
2 Aan de slag	4
(Optioneel) De software en het stuurprogramma voor de webcam installeren	4
De webcam op uw PC/notebook aansluiten	4
3 De webcam voor videochatten gebruiken	6
4 Philips CamSuite	7
5 Philips CamSuite Capture	8
Een foto maken en weergeven	8
Een video opnemen en afspelen	8
Beeldresolutie	8
Schermmodus	9
Galerij	9
De foto-/videomap openen	9
Foto-/videomenu	9
Foto(s)/video(s) verzenden via e-mail	10
Foto(s)/video(s) verwijderen uit de galerij	10
6 Beschikbare functies van Webcam Driver SPZ3000	11
Eigenschappen	11
Tabblad Algemeen	12
Tabblad Video/Video Pro Amp	12
Tabblad Audio	13
Tabblad Functies	13
7 Technische specificaties	14

8 Veelgestelde vragen (FAQ)	15
Hoe kan ik de beeldkwaliteit aanpassen?	15
De microfoon van mijn Philips SPZ3000-webcam of headset werkt niet (goed). Wat moet ik doen?	15
Als ik mijn Philips SPZ3000-webcam gebruik, wordt mijn PC/notebook traag. Wat moet ik doen?	16
Op het scherm wordt geen beeld weergegeven. Wat moet ik doen?	16
9 Service en ondersteuning	17
Hulp nodig?	17
Informatie voor klanten	17
Veiligheidsvoorschriften	17
Auteursrecht	17
Bepaalde aansprakelijkheid	18
FCC-voorschriften	18
In naleving met de norm voor elektromagnetische velden (EMF)	18
Recycling	19
Bepaalde schadeaansprakelijkheid	19

10 Verklarende woordenlijst	20
------------------------------------	-----------

1 Uw webcam

Gefeliciteerd met uw aankoop en welkom bij Philips! Registreer uw product op www.philips.com/welcome om optimaal gebruik te kunnen maken van de door Philips geboden ondersteuning.

- Ga naar www.philips.com/welcome, selecteer uw taal en kies **Product registreren**. Volg de registratie-instructies op het scherm.

Lees de volgende aanwijzingen zorgvuldig door en bewaar deze handleiding voor toekomstig gebruik.

Welkom

Met de Philips SPZ3000-webcam hebt u een apparaat aangeschaft dat aan de strengste normen voldoet en waarvan u jarenlang zorgeloos plezier zult hebben. De SPZ3000-webcam staat garant voor schitterende beelden en een verbluffende geluidskwaliteit.

De nieuwe webcam kan na het installeren voor allerlei toepassingen worden gebruikt, bijvoorbeeld:

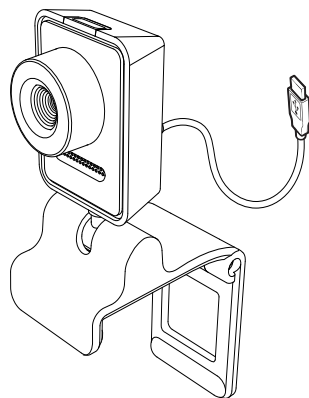
- **Video:** gebruik de Philips SPZ3000-webcam voor videochatten en videogesprekken. De webcam werkt met Skype, Windows® Live Messenger, Yahoo! Messenger, AOL Instant Messenger, QQ en andere diensten voor expresberichten en met VoIP-services (Voice over Internet Protocol);
- **Video's delen:** maak uw eigen videoclips en deel ze met vrienden en familie via e-mail, enz.;
- **Foto's:** als de toepassingen van Philips zijn geïnstalleerd, gebruikt u de fotofoto's om eenvoudig foto's te maken en deze te delen via Facebook, Flickr, MySpace enz.

In de volgende hoofdstukken in deze handleiding vindt u stapsgewijze instructies voor het gebruik van de Philips SPZ3000-webcam.

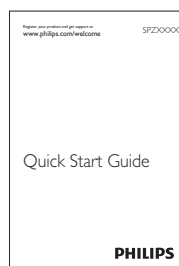
Wat zit er in de doos?

Controleer of de volgende onderdelen in de verpakking van de Philips SPZ3000 webcam aanwezig zijn.

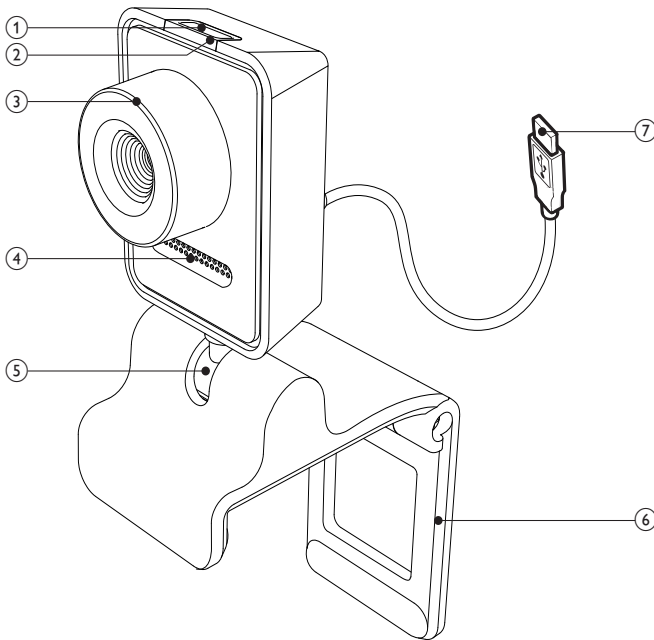
- Philips SPZ3000-webcam



- Snelstartgids



Overzicht van de functies



① Fotoknop

- Met de toepassingen van Philips kunt u direct foto's maken.

② Aan-uitlampje

- Dit lampje brandt als de webcam wordt gebruikt

③ Scherpstelring

- Hiermee past u de scherpstelling van het beeld handmatig aan

④ Ingebouwde microfoon

- Hiermee legt u spraak en andere geluiden tijdens videogesprekken en -opnamen vast

⑤ Draaiend verbindingstuk

- Hiermee kunt u het gezichtsveld van de webcam handmatig aanpassen

⑥ Klem met rubberen rand

- Hiermee bevestigt u de webcam aan uw PC-monitor (flat panel) of notebookscherf
- Klap de klem dicht als u de webcam op een bureau of een normaal (groot) beeldscherm wilt plaatsen

⑦ USB-aansluiting

- Hiermee sluit u de webcam op de USB-poort van een notebook of PC aan
- De webcam wordt van stroom voorzien wanneer deze op een notebook of PC is aangesloten

2 Aan de slag

(Optioneel) De software en het stuurprogramma voor de webcam installeren

Opmerking

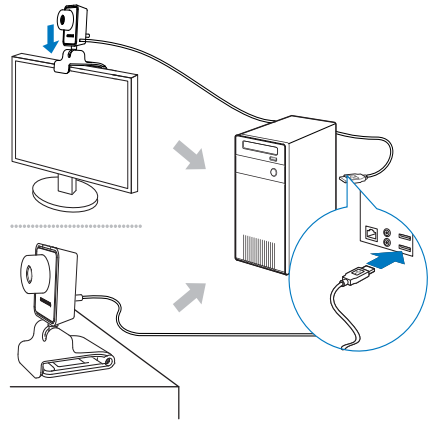
- Als u de speciale functies wilt gebruiken van Philips CamSuite en Webcam Driver SPZ3000, gaat u naar www.philips.com/support en downloadt u de toepassingen vanaf de website. Philips CamSuite werkt alleen op computers met de besturingssystemen Microsoft® Windows® XP (SP2 en hoger), Vista of Windows 7. Na het installeren van de software kunt u de instellingen voor de Philips SPZ3000 webcam op de bijbehorende eigenschappenpagina's aanpassen.

- 1 Klik op www.philips.com/support op het vak **Choose country / language** (Land/taal selecteren) om uw land/taal te selecteren.
- 2 Klik op het vak **Zoeken**, voer **SPZ3000** in en klik vervolgens op de knop om te zoeken.
- 3 Klik op **SPZ3000** bij de zoekresultaten.
- 4 Klik op **Ondersteuning**.
↳ Onder **Productondersteuning** vindt u informatie over **software en stuurprogramma's**.
- 5 Download het gewenste installatieprogramma voor de software of het stuurprogramma.
- 6 Voer het installatieprogramma uit en volg de instructies op het scherm om de installatie te voltooien.

Tip

- U kunt op dezelfde manier de nieuwste software en het nieuwste stuurprogramma downloaden voor de Philips SPZ3000-webcam.

De webcam op uw PC/notebook aansluiten

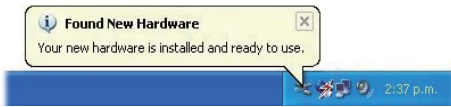


- 1 Zet de PC/notebook aan.
- 2 Voordat u de webcam voor het eerst met Philips CamSuite gebruikt, installeert u de software die u vanaf de website hebt gedownload.
↳ Nadat de software is geïnstalleerd, wordt het pictogram Philips CamSuite rechtsonder op het scherm weergegeven.
- 3 Gebruik de klem om de webcam op uw PC-monitor of notebookscherf te bevestigen.

- Klap de klem dicht om de webcam op een bureau of een normaal (groot) beeldscherm te plaatsen.

4 Sluit de kabel aan op een USB-poort van de PC/notebook.

- ↳ Als de webcam juist is aangesloten, verschijnt het volgende pop-upvenster rechtsonder op het scherm.



5 Richt de webcam.

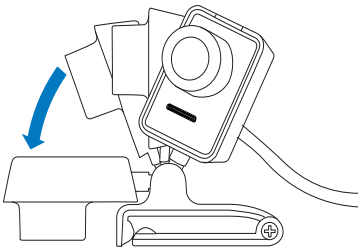
- ↳ Nadat u Philips CamSuite hebt gestart, kunt u de functies van de toepassing gebruiken voor de Philips SPZ3000 webcam.

3 De webcam voor videochatten gebruiken

De Philips SPZ3000 webcam werkt met Skype, Windows® Live Messenger, Yahoo! Messenger, AOL Instant Messenger, QQ en andere diensten voor expresberichten en met VoIP-services (Voice over Internet Protocol).

Nadat u een van deze toepassingen hebt geïnstalleerd, kunt u de webcam aansluiten op de PC/notebook en de webcam gebruiken voor videochatten.

Na gebruik kunt u de camera vouwen om deze op te bergen.



4 Philips CamSuite

Philips CamSuite biedt snelle toegang tot een aantal van de meestgebruikte functies en instellingen.

Als u wilt profiteren van de speciale functies en instellingen die Philips CamSuite biedt, installeert u deze toepassing voordat u met de Philips SPZ3000 webcam aan de slag gaat.

Nadat u Philips CamSuite hebt geïnstalleerd, kunt u dubbelklikken op het pictogram Philips CamSuite op de taakbalk van Windows om het configuratiescherm van Philips CamSuite te openen.

- Als Webcam Driver SPZ3000 niet is geïnstalleerd, wordt het volgende configuratiescherm weergegeven:





- Als Webcam Driver SPZ3000 eveneens is geïnstalleerd op de PC/notebook, wordt een andere interface van het configuratiescherm van Philips CamSuite weergegeven en wordt een ander venster voor **[Eigenschappen]** weergegeven wanneer u op de gear icon klikt.



5 Philips CamSuite Capture

Via Philips CamSuite Companion hebt u toegang tot de volgende webcamfuncties:


- Foto's maken
- Video's opnemen
- Foto's en video's verzenden via e-mail
- Instellingen aanpassen voor foto, video, mute en multimediamappen
- De softwareversie van Philips CamSuite weergeven

- 1 Klik om Philips CamSuite Capture te starten op  in het configuratiescherm van Philips CamSuite of dubbelklik op  op het bureaublad.
- 2 Als u Philips CamSuite Capture wilt sluiten, klikt u op de afsluitknop in de rechterbovenhoek van het Philips CamSuite Capture-venster.

Tip

- Als u de webcam al in een andere toepassing gebruikt, wordt in de viewer van Philips CamSuite Capture geen beeld weergegeven.

Een foto maken en weergeven




- 1 Richt de camera.
- 2 Klik in het Philips CamSuite Capture-venster op .
↳ Er wordt een foto gemaakt en opgeslagen in de fotogalerij (en in de geselecteerde fotomap op de PC/notebook).

- Als u een foto in de fotogalerij wilt weergeven, dubbelklikt u op die foto.

Een video opnemen en afspelen

Opmerking

- Als u een hogere resolutie selecteert dan 640 x 480 (VGA), wordt het opnamepictogram uitgeschakeld. Selecteer een lagere resolutie om te kunnen opnemen.

- 1 Richt de camera.
 - 2 Klik in het Philips CamSuite Capture-venster op  om de opname te starten.
 - Klik op  om de opname te onderbreken.
 - 3 Klik op  om de opname te stoppen.
↳ Video's worden opgeslagen in de videogalerij (en in de geselecteerde videomap op de PC/notebook).
- **Om een video in de videogalerij af te spelen, dubbelklikt u op die video.**

Tip

- Voor het afspelen van een video moet op de PC/notebook een multimediaspeler zijn geïnstalleerd.

Beeldresolutie

U kunt verschillende beeldresoluties instellen voor foto's/video's die u met de webcam maakt:

- 160 x 120 (SQVGA)
- 176 x 144 (QCIF)
- 320 x 240 (E-mailformaat)
- 352 x 288 (CIF)
- 640 x 480 (VGA)

- 1280 × 1024 (1,3 MP, alleen voor foto's)
- 2560 × 2048 (alleen voor foto's)

Opmerking


- Voor video-opnamen is de maximumresolutie 640 × 480 (VGA).

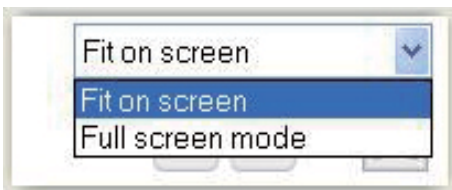
- 1 Klik in het Philips CamSuite Capture-venster op de vervolgkeuzepijl.
↳ De beschikbare opties voor de resolutie worden weergegeven.
 - 2 Selecteer de gewenste optie voor de resolutie.
- Herhaal stap 1 en 2 om een andere resolutie in te stellen.

Schermmodus

Met Philips CamSuite Capture kunt u foto's en video's in diverse modi weergeven en afspelen:

- Normaal scherm
- Volledig scherm
- Passend op scherm

- 1 Klik in het Philips CamSuite Capture-venster op  om te wisselen van modus, van **[Normaal scherm]** naar **[Volledig scherm]** / **[Aanpassen aan scherm]** of van **[Volledig scherm]** / **[Aanpassen aan scherm]** naar **[Normaal scherm]**.
↳ In de vervolgkeuzelijst kunt u **[Aanpassen aan scherm]** of **[Volledig scherm]** selecteren.



Galerij


Foto's en video's die met de webcam zijn gemaakt, worden opgeslagen in de foto- of videogalerij en in de geselecteerde foto- of videomap (multimediamappen).

De galerij weergeven:

- 1 Klik in Philips CamSuite Capture op  om de galerij weer te geven.
- 2 Klik op  om de fotogalerij weer te geven.
 - Klik op  om de videogalerij weer te geven.
 - Klik op  om de galerij te verbergen.

De foto-/videomap openen

In de fotogalerij:

- 1 Selecteer een foto en klik vervolgens op  om de fotomap te openen.

In de videogalerij:


- 1 Selecteer een video en klik vervolgens op  om de videomap te openen.

Foto-/videomenu

Het foto-/videomenu weergeven met de rechtermuisknop:

- 1 Selecteer een foto/video in de foto-/videogalerij.
- 2 Klik met de rechtermuisknop.
↳ Het foto-/videomenu wordt weergegeven.
- 3 Selecteer een optie om door te gaan.

Opties in het fotomenu:



- **[Weergave]:** de geselecteerde foto('s) weergeven
- **[E-mail]:** de geselecteerde foto('s) verzenden via e-mail
- **[Verwijderen]:** de geselecteerde foto('s) verwijderen

Opties in het videomenu:



- **[Afspelen]:** de geselecteerde video('s) afspelen
- **[E-mail]:** de geselecteerde video('s) verzenden via e-mail
- **[Verwijderen]:** de geselecteerde video('s) verwijderen

Foto('s)/video('s) verzenden via e-mail

- 1 Selecteer in de foto-/videogalerij foto('s)/ video('s) die u via e-mail wilt verzenden.
- 2 Klik op .
↳ Er wordt een e-mailbericht weergegeven met de geselecteerde foto('s)/video('s) als bijlage(n).
- 3 Verstuur het e-mailbericht.

Foto('s)/video('s) verwijderen uit de galerij

- 1 Selecteer in de foto-/videogalerij foto('s)/ video('s) die u wilt verwijderen.
- 2 Klik op naast .
- 3 Klik in het pop-upvenster op **[Ja]**.



- ↳ De geselecteerde foto('s)/video('s) worden uit de galerij verwijderd.
- Als u het verwijderen wilt annuleren, klikt u op **[Nee]** in het pop-upvenster.

6 Beschikbare functies van Webcam Driver SPZ3000

Als Webcam Driver SPZ3000 en Philips CamSuite beide zijn geïnstalleerd op de PC/notebook, biedt Philips CamSuite snelle toegang tot de volgende functies van Webcam Driver SPZ3000:



Beeldinstellingen

- Digitale zoom
- Gezichtstracking



Audio-instellingen

- Ruisreductie



Webcam-instellingen


- Een beschikbare Philips-webcam selecteren
- Eigenschappen aanpassen

- 1 Klik op een van de knoppen op het configuratiescherm van Philips CamSuite om een deelvenster met instellingen te openen.
- 2 Schakel in elk van de deelvensters de vakjes in om de functies te activeren.
 - Om een functie uit te schakelen, schakelt u het vakje uit.

Tip

- Lees voor details over de functies het gedeelte "Eigenschappen".

Eigenschappen

- 1 Klik in het configuratiescherm Philips CamSuite op .
- 2 Klik op de knop **[Webcam-instellingen]**.
↳ Het venster **[Eigenschappen]** wordt weergegeven.
- 3 Klik in het venster **[Eigenschappen]** op een van de tabbladen om door te gaan met het aanpassen van de instellingen:

- Algemeen
- Video/Video Pro Amp
- Audio
- Diversen

Tabblad Algemeen

Op het tabblad **[Algemeen]** kunt u de **[Regio]**-instellingen aanpassen om de kwaliteit van het beeld te optimaliseren en trillingen te minimaliseren.

Tijdens de installatie wordt de parameter voor **[Regio]** automatisch op de juiste regiofrequentie gezet.

Als u op reis gaat, moet u de instelling mogelijk wijzigen voor een optimale beeldkwaliteit.

U vindt hieronder de regiofrequentie-instellingen voor verschillende landen:

Land (regio)	Regiofrequentie
Europa	50 Hz
Noord-Amerika	60 Hz
China	50 Hz
Taiwan	60 Hz
Japan	Regioafhankelijk



Tip

- Controleer de plaatselijke netspanning voor de juiste regio-instelling.

Tabblad Video/Video Pro Amp

Op het tabblad **[Video]** of **[Video Pro Amp]** kunt u de volgende instellingen aanpassen:

[White Balance]

De meeste lichtbronnen zijn niet 100% zuiver wit, maar hebben een bepaalde 'kleurtemperatuur'. Normaal gesproken compenseren onze ogen de verschillende kleurtemperaturen.

Als u de automatische witbalans hebt ingeschakeld, gaat de webcam op zoek naar een referentiepunt voor de kleur wit. Vervolgens worden alle andere kleuren op basis van deze kleur wit berekend en gecompenseerd, precies zoals dat in het menselijk oog gebeurt.

[Helderheid]

Met de functie Helderheid kunt u de helderheid van het weergegeven beeld aan uw wensen aanpassen. Schuif de schuifbalk naar de gewenste instelling.

[Contrast]

Met de functie Contrast kunt u de verhouding tussen donker en licht naar wens aanpassen. Schuif de schuifbalk naar de gewenste instelling.

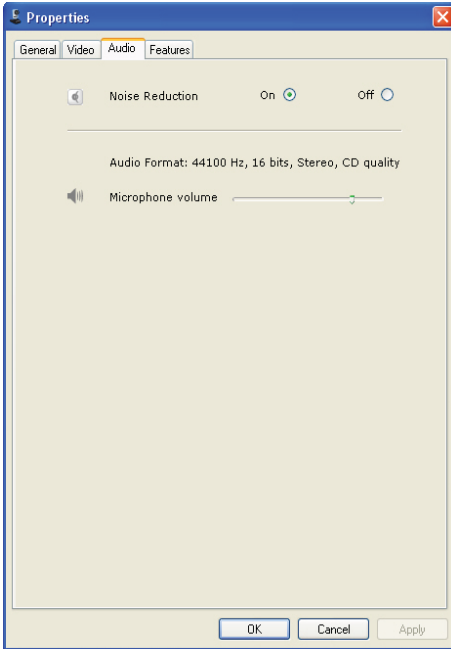
[Gamma]

Met de functie Gamma kunt u de donkere gebieden in het beeld lichter maken zodat er meer details zichtbaar worden zonder dat de lichte gebieden overbelicht worden. Schuif de schuifbalk naar de gewenste instelling.

[Verzadiging]

Met de functie Verzadiging kunt u de kleurweergave van het beeld van zwart-wit tot fullcolour naar smaak instellen. Schuif de schuifbalk naar de gewenste instelling.

Tabblad Audio



Op het tabblad **[Audio]** kunt u de volgende instellingen aanpassen:

[Ruisonderdrukking]

Met deze functie kunt u alle omgevingsgeluiden die de microfoon van de webcam opvangt, zoals geluid van de airco of de ventilator van de computer, aanzienlijk verminderen. Daardoor wordt uw stem duidelijker, zowel in een stille als een rumoerige omgeving.

Volumeregelaar

Met deze schuifregelaar kunt u het volume van de microfoon handmatig instellen.

Tabblad Functies

Op het tabblad **[Functies]** kunt u de volgende instellingen aanpassen:

[Gezichtsherkenning]

Als u de optie **[Gezichtsherkenning]** activeert, volgt de webcam uw gezicht. Zo kunt u nog meer op uw gemak videochatten omdat u niet stil hoeft te zitten.

[Digitale zoom]

Met deze functie haalt u een object dichterbij.

- 1 Gebruik de schuifregelaar om het gewenste zoomniveau in te stellen.



Tip

- Met digitaal zoomen worden de pixels vergroot en niet het beeld zelf. Daardoor verslechtert de beeldkwaliteit.

7 Technische specificaties

Sensorresolutie	VGA (640 x 480 pixels)
Videoresolutie (max.)	1,2 MP (softwarematig verbeterd, Philips CamSuite geïnstalleerd)
Fotoresolutie (max.)	1,2 MP (softwarematig verbeterd, Philips CamSuite geïnstalleerd); 5,0 MP (softwarematig verbeterd, Philips CamSuite en Webcam Driver SPZ3000 geïnstalleerd)
Frames per seconde	30 fps max.
F-getal lens	F2,6
Beeldhoek lens	50 graden
Minimale belichting object	< 5 lux
Videoformaat	YUY2, RGB24 en I420 (Webcam Driver SPZ3000 geïnstalleerd)
Microfoon	Ingebouwde microfoon met audioverbetering
Windows® OS	Compatibel met Windows® 7
USB-interface	USB 2.0 (high speed)
USB- videoklasse	Compatibel met UVC
Lengte USB-kabel	1,5 m
Vermogen	Via de USB-kabel; 5 V DC, 0,15 A

Systemeisen voor een PC met Microsoft Windows:

- Minimum systeemeisen:
 - 1,6 GHz of gelijkwaardig
 - 512 MB RAM voor Windows XP

- 1 GB RAM (32-bits) voor Windows Vista en Windows 7
 - Besturingssysteem: Windows XP SP2, Vista en Windows 7
 - 200 MB vrije ruimte op de harde schijf
 - Eén vrije USB 2.0-poort
 - Geluidskaart en luidsprekers (compatibel met het besturingssysteem)
 - 16-bits kleurenscherm van 800 x 600 met ondersteuning voor DirectX 3D
 - DirectX 9.0c of hoger
 - Microsoft .Net Framework 2.0
 - Breedband internetaansluiting voor het downloaden van stuurprogramma's, Philips CamSuite en handleidingen
 - Adobe reader voor het weergeven van *PDF-bestanden
- Aanbevolen systeemeisen:
 - 2,4 GHz dual core of gelijkwaardig
 - 1 GB RAM (32-bits) / 2 GB RAM (64-bits) voor Windows XP, Vista en Windows 7
 - DirectX 9.0c of hoger
 - Microsoft .Net Framework 2.0.
 - Breedband internetaansluiting
 - Adobe reader voor het weergeven van *PDF-bestanden

Aanbevolen systeemeisen voor een Apple Mac:

- Mac OS X v10.4 'Tiger' - 10.5 'Leopard'
- 200 MB vrije ruimte op de harde schijf
- USB-poort 2.0

8 Veelgestelde vragen (FAQ)

Hoe kan ik de beeldkwaliteit aanpassen?

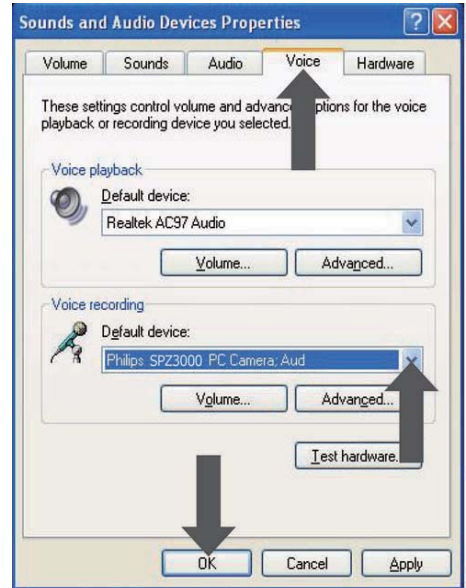
De standaardinstellingen van de Philips-webcam bieden gewoonlijk de best mogelijke beeldkwaliteit.

Als u Philips CamSuite of Webcam Driver SPZ3000 op de PC/notebook hebt geïnstalleerd, kunt u de beeldkwaliteit ook aanpassen via de instellingen die Philips CamSuite of Webcam Driver SPZ3000 bieden.

De microfoon van mijn Philips SPZ3000-webcam of headset werkt niet (goed). Wat moet ik doen?

Windows XP (SP2):

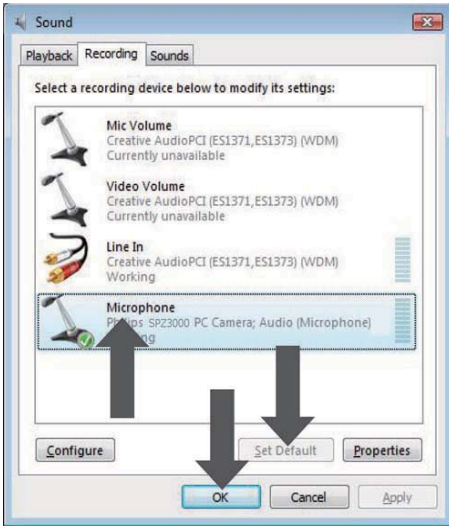
- 1 Klik op de PC/notebook op **Start** > **Configuratiescherm**.
- 2 Klik op **Geluiden en audioapparaten**.
- 3 Klik op het tabblad **Spraak** in het venster dat wordt weergegeven.



- 4 Stel de Philips SPZ3000-webcam of de aangesloten headset in als standaardapparaat voor **Spraak opnemen**.
- 5 Klik op **OK** om uw instellingen op te slaan.

Windows Vista:

- 1 Klik op de PC/notebook op **Start** > **Configuratiescherm**.
- 2 Klik op **Hardware en geluiden**.
- 3 Klik op **Geluid**.
- 4 Klik op het tabblad **Opnemen** in het venster dat wordt weergegeven.



5 Selecteer de Philips SPZ3000-webcam of de aangesloten headset en klik op **Als standaard instellen**.

6 Klik op **OK** om uw instellingen op te slaan.

Windows 7:

- 1 Klik op de PC/notebook op **Start > Configuratiescherm**.
- 2 Klik op **Hardware en geluiden**.
- 3 Klik op **Geluid > Audioapparaten beheren**.
- 4 Klik op het tabblad **Opnemen** in het venster dat wordt weergegeven.
- 5 Selecteer de Philips SPZ3000-webcam of de aangesloten headset en klik op **Als standaard instellen**.
- 6 Klik op **OK** om uw instellingen op te slaan.

Als ik mijn Philips SPZ3000-webcam gebruik, wordt mijn PC/notebook traag. Wat moet ik doen?

- 1 Sluit de softwaretoepassingen die u niet nodig hebt.

Tip

- De maximale framesnelheid (het aantal frames per seconde (fps) dat door de webcam wordt geproduceerd) en de maximale beeldresolutie zijn afhankelijk van de specificaties van uw PC/notebook. Met de functie voor volledige automatische bediening worden dankzij de webcamssoftware de framesnelheid en resolutie automatisch aangepast aan de situatie. Mogelijk komen de specificaties van uw PC/notebook niet overeen met de vereisten voor de maximale framesnelheid en de opgegeven resolutie.

Op het scherm wordt geen beeld weergegeven. Wat moet ik doen?

- 1 Controleer of de webcam goed is aangesloten.
- 2 Controleer of u de webcam in een andere toepassing gebruikt.
- 3 Sluit de andere toepassing.

Tip

- U kunt de webcam niet in meerdere toepassingen tegelijk gebruiken.

9 Service en ondersteuning

Hulp nodig?

Lees eerst deze gebruikershandleiding aandachtig door:

Het modelnummer van uw product is SPZ3000.

Wanneer u meer productondersteuning wilt met betrekking tot de registratie, het instellen, het gebruik, de functies, software-upgrades, specificaties, garantie, enz., raadpleegt u www.philips.com/support.

- 1 Klik op www.philips.com/support op het vak **Choose country / language** (Land/taal selecteren) om uw land/taal te selecteren.
- 2 Klik op het vakje **Zoeken**, voer **SPZ3000** in en klik op de knop **Zoeken**.
- 3 Klik op **SPZ3000** bij de zoekresultaten.
- 4 Klik op **Ondersteuning**.
 - ↳ Onder **Productondersteuning** vindt u de volgende onderwerpen: **Overzicht, Nieuwste updates, Handleidingen en documentatie, Veelgestelde vragen, Productinformatie, Productregistratie** enz.
 - ↳ Onder **Service-informatie** vindt u informatie over garantie.
 - ↳ Onder **Contact** vindt u de telefoonnummers van Philips Consumer Care-helpdesk.

Informatie voor klanten

Veiligheidsvoorschriften

Houd u aan de volgende richtlijnen, zodat u de webcam veilig kunt gebruiken en defecten voorkomt.

- Gebruik de webcam niet in omgevingen die niet aan de volgende vereisten voldoen: temperatuur: 0 °C tot 40 °C, relatieve vochtigheid: 45% ~ 85%.
- Gebruik of bewaar de webcam niet:
 - in direct zonlicht;
 - in een zeer vochtige of stoffige omgeving;
 - dicht bij warmtebronnen.
- Als de webcam nat wordt, droog deze dan zo spoedig mogelijk met een zachte doek.
- Als de lens vuil is, moet u die NIET met uw vingers schoonmaken.
- Reinig de buitenkant van de webcam met een zachte doek.
- Gebruik NOOIT schoonmaakmiddelen die alcohol, spiritus, ammoniak en dergelijke bevatten.
- Haal de webcam NIET uit elkaar en probeer de webcam NIET zelf te repareren. Maak de webcam niet open. Breng de WebCam bij technische gebreken naar uw Philips-leverancier.
- Gebruik de webcam niet in het water.
- Bescherm de webcam tegen olie, dampen, stoom, vocht en stof.
- Richt de lens van de webcam nooit op de zon.

Auteursrecht

Copyright © 2009 Philips Consumer Lifestyle B.V.

Alle rechten voorbehouden. Deze publicatie mag niet geheel of gedeeltelijk zonder voorafgaande schriftelijke toestemming van Philips in enigerlei vorm of op enigerlei wijze, noch elektronisch, mechanisch, magnetisch, optisch, chemisch of handmatig, noch op enige andere wijze, worden gereproduceerd, uitgezonden, opgeslagen in een geheugen of worden vertaald in een andere taal of

computertaal. Merknamen en productnamen zijn handelsmerken of gedeponeerde handelsmerken van de respectieve bedrijven.

Bepaalde aansprakelijkheid

Philips sluit garanties of waarborgen met betrekking tot de inhoud van dit document uit, inclusief, maar niet beperkt tot, elke garantie op verkoopbaarheid of geschiktheid voor enigerlei doel.

Philips is op geen enkele wijze aansprakelijk voor fouten in dit document. Philips is niet verplicht de informatie in dit document aan nieuwe ontwikkelingen aan te passen.

FCC-voorschriften

Dit apparaat voldoet aan deel 15 van de FCC-voorschriften.

De werking van dit apparaat moet voldoen aan de volgende twee voorwaarden:

- 1 Dit apparaat mag geen schadelijke interferentie veroorzaken.
- 2 Dit apparaat moet eventueel ontvangen interferentie altijd accepteren, inclusief interferentie die ongewenste werking kan veroorzaken.



Opmerking

- Dit apparaat is getest en voldoet aan de criteria voor Klasse B digitale apparatuur, overeenkomstig deel 15 van de FCC-voorschriften.
- Deze limieten zijn vastgesteld om een aanvaardbare bescherming te bieden tegen schadelijke interferentie in een thuisinstallatie.

Dit apparaat genereert, gebruikt en verzendt radiofrequentie-energie. Het apparaat kan schadelijke interferentie bij radiocommunicaties veroorzaken, als het apparaat niet

wordt geïnstalleerd en gebruikt volgens de instructies.

Er bestaat echter geen garantie dat er in een specifieke installatie geen interferentie zal optreden.

Als dit apparaat wel schadelijke interferentie veroorzaakt bij uw radio- of televisieontvangst (dit kunt u vaststellen door het apparaat uit en weer in te schakelen), raden wij u aan de interferentie te corrigeren door een of meer van de volgende maatregelen te nemen.

- Draai de antenne in een andere richting of verplaats deze.
- Vergroot de afstand tussen het apparaat en de ontvanger.
- Gebruik voor dit apparaat en de andere apparaten stopcontacten van verschillende groepen.
- Vraag de leverancier of een ervaren radio/TV-technicus om hulp.

Elke ontoelaatbare aanpassing aan deze apparatuur kan tot gevolg hebben dat de toestemming tot het gebruik van de apparatuur vervalt.

In naleving met de norm voor elektromagnetische velden (EMF)

Koninklijke Philips Electronics N.V. maakt en verkoopt vele consumentenproducten die net als andere elektronische apparaten elektromagnetische signalen kunnen uitstralen en ontvangen.

Een van de belangrijkste zakelijke principes van Philips is ervoor te zorgen dat al onze producten beantwoorden aan alle geldende vereisten inzake gezondheid en veiligheid en ervoor te zorgen dat onze producten ruimschoots voldoen aan de EMF-normen die gelden op het ogenblik dat onze producten worden vervaardigd.

Philips streeft ernaar geen producten te ontwikkelen, produceren en op de markt te brengen die schadelijk kunnen zijn voor de gezondheid. Philips bevestigt dat als zijn producten correct voor het daartoe bestemde gebruik worden aangewend, deze volgens de nieuwste wetenschappelijke onderzoeken op het moment van de publicatie van deze handleiding veilig zijn om te gebruiken.

Philips speelt een actieve rol in de ontwikkeling van internationale EMF- en veiligheidsnormen, wat Philips in staat stelt in te spelen op toekomstige normen en deze tijdig te integreren in zijn producten.

Recycling



Uw product is vervaardigd van kwalitatief hoogwaardige materialen en onderdelen die gerecycled en opnieuw gebruikt kunnen worden.

Wanneer een product is voorzien van een symbool van een afvalcontainer met een kruis erdoorheen, valt het product onder de Europese richtlijn 2002/96/EG:



Gooi het product nooit weg met ander huishoudelijk afval. Informeer u over de lokale regels inzake gescheiden afvalophaling van elektrische en elektronische toestellen. Een goede afvalverwerking van uw oude product draagt bij tot het voorkomen van mogelijke schade voor het milieu en de volksgezondheid.

Er is geen overbodig verpakkingsmateriaal gebruikt. We hebben ons best gedaan om het voor u zo eenvoudig mogelijk te maken om het materiaal te scheiden.

Houd u aan de plaatselijke regelgeving inzake de verwijdering van verpakkingsmateriaal.



Waarschuwing

- Plastic zakken kunnen gevaarlijk zijn. Houd deze zak uit de buurt van baby's en kinderen om verstikkingsgevaar te voorkomen.

Beperkte schadeaansprakelijkheid

De fabrikant is niet aansprakelijk voor enigerlei indirecte, speciale, incidentele of gevolgschade (inclusief, maar niet beperkt tot, omzetsderving, winstderving en vergelijkbare verliezen), ongeacht of die is ontstaan door contractbreuk, een onrechtmatige daad (inclusief nalatigheid), productaansprakelijkheid of anderszins, ook niet als de fabrikant of door de fabrikant gemachtigde personen op de mogelijkheid van dergelijke schade zijn gewezen en ook niet indien een in dit document aangegeven oplossing niet tot het gewenste resultaat heeft geleid.

10 Verklarende woordenlijst

B

Belichting

De belichting is de hoeveelheid licht die door de sensor wordt ontvangen en die wordt bepaald door de tijdsduur waarin de sensor wordt belicht om een foto of een videobeeld vast te leggen. Het resultaat is afhankelijk van de gevoeligheid van de sensor.

F

Frame-rate

Een frame is één foto of stilstaand beeld dat deel uitmaakt van een grotere video of film. De framesnelheid is het aantal frames dat per seconde wordt weergegeven. Hoe hoger de framesnelheid, hoe beter de videoweergave, maar ook hoe hoger de belasting van de processor. 30 fps betekent bijvoorbeeld dat de webcam videobeelden met 30 frames per seconde vastlegt.

G

Gain (Toename)

Bij video is de toename de hoeveelheid wit in een videobeeld.

S

Sluiterijd

De sluitersnelheid bepaalt hoe lang de sluiters van de camera open blijft terwijl er een foto wordt gemaakt. Hoe langzamer de sluitersnelheid, hoe langer de belichtingstijd. De sluitersnelheid regelt de totale hoeveelheid licht die de sensor bereikt.

Spiegel

Het spiegeleffect draait het beeld horizontaal om. Hiermee kunt u de webcam en monitor als spiegel laten werken of foto's van gespiegelde beelden maken.

T

Tegenlichtcompensatie

Tegenlichtcompensatie kan de beeldkwaliteit verbeteren in situaties met een sterk verlichte achtergrond (als u bijvoorbeeld voor een felle lamp zit).

Z

Zwart-wit

De optie wordt gebruikt om kleur om te zetten naar zwart-wit.

