

Register your product and get support at
www.philips.com/welcome

SPZ3000



FR Mode d'emploi

PHILIPS

Table des matières

1	Votre webcam	2
	Bienvenue	2
	Contenu de l'emballage	2
	Présentation des fonctions	3

2	Guide de démarrage	5
	(Facultatif) Installation du pilote et du logiciel de la webcam	5
	Connexion de la webcam au PC ou ordinateur portable	5

3	Utilisation de la webcam pour le chat vidéo	7
----------	--	----------

4	Philips CamSuite	8
----------	-------------------------	----------

5	Philips CamSuite Capture	9
	Prise de photos et affichage	9
	Enregistrement et lecture de vidéos	9
	Résolution de l'image	9
	Mode d'écran	10
	Galerie	10
	Ouverture du dossier de photos/vidéos	10
	Menu des photos/vidéos	10
	Envoi de photos/vidéos par e-mail	11
	Suppressions de photos/vidéos de la galerie	11

6	Fonctions offertes par Webcam Driver SPZ3000	12
	Propriétés	13
	Onglet Général	13
	Onglet Pro Amp Vidéo/Vidéo	13
	Onglet Audio	14
	Onglet Fonctions	14

7	Spécifications techniques	15
----------	----------------------------------	-----------

8	Foire aux questions (FAQ)	16
	Comment régler la qualité de l'image ?	16
	Le microphone de ma webcam Philips SPZ3000 ou de mon casque ne fonctionne pas (correctement). Que dois-je faire ?	16
	Lorsque j'utilise la webcam Philips SPZ3000, mon PC ou mon ordinateur portable fonctionne au ralenti. Que dois-je faire ?	17
	L'écran n'affiche pas d'image. Que dois-je faire ?	17

9	Réparation et assistance	18
	Besoin d'aide ?	18
	À l'attention du client	18
	Consignes de sécurité	18
	Droits d'auteur	19
	Avertissement	19
	Conformité FCC	19
	Conformité aux normes relatives aux champs électromagnétiques (EMF)	20
	Recyclage	20
	Limites relatives aux dommages-intérêts	20

10	Glossaire	21
-----------	------------------	-----------

1 Votre webcam

Félicitations pour votre achat et bienvenue chez Philips ! Pour profiter pleinement de l'assistance offerte par Philips, enregistrez votre produit à l'adresse suivante : www.philips.com/welcome.

- Sur la page www.philips.com/welcome, sélectionnez votre langue et choisissez **Enregistrer mon produit**. Suivez ensuite les instructions à l'écran pour l'enregistrer.

Lisez attentivement les instructions suivantes et conservez ce manuel pour consultation ultérieure.

Bienvenue

La webcam Philips SPZ3000 répond aux normes les plus strictes et vous garantit de longues années d'utilisation sans le moindre incident. La webcam SPZ3000 vous promet des images éclatantes et une qualité sonore impressionnante.

Une fois installée, cette nouvelle webcam offre de nombreuses applications.

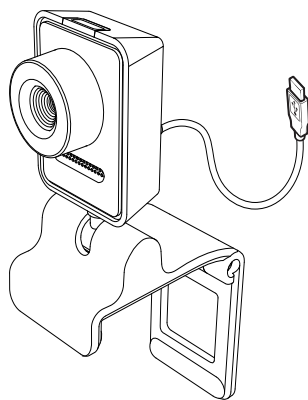
- **Vidéo** : utilisez la webcam Philips SPZ3000 pour le chat et les appels vidéos. La webcam fonctionne avec Skype, Windows® Live Messenger, Yahoo! Messenger, AOL Instant Messenger, QQ, ainsi que d'autres services de VoIP (voix sur IP) et de messagerie instantanée.
- **Partage vidéo** : réalisez vos propres vidéos et partagez-les avec vos amis et vos proches par e-mail, etc.
- **Photos** : une fois les applications Philips installées, utilisez le déclencheur pour prendre facilement des photos et les partager via les sites Facebook, Flickr, MySpace, etc.

Les sections suivantes détaillent l'utilisation de la webcam Philips SPZ3000.

Contenu de l'emballage

Vérifiez que la boîte contient bien les éléments suivants :

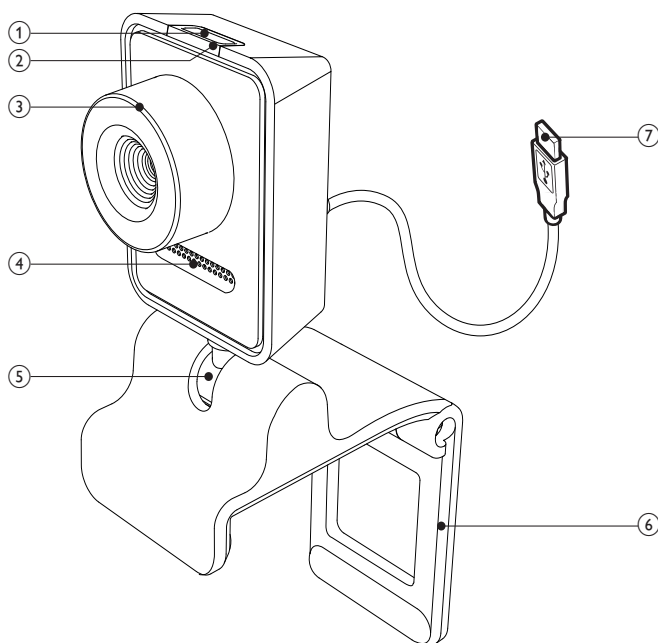
- Webcam Philips SPZ3000



- Guide de mise en route



Présentation des fonctions



① Déclencheur

- Une fois les applications Philips installées, prenez des photos directement

② Voyant d'alimentation

- S'allume lorsque la webcam est en marche.

③ Bague de réglage de la mise au point

- Réglez la mise au point de l'image manuellement.

④ Microphone intégré

- Permet de capturer le son et notamment la voix lors des enregistrements et appels vidéo.

⑤ **Articulation rotative**

- Modifiez manuellement l'angle de vue de la webcam.

⑥ **Système de fixation avec bords en caoutchouc**

- Permet de fixer la webcam à votre moniteur (écran plat) ou à l'écran de votre ordinateur portable.
- Repliez le système de fixation lorsque vous posez la webcam sur un bureau ou sur un écran d'ordinateur classique.

⑦ **Connecteur USB**

- Permet de brancher la webcam sur le port USB d'un ordinateur portable ou d'un PC de bureau.
- Permet d'alimenter la webcam connectée à l'ordinateur portable ou au PC de bureau.

2 Guide de démarrage

(Facultatif) Installation du pilote et du logiciel de la webcam

Remarque

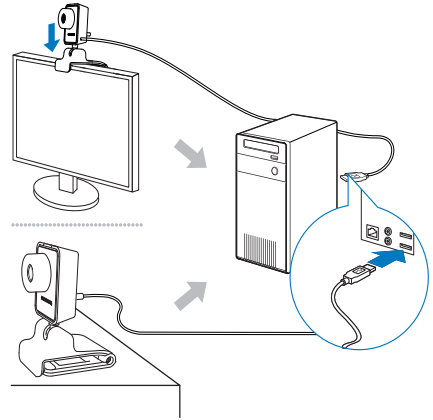
- Pour profiter des fonctions spéciales offertes par Philips CamSuite et Webcam Driver SPZ3000, visitez www.philips.com/support et téléchargez les applications à partir du site. Philips CamSuite est pris en charge uniquement sur les PC équipés des systèmes d'exploitation Microsoft® Windows® XP (SP2 ou version ultérieure), Vista ou Windows 7. Une fois les logiciels installés, vous pouvez modifier les paramètres de la webcam Philips SPZ3000 à partir de leur page de propriétés respective.

- 1 Sur la page www.philips.com/support, cliquez dans le champ **Choose country / language** pour sélectionner votre pays/langue.
- 2 Cliquez dans la zone **Rechercher**, entrez **SPZ3000**, puis cliquez sur le bouton Rechercher.
- 3 Cliquez sur **SPZ3000** dans les résultats de la recherche.
- 4 Cliquez sur **Assistance**.
↳ Vous trouverez sous **Support produit** des informations concernant les **logiciels et pilotes**.
- 5 Téléchargez le programme d'installation de logiciel ou de pilote qu'il vous faut.
- 6 Exécutez le programme d'installation et suivez les instructions à l'écran pour mener à bien l'installation.

Conseil

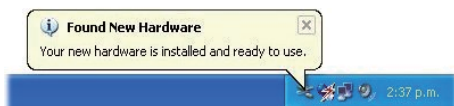
- Procédez de la même manière pour télécharger les logiciels et pilotes les plus récents pour la webcam Philips SPZ3000.

Connexion de la webcam au PC ou ordinateur portable



- 1 Allumez le PC ou ordinateur portable.
- 2 Pour une première utilisation de la webcam avec Philips CamSuite, installez les logiciels téléchargés à partir du site Web.
↳ Une fois l'installation des logiciels terminée, l'icône Philips CamSuite s'affiche dans le coin inférieur droit de l'écran.
- 3 Fixez la webcam à l'écran de votre PC ou de votre ordinateur portable à l'aide du système de fixation.
 - Repliez le système de fixation pour poser la webcam sur un bureau ou sur un écran d'ordinateur classique.

- 4 Branchez le câble sur l'un des ports USB de votre PC ou ordinateur portable.
- ↳ Une fois la webcam connectée, la fenêtre contextuelle suivante s'affiche dans le coin inférieur droit de l'écran.



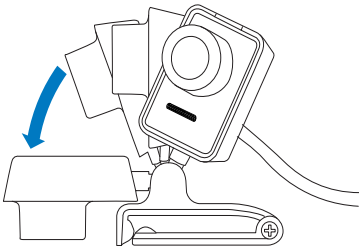
- 5 Orientez la webcam dans la direction appropriée.
- ↳ Une fois Philips CamSuite lancé, vous pouvez profiter des fonctions offertes par l'application pour la webcam Philips SPZ3000.

3 Utilisation de la webcam pour le chat vidéo

La webcam Philips SPZ3000 fonctionne avec Skype, Windows® Live Messenger, Yahoo! Messenger, AOL Instant Messenger, QQ, ainsi que d'autres services de VoIP (voix sur IP) et de messagerie instantanée.

Après avoir installé l'une des applications ci-dessus, vous pouvez brancher la webcam sur votre PC ou ordinateur portable, et l'utiliser pour le chat vidéo.

Lorsque vous avez fini de vous servir de la webcam, vous pouvez la replier et la ranger:



4 Philips CamSuite


Philips CamSuite permet d'accéder rapidement aux fonctions et paramètres les plus courants.

Pour profiter des fonctions spéciales et des paramètres offerts par ce logiciel, installez Philips CamSuite ; vous pourrez alors l'utiliser avec la webcam Philips SPZ3000.

Une fois Philips CamSuite installé, double-cliquez sur l'icône Philips CamSuite  dans la barre d'outils Windows pour accéder au panneau de configuration de Philips CamSuite.

- Si Webcam Driver SPZ3000 n'est pas installé, le panneau de configuration suivant s'affiche :





- Si Webcam Driver SPZ3000 est également installé sur votre PC ou ordinateur portable, l'interface du panneau de configuration de Philips CamSuite et la fenêtre **[Propriétés]** affichées sont différentes lorsque vous cliquez sur .

5 Philips CamSuite Capture

Philips CamSuite Capture vous permet d'accéder aux fonctions de webcam suivantes :

- Prise de photos
- Enregistrement de vidéos
- Envoi de photos ou vidéos par e-mail
- Réglage des paramètres pour les dossiers de photos, vidéos, muet et multimédias
- Affichage de la version logicielle de Philips CamSuite


- 1 Pour lancer Philips CamSuite Capture, cliquez sur  sur le panneau de configuration de Philips CamSuite ou double-cliquez sur  sur le Bureau.
- 2 Pour fermer Philips CamSuite Capture, cliquez sur le bouton de fermeture dans le coin supérieur droit de la fenêtre Philips CamSuite Capture.



Conseil

- Si vous utilisez déjà la webcam dans une autre application, l'image n'apparaîtra pas dans la visionneuse de Philips CamSuite Capture.

Prise de photos et affichage




- 1 Orientez la webcam dans la direction appropriée.
 - 2 Dans la fenêtre Philips CamSuite Capture, cliquez sur .
 - ↳ Une photo est prise et enregistrée dans la galerie de photos (ainsi que dans le dossier de photos sélectionné dans le PC ou l'ordinateur portable).
- Pour afficher une photo de la galerie de photos, double-cliquez dessus.

Enregistrement et lecture de vidéos



Remarque

- Si vous sélectionnez une résolution supérieure à 640 × 480 (VGA), l'icône d'enregistrement est désactivée. Vous pouvez sélectionner une résolution inférieure pour permettre l'enregistrement.

- 1 Orientez la webcam comme vous le souhaitez.
 - 2 Dans la fenêtre Philips CamSuite Capture, cliquez sur  pour lancer l'enregistrement.
 - Pour suspendre l'enregistrement, cliquez sur .
 - 3 Pour arrêter l'enregistrement, cliquez sur .
 - ↳ Une vidéo est prise et enregistrée dans la galerie de vidéos (ainsi que dans le dossier de vidéos sélectionné dans le PC ou l'ordinateur portable).
- Pour lire une vidéo de la galerie de vidéos, double-cliquez dessus.



Conseil

- Avant de lire une vidéo, assurez-vous qu'un lecteur multimédia est installé sur le PC ou l'ordinateur portable.

Résolution de l'image

Vous pouvez définir différentes résolutions d'image pour les photos/vidéos prises avec la webcam :

- 160 × 120 (SQVGA)
- 176 × 144 (QCIF)
- 320 × 240 (format e-mail)
- 352 × 288 (CIF)

- 640 x 480 (VGA)
- 1 280 x 1 024 (1,3 MP, photo uniquement)
- 2 560 x 2 048 (photo uniquement)

Remarque


- Pour l'enregistrement vidéo, la résolution maximale est de 640 x 480 (VGA).

- 1 Dans la fenêtre Philips CamSuite Capture, cliquez sur la flèche de la liste déroulante.
 - ↳ Les résolutions proposées s'affichent.
- 2 Sélectionnez la résolution qui vous convient.
 - Pour changer de résolution, répétez les étapes 1 et 2.

Mode d'écran

Philips CamSuite Capture vous permet d'afficher une photo ou de lire une vidéo sous différents modes :

- Mode écran normal
- Mode plein écran
- Adapter à l'écran




- 1 Dans la fenêtre de Philips CamSuite Capture, cliquez sur  pour parcourir les modes, de [Mode écran normal] à [Mode plein écran] / [Adapter à l'écran] ou de [Mode plein écran] / [Adapter à l'écran] à [Mode écran normal].
 - ↳ Vous pouvez sélectionner [Adapter à l'écran] ou [Mode plein écran] dans la liste déroulante.



Galerie


Les photos et vidéos prises par la webcam sont enregistrées dans la galerie de photos ou de vidéos, ainsi que dans le dossier de photos ou vidéos sélectionné (dossiers multimédias).

Pour accéder à la galerie :


- 1 Dans Philips CamSuite Capture, cliquez sur  pour afficher la galerie.
- 2 Cliquez sur  pour afficher la galerie de photos.
 - Cliquez sur  pour afficher la galerie de vidéos.
 - Pour masquer la galerie, cliquez sur .

Ouverture du dossier de photos/vidéos

Dans la galerie de photos :

- 1 Sélectionnez une photo, puis cliquez sur  pour ouvrir le dossier de photos.

Dans la galerie de vidéos :

- 1 Sélectionnez une vidéo, puis cliquez sur  pour ouvrir le dossier de vidéos.

Menu des photos/vidéos

Pour afficher le menu des photos/vidéos à l'aide d'un clic droit :

- 1 Dans la galerie de photos/vidéos, sélectionnez une photo ou une vidéo.
- 2 Cliquez à l'aide du bouton droit de la souris.
 - ↳ Le menu des photos/vidéos s'affiche.
- 3 Sélectionnez une option pour continuer.

Options du menu des photos :



- **[Afficher]** : permet d'afficher la ou les photos sélectionnées.
- **[E-mail]** : permet d'envoyer la ou les photos sélectionnées par e-mail.
- **[Supprimer]** : permet de supprimer la ou les photos sélectionnées.

Options du menu des vidéos :



- **[Lecture]** : permet de lire la ou les vidéos sélectionnées.
- **[E-mail]** : permet d'envoyer la ou les vidéos sélectionnées par e-mail.
- **[Supprimer]** : permet de supprimer la ou les vidéos sélectionnées.

Envoi de photos/vidéos par e-mail

- 1 Dans la galerie de photos/vidéos, sélectionnez la ou les photos/vidéos que vous souhaitez envoyer par e-mail.
- 2 Cliquez sur .
↳ Un e-mail s'affiche avec la ou les photos/vidéos sélectionnées en pièces jointes.
- 3 Envoyez-le.

Suppressions de photos/vidéos de la galerie

- 1 Dans la galerie de photos/vidéos, sélectionnez la ou les photos/vidéos que vous souhaitez supprimer.
- 2 Cliquez sur en regard de .
- 3 Dans la fenêtre contextuelle, cliquez sur **[Oui]**.



- ↳ La ou les photos/vidéos sélectionnées sont supprimées de la galerie.
- Pour annuler la suppression, cliquez sur **[Non]** dans la fenêtre contextuelle.

6 Fonctions offertes par Webcam Driver SPZ3000

Si Webcam Driver SPZ3000 et Philips CamSuite sont installés sur le PC ou l'ordinateur portable, Philips CamSuite offre un accès rapide aux fonctions suivantes de Webcam Driver SPZ3000 :



Paramètres de l'image

- Zoom numérique
- Suivi du visage



Paramètres audio

- Réduction du bruit



Paramètres de la webcam


- Sélectionner une webcam Philips disponible
- Régler les propriétés

- 1 Cliquez sur l'un des boutons du panneau de configuration Philips CamSuite pour accéder aux paramètres.
- 2 Dans chaque volet de paramètres, cochez les cases pour activer les fonctions.
 - Pour désactiver une fonction, décochez la case.

Conseil

- Pour plus de renseignements sur les fonctions, consultez la section « Propriétés ».

Propriétés

- 1 Dans le panneau de configuration de Philips CamSuite, cliquez sur .
- 2 Cliquez sur le bouton **[Paramètres de la webcam]**.
↳ La fenêtre **[Propriétés]** s'affiche.
- 3 Dans la fenêtre **[Propriétés]**, cliquez sur l'un des onglets pour poursuivre la modification des paramètres :
 - Généralités
 - Pro Amp Vidéo/Vidéo
 - Audio
 - Caractéristiques

Onglet Général

Dans l'onglet **[Général]**, vous pouvez modifier les réglages **[Région]** de manière à optimiser la qualité d'image et atténuer les problèmes de scintillement.

Lors de l'installation, la fréquence correspondant à votre région est automatiquement sélectionnée pour le paramètre **[Région]**.

Lorsque vous voyagez, vous devrez peut-être modifier ce paramètre pour optimiser la qualité de l'image.

La liste suivante indique les fréquences utilisées selon la région ou le pays :

Pays (région)	Fréquence de la région
Europe	50 Hz
Amérique du Nord	60 Hz
Chine	50 Hz
Taiwan	60 Hz
Japon	Dépend de la région



Conseil

- Pour configurer correctement le paramètre, vérifiez la fréquence secteur locale.

Onglet Pro Amp Vidéo/Vidéo

Les onglets **[Vidéo]** et **[Video Pro Amp]** vous permettent de modifier les paramètres suivants :

[White Balance]

Les sources lumineuses sont rarement parfaitement blanches : on dit qu'elles ont une certaine « température de couleur ». L'œil humain compense les conditions d'éclairage avec différentes températures de couleur.

Lorsque la balance automatique des blancs est activée, la webcam recherche un point de référence qui représente le blanc. Elle calcule ensuite toutes les autres couleurs en fonction de ce point blanc et compense les autres couleurs exactement à la manière de l'œil humain.

[Luminosité]

Cette fonction vous permet de régler la luminosité de l'image ou de la vidéo en fonction de vos préférences personnelles. Utilisez le curseur pour rechercher votre réglage préféré.

[Contraste]

Le contraste vous permet de contrôler le ratio entre les niveaux foncés et clairs en fonction de vos préférences personnelles. Utilisez le curseur pour rechercher votre réglage préféré.

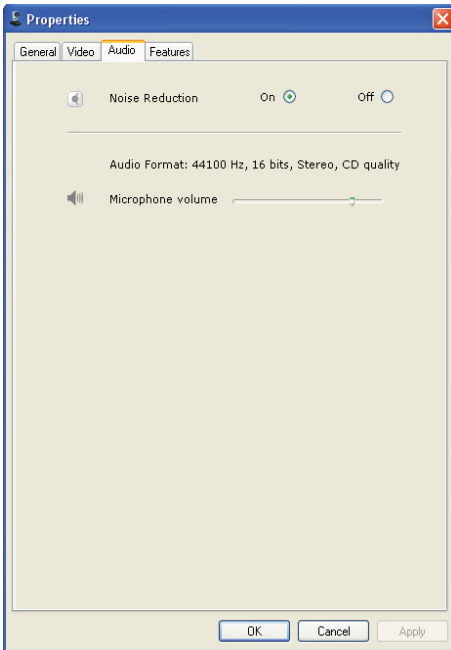
[Gamma]

Le réglage gamma permet d'éclaircir les zones sombres de l'image ou de la vidéo et de visualiser davantage de détails sans surexposer les zones déjà claires. Utilisez le curseur pour rechercher votre réglage préféré.

[Saturation]

La saturation permet de contrôler le rendu des couleurs en apportant de la couleur à une image ou une vidéo en noir et blanc selon vos préférences personnelles. Utilisez le curseur pour rechercher votre réglage préféré.

Onglet Audio



L'onglet **[Audio]** vous permet de modifier les paramètres suivants :

[Réduction du bruit]

Cette fonction permet de réduire considérablement les bruits parasites captés par le microphone de la webcam, tels que le bruit de la climatisation ou du ventilateur situé à l'intérieur de l'ordinateur. Cette fonction améliore la clarté des conversations aussi bien en environnement calme que bruyant,

Curseur de réglage du volume

Ce curseur permet de contrôler manuellement le microphone.

Onglet Fonctions

L'onglet **[Fonctionnalités]** vous permet de modifier les paramètres suivants :

[Suivi du visage]

Si vous activez l'option **[Suivi du visage]**, la webcam suivra automatiquement votre visage. Votre visage reste centré même si vous bougez durant un chat vidéo, pour un plus grand confort d'utilisation.

[Zoom numérique]

Cette fonction vous permet de vous rapprocher d'un sujet.

- 1 Utilisez la barre de défilement pour effectuer un zoom avant ou arrière de façon dynamique.

Conseil

- Le zoom numérique agrandit les pixels mais pas l'image en tant que telle. Il affecte la qualité de l'image.

7 Spécifications techniques

Résolution du capteur	VGA (640 x 480 pixels)
Résolution de capture vidéo (max.)	1,2 MP (amélioration logicielle, avec Philips CamSuite)
Résolution photo (max.)	1,2 MP (amélioration logicielle, avec Philips CamSuite) : 5 MP (amélioration logicielle, avec Philips CamSuite et Webcam Driver SPZ3000)
Images par seconde	30 im/s max.
Ouverture de l'objectif	F 2,6
Angle de l'objectif	50 degrés
Éclairage minimum du sujet	< 5 lux
Format vidéo	YUY2, RGB24 et I420 (avec Webcam Driver SPZ3000)
Microphone	Microphone intégré avec optimisation du son
Système d'exploitation Windows®	Compatible Windows® 7
Interface USB	USB 2.0 haute vitesse
Classe vidéo USB	Compatible UVC
Longueur du câble USB	1,5 m
Puissance	Via le câble USB 5 V CC, 0,15 A

Configuration requise pour un PC sous Microsoft Windows :

- Configuration minimale requise :
 - 1,6 GHz ou équivalent
 - 512 Mo de RAM pour Windows XP
 - 1 Go de RAM (32 bits) pour Windows Vista et Windows 7
 - Système d'exploitation : Windows XP SP2, Vista et Windows 7
 - 200 Mo d'espace disque disponible
 - Un port USB 2.0 libre
 - Carte son et enceintes (compatibles avec le système d'exploitation)
 - Affichage couleur 16 bits à 800 x 600 avec prise en charge de DirectX 3D
 - DirectX 9.0c ou supérieur
 - Microsoft .NET Framework 2.0
 - Connexion Internet haut débit pour le téléchargement des pilotes, de Philips CamSuite et des manuels
 - Adobe Reader pour la lecture des fichiers PDF
- Configuration recommandée :
 - Processeur 2,4 GHz double cœur ou équivalent
 - 1 Go de RAM (32 bits) / 2 Go de RAM (64 bits) pour Windows XP, Vista et 7
 - DirectX 9.0c ou supérieur
 - Microsoft .NET Framework 2.0
 - Connexion Internet à haut débit
 - Adobe Reader pour la lecture des fichiers PDF

Configuration recommandée pour Apple Mac :

- Mac OS X v10.4 Tiger - 10.5 Leopard
- 200 Mo d'espace disque disponible
- Port USB 2.0

8 Foire aux questions (FAQ)

Comment régler la qualité de l'image ?

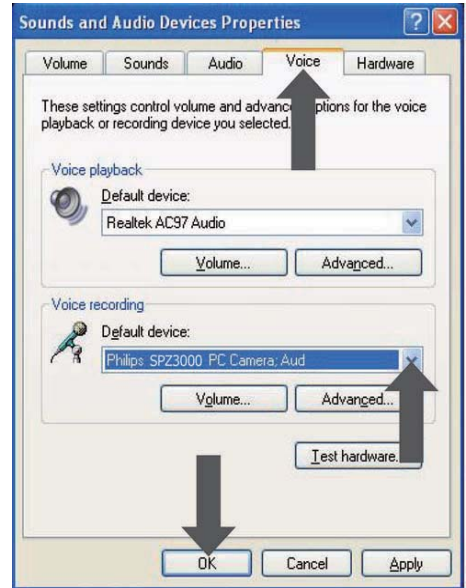
Généralement, les réglages par défaut de la webcam Philips proposent la meilleure qualité d'image possible.

Si vous disposez de Philips CamSuite ou de Webcam Driver SPZ3000 sur le PC/l'ordinateur portable, vous pouvez également régler la qualité d'image à l'aide des paramètres de ces applications.

Le microphone de ma webcam Philips SPZ3000 ou de mon casque ne fonctionne pas (correctement). Que dois-je faire ?

Pour Windows XP (SP2) :

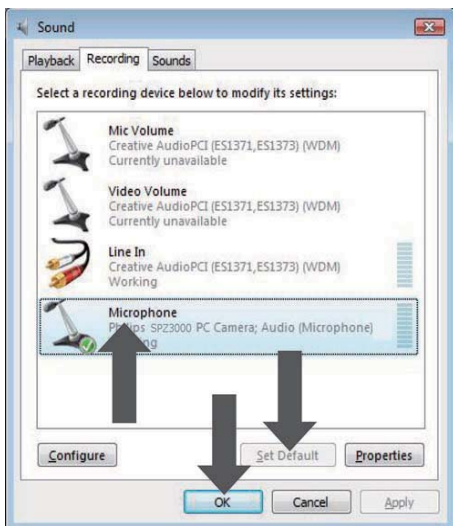
- 1 Sur le PC ou l'ordinateur portable, cliquez sur **Démarrer > Panneau de configuration**.
- 2 Cliquez sur **Son et périphériques audio**.
- 3 Cliquez sur l'onglet **Voix** dans la fenêtre affichée.



- 4 Définissez la webcam Philips SPZ3000 ou le casque connecté comme périphérique par défaut dans **Enregistrement vocal**.
- 5 Cliquez sur **OK** pour enregistrer vos réglages.

Pour Windows Vista :

- 1 Sur le PC ou l'ordinateur portable, cliquez sur **Démarrer > Panneau de configuration**.
- 2 Cliquez sur **Matériel et audio**.
- 3 Cliquez sur **Son**.
- 4 Cliquez sur l'onglet **Enregistrement** dans la fenêtre affichée.



5 Sélectionnez la webcam Philips SPZ3000 ou le casque connecté, puis cliquez sur **Par défaut**.

6 Cliquez sur **OK** pour enregistrer vos réglages.

Pour Windows 7 :

1 Sur le PC ou l'ordinateur portable, cliquez sur **Démarrer > Panneau de configuration**.

2 Cliquez sur **Matériel et audio**.

3 Cliquez sur **Son > Gérer les périphériques audio**.

4 Cliquez sur l'onglet **Enregistrement** dans la fenêtre affichée.

5 Sélectionnez la webcam Philips SPZ3000 ou le casque connecté, puis cliquez sur **Par défaut**.

6 Cliquez sur **OK** pour enregistrer vos réglages.

Lorsque j'utilise la webcam Philips SPZ3000, mon PC ou mon ordinateur portable fonctionne au ralenti. Que dois-je faire ?

1 Fermez les applications logicielles inutiles.

Conseil

- La fréquence d'image maximale (images par seconde (im/s) produites par la webcam) et la résolution maximale des images dépendent des caractéristiques de votre ordinateur. Grâce à la fonctionnalité de contrôle automatique complet, le logiciel de la webcam règle automatiquement la fréquence d'image et la résolution de manière optimale en fonction de votre situation. Il est possible que les caractéristiques de votre ordinateur ne permettent pas d'obtenir une fréquence et une résolution d'images maximales.

L'écran n'affiche pas d'image. Que dois-je faire ?

1 Vérifiez que la webcam est correctement connectée.

2 Vérifiez que vous n'utilisez pas la webcam dans une autre application.

3 Fermez l'autre application.

Conseil

- Vous ne pouvez pas utiliser la webcam dans plusieurs applications à la fois.

9 Réparation et assistance

Besoin d'aide ?

Veillez tout d'abord lire attentivement ce manuel d'utilisation.

Le numéro de référence de votre produit est SPZ3000.

Pour toute assistance relative à l'enregistrement, la configuration, l'utilisation, les fonctions, la mise à niveau logicielle, les caractéristiques techniques, la garantie, etc. concernant le produit, consultez le site www.philips.com/support.

1 Sur la page www.philips.com/support, cliquez dans le champ **Choose country / language** pour sélectionner votre pays/langue.

2 Cliquez dans la boîte **Rechercher**, entrez **SPZ3000**, puis cliquez sur le bouton **Rechercher**.

3 Cliquez sur **SPZ3000** dans les résultats de la recherche.

4 Cliquez sur **Assistance**.

↳ Vous trouverez sous **Support produit** des informations correspondant aux rubriques **Aperçu**, **Dernières actualités**, **Manuels d'utilisation**, **Questions fréquemment posées**, **Informations produit** et **Enregistrer votre produit**.

↳ La rubrique **Informations de réparation** contient des informations sur la garantie.

↳ Vous trouverez sous **Contact** les numéros de téléphone du Service Consommateur Philips.

À l'attention du client

Consignes de sécurité

Pour garantir le bon fonctionnement de votre webcam et prévenir l'apparition de pannes éventuelles, vous devez respecter les recommandations suivantes.

- N'utilisez pas votre webcam en dehors des plages de fonctionnement suivantes : température : 0°C à 40°C, humidité relative : 45% à 85%.
- N'utilisez pas et ne rangez pas votre webcam dans les conditions suivantes :
 - exposition directe à la lumière du soleil ;
 - environnement très humide et poussiéreux ;
 - à proximité de toute forme de source de chaleur.
- En cas de projection d'eau, séchez rapidement votre webcam à l'aide d'un chiffon doux.
- Si l'objectif est sale, évitez TOUT contact avec les doigts.
- Nettoyez l'extérieur de la webcam à l'aide d'un chiffon doux.
- N'utilisez AUCUN produit de nettoyage à base d'alcool, d'alcool dénaturé, d'ammoniaque, etc.
- N'essayez PAS de démonter et de réparer vous-même votre webcam. N'ouvrez pas la webcam. En cas de problème technique, renvoyez-la à votre revendeur Philips.
- N'utilisez pas la webcam sous l'eau.
- Protégez la webcam des projections d'huile, de la vapeur, de l'humidité et de la poussière.
- Ne dirigez jamais l'objectif de la webcam vers le soleil.

Droits d'auteur

Copyright © 2009 par Philips Consumer Lifestyle B.V.

Tous droits réservés. La présente publication ne peut en aucun cas, même partiellement, être reproduite, transmise, retranscrite, stockée dans un système d'extraction ou traduite dans n'importe quelle langue ou langage informatique, sous quelque forme et par quelque moyen que ce soit (électronique, mécanique, magnétique, optique, chimique, manuel ou autre) sans l'autorisation écrite de Philips. Les marques et noms de produits sont des marques ou des marques déposées de leurs sociétés respectives.

Avertissement

Philips rejette toute garantie de quelque nature que ce soit concernant la présente publication, notamment les garanties tacites de commercialisation et d'adéquation du produit particulier.

Philips décline toute responsabilité en cas d'erreur contenue dans ce document. Philips n'est en aucun cas tenu de fournir des mises à jour ou d'actualiser les informations contenues dans le présent document.

Conformité FCC

Cet appareil est conforme à l'article 15 de la réglementation de la FCC.

Son utilisation est soumise à deux conditions :

- ① **cet appareil ne doit pas provoquer d'interférences nuisibles ;**
- ② **cet appareil doit être capable de supporter différentes interférences, y compris les interférences susceptibles de provoquer un dysfonctionnement.**



Remarque

- À l'issue des tests dont il a fait l'objet, cet équipement a été déclaré conforme à la section 15 de la réglementation FCC applicable aux appareils numériques de classe B.
- Ces limites sont conçues pour fournir une protection suffisante contre les interférences nuisibles dans les installations résidentielles.

Cet équipement génère, utilise et peut émettre des ondes radioélectriques. Il est susceptible de créer des interférences nuisibles dans les communications radioélectriques s'il n'est pas installé ou utilisé conformément aux instructions. Cependant, l'absence d'interférences dans une installation particulière n'est pas garantie.

Dans le cas où cet équipement créerait des interférences avec la réception radio ou télévisée, ce qui peut être vérifié en éteignant et en rallumant l'appareil, il est conseillé d'essayer de corriger ces interférences en appliquant une ou plusieurs des mesures suivantes :

- réorienter ou déplacer l'antenne de réception ;
- augmenter la distance entre l'équipement et le récepteur ;
- relier l'équipement à une prise de courant située sur un circuit différent de celui sur lequel le récepteur est connecté ;
- prendre conseil auprès d'un distributeur ou d'un technicien radio/TV qualifié.

Toute modification peut priver l'utilisateur du droit d'utiliser l'équipement en question.

Conformité aux normes relatives aux champs électromagnétiques (EMF)

Koninklijke Philips Electronics N.V. fabrique et vend de nombreux produits de consommation qui, comme tous les appareils électroniques, ont la capacité d'émettre et de recevoir des signaux électromagnétiques.

L'un des principes économiques majeurs de Philips consiste à prendre toutes les mesures de sécurité et de santé nécessaires pour ses produits, afin de satisfaire à toutes les législations applicables et de respecter les normes relatives aux champs électromagnétiques (CEM) applicables lors de la production des produits.

Philips s'engage à développer, produire et commercialiser des produits n'ayant aucun effet indésirable sur la santé. Philips confirme que ses produits, s'ils sont manipulés correctement et conformément à l'usage prévu, répondent aux règles de sécurité établies sur la base des connaissances scientifiques actuelles.

Philips joue un rôle majeur dans le développement de normes CEM et de sécurité internationales, ce qui lui permet d'anticiper leur évolution de les appliquer au plus tôt à ses produits.

Recyclage



Votre produit a été conçu et fabriqué avec des matériaux et des composants de haute qualité pouvant être recyclés et réutilisés.

La présence du symbole de poubelle barrée indique que le produit est conforme à la directive européenne 2002/96/CE :



Ne jetez pas ce produit avec les ordures ménagères ordinaires. Renseignez-vous sur les dispositions en vigueur dans votre région concernant la collecte séparée des appareils électriques et électroniques. La mise au rebut correcte de l'ancien produit permet de préserver l'environnement et la santé.

Tout emballage superflu a été évité. Nous avons fait de notre mieux pour que l'emballage soit facilement séparable en mono matériaux.

Respectez les réglementations locales pour mettre les emballages au rebut.



Avertissement

- Les sacs en plastiques peuvent être dangereux. Pour éviter tout risque de suffocation, conservez ce sac hors de portée des nourrissons et des jeunes enfants.

Limites relatives aux dommages-intérêts

Le fabricant ne pourra en aucun cas être tenu pour responsable des dommages-intérêts indirects, spéciaux, accessoires ou consécutifs (y compris les dommages-intérêts réclamés au titre de la perte d'activité, perte de bénéfices ou autres), qu'ils soient le résultat d'une rupture de contrat, d'un délit (y compris la négligence), de la responsabilité du fait des produits ou autres, même si le fabricant ou ses représentants ont été informés de la probabilité de tels dommages-intérêts et si l'une des solutions présentées ici ne permet pas de rectifier la situation.

10 Glossaire

C

Compensation du rétroéclairage

La compensation du rétroéclairage peut améliorer la qualité d'image en cas de suréclairage de l'arrière-plan (lorsque vous êtes placé devant une lumière vive, par exemple).

E

Exposition

L'exposition correspond à la quantité de lumière détectée par le capteur. Elle est déterminée par la durée pendant laquelle le capteur est exposé pour prendre une photographie ou une image vidéo. Le résultat dépend de la sensibilité du capteur.

F

Fréquence d'images

Le terme d'image correspond à une image fixe ou un instantané faisant partie d'une séquence vidéo ou d'un film. La fréquence d'image correspond au nombre d'images affichées par seconde. Plus elle est élevée, plus l'affichage vidéo est de bonne qualité, mais plus le processeur est sollicité.

30 im/s signifie par exemple que la webcam enregistrera une séquence vidéo à 30 images par seconde.

G

Gain

En vidéo, le gain représente la quantité de blanc dans une image vidéo.

M

Miroir

L'effet miroir permet d'inverser l'image selon un axe horizontal. Il vous permet d'utiliser la webcam ou le moniteur comme un miroir, ou encore de photographier des images inversées.

N

Noir et blanc

Il est utilisé pour convertir des images couleur en images noir et blanc.

V

Vitesse obturateur

La vitesse obturateur détermine le temps d'ouverture de l'obturateur lors de la prise d'une photographie. Plus la vitesse est lente, plus le temps d'exposition sera long. La vitesse obturateur contrôle la quantité totale de lumière reçue au niveau du capteur.

