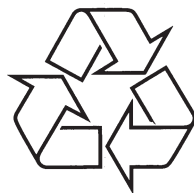


Užregistruokite savo produktą ir gaukite
visą reikiamą pagalbą Internetė, adresu
www.philip.com/welcome

**Internetinė vaizdo
kamera kompiuteriui
*SPZ 2000***



Daugiau apie firmos "Philips" gaminius galite sužinoti
pasauliniame Interneto tinkle. Svetainės adresas:
<http://www.philips.com>

Naudojimosi instrukcijų knygelė

1 Jūsų Kamera	3	6 Nustatymai	11
Sveiki atvykę	3	7 Techniniai duomenys	12
Ką rasite dėžėje	3	8 Dažnai užduodami klausimai (DUK) ...	13
Funkcijų peržiūra	4	Kaip man sureguliuoti vaizdo kokybę?	13
2 Pradžia	5	Mano Philips SPZ2000 kameros mikrofonas neveikia (tinkamai). Ką man daryti?	13
(Pasirinktinai) Kameros programinės įrangos įdiegimas	5	Philips SPZ2000 naudojimas sulėtina mano namų/nešiojamojo kompiuterio darbą. Ką man daryti?	14
Kameros prijungimas prie jūsų namų/nešiojamojo kompiuterio	5	Ekране nerodomas joks vaizdas. Ką man daryti?	14
3 Naudokite savo kamerą video pokalbiams	6	9 Aptarnavimas ir pagalba	15
4 Philips CamSuite	7	Reikalinga pagalba?	15
5 Philips CamSuite Capture	8	Informacija klientui	15
Nuotraukų fotografavimas ir peržiūra	8	Atsargumo priemonės	15
Įrašykite ir grokite video	8	Autorinės teisės	15
Vaizdo rezoliucija	8	Atsakomybės atsisakymas	15
Ekranų režimas	9	FCC reglamento atitikimas	16
Galerija	9	Elektro-Magnetinio Lauko (EMF) reglamento atitikimas	16
Atidarykite nuotraukų/video katalogą	9	Perdirbimas	16
Nuotraukų/Video meniu	9	Gedimų apribojimai	17
Siųskite nuotraukas/video failus elektroniniu paštu	10		
Ištrinkite nuotraukas/video failus iš galerijos	10		

1. JŪSŲ KAMERA

Sveikiname įsigijus naują produktą ir sveiki atvykę į Philips! Norėdami pasinaudoti visais Philips teikiama is privalumais užregistruokite savo produktą internete, adresu www.philips.com/welcome.

- www.philips.com/welcome puslapyje pasirinkite sau tinkamą kalbą ir spauskite mygtuką **Registruoti mano produktą**. Norėdami baigti registracijos procesą, sekite ekrane rodomomis instrukcijomis.

Naudojimosi instrukcijas prašome perskaityti atidžiai ir išsaugoti jas galimam naudojimui ateityje.

Sveiki atvykę

Philips SPZ2000 kamera, kurią jūs ką tik įsigijote, yra pagaminta pagal aukščiausius standartus, todėl ja be vargo naudotis galėsite eilę metų. Nuostabus vaizdas ir nuostabi garso kokybė, štai ką jūs gaunate su kamera SPZ2000. Po instaliavimo kamera Philips SPZ2000 gali būti pritaikoma labai įvairiai.

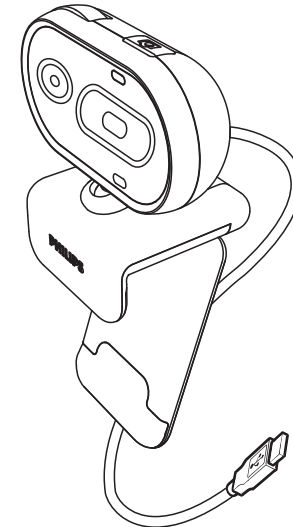
- **Video:** Naudokite Philips SPZ2000 kamerą video pokalbiams. Kamera veikia naudojantis Skype, Windows® Live Messenger, Yahoo! Messenger, AOL Instant Messenger, QQ ir kitomis bendravimo programomis, bei palaiko VoIP (Voice over Internet Protokolas) teikiamas paslaugas;
- **Video pasidalinimas:** Sukurkite savo asmeninius video ir pasidalinkite jais su šeima ar draugais naudodamiesi e-paštu ir pan.;
- **Greitas fotografavimas:** Naudokitės greito fotografavimo (snapshot) mygtuku, norėdami lengvai ir greitai fotografuoti ir pasidalinti nuotraukos per Facebook, Flickr, MySpace ir pan.;

Tolimesni šios naudojimosi instrukcijos skyriai jums suteiks išsamų aprašymą apie įdiegimo procesą ir paaiškins, kaip naudotis kamera Philips SPZ2000.

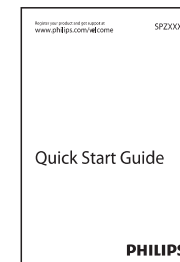
Ką rasite dėžėje

Prašome pasitikrinti, ar kameros Philips SPZ2000 dėžėje yra visi elementai.

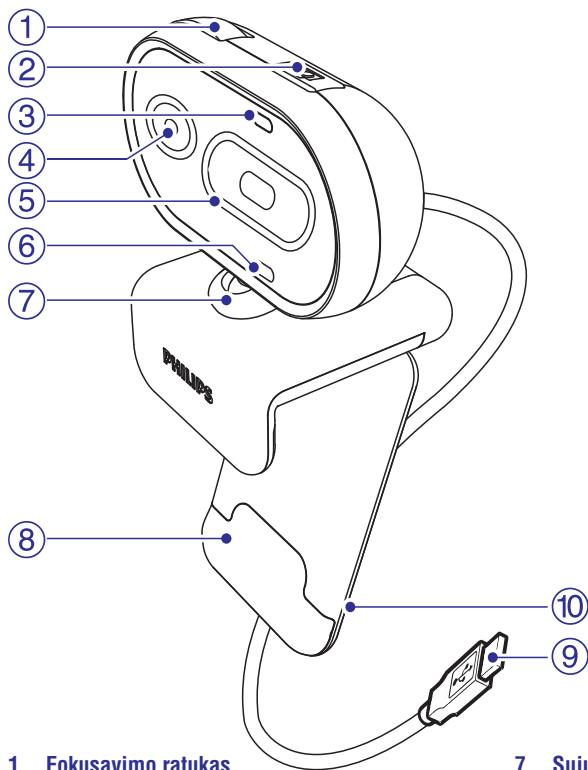
- Philips SPZ2000 kamera



- Greitos pradžios gidas



Funkcijų peržiūra



1. Fokusavimo ratukas

- Rankinis vaizdo fokusavimas

2. Greito fotografavimo mygtukas

- Kai įdiegtos visos Philips naudojimo funkcijos, galite fotografuoti tiesiog vienu paspaudimu

3. Maitinimo LED lemputė

- Užsidega, kai kamera yra naudojama

4. Linzė

- Apsaugokite savo privatumą bei linzę

6. Integruotas mikrofonas

- Pokalbio ar įrašymo metu naudojamas garso ir balso fiksavimui

7. Sujungimas sukinėjimui

- Kameros fiksuojamo vaizdo erdvės pakeitimas rankiniu būdu

8. Gnybtas su guminiu rėmeliu

- Pritvirtinkite kamerą prie savo (plokščio paviršiaus) namų kompiuterio monitoriaus arba nešiojamojo kompiuterio ekrano
- Sulenkite gnybtą, kai kamera yra padedama ant stalo ar (didelio) stalinio monitoriaus

9. USB jungtis

- Prijunkite kamerą prie savo namų/nešiojamojo kompiuterio USB lizdo
- Maitinimo tiekimas, kai kamera yra prijungta prie jūsų namų/nešiojamojo kompiuterio

10. Laido laikiklis

- Detalė, skirta tvarkingam laido laikymui



Neišmeskite seno produkto kartu su namų apyvokos šiukšlėmis. Prašome pasidomėti vietinėmis elektros ir elektronikos produktų išmetimo taisyklėmis. Jeigu teisingai atsikratysite senu produktu, tai sumažins neigiamą įtaką gamtai ir žmonių sveikatai.

Visų nereikalingų pakavimo medžiagų buvo atsisakyta. Mes padarėme viską, kas įmanoma, kad pakavimo medžiagas galėtumėte lengvai atskirti pagal jų medžiagą.

Prašome vadovautis vietinėmis pakavimo medžiagų išmetimo taisyklėmis.



Įspėjimas

- Plastikiniai maišeliai gali būti pavojingi. Norėdami išvengti keliamo pavojaus, laikykite šį maišelį atokiai nuo kūdikių ir mažų vaikų.

Gedimų apribojimai

Pardavėjas nėra atsakingas už jokių netiesioginius, specialius, atsitiktinius ar pasekmių sukeltus sutrikimus (įskaitant ir verslo, pelno praradimus ir pan.), kurie įvyksta dėl naudojimo sutarties sąlygų ar civilinės teisės pažeidimų (įskaitant ir neatsargumą), produkto atsakomybės ar kokių kitų priežasčių, net jei pardavėjas ar jo atstovas buvo perspėti apie tokių nuostolių ir sutrikimų galimybę ir net jei priemonės, kurių buvo imtasi pažeidimams pašalinti, nepateisino savo pirminio tikslo.

... APTARNAVIMAS IR PAGALBA

Philips neprisiima jokios atsakomybės už klaidas, kurios gali būti šiame dokumente. Philips neįsipareigoja atnaujinti informacijos, esančios šiame dokumente.

FCC reglamento atitikimas

Šis įrenginys atitinka 15 FCC Taisyklių dalį.

Veikimas yra paremtas dvejomis sąlygomis:

1. **įrenginys neskleidžia kenksmingų trikdžių ir**
2. **šis įrenginys priima visus gaunamus trikdžius, tame tarpe ir tuos, kurie gali pakenkti šio įrenginio veikimui.**

Pastaba

- Šis įrenginys buvo išbandytas ir jis pilnai atitinka B klasės skaitmeninių įrenginių normas, tai pat FCC Taisyklių 15 dalį.
- Šios normos yra sukurtos tam, kad būtų apsisaugojama nuo kenksmingų trikdžių gyvenamose vietovėse.

Šis įrenginys gali gaminti, naudoti ir spinduliuoti radijo dažnio energiją. Jei jis nėra tinkamai instaliuotas arba naudojamas ne pagal instrukcijas, įrenginys gali skleisti žalingus trikdžius šalia esantiems radijo įrenginiams. Nėra garantijos, kad trikdžiai neatsiras netgi įprastinio instaliavimo metu. Jeigu šis įrenginys skleidžia trikdžius šalia esantiems radijo ir televizijos įrenginiams (tai galite patikrinti tiesiog išjungdami ir vėl įjungdami įrenginį), patariame pamėginti juos sumažinti naudojantis vienu iš toliau išvardintų būdų:

- Perkelkite arba pareguliuokite priėmimo anteną.
- Padidinkite atstumą tarp įrenginio ir imtuvo.
- Junkite įrenginį prie skirtingos elektros rozetės nei imtuvą.
- Pasitarkite su pardavėju arba kvalifikuotu TV/Radijo meistru.

Bet kokie savavališki įrenginio pakeitimai gali atimti teisę naudotis šiuo įrenginiu.

Elektro-Magnetinio Lauko (EMF) reglamento atitikimas

Koninklijke Philips Electronics N.V. gamina ir parduoda į klientus orientuotus produktus, kurie, kaip ir visi kiti elektroniniai prietaisai, gali skleisti ir priimti elektromagnetinius signalus.

Vienas pagrindinių Philips Verslo Principų yra laikytis visų įmanomų saugumo priemonių, kuriant produktus, kad nebūtų pažeisti įstatymai ir EMF standartai, kurie yra nustatyti gaminimo metu.

Philips yra pasiryžęs kurti, tobulinti ir reklamuoti produktus, kurie yra nekenksmingi žmogaus sveikatai. Philips užtikrina, kad, jeigu jų gaminami produktai yra naudojami taisyklingai ir pagal paskirtį, tuomet, pagal visus mokslinius tyrimus, jie yra visiškai saugūs.

Philips užima reikšmingą vietą tarptautinio EMF ir saugumo standartų kūrime, o tai suteikia Philips kompanijai galimybę sukurti produktus, kurie atitinka visus standartus ir integruoti naujoves į juos labai greitai.

Perdirbimas



Jūsų produktas yra sukurtas ir pagamintas iš tokių medžiagų ir komponentų, kurie gali būti perdirbami arba naudojami dar kartą.

Jeigu prie savo produkto matote nubraukto konteinerio simbolį, tai reiškia, kad produktas pagamintas pagal Europos Direktyvą 2002/96/EC.

2. PRADŽIA

(Pasirinktinai) Kameros programinės įrangos įdiegimas

Pastaba

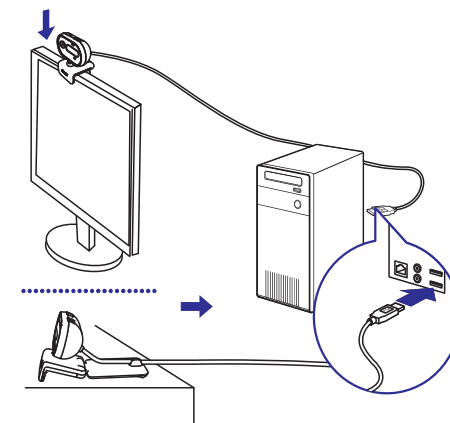
- Norėdami naudotis visomis funkcijomis, kurias teikia Philips CamSuite ir Webcam Driver SPZ2000, aplankykite interneto svetainę www.philips.com/support ir iš čia atsisiųskite programinę įrangą. Philips CamSuite veiks tik su Microsoft® Windows XP® (SP2 arba aukštesne versija), Vista arba Windows 7 operacine sistema. Po to, kai instaliuosite programinę įrangą, galėsite reguliuoti Philips SPZ2000 kameros nustatymus per atitinkamus nustatymų puslapius.

1. Interneto svetainėje www.philips.com/support pasirinkite **Choose country / language**, kad pasirinktumėte sau tinkamą šalį ir kalbą.
2. Pasirinkite paieškos (**Search**) laukelį, įveskite **SPZ2000** ir paspauskite paieškos (**search**) mygtuką.
3. Po paieškos rezultatais spauskite **Support for SPZ2000**.
↳ Po **Product support**, rasite informaciją apie **Software and driver** (programinę įrangą ir valdiklį).
4. Parsisiųskite norimą programinės įrangos instaliacinį failą.
5. Paleiskite instaliacinį failą ir sekite instrukcijomis, rodomomis ekrane, norėdami baigti įdiegimo procesą.
↳ Kai programinės įrangos įdiegimas baigtas, ekrano apatiniame dešiniame kampe rodoma Philips CamSuite ikonėlė

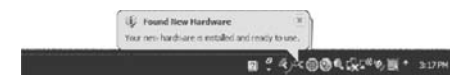
Patarimas

- Tokiu pačiu būdu galite parsisiųsti naujausią programinę įrangą savo Philips SPZ2000 kamerei.

Kameros prijungimas prie jūsų namų/nešiojamojo kompiuterio



1. Įjunkite savo namų/nešiojamąjį kompiuterį.
2. Naudokitės gnybtu, norėdami pritvirtinti kamerą prie savo namų/nešiojamojo kompiuterio monitoriaus/ekrano.
 - Užlenkite gnybtą, norėdami padėti kamerei ant stalo arba ant (didelio) namų kompiuterio monitoriaus.
3. Prijunkite laidą prie USB lizdo, esančio namų/nešiojamajame kompiuteryje.
↳ Po to, kai kamera yra tinkamai prijungta, ekrano apatiniame dešiniame kampe iššoka žemiau pavaizduotas pranešimas.



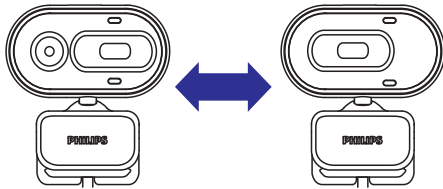
4. Nustatykite kamerą tinkamu kampe.

3. NAUDOKITE SAVO KAMERĄ VIDEO POKALBIAMS

Kamera veikia naudojantis Skype, Windows® Live Messenger, Yahoo! Messenger, AOL Instant Messenger, QQ ir kitomis bendravimo programomis, bei palaiko VoIP (Voice over Internet Protocol) teikiamas paslaugas.

Po vienos iš viršuje pateiktų programų įdiegimo, galite prijungti kamerą prie namų/nešiojamojo kompiuterio ir naudoti ją pokalbiams.

Norėdami apsaugoti savo privatumą ir kameros liznę, užstumkite dangtelį.



9. APTARNAVIMAS IR PAGALBA

Reikalinga pagalba?

Visų pirma, atidžiai perskaitykite šias naudojimosi instrukcijas. Jūsų produkto modelis yra SPZ2000. Papildomos informacijos apie produkto registraciją, paruošimą, naudojimą, funkcijas, programinės įrangos atnaujinimą, techninius duomenis ir garantiją, ir pan., ieškokite internete, adresu www.philips.com/support.

1. Tinklapyje www.philips.com/support, spauskite **Choose country / language** laukelį, kad pasirinktumėte šalį/kalbą.
2. Spauskite **Search** (paieškos) laukelį ir įveskite **SPZ2000**, tuomet spauskite **Search** (paieškos) mygtuką.
3. Spauskite **Support for SPZ2000**.
 - ↳ Skiltyje **Product support** rasite informaciją apie **Produkto peržiūrą, naujausius atnaujinimus, instrukcijas ir dokumentus, dažnai užduodamus klausimus, produkto informaciją, produkto registraciją**.
 - ↳ Skiltyje **Service information** rasite informaciją apie garantiją.
 - ↳ Skiltyje **Contact** rasite **Philips Consumer Care** vartotojų pagalbos telefonus.

Informacija klientui

Atsargumo priemonės

Laikykitės nurodytų taisyklių, norėdami, kad kamera veiktų saugiai ir be defektų.

- Nenaudokite kameros aplinkoje, kurioje temperatūra yra tokia, kad nepatenka į nurodytą intervalą: nuo 0°C iki 40°C, tinkama drėgmė: 45% ~ 85%.
- Nenaudokite arba nelaikykite kameros:
 - Tiesioginiuose saulės spinduliuose;
 - Labai drėgnoje ir dulkietoje patalpoje;
 - Greta karštų skleidžiančių šaltinių.

- Jeigu jūsų kamera sušlampa, kuo greičiau nusausinkite ją su sausu medžiagos gabalėliu.
- Jeigu purvina liznė, **NELIESKITE** jos savo pirštais.
- Išvalykite išorinę liznės dalį su minkštu medžiagos gabalėliu.
- **NENAUDOKITE** valiklių, kuriuose yra alkoholio, spirito, amoniako ir pan.
- **NEBANDYKITE** išardyti ar pataisyti kameros patys. Neatidarinkite kameros. Jeigu susidūrėte su techniniais gedimais, susisieki su kameros pardavėju.
- **NENAUDOKITE** savo kameros vandenyje.
- Saugokite kamerą nuo alyvos, aliejaus, garų, drėgmės ir dulkių.
- Niekuomet nenuitaikykite kameros liznės į saulę.

Autorinės teisės

Autorinės teisės apsaugotos © 2010, Philips Consumer Lifestyle B.V.

Visos teisės saugomos. Be raštiško Philips leidimo jokia šios publikacijos dalis negali būti perkurta, transliuojama, perrašyta, laikoma paieškos sistemoje arba verčiama į bet kokią kitą kalbą ar kompiuterių kalbą, bet kokia forma ir bet koku būdu, elektroniniu, mechaniniu, magnetiniu, optiniu, cheminiu, rankiniu ar kitu. Rūšies ir produkto pavadinimai yra atitinkamų kompanijų prekiniai ženklai arba registruoti prekiniai ženklai.

Atsakomybės atsisakymas

Philips nesuteikia jokios garantijos dėl šios publikacijos, įskaitant, bet neapsiribojant numanomais pardavimais ir tinkamumu konkrečiam tikslui.

Philips SPZ2000 naudojimas sulėtina mano namų/ nešiojamojo kompiuterio darbą. Ką man daryti?

1. Uždarykite visas programas, kurios yra nenaudojamos ar nereikalingos.

Patarimas

- Maksimalus kadrų dažnis (kamos fiksuojamas kadrų per sekundę (fps) skaičius) ir maksimali vaizdavimo rezoliucija priklauso nuo jūsų namų/nešiojamojo kompiuterio techninių duomenų. Su pilnos automatinės kontrolės funkcija, kamera automatiškai pritaikys kadrų dažnį ir rezoliuciją pagal jūsų kompiuterio galimybes. Gali būti ir taip, kad jūsų namų/nešiojamasis kompiuteris neatitinka reikalavimų, kurie yra keliami maksimaliam kadrų dažniui ir rezoliucijos nustatymams.

Ekране nerodomas joks vaizdas. Ką man daryti?


1. Įsitinkite, kad kamera yra tinkamai prijungta.
2. Patikrinkite, ar kameros nėra naudojama kitoje programoje.
3. Uždarykite kitą programą.

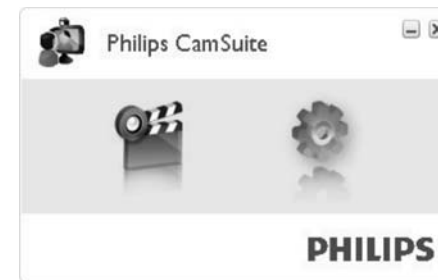
Pastaba

- Vienu metu kameros negalite naudoti su keliomis programomis.

Su Philips CamSuite galėsite be vargo naudotis daugybe dažniausiai naudojamų funkcijų ir nustatymų.



Norėdami mėgautis specialiomis funkcijomis ir nustatymais, kuriuos teikia Philips CamSuite, įdiekite šią programą prieš naudojantis kamera Philips SPZ2000.

Po to, kai įdiegsite Philips CamSuite, galite du kartus spustelėti ant Philips CamSuite ikonėlės , esančios Windows įrankių juostoje, norėdami patekti į Philips CamSuite valdymo panelę.



5. 'PHILIPS CAMSUITE CAPTURE'


Su Philips CamSuite Capture programos pagalba, naudodamiesi kameros funkcijomis jūs galite atlikti šiuos veiksmus:

- Daryti nuotraukas
 - Įrašyti video
 - Siųsti nuotraukas arba video el. paštu
 - Reguluoti nuotraukų, video, garso užtildymo ir multimedijos katalogų nustatymus
1. Norėdami paleisti Philips CamSuite Capture programą, spauskite  mygtuką, esantį Philips CamSuite valdymo panelėje, arba du kartus paspauskite  ikonėlę, esančią darbalaukyje.
 2. Norėdami uždaryti Philips CamSuite Capture programą, spausite uždarymo mygtuką, esantį dešiniajame viršutiniame Philips CamSuite Capture programos lango kampe.

Patarimas

- Jeigu jau naudojotės kamera su kita programa, tuomet Philips CamSuite Capture programoje nematysite nuotraukų ar kitų vaizdų.

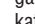
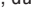
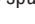
Nuotraukos fotografavimas ir peržiūra

1. Nustatykite kamerą tinkamu kampu.
2. Philips CamSuite Capture lange, spauskite  .
↳ Nuotrauka nufotografuojama ir išsaugoma nuotraukų galerijoje.
3. Norėdami peržiūrėti nuotrauką, esančią nuotraukų galerijoje, du kartus spustelkite galerijos katalogą.

Įrašykite ir grokite video

Pastaba

- Jeigu pasirinksite rezoliuciją, aukštesnę nei 640 x 480 (VGA), įrašymo ikonėlė bus nerodoma. Galite pasirinkti mažesnę rezoliuciją, norėdami įjungti įrašinėjimo funkciją.

1. Nustatykite kamerą tinkamu kampu.
2. Philips CamSuite Capture lange, spauskite , norėdami pradėti įrašinėjimą.
 - Norėdami laikinai sustabdyti įrašinėjimą, spauskite .
3. Norėdami sustabdyti įrašinėjimą, spauskite  .
↳ Video yra įrašomas ir išsaugomas video galerijoje.
4. Norėdami peržiūrėti video įrašą, esantį video galerijoje, du kartus spustelkite galerijos katalogą.

Patarimas

- Prieš grojant video failą, įsitinkinkite, kad namų/nešiojamame kompiuteryje yra įdiegtas multimedijos grotuvas.

Vaizdo rezoliucija

Galite nustatyti skirtingas rezoliucijas nuotraukoms ir video failams, įrašomiems naudojantis šia kamera:

- 160 x 120 (SQVGA)
- 176 x 144 (QCIF)
- 320 x 240 (Dydis el. laišku)
- 352 x 288 (CIF)
- 640 x 480 (VGA)
- 1280 x 1024 (1.3MP, tik nuotraukoms)

Pastaba

- Video failų įrašinėjimui maksimali rezoliucija, kurią galite naudoti, yra 640 x 480 (VGA).

8. DAŽNAI UŽDUODAMI KLAUSIMAI (DUK)

Kaip man sureguliuoti vaizdo kokybę?

Gamykloje atlikti Philips kameros nustatymai įprastai suteikia geriausią įmanomą vaizdo kokybę. Jei savo namų/nešiojamame kompiuteryje turite instaliavę Philips CamSuite arba Webcam Driver SPZ2000, vaizdo kokybę taip pat galite reguliuoti per nustatymus, pateikiamus Philips CamSuite arba Webcam Driver SPZ2000 programose.

Taip pat galite reguliuoti vaizdo kokybės nustatymus pagal savo asmeninius poreikius.

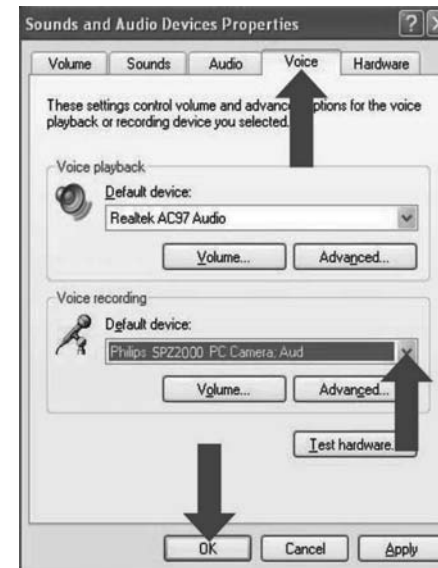
Norėdami reguliuoti vaizdo rezoliuciją, remkitės skyriumi "Vaizdavimo rezoliucija".

Norėdami reguliuoti kitus nustatymus, remkitės skyriumi "Nustatymai".

Mano Philips SPZ2000 kameros mikrofonas neveikia (tinkamai). Ką man daryti?

Windows XP (SP2):

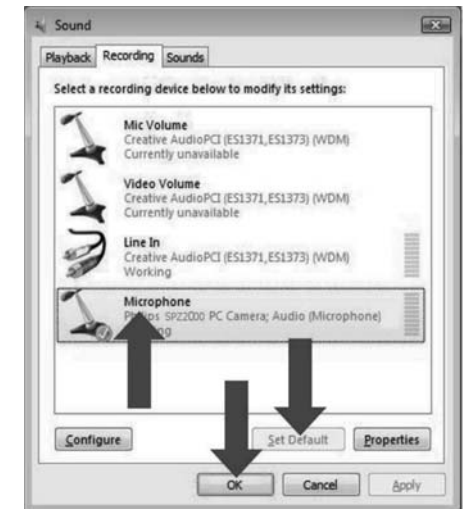
1. Namų/nešiojamame kompiuteryje spauskite **Start > Control panel**.
2. Spauskite **Sounds and Audio Devices**.
3. Spauskite **Voice** "lentele" rodomame lange.



4. **Voice recording** skiltyje esančiame sąrašė pasirinkite Philips SPZ2000 kaip standartinį (default) balso įrašymo nustatymą.
5. Spauskite **OK**, norėdami išsaugoti savo nustatymus.

Windows Vista:

1. Namų/nešiojamame kompiuteryje spauskite **Start > Control panel**.
2. Spauskite **Hardware and Sound**.
3. Spauskite **Sound**.
4. Spauskite **Recording** "lentele" rodomame lange.



5. Pasirinkite Philips SPZ2000 kamerą ir spauskite **Set Default**.
6. Spauskite **OK**, norėdami išsaugoti savo pasirinkimus.

Windows 7:

1. Namų/nešiojamame kompiuteryje spauskite **Start > Control panel**.
2. Spauskite **Hardware and Sound**.
3. Spauskite **Sound > Manage audio device**.
4. Spauskite **Recording** "lentele" rodomame lange.
5. Pasirinkite Philips SPZ2000 kamerą ir spauskite **Set Default**.
6. Spauskite **OK**, norėdami išsaugoti savo pasirinkimus.

7. TECHNINIAI DUOMENYS

- Sensoriaus rezoliucija: VGA (640 x 480 pikselių)
- Video fiksavimo rezoliucija (Maks.): 1.2 MP (Padidintas programinės įrangos, kai įdiegta Philips CamSuite programa)
- Nuotraukos rezoliucija (Maks.): 1.2 MP (Padidintas programinės įrangos, kai įdiegta Philips CamSuite programa); 5.0 MP (Padidintas programinės įrangos, kai įdiegtos Philips CamSuite ir Webcam Driver SPZ2000 programos)
- Kadrai per sekundę: 30 fps Maks. @VGA
- Linzės F-numeris: F2.6
- Linzės rodymo kampas: 50 laipsnių
- Minimali daikto iluminacija: < 10 lux
- Video formatai: YUY2, RGB24 ir I420 (Su įdiegta Webcam Driver SPZ2000 programa)
- Mikrofonas: Integruotas mikrofonas su garso didinimo galimybe
- Windows® OS: Veikia su Windows® 7, Vista, XP
- USB sąsaja: USB 2.0 High speed
- USB video klasė: Tinkamas su UVC
- USB laido ilgis: 1.5 m
- Maitinimas: Tiekiamas per USB laidą; 5V DC, 0.15A

Sistemos reikalavimai kompiuteriui su Microsoft Windows:

Minimalūs sistemos reikalavimai:

- 1.6 GHz arba ekvivalentiškas
- 512 MB RAM naudojant Windows XP
- 1 GB RAM (32Bit) naudojant Windows Vista arba Windows 7
- OS: Windows XP SP2, Vista ir Windows 7
- 200 MB laisvos vietos kietajame diske
- Vienas laisvas USB 2.0 lizdas
- Garso korta ir garsiakalbiai (Tinkami OS)
- 16-bitų spalvotas ekranas @ 800x600, palaikantis DirectX 3D
- DirectX 9.0c arba naujesnis
- Microsoft .Net Framework 2.0
- Greitai internetas, kad galėtumėte atsisiųsti valdiklius, CamSuite ir naudojimosi instrukcijas
- Adobe reader, PDF failų nuskaitymui

Rekomenduojami sistemos reikalavimai:

- 2.4 GHz dual core arba ekvivalentiškas
- 1 GB RAM (32Bit) / 2GB RAM (64Bit) naudojant XP, Vista, ir Windows 7
- DirectX 9.0c arba naujesnis
- Microsoft .Net Framework 2.0
- Greitai internetas
- Adobe reader, PDF failų nuskaitymui

Rekomenduojami sistemos reikalavimai Apple Mac:


- Mac OS X v10.4 'Tiger' – 10.5 'Leopard'
- 200 MB laisvos vietos kietajame diske
- USB 2.0 lizdas

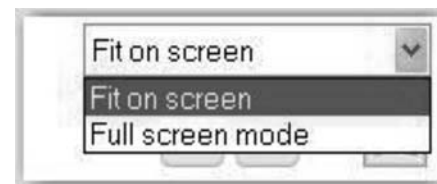
... 'PHILIPS CAMSUITE CAPTURE'

1. Philips CamSuite Capture programos lange paspauskite rodyklę, kurios pagalba iškviesite galimus rezoliucijų pasirinkimus.
↳ Rodomi galimi rezoliucijų pasirinkimai.
2. Pasirinkite norimą rezoliucijos nustatymą.
 - Norėdami pakeisti rezoliuciją, Kartokite Žingsnelį 1 ir Žingsnelį 2.

Ekranų režimas

Su Philips CamSuite Capture galite peržiūrėti nuotraukas ar video failus skirtingais režimais:

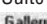


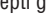
- Įprastas ekranų režimas (Normal screen mode)
 - Rodymas per visą ekraną (Full screen mode)
 - Rodymas, pritaikytas pagal ekranų dydį (Fit on screen)
1. Philips CamSuite Capture lange paspauskite , norėdami perjungti iš vieno režimo į kitą, iš [Normal screen mode] į [Full screen mode] / [Fit on screen] arba iš [Full screen mode] / [Fit on screen] į [Normal screen mode].
↳ Galite pasirinkti [Fit on screen] arba [Full screen mode] pavaizduotame sąraše.



Galerija


Nuotraukos ir video failai, kurie buvo įrašyti naudojantis kamera, yra išsaugomi nuotraukų arba video galerijoje ir pasirinktame nuotraukų arba video failų kataloge (multimedijos kataloguose).

Norėdami patekti į galeriją:


1. Philips CamSuite Capture programoje, paspauskite , norėdami atidaryti galeriją.
2. Spauskite , norėdami atidaryti nuotraukų galeriją.
 - Spauskite , norėdami atidaryti video galeriją.
 - Norėdami paslėpti galeriją, paspauskite .

Atidarykite nuotraukų/ video katalogą

Nuotraukų galerijoje:

- Pasirinkite nuotrauką, tuomet spauskite , norėdami atidaryti nuotraukų katalogą.

Video galerijoje:

- Pasirinkite video failą, tuomet spauskite , norėdami atidaryti video katalogą.

Nuotraukų/ Video meniu

Norėdami pamatyti nuotraukų/video meniu, dešiniu pelės klavišu paspaudimui:

1. Nuotraukų/video galerijoje, pasirinkite nuotrauką/video failą.
2. Paspauskite dešinį pelės klavišą.
↳ Rodomas nuotraukų/video failų meniu.
3. Pasirinkite vieną iš pasirinktųjų ir tęskite.

Galimi pasirinkimai nuotraukų meniu:



- [View]: Spauskite, norėdami kad būtų rodoma pasirinkta/-os nuotraukos.
- [Email]: Spauskite, norėdami siųsti pasirinktą/-as nuotraukas el. paštu.
- [Delete]: Spauskite, norėdami ištrinti pasirinktą/-as nuotraukas.


Galimi pasirinkimai video meniu:





- [Play]: Spauskite, norėdami groti pasirinktą/-us video failus.
- [Email]: Spauskite, norėdami siųsti pasirinktą/-us video failus el. paštu.
- [Delete]: Spauskite, norėdami ištrinti pasirinktą/-us video failus.

... 'PHILIPS CAMSUITE CAPTURE'

Siųskite nuotraukas/video failus elektroniniu paštu

1. Nuotraukų/video galerijoje, pasirinkite nuotrauką/-as/video failus, kuriuos norite siųsti elektroniniu paštu.
2. Spauskite .
 - ↳ Rodoma elektroninio pašto žinutė su pridėtomis, pasirinktomis nuotraukomis/video failais.
3. Išsiųskite elektroninį laišką.


Ištrinkite nuotraukas/video failus iš galerijos

1. Nuotraukų/video galerijoje, pasirinkite nuotrauką/-as/video failus, kuriuos norite ištrinti.
2. Spauskite  vietoj .
3. Automatiškai atsiradusiame lange spauskite [YES].



- ↳ Pasirinktos nuotraukos/video failai ištrinami iš galerijos.
- Norėdami atšaukti ištrynimo procesą, spauskite [No], automatiškai atsiradusiame lange.

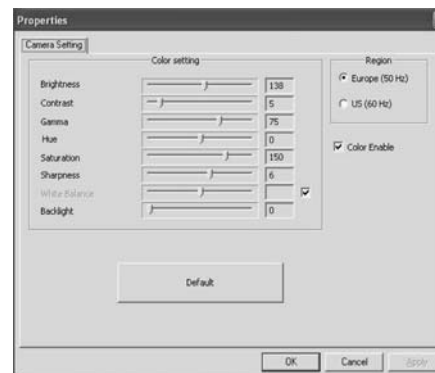
6. NUSTATYMAI

1. Philips CamSuite valdymo panelėje spauskite  mygtuką.
2. Spauskite mygtuką [Webcam settings].



↳ Rodomas [Properties] langas.

3. [Properties] lange reguliuokite SPZ2000 spalvų nustatymus:



Pastaba

- Pasirinkimų (Properties) langas bus matomas tada, kai jau esate instaliavę kameros programinę įrangą.