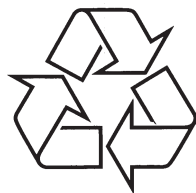


Registreerige oma toode ja otsige abi  
[www.philips.com/welcome](http://www.philips.com/welcome)

## Veebikaamera SPZ 2000



Külastage Philipsit internetis:  
<http://www.philips.com>

Eestikeelne kasutusjuhend

## SISUKORD

<b>1 Teie veebikaamera .....</b>	<b>3</b>	<b>8 Korduma kippuvad küsimused (KKK)..</b>	<b>13</b>
Tere tulemast.....	3	Kuidas saan kohandada kujutise kvaliteeti? ...	13
Mis on karbis?.....	3	Philipsi SPZ2000 veebikaamera mikrofoni ei tööta (korralikult). Mida peaksin tegema? .....	13
Funktsionaalne ülevaade.....	4	Philips SPZ2000 veebikaamera kasutamine muudab mu laua-/sülearvuti aeglaseks. Mida peaksin tegema? .....	14
<b>2 Alustamine .....</b>	<b>5</b>	Kujutist pole ekraanil. Mida peaksin tegema? .....	14
(Valikuline) Veebikaamera tarkvara ja draiverite installeerimine .....	5	<b>9 Teenindus ja tugi .....</b>	<b>15</b>
Veebikaamera ühendamine laua-/sülearvutiga.....	5	Vajate abi? .....	15
<b>3 Veebikaamera kasutamine videovestlusteks .....</b>	<b>6</b>	Informatsioon tarbijale .....	15
<b>4 Philips CamSuite.....</b>	<b>7</b>	Ohutusalsed nõuanded .....	15
<b>5 Philips CamSuite Capture .....</b>	<b>8</b>	Autoriõigused .....	15
Pildi tegemine ja vaatamine .....	8	Lahtiütlemine .....	15
Video salvestamine ja taasesitamise .....	8	FCC vastavus .....	16
Kujutise resolutsioon.....	8	Vastavus elektro-magnetilisele väljale (EMF) .....	16
Ekraani režiim .....	9	Ümbertöötlemine .....	16
Galerii .....	9	Kahjustuste piirangud.....	17
Fotode/videote kausta avamine .....	9		
Fotode/videote menüü .....	9		
Fotode/videote saatmine e-mailiga .....	10		
Fotode/videote kustutamine galeriist .....	10		
<b>6 Omadused .....</b>	<b>11</b>		
<b>7 Tehnilised andmed .....</b>	<b>12</b>		

## 1. TEIE VEEBIKAAMERA

Õnnitleme teid ostu puhul ja tere tulemast Philipsisse! Saamaks täit tuge, mida Philips pakub, registreerige oma toode [www.philips.com/welcome](http://www.philips.com/welcome).

- Aadressil [www.philips.com/welcome](http://www.philips.com/welcome) valige oma keel ja valige **Register my product** (registreeri mu toode). Seejärel järgige ekraani-pealseid juhiseid registreerimiseks.

Palun lugege alljärgnevat juhiseid hoolikalt ja säilitage need tulevikus vaatamiseks.

### Tere tulemast

Teie ostetud Philipsi SPZ2000 veebikaamera on toodetud kõrgemate standardite järgi ja pakub

Teile aastateks probleemivaba kasutamist. Philipsi SPZ2000 veebikaamera pakub Teile suurepäraseid kujutisi ja hämmastavat helikvaliteeti.

Philipsi SPZ2000 veebikaamerat saab kasutada mitmesugusteks toiminguteks:

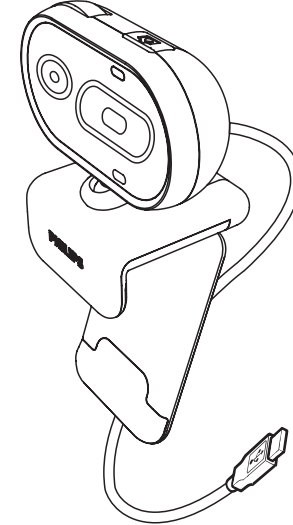
- **Video:** Kasutage Philipsi SPZ2000 veebikaamerat videovestlusteks ja videokõnedeks. Veebikaamera töötab Skype'i, Windows® Live Messengeri, Yahoo! Messengeri, AOL Instant Messengeri, QQ ja teiste messengeridega ning VoIP (Voice over Internet Protocol) teenustega;
- **Video jagamine:** Looge oma videoklipid ja jagage neid sõpradega ja perekonnaga e-maili jne teel;
- **Pildistatud kujutised:** Kasutage pildistamise nuppu, et teha lihtsalt pilte ja jagada oma fotosid Facebookis, Flickris, MySpace'is jne.

Edasised kasutusjuhendi peatükid annavad samm-sammulise kirjelduse, kuidas kasutada Philipsi SPZ2000 veebikaamerat.

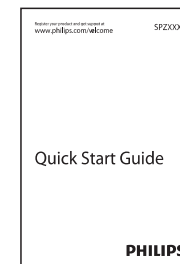
### Mis on karbis?

Palun kontrollige, et järgnevad esemed oleksid Philipsi SPZ2000 veebikaamera karbis.

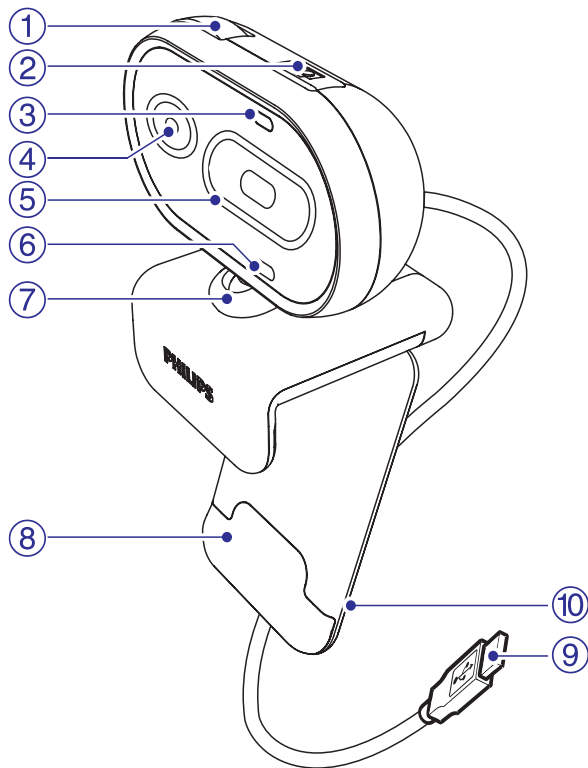
- Philipsi SPZ2000 veebikaamera



- Kiire alustamise juhend



## Funktsionaalne ülevaade



### 1. Fokuseerimise rõngas

- Kohandab kujutise fookust manuaalselt.

### 2. Pildistamise nupp

- Philipsi paigaldatud programmidega on võimalik teha pilte.

### 3. Voolu LED

- Süttib, kui kaamera on kasutuses.

### 4. Lääts

- Kaitseb Teie privaatsust ja läätse.

### 6. Sisseehitatud mikrofoni

- Hääle ja heli jaoks videokõne ja salvestamise ajal.

### 7. Pöördepunkt

- Muudab veebikaamera vaatevälja manuaalselt.

### 8. Kummiäärtega klamber

- Paigaldage veebikaamera oma arvuti monitori (lame-ekraan) või sülearvuti ekraani külge.

### 9. USB ühendus

- Ühendab veebikaamera laua- või sülearvuti USB pesaga.
- Annab voolu veebikaamerale, kui see on ühendatud laua- või sülearvutiga.

### 10. Kaablihooldaja

- Hoiab kaablit.



Ärge kunagi visake oma toodet ära teiste majapidamisjätmetega. Palun informeerige ennast kohalikest reeglitest elektriliste ja elektrooniliste seadmete kogumise kohta. Õige toote ära viskamise aitab ennetada potentsiaalselt kahju keskkonnale ja inimestele.

Kõik ebavajalik pakendimaterjal on ära jäetud. Oleme teinud endast parima, et pakend oleks lihtsalt eraldatav üksikuteks materjalideks.

Palun järgige kohalikke regulatsioone pakendimaterjali ära viskamiseks.



### Hoiatus

- Plastkottid võivad olla ohtlikud. Vältimaks lämbumisohtu, hoidke see kott eemal beebidest ja väikelastest.

## Kahjustuste piirangud

Edasimüüja ei ole vastutav ükskõik milliste kaudsete, eriliste, õnnetuslike ega põhjuslike tagajärgede eest (kaasa arvatud ettevõtte kaotused, kasumi kaotused või muu sarnane), ükskõik, kas lepingule tuginevate, lepingurikkumiste (kaasa arvatud hooletus), toote vastutuse või muuga seonduva puhul, isegi kui edasimüüja või selle esindajad on hoiatanud selliste võimalike kahjude eest ja isegi, kui siinmainitud ettevaatusabinõud pole aidanud kahju vältida.

## FCC vastavus

See seade vastab osale 15 FCC reeglites.

See on vastavuses järgnevate tingimustega:

1. See seade ei tohi tekitada kahjulikku interferentsi ja
2. See seade peab võtma vastu igasugust interferentsi, kaasa arvatud interferentsi, mis võib põhjustada soovimatuid toiminguid.

### Märkus

- Seda seadeldist on testitud ja leitud olevat vastavuses klass B digitaalsete seadmete piirangutega ning on kooskõlas osaga 15 FCC reeglites.
- Need piirangud on selleks, et pakkuda mõistlikku kaitset kahjuliku interferentsi eest koduses majapidamises.

See seade toodab, kasutab ja võib kiirata raadiointerferentsi energiat ja kui see pole paigaldatud ja kasutatud vastavalt juhiste, võib põhjustada kahjulikku interferentsi raadiokommunikatsioonile.

Siiski puudub garantii, et antud paigaldamise korral puuduks interferents.

Kui see toode põhjustab kahjulikku interferentsi raadio või televiisori vastuvõtule, mida saab kindlaks määrata lülitades seadet sisse ja välja, võib kasutaja proovida parandada interferentsi ühe või mitme all oleva meetodiga:

- Pöörake või paigutage ümber vastuvõttev antenn.
- Suurendage vahemaad seadme ja vastuvõtja vahel.
- Ühendage seade teise vooluringi võrguga, kus vastuvõtjat ei ole ühendatud.
- Konsulterige abi saamiseks edasimüüja või kogunud raadio/televiisori tehnikuga.

Ükskõik milline loata tehtud muudatus seadmele võib tühistada õiguse seda seadet kasutada.

## Vastavus elektro-magnetilisele väljale (EMF)

Koninklijke Philips Electronics N.V. toodab ja müüb paljusid tooteid klientidele, mis (nagu iga elektriline seade) omab üldiselt võimet kiirata ja vastu võtta elektromagnetilisi signaale.

Üks Philipsi juhtivaid äripõhimõtteid on võtta toodetel kasutusele kõik vajalikud tervise ja ohutuse meetmed, et olla vastavuses kõikide seaduslike nõuetega ja jääda EMF standardite piiresse, mis kehtivad toote tootmise ajal.

Philips on pühendunud arendama, tootma ja turustama tooteid, mis ei põhjusta tervisele kahju. Philips kinnitab, et kui tema tooteid kasutatakse õigesti nende sihipäraseks kasutamiseks mõeldud viisil, on nad ohutud kasutamiseks vastavalt teaduslikele tõenditele, mis on tänapäeval kättesaadavad.

Philips mängib aktiivset rolli rahvusvaheliste EMF ja ohutuse standardite arendamises, mis võimaldab Philipsil olla tuleviku arengusuundadest uues standardiseerides varajast integratsiooni toodetes.

## Ümbertöötlemine



Teie toode on disainitud ja toodetud kõrgkvaliteetsetest materjalidest ja osadest, mida saab ümber töödelda ja taaskasutada. Kui näete läbikriipsutatud prügikasti sümbolit tootel, tähendab see, et toode on vastavuses Euroopa Direktiiviga 2002/96/EC.

## (Valikuline) Veebikaamera tarkvara ja draiverite installimine

### Märkus

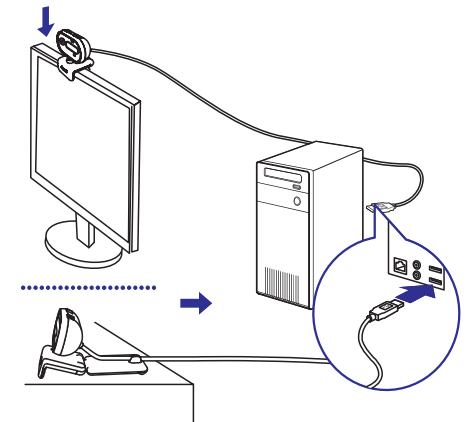
- Kui soovite kasutada erifunktsioone, mida pakuvad Philips CamSuite ja Webcam Driver SPZ2000, külastage kodulehte [www.philips.com/support](http://www.philips.com/support) ja laadige alla tarkvara. Philips CamSuite töötab ainult arvutitel, mille operatsioonisüsteemiks on Microsoft® Windows XP® (SP2 ja uuem), Vista või Windows 7. Peale tarkvara installimist on Teil võimalik kohandada Philips SPZ2000 veebikaamera seadistusi vastavatel lehtedel.

1. Klõpsake veebilehel [www.philips.com/support](http://www.philips.com/support) kastikest **Choose country / language** (Vali riik / keel), et valida oma riik/keel.
2. Klõpsake kastikesel Search (otsi), sisestage **SPZ2000** ja klõpsake otsingunupul.
3. Klõpsake kastikesel **Support for SPZ2000** (SPZ2000 tugi).  
↳ Valiku **Product support** (toote tugi) all leiate informatsiooni tarkvara ja draiverite (**Software and driver**) kohta.
4. Laadige soovitava tarkvara installija alla.
5. Käivitage installija ja järgige ekraanil olevaid juhendeid, et installimine lõpetada.  
↳ Kui installimine on lõppenud, kuvatakse ekraani alumises nurgas **Philips CamSuite** ikoon

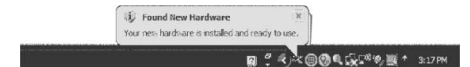
### Nõuanne

- Teil on võimalik samal viisil alla laadida uusimat tarkvara, mis on mõeldud SPZ2000 veebikaamera jaoks.

## Veebikaamera ühendamine laua-/sülearvutiga



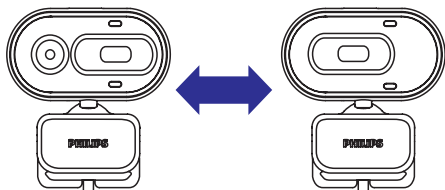
1. Lülitage laua-/sülearvuti sisse.
2. Kinnitage veebikaamera oma lauaarvuti monitori või sülearvuti ekraani külge.
  - Laiendage klambrit, et paigaldada veebikaamera laua või (suure) lauaarvuti monitori külge.
3. Ühendage kaabel laua-/sülearvuti USB pesaga.
  - ↳ Kui veebikaamera on korrektselt ühendatud, kuvatakse ekraani alumises paremas nurgas järgmine hüppikaken.
4. Keerake veebikaamera sobiva nurga alla.



### 3. VEEBIKAAMERA KASUTAMINE VIDEOVESTLUSTEKS

Philipsi SPZ2000 veebikaamera töötab Skype'i, Windows® Live Messengeri, Yahoo! Messengeri, AOL Instant Messengeri, QQ ja teiste messengeridega ning VoIP (Voice over Internet Protocol) teenustega.

Kui olete installeerinud ühe ülalmainitud programmide, saate ühendada veebikaamera laua/sülearvutiga ja kasutada seda videovestluseks. Liigutatavat katet on võimalik liigutada, et kaitsta oma privaatsust ja läätse.



### 9. TEENINDUS JA TUGI

Lugege seda kasutusjuhendit hoolikalt.

Teie toote mudeli number on SPZ2000.

Kui vajate enamasti abi toote registreerimise, seadistamise, kasutamise, funktsioonide, tarkvara uuendamise, tehniliste andmete ja garantiiga jne. külastage veebilehte [www.philips.com/support](http://www.philips.com/support).

1. Klõpsake aadressil [www.philips.com/support](http://www.philips.com/support) **Choose country / language** (vali maa/keel), et valida oma maa/keel.
2. Klõpsake **Search** (otsi) kastil, sisestage **SPZ2000** ja seejärel Search (otsi) nuppu.
3. Valige **Support for SPZ2000**.
  - ↳ **Product support** (toote tugi) leiate informatsiooni ülevaadete (**Overview**), uusimate uuenduste (**Latest updates**), kasutusjuhendite ja dokumentide (**Manuals and documentation**), korduma kippuvate küsimuste (**Frequently asked questions**), toote informatsiooni (**Product information**), toote registreerimise (**Product registration**) jne. kohta.
  - ↳ **Service Information** (teenuse informatsioon) alt leiate informatsiooni garantii kohta.
  - ↳ **Contact** (kontaktid) alt leiate **Philips Consumer Care** klienditeenindajate telefoninumbrid.

#### Informatsioon tarbijale

##### Ohutuselased nõuanded

Järgige järgnevat juhiseid, et kindlustada veebikaamera ohutu töötamine ja ennetada defekte.

- Ärge kasutage oma veebikaamerat keskkondades, mis ei vasta järgnevatele nõuetele: temperatuur 0°C kuni 40°C, suhteline niiskus 45%~85%.
- Ärge kasutage ega hoidke oma veebikaamerat:
  - Otsese päikesevalguse käes;
  - Väga niiskes ja tolmuses keskkonnas;
  - Igasuguse kuumusallika läheduses.

- Kui Teie veebikaamera saab märjaks, kuivatage see pehme lapiga nii ruttu kui võimalik.
- Kui lääts on must, ÄRGE katsuge läätse oma sõrmedega.
- Puhastage veebikaamera välispind pehme lapiga.
- ÄRGE kasutage puhastusvedelikke, mis baseeruvad alkoholil, denatureeritud piiritusel, ammoniaagil jne.
- ÄRGE üritage võtta osadeks ega parandada oma veebikaamerat ise. Ärge avage veebikaamerat. Tehniliste tõrgete korral viige see tagasi oma Philipsi edasimüüjale.
- ÄRGE kasutage oma veebikaamerat vees.
- Kaitske oma veebikaamerat õli, auru, suitsu, niiskuse ja tolm eest.
- Ärge kunagi suunake veebikaamera läätse päikesesse.

##### Autoriõigused

Autoriõigused © 2010 Philips Consumer Lifestyle B.V.

Kõik õigused kaitstud. Ühtegi selle publikatsiooni osa ei tohi kopeerida, üle kanda, hoida otsingumootoris ega tõlkida ühtegi keelde ega arvutikeelde mitte üheski vormis ega ühegi vahendiga: elektroonselt, mehhaaniliselt, magnetiliselt, optiliselt, keemiliselt, manuaalselt või mõnel muul moel, ilma eelneva kirjaliku loata Philipsilt. Brändid ja tootenimed on vastavate firmade kaubamärgid või registreeritud kaubamärgid.

##### Lahtiütlemine

Philips ei anna mitte mingisugust garantiid, mis puudutab materjali, kaasa arvatud, kuid mitte piiratud, kaudsed garantiid kaubandusele ja vastupidavusele kindlaks otstarbeks.

Philips ei võta vastutust ühegi vea eest, mis võivad ilmned siin dokumendis.

Philips ei kohustu uuendama ega ka hoidma selles dokumendis olevat informatsiooni.

## ... KORDUMA KIPPUMA KÜSIMUSED (KKK)

### Philips SPZ2000 veebikaamera kasutamine muudab mu laua-/sülearvuti aeglaseks. Mida peaksin tegema?

1. Sulgege rakendused, mis ei pea ilmingimata sees olema.

#### Nõuanne

- Maksimaalne kaadrimäär (kaadreid sekundis (fps), mida veebikaamera suudab toota) ja maksimaalne kujutise resolutsioon sõltuvad laua-/sülearvuti tehnilistest andmetest. Täisautomaatse kontrollfunktsiooniga muudab veebikaamera tarkvara automaatselt kaadrimäära ja resolutsiooni võimalikult parimaks, mis on antud juhul võimalik. Võib juhtuda, et laua-/sülearvuti tehnilised andmed ei ole piisavad, et veebikaamera saaks kasutada maksimaalset kaadrimäära ja resolutsiooni seadistust.

### Kujutist pole ekraanil. Mida peaksin tegema?


1. Veenduge, et veebikaamera on korrektselt ühendatud.
2. Veenduge, et Te ei kasuta veebikaamerat mõnes teises rakenduses.
3. Sulgege teine rakendus.

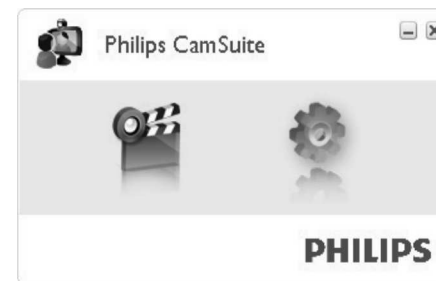
#### Nõuanne

- Veebikaamerat ei saa kasutada rohkemas kui ühes rakenduses korraga.

## 4. PHILIPS CAMSUITE



Philips CamSuite pakub kiiret ligipääsu paljudele enamkasutatavatele funktsioonidele ja seadistustele. Selleks, et nautida erifunktsioone ja eriseadistusi, mida Philips CamSuite pakub, installeerige see enne Philips SPZ2000 veebikaamera kasutamist.

Pärast Philipsi CamSuite installeerimist saate teha topelt-klõpsu Windowsi tööriistaribal Philips CamSuite ikoonil , et minna Philips CamSuite juhtpaneelile.



## 5. PHILIPS CAMSUITE CAPTURE


Philips CamSuite Capture'iga omate ligipääsu alljärgnevatel veebikaamera funktsioonidele:

- Pildistamine
  - Videote salvestamine
  - Fotode või videote saatmine e-maili teel
  - Piltide, videote, vaigistamise ja multimeedia kaustade seadistuste kohandamine
1. Klõpsake üks kord Philips CamSuite'i juhtpaneelil ikoonil  või kaks korda töölaual ikoonil , et käivitada Philips CamSuite Capture.
  2. Klõpsake Philips CamSuite Capture akna paremas ülemises nurgas auvale sulgemise nupule, et sulgeda Philips CamSuite Capture.

### Nõuanne

- Kui kasutate veebikaamerat juba mõne teise programmiga, ei saa Te salvestada kujutisi Philips CamSuite Capture'i ülevaatajasse.


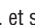

## Pildi tegemine ja vaatamine

1. Keerake veebikaamera sobivasse vaatamisnurka.
2. Klõpsake Philips CamSuite Capture aknas ikoonile .  
↳ Tehakse foto ja see salvestatakse fotogaleriisse.
3. Selleks, et vaadata fotot fotogaleriis, klõpsake sellele kaks korda.

## Video salvestamine ja taasesitamine

### Märkus

- Kui Te valite resolutsiooni, mis on suurem kui 640x480 (VGA), siis blokeeritakse salvestamise ikoon. Valige madalam resolutsioon, et aktiveerida salvestamise võimalus.

1. Keerake veebikaamera sobiva nurga alla.
2. Klõpsake Philips CamSuite Capture aknas ikoonile , et alustada salvestamisega.
  - Klõpsake , et salvestamine ajutiselt peatada.
3. Klõpsake , et salvestamine lõpetada.  
↳ Video on salvestatud ja paigutatud videogaleriisse.
4. Selleks, et taasesitada videot videogaleriis, klõpsake sellele kaks korda.

### Nõuanne

- Kontrollige enne video taasesitamist, et Teil oleks multimeediamängija installeeritud laua-/sülearvutisse.

## Kujutise resolutsioon

Teil on võimalik valida erinevate resolutsioonide vahel piltidele/videotele, mida teete veebikaameraga:

- 160x120 (SQVGA)
- 176x144 (QCIF)
- 320x240 (E-maili suurus)
- 352x288 (CIF)
- 640x480 (VGA)
- 1280x960 (1.3 MP, ainult fotodele)

### Märkus

- Videosalvestistele on maksimaalne resolutsioon 640x480 (VGA).

1. Klõpsake Philips CamSuite Capture aknas allasuunatud noolel.  
↳ Kuvatakse saadavalolevate resolutsioonide nimekirja.

## 8. KORDUMA KIPPUMA KÜSIMUSED (KKK)

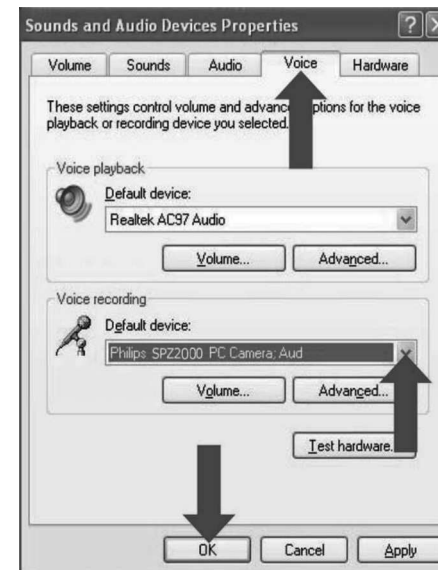
### Kuidas saan kohandada kujutise kvaliteeti?

Philips veebikaamera vaikimisi seadistused pakuvad tavaliselt parimat pildikvaliteeti. Kui Teil on laua-/sülearvutisse installeeritud Philips CamSuite või Webcam Driver SPZ2000, saate kohandada pildikvaliteeti ka vastavalt oma eelistustele.

### Philips SPZ2000 veebikaamera mikrofoni ei tööta (korralikult). Mida peaksin tegema?

#### Windows XP (SP2):

1. Klõpsake laua-/sülearvutis **Start > Control panel**.
2. Klõpsake **Sounds and Audio Devices**.
3. Klõpsake kuvatud aknas **Voice**.

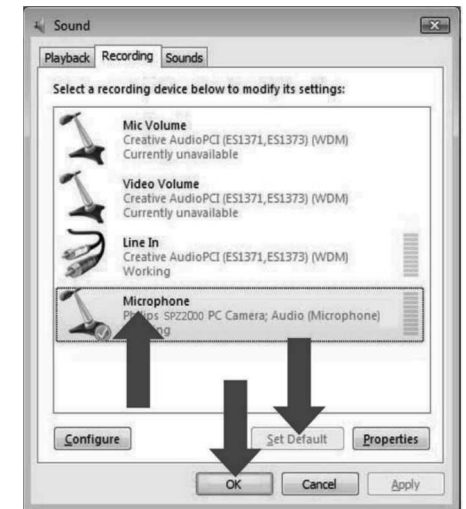


4. Muutke Philips SPZ2000 veebikaamera vaikimisi seadmeks valiku **Voice recording** all.
5. Klõpsake **OK**, et salvestada oma seadistused.

#### Windows Vista:

1. Klõpsake laua-/sülearvutis **Start > Control panel**.
2. Klõpsake **Hardware and Sound**.
3. Klõpsake **Sound**.
4. Klõpsake kuvatud aknas **Recording**.

5. Valige Philips SPZ2000 veebikaamera ja klõpsake **Set Default**.
6. Klõpsake **OK**, et salvestada oma seadistused.



#### Windows 7:

1. Klõpsake laua-/sülearvutis **Start > Control panel**.
2. Klõpsake **Hardware and Sound**.
3. Klõpsake **Sound > Manage audio device**.
4. Klõpsake kuvatud aknas **Recording**.
5. Valige Philips SPZ2000 veebikaamera ja klõpsake **Set Default**.
6. Klõpsake **OK**, et salvestada oma seadistused.



## 7. TEHNILISED ANDMED

- Sensori resolutsioon: VGA (640 x 480 pikslit)
- Video salvestamise resolutsioon (Maks.): 1.2 MP (Tarkvara võimendatud, kui Philips CamSuite tarkvara on installeeritud)
- Foto resolutsioon (Maks.): 1.2 MP (Tarkvara võimendatud, kui Philips CamSuite tarkvara on installeeritud); 5.0 MP (Tarkvara võimendatud, kui Philips CamSuite tarkvara ja Webcam Driver SPZ2000 on installeeritud)
- Kaadred sekundis: 30 kaadred maksimaalselt @VGA
- Läätse F-number: F2.4
- Läätse vaateala nurk: 55 kraadi
- Minimaalne objekti valgustus: < 10 lux
- Video formaat: YUY2, RGB24 and I420 (Kui Webcam Driver SPZ2000 installeeritud)
- Mikrofon: Sisseehitatud mikrofon helivõimendusega
- Windows®OS: Windows® 7, Vistaga sobilik, XP'ga sobilik
- USB kasutajaliides: USB 2.0 High speed
- USB video klass: UVC sobilik
- USB kaabli pikkus: 1.5 m
- Vool: Vooluvarustus kaasasoleva USB kaabli kaudu; 5V DC, 0.15A

### Süsteeminõuded Microsoft Windowsiga personaalarvutile:


- Minimaalsed nõuded süsteemile:
  - 1.6 GHz või võrdväärne
  - 512 MB RAM Windows XP'le
  - 1GB RAM (32 bit) Windows Vistale või Windows 7'le
  - OS: Windows XP SP2, Vista ja Windows 7
  - 200 MB vaba kõvaketta ruumi
  - Üks vaba USB 2.0 port
  - Helikaart ja kõlarid (OS-sobilikud)
  - 16-bit värviine ekraan 800x600 DirectX 3D toega
  - DirectX 9.0c või uuem
  - Microsoft.Net Framework 2.0
  - Internetiühendus, et laadida alla draivereid, Philips CamSuite ja kasutusjuhendeid
  - Adobe reader, et lugeda \*PDF faile
- Soovituslikud nõudmised süsteemile:
  - 2.4 GHz dual core või võrdväärne
  - 1 GB RAM (32 bit) / 2 GB RAM (64 bit) Windows XP, Vistale ja Windows 7'le
  - DirectX 9.0c või uuem
  - Microsoft.Net Framework 2.0
  - Internetiühendus
  - Adobe reader, et lugeda \*PDF faile
- Soovituslikud nõudmised Apple Mac'ile:
  - Mac OS X v 10.4 "Tiger" - "10.5 Leopard"
  - 200 MB vaba kõvaketta ruumi
  - USB ava 2.0

## ... PHILIPS CAMSUITE CAPTURE

2. Valige soovitud resolutsioon.
- Kui soovite valida teist resolutsiooni, korrake sammu 1 ja sammu 2.

### Ekraani režiim

Philips CamSuite Capture'iga saate vaadata fotot või taasesitada videot erinevates režiimides:





- Normaalne ekraani režiim
  - Üle-ekraani režiim
  - Ekraanile sobitatud režiim
1. Klõkkige Philips CamSuite Capture aknas , et lülituda **[Normal screen mode]** (normaalne ekraani režiim) režiimist **[Full screen mode]** (üle-ekraani režiim) / **[Fit screen mode]** (ekraanile sobitatud režiim) režiimi või **[Full screen mode]** (üle-ekraani režiim) / **[Fit screen mode]** (ekraanile sobitatud režiim) režiimist **[Normal screen mode]** (normaalne ekraani režiim) režiimi.
    - ↳ Valige rippmenüüst **[Fit on screen]** (ekraanile sobitatud) või **[Full screen mode]** (üle-ekraani režiim).



### Galerii

Fotod ja videod, mis on tehtud veebikaameraga, salvestatakse fotode või videote galeriisse või valitud fotode või videote kausta (multimeedia kaustad).

#### Galeriisse sisenemiseks:

1. Klõkkige Philips CamSuite Capture aknas , et kuvada galeriid.
2. Klõkkige , et kuvada fotogaleriid.
- Klõkkige , et kuvada videogaleriid.
- Klõkkige , et galerii sulgeda.

### Fotode/videote kausta avamine

#### Fotogaleriis:

- Valige foto ja klõkkige , et avada fotokaust.

#### Videogaleriis:

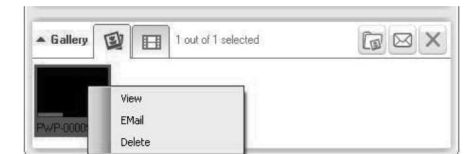
- Valige video ja klõkkige , et avada videokaust.

### Fotode/videote menüü

#### Fotode/videote menüüde kuvamiseks klõkkige hiire parema nupuga:

1. Valige foto-/videogaleriis foto/video.
2. Klõkkige hiire paremat nuppu.
  - ↳ Kuvatakse fotode/videote menüü.
3. Tehke valik, et jätkata.

#### Fotomenüü valikud:



- **[View]:** valitud fotode vaatamine.
- **[Email]:** valitud foto(de) saatmine e-mailiga.
- **[Delete]:** valitud foto(de) kustutamine.


#### Videomenüü valikud:





- **[Play]:** valitud video(te) taaseistamine.
- **[Email]:** valitud video(te) saatmine e-mailiga.
- **[Delete]:** valitud video(te) kustutamine.

## ... PHILIPS CAMSUITE CAPTURE

### Fotode/videote saatmine e-maili teel

1. Valige foto-/videogaleriist foto(d)/video(d), mida soovite saata e-maili teel.
2. Klõpsake .  
↳ Kuvatakse e-maili sõnum, millele on lisatud valitud foto(d)/video(d).
3. Saatke e-mail.

### Foto(de)/video(te) kustutamine galeriist


1. Valige foto-/videogaleriist foto(d)/video(d), mida soovite kustutada.
2. Klõpsake  ikooni  kõrval.
3. Klõpsake hüpikmenüüs **[Yes]** (jah).



↳ Valitud foto(d)/video(d) kustutatakse galeriist.

- Kustutamise katkestamiseks valige hüpikmenüüst **[No]** (ei).

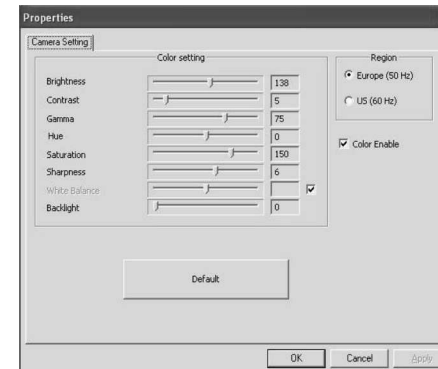
## 6. OMADUSED

1. Klõpsake Philips CamSuite juhtpaneelil .
2. Klõpsake nupul **[Webcam settings]** (veebikaamera seaded).



↳ Kuvatakse **[Properties]** (omadused) aken.

3. Muutke **[Properties]** (omadused) aknas värviseadeid, mis on SPZ2000 jaoks saadaval.



### Märkus

- Omaduste ekraani on võimalik näha siis, kui Te olete veebikaamera tarkvara installeerinud.