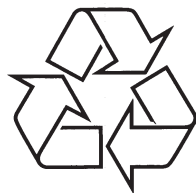


Registreerige oma toode ja saage abi kodulehelt
www.philips.com/welcome

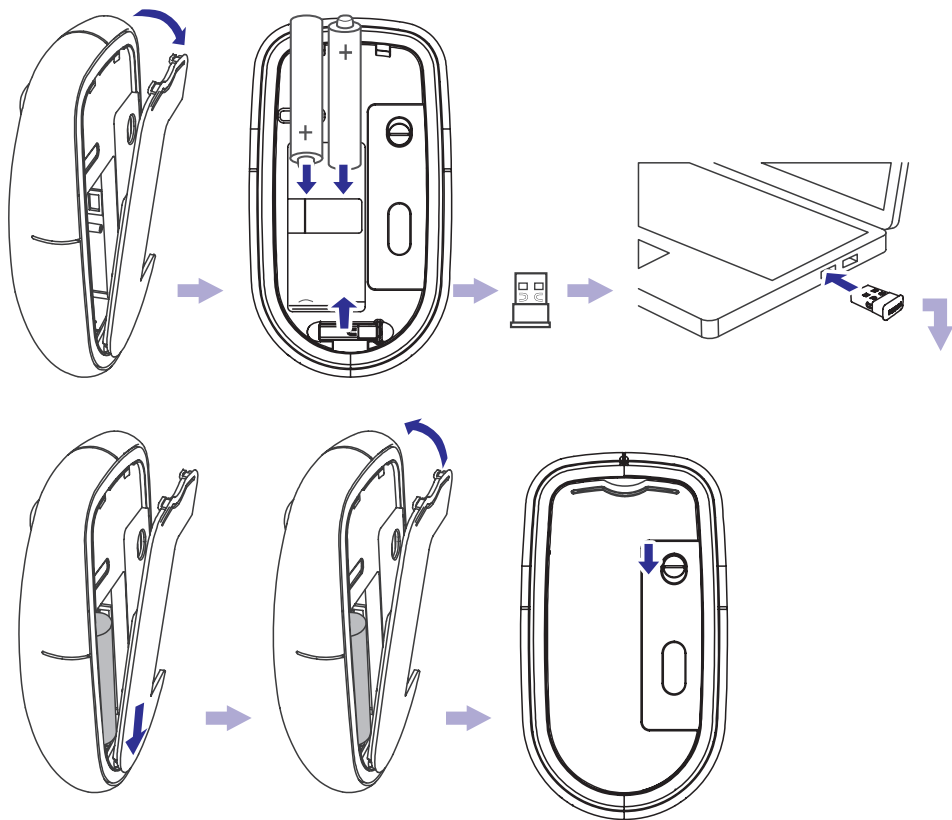
**Sülearvutihiir
SPM 6800**



Külastage Philipsit internetis:
<http://www.philips.com>

Eestikeelne kasutusjuhend

JONIS



© Royal Philips Electronics N.V. 2010

Kõik õigused kaitstud.

Toote tehnilised andmed võivad muutuda ette teetamata. Kaubamärgid kuuluvad firmale Koninklijke Philips Electronics N.V. või selle vastavatele omanikele.

4. PROBLEEMIDE LAHENDAMINE

- Veenduge, et teie hiire sülearvutiga ühendamise transiiver oleks korralikult teie arvuti USB-pressa sisestatud.
- Veenduge, et patareid on täis.
- Kui hiir on ooterežiimil, vajutage paremat/vasakut nuppu, et see aktiivseks mutuks.

1. OLULINE

Hoiatus tervise kohta

Valed töövõtted klaviatuuri või hiire kasutamisel võivad viia ebamugavuse või tõsiste vigastusteni, näiteks käte, randmete või teiste kehaosade nikastamiseni.

Ükskõik kas te töötate või mängite, on oluline vältida veidraid poose ning tunda end mugavalt. Mitte ainult ei aita see parandada üldist produktiivsust, see võib aidata ka vältida MSD-sid (Lihase-skeleti haigusi).

Pikkade ülesannete täitmise ajal asendi muutmine võib samuti aidata vältida ebamugavustunnet ja väsimust.

Elekri-, Magneti- ja Elektromagneti valdkond

1. Royal Philips Electronics toodab ja müüb paljusid tarbijatele suunatud tooteid, mis, nagu igasugused muud elektriseaded üldiselt, on võimelised elektromagnetilisi signaale välja saatma ja vastu võtma.
2. Üks Philips-i peamisi tööpõhimõtteid on rakendada oma toodete juures kõiki võimalikke tervise ja ohutuse võtteid, et vastata kõigile seaduslikele nõuetele ja jääda seadete tootmise ajal EMF standardite piiresse.
3. Philips on pühendunud selliste toodete arendamisele, tootmisele ja müümisele, mis ei põhjusta kahjulikke terviserikkeid.
4. Philips kinnitab, et tema seadeid on käsitletud õigesti vastavalt nende kasutuseesmärkidele ning et need on kaasaegsete teaduslike andmete kohaselt ohutud.
5. Philips mängib aktiivset rolli rahvusvaheliste EMF ja ohutusstandardite väljatöötamisel, mis lubab Philips-il osaleda edasistest standardite arendamises, et oma tooteid nendega varakult kohandada.

Vana seadme hävitamine

Teie seade koosneb kõrgekvaliteedilistest materjalidest ja osadest, mida on võimalik taaskasutada ja ümber töödelda.

See mahatõmmatud prügikasti tähis näitab, et seade vastab Euroopa direktiivile 2002/96/EC.

Palun tutvuge kohalike nõuete ja võimalustega vanade elektri- ja elektroonikaseadmete ümbertöötlemise kohta.

Palun toimige vastavate regulatsioonide kohaselt ja ärge hävitage seadet hariliku majapidamisprügi hulgas. Korrektne seadmete hävitamine aitab vältida kahju keskkonnale ja inimtervisele.

Teie seade sisaldab patareisid, mis vastavad Euroopa direktiivile 2006/66/EC ning mida ei tohi hävitada hariliku majapidamisprügi hulgas.

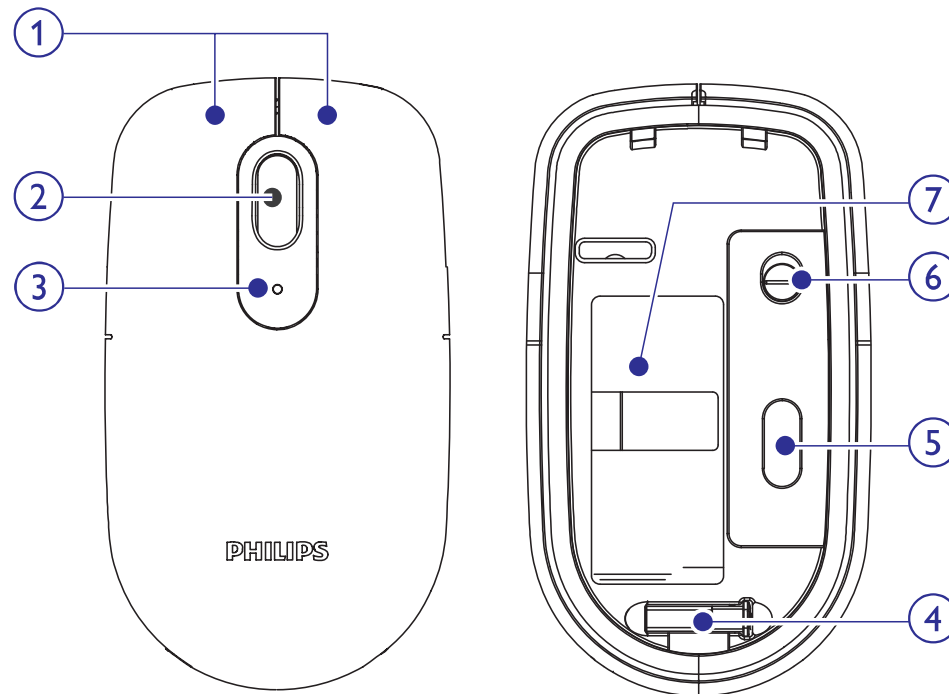
Palun tutvuge kohalike nõuete ja võimalustega vanade patareide kogumise kohta. Korrektne patareide hävitamine aitab vältida kahju keskkonnale ja inimtervisele.



2. SÜSTEERMINÕUDED

- Windows® 7, Vista, XP; Mac OS® X 10.2.8 ja rohkem
- USB pesa

3. FUNKTSIOONIDE ÜLEVAADE



1. Klõppimisnupud vasakul ja paremal
2. Kerimisketas
3. Patarei indikaator
4. Sülearvutiga ühendamise transiiver
5. Optiline sensor
6. Sisse- ja väljalülitamisnupp
7. Patareide ruum

Patareide olukord	Indikaatortule vaste
Patareid on täis	Vilgub ühe korra
Patareid hakkavad tühjaks saama	Vilgub pidevalt