

# Fotorámeček

SPF5008

SPF5208

SPF7008

SPF7208

SPF7010

SPF7210

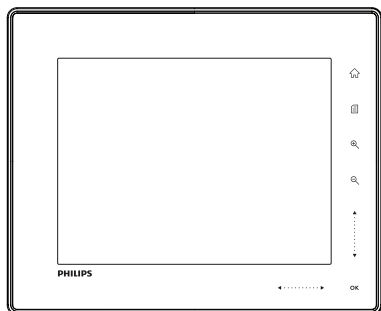


**1** Začínáme

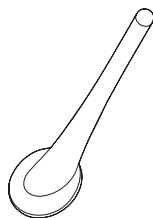
**2** Přehrávání

**3** Nastavení

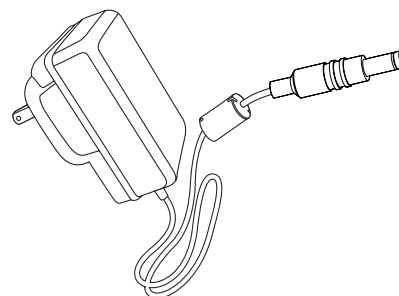
# Obsah balení



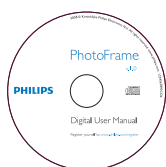
Digitální fotorámeček Philips



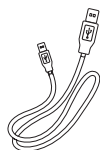
Stojánek



Síťový adaptér



- CD-ROM obsahující
- Elektronický návod k obsluze
  - (SPF7008/SPF7208/SPF7010/SPF7210) Philips PhotoFrame Manager (software a Návod k obsluze)

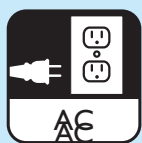


Kabel USB

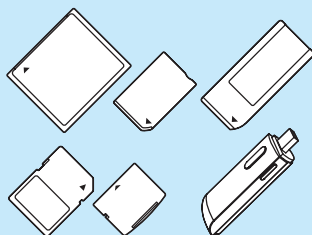


Průvodce rychlým startem

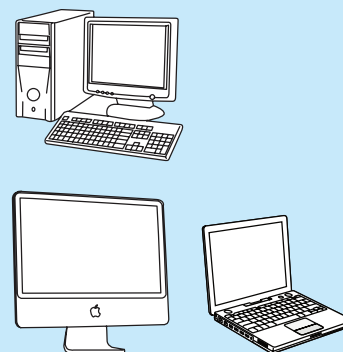
## Co ještě potřebujete



Síťovou zásuvku





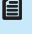






Paměťovou kartu/USB



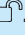
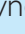
Počítač

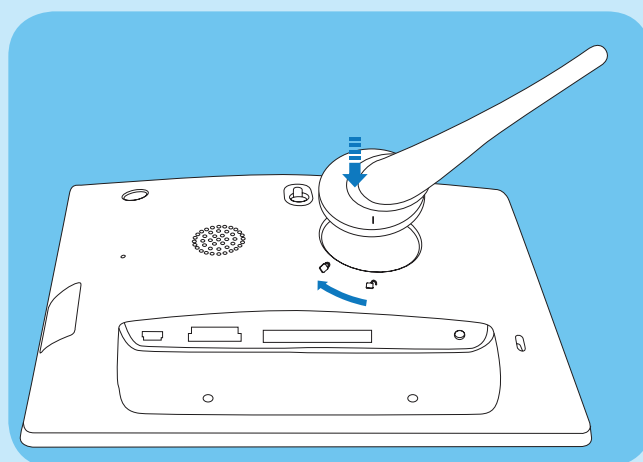
# 1 Začínáme


## Ovládací tlačítka

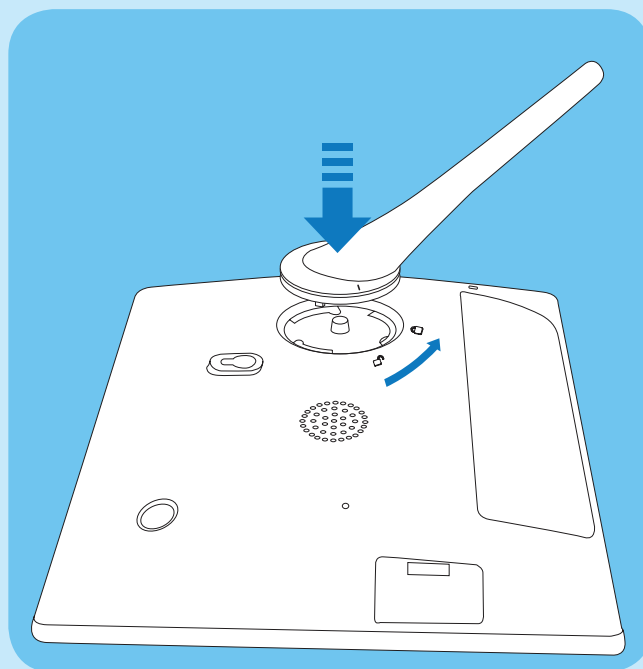
- ① 
  - Zapnutí/vypnutí fotorámečku
- ② 
  - Otevření hlavní nabídky
- ③ 
  - Otevření rychlé nabídky
  - Otevření nabídky možností
- ④ **Zvětšení/zmenšení**
  -  Zvětšení obrazu  
Přepnutí režimů: Režim alba -> režim náhledů -> režim prezentace -> dvojnásobné zvětšení -> čtyřnásobné zvětšení
  -  Zmenšení obrazu  
Přepnutí režimů: Režim alba <- režim náhledů <- režim prezentace <- dvojnásobné zvětšení <- čtyřnásobné zvětšení
- ⑤ **Posuvník nahoru/dolů**  
Posouvá nahoru/dolů vysokou rychlostí
  -  Volí horní položku  
Zvyšuje hlasitost
  -  Volí spodní položku  
Snižuje hlasitost
- ⑥ **OK**
  - Zobrazí prezentaci
  - Přehrávání/přerušování prezentace/video
  - Potvrzuje výběr
- ⑦ **Posuvník vlevo/vpravo** ◀ ..... ▶  
Posouvá doleva/doprava vysokou rychlostí
  -  Volí levou položku
  -  Volí pravou položku

## Nasazení stojánku

- 1 Zasuňte stojánek do fotorámečku dle nákresu.
- 2 Značku na stojánku nasměrujte na .
- 3 (SPF7008/SPF7208/SPF7010/SPF7210) Pootočte stojánkem o 45 stupňů doprava do pozice  a zaklesněte jej pevně do fotorámečku.

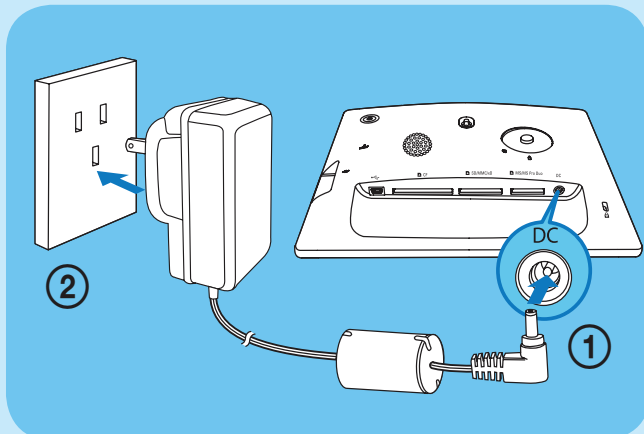


- (SPF5008/SPF5208) Pootočte stojánkem o 45 stupňů doleva do pozice  a zaklesněte jej pevně do fotorámečku.

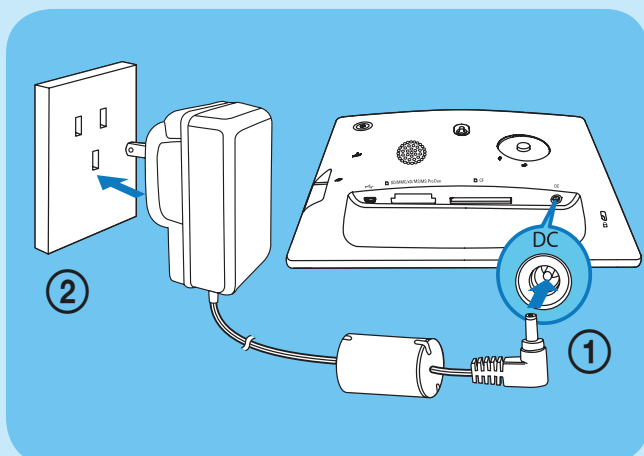


## Připojení k napájení

- 1 Přiložený síťový adaptér zapojte do zásuvky DC ve fotorámečku.
  - SPF5008/SPF5208



- SPF7008/SPF7208/SPF7010/SPF7210



- 2 Síťový adaptér zapojte do zásuvky.


## Zapnutí/vypnutí fotorámečku



### Poznámka

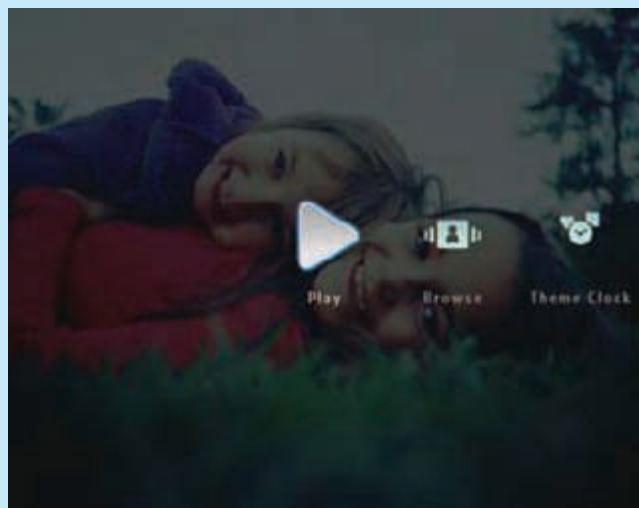
- Fotorámeček je možné vypnout pouze po dokončení všech operací kopírování a ukládání.

### První použití:



- 1 Stiskněte a přidržte tlačítko  na dobu delší 1 sekundy.
  - ↳ Zobrazí se nabídka volby jazyka.



- 2 Zvolte jazyk a pak klepnutím na **OK** potvrďte.
  - ↳ Zobrazí se hlavní nabídka.



Zobrazení hlavní nabídky kdykoli po volbě jazyka:

- 1 Stiskněte a přidržte tlačítko  na dobu delší 1 sekundy.
  - ↳ Zobrazí se hlavní nabídka.
- Fotorámeček vypnete stisknutím a podržením tlačítka  po dobu delší 2 sekund.

## Přenos snímků/hudby nebo video souborů z SD karty

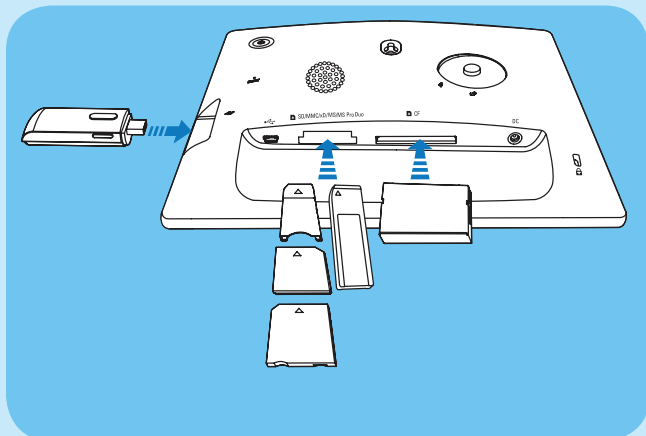


### Upozornění

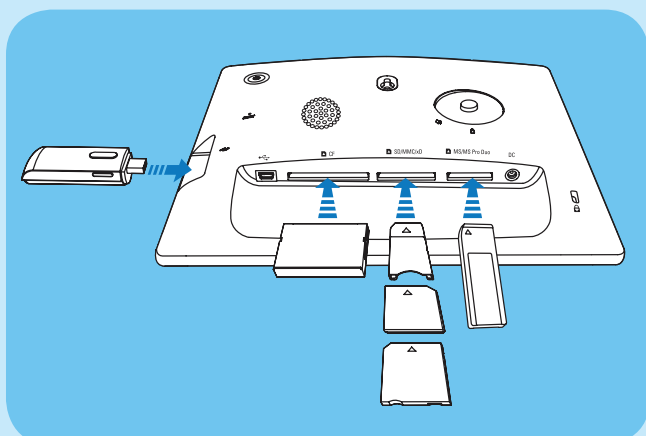
- Nevynádejte paměťové médium z fotorámečku, pokud probíhá přesouvání souborů z nebo do paměťového média.

Podrobnosti k dalším použitelným paměťovým médiím naleznete v návodu k fotorámečku na přiloženém CD-ROM.

- 1 Vložte SD kartu nebo jiné médium do fotorámečku.
  - SPF7008/SPF7208/SPF7010/SPF7210



- SPF5008/SPF5208



- Zobrazí se nabídka možností.



- 2 Zvolte **[Transfer]** a pak klepnutím na **OK** potvrďte.
  - ↳ Zobrazí se potvrzující zpráva.

- 3 Všechny snímky nebo soubory s videem/hudbou vyberete volbou **[Yes]** a poklepáním na **OK**.
  - Některé snímky nebo soubory s videem/hudbou vyberete volbou **[No]** a poklepáním na **OK**. Klepnutím na **▲/▼/◀/▶** a **OK** vyberte snímky nebo soubory s videem/hudbou a klepnutím na **☰** pokračujte v přenosu.
- 4 Zvolte cílové album ve fotorámečku a pak klepnutím na **OK** potvrďte.
  - ↳ Snímky/video se přenášejí do fotorámečku.
  - Paměťové médium vyjmete vytažením z fotorámečku.

## Přenos pomocí programu Philips PhotoFrame Manager (SPF7008/SPF7208/SPF7010/SPF7210)

Doporučený způsob pro SPF7008/SPF7208/SPF7010/SPF7210.



### Upozornění

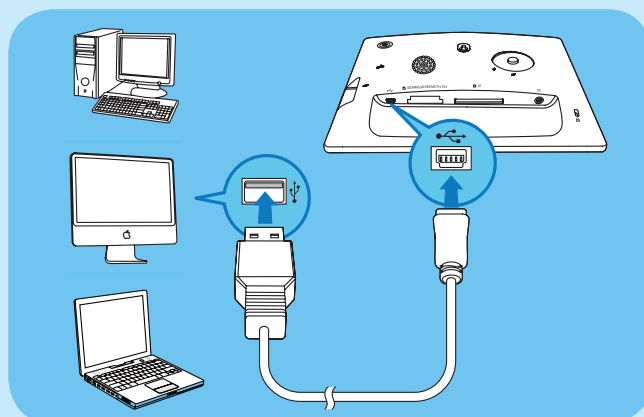
- Neodpoujte fotorámeček od PC, dokud probíhá přenos souborů mezi fotorámečkem a PC.



### Poznámka

- Ujistěte se, že je program Philips PhotoFrame Manager nainstalován v PC.

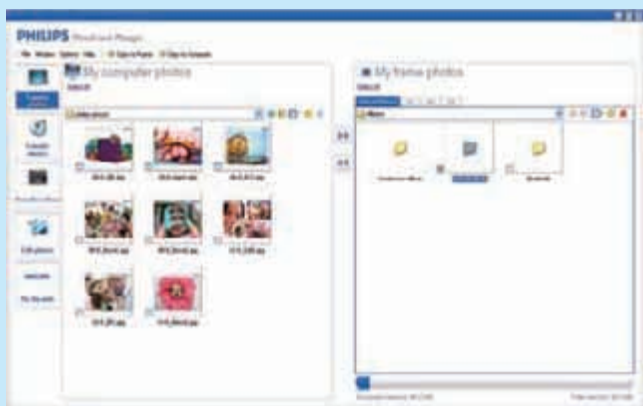
- 1 Přiloženým USB kabelem propojte fotorámeček a PC.



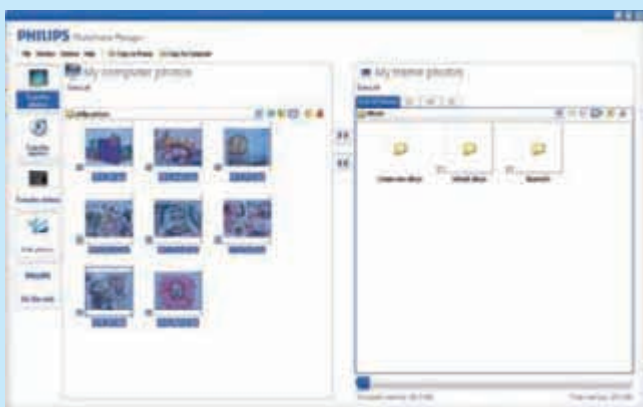
↳ Philips PhotoFrame Manager se spustí automaticky.

2 Vyberte [Transfer Photos] / [Transfer Music] / [Transfer Video].

3 Pod [My frame photos] / [My frame music] / [My frame videos] vyberte cílové album/složku.



4 Pod [My computer photos] / [My computer music] / [My computer videos] vyberte snímky nebo soubory s videem/hudbou.



5 Klepnutím na ikonu >> spusíte přenos.

6 Po dokončení všech přenosů odpojte USB kabel od PC a fotorámečku.



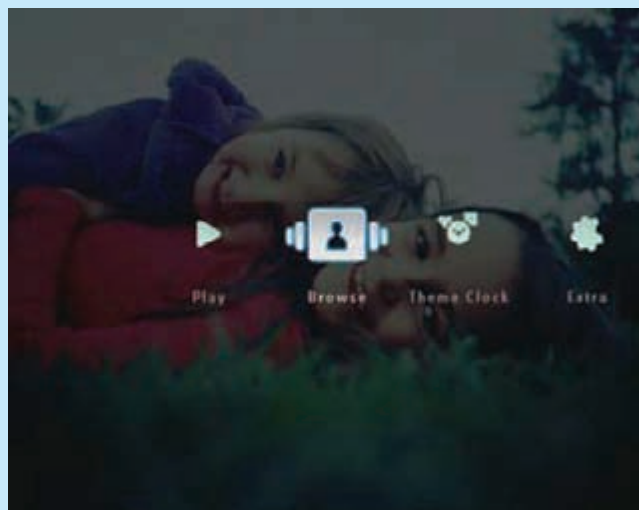
#### Tip

- Pokud se Philips PhotoFrame Manager nespustí automaticky, spusíte jej poklepnutím na ikonu na ploše PC.
- Můžete rovněž uchopit a přetáhnout snímky z fotorámečku do PC.

## 2 Přehrávání

### Prohlížení snímků/videí v režimu alba

1 V hlavní nabídce vyberte [Browse] a pak klepnutím na **OK** potvrďte.



↳ Snímky/video se zobrazují v režimu alba.



2 Zvolte album a pak klepnutím na ► potvrďte.

3 Klepnutím na ▲/▼/◀/▶ prohlížejte snímky/video v albu.



#### Tip

- Pokud vyberete album a pak klepnete na **OK**, snímky/video ze zvoleného alba se zobrazují v prezentaci.

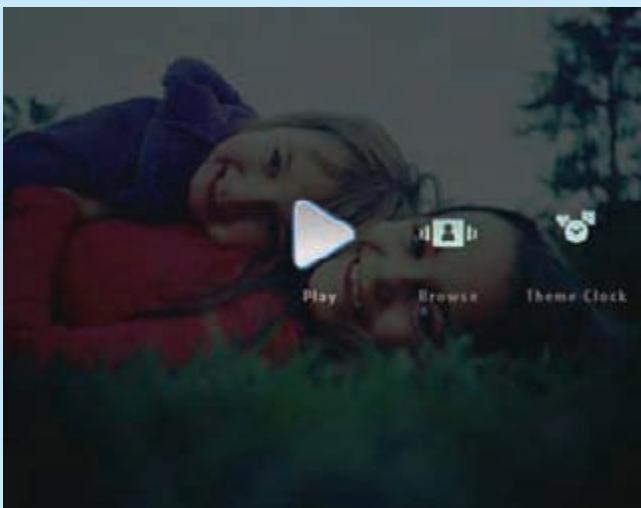
## Přehrávání snímků/video



### Poznámka

- Fotorámeček může zobrazovat snímky ve formátu JPEG nebo progressive JPEG.
- V režimu alba/náhledů/filmstrip se video soubory zobrazují s ikonou v levém horním rohu.
- Fotorámeček dovoluje přehrávat většinu videí pořízených digitálními fotoaparáty. Můžete rovněž přehrávat další soubory ve formátech M-JPEG (\*.avi/\*.mov), MPEG-1 (\*.mpg), MPEG-4 (\*.avi/\*.mov/\*.mp4), H.263 (\*.avi/\*.mov/\*.3gp/\*.3g2).
- **Pouze pro SPF7008/SPF7208/SPF7010/SPF7210:** Rovněž můžete přehrávat většinu video souborů z mobilních telefonů.

- 1 V hlavní nabídce vyberte **[Play]** a pak klepnutím na **OK** potvrďte.



↳ Snímky/video se zobrazují v režimu prezentace.

### Během přehrávání:

- Album, v němž jsou uloženy soubory se snímky/videoem probíhající prezentace, zobrazíte poklepáním na .
- Hlasitost nastavíte tlačítky /.
- Přehrávání přerušíte/obnovíte klepnutím na **OK**.
- Následující/předchozí soubor spustíte klepnutím na /.

## Zvuková kulisa



### Poznámka

- Fotorámeček může přehrávat pouze hudební soubory ve formátu MP3 (MPEG Audio Layer III).

- 1 Při zobrazeném snímku klepněte na .  
↳ Zobrazí se nabídka možností.
- 2 Opakovaným klepnutím na vyberte **[Play Background Music]** a pak klepněte na **OK**.



- 3 Zvolte **[Set Music]** a pak klepnutím na **OK** potvrďte.



- 4 Vyberte složku a pak klepněte na .
- 5 Vyberte soubor a klepnutím na **OK** potvrďte.  
↳ Zvolený hudební soubor se přehrává.

Přehrávání všech hudebních souborů ze složky/alba ve smyčce:

- Zvolte složku/album a pak klepnutím na **OK** potvrďte.
- Zvolené hudební soubory se přehrávají.

Pokud již máte připravenou hudbu:

- V nabídce **[Play Background Music]** vyberte **[Turn On]** a klepnutím na **OK** potvrďte.




- Zvolené hudební soubory se přehrávají.

Zastavení přehrávání hudby:

- V nabídce **[Play Background Music]** vyberte **[Turn Off]** a klepnutím na **OK** potvrďte.



Tip

- Po volbě hudebního souboru můžete klepnutím na  otevřít nabídku možností kopírování/mazání.

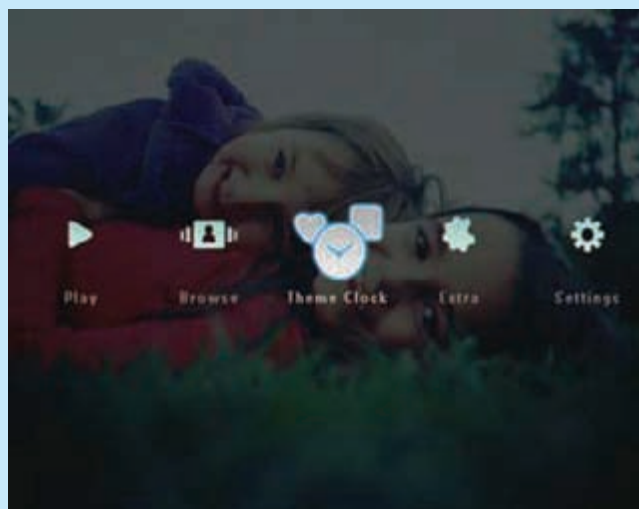
## Zobrazení témat hodin



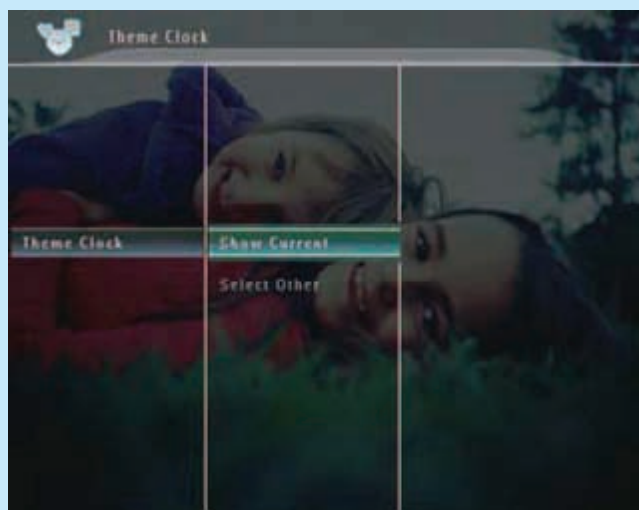
Poznámka

- Ujistěte se, že jste nainstalovali témata hodin do fotoarámečku.
- Nejnovější témata budete moci v nejbližší době stahovat rovněž z [www.philips.com/support](http://www.philips.com/support).

- 1 V hlavní nabídce vyberte **[Theme Clock]** a pak klepnutím na **OK** potvrďte.



- 2 Vyberte **[Show Current]** a pak klepnutím na **OK** potvrďte.



Volba jiného tématu hodin:

Můžete stáhnout témata hodin a před instalací je uložit na SD kartu.

- 1 V nabídce **[Theme Clock]** vyberte **[Select Other]** a klepnutím na **OK** potvrďte.
- 2 Zvolte téma hodin a pak klepnutím na **OK** potvrďte.
  - ↳ Po instalaci se téma hodin zobrazí automaticky.



# 3 Nastavení

## Bluetooth (SPF7008/SPF7208/SPF7010/SPF7210)



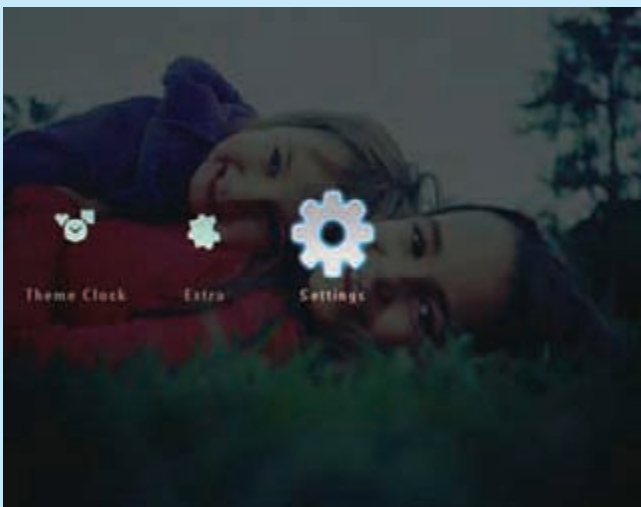
### Poznámka

- Použití Bluetooth je možné pouze u SPF7008/SPF7208/SPF7010/SPF7210.

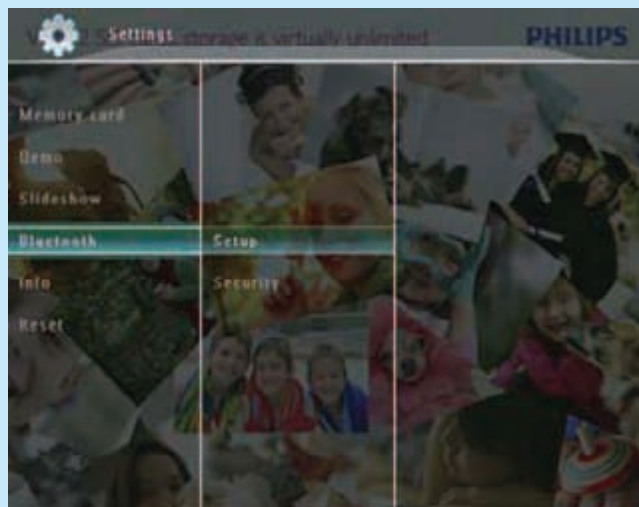
## Nastavení připojení Bluetooth

Fotorámeček můžete spojit pomocí **Bluetooth** s jiným zařízením, jako je např. mobilní telefon. Po rozpoznání zařízení je při pokusu o spojení s fotorámečkem automaticky přijato.

- 1 V hlavní nabídce vyberte [**Settings**] a pak klepnutím na **OK** potvrďte.

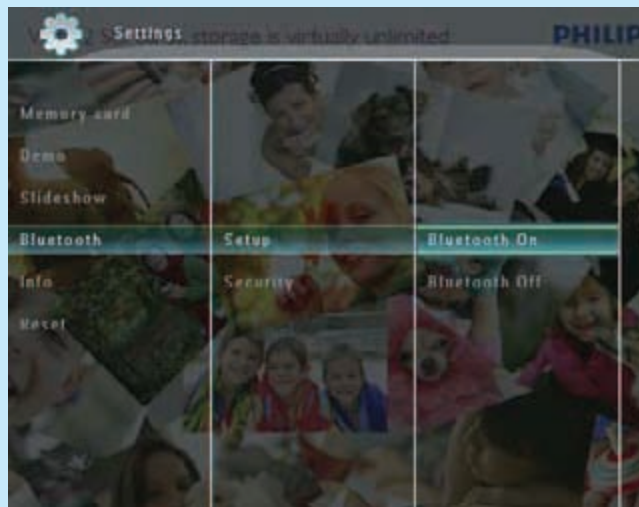


- 2 Vyberte [**Bluetooth**] a pak klepnutím na **OK** potvrďte.



- 3 Vyberte [**Setup**] a pak klepnutím na **OK** potvrďte.

- 4 Vyberte [**Bluetooth On**] a pak klepnutím na **OK** potvrďte.



- Funkci Bluetooth vypnete volbou [**Bluetooth Off**] a klepnutím na **OK**.



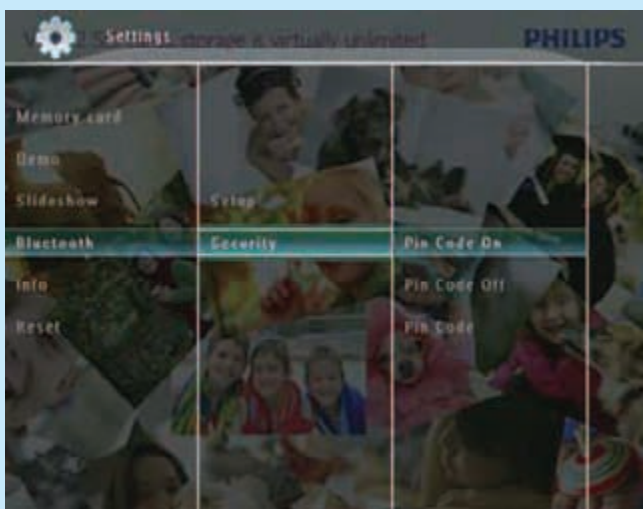
### Tip

- Je-li připojení **Bluetooth** povoleno, ikona **Bluetooth** se zobrazuje v pravém horním rohu obrazovky.
- Snímky a videa přijatá přes **Bluetooth** se ukládají ve výchozím albu. Otevřít nebo spravovat album **Bluetooth** můžete stejným způsobem jako jiná alba ve fotorámečku.

## Nastavení kódu pin Bluetooth

Z bezpečnostních důvodů můžete nastavit pin kód (1 až 16-ti místný) fotorámečku. Výchozí pin kód je 0000.

- 1 V hlavní nabídce vyberte **[Settings]** a pak klepnutím na **OK** potvrďte.
- 2 Vyberte **[Bluetooth]** a pak klepnutím na **OK** potvrďte.
- 3 Vyberte **[Security]** a pak klepnutím na **OK** potvrďte.



- 4 Vyberte **[Pin Code]** a pak klepnutím na **OK** potvrďte.  
↳ Zobrazí se klávesnice.
- 5 Zvolte číslo a pak klepnutím na **OK** potvrďte.
- 6 Opakováním kroku 5 dokončete zadání kódu pin.
- 7 Zvolte **[Enter]** a pak klepnutím na **OK** potvrďte.



- 8 Pin kód zapnete volbou **[Pin Code On]** a klepnutím na **OK**.
  - Pin kód vypnete volbou **[Pin Code Off]** a klepnutím na **OK**.

## Odeslání snímků/video přes Bluetooth z mobilního telefonu

### Poznámka

- Ujistěte se, že spojení **Bluetooth** je v telefonu povoleno.
- Ujistěte se, že spojení **Bluetooth** je povoleno ve fotorámečku.
- Podrobný postup se může lišit podle mobilního telefonu.

Na mobilním telefonu

- 1 Vyberte soubory se snímky/videem, které chcete odeslat do fotorámečku.
- 2 Vyberte **[Send]** > **[Bluetooth]** a volbu potvrďte.  
↳ Fotorámeček je vyhledáván.
- 3 Pokud je vyžadován kód pin fotorámečku, zadejte jej (výchozí 0000).
- 4 Vyberte **[Send]** a volbu potvrďte.  
↳ Zvolené snímky/video jsou odeslány a uloženy do alba **[Bluetooth]** ve fotorámečku.

## Často kladené otázky

### Je LCD displej dotykový?

LCD displej dotykový není. Po zapnutí fotorámečku použijte k ovládní fotorámečku dotykový okraj předního panelu.

### Mohu použít fotorámeček k mazání snímků z paměťové karty?

Ano, fotorámeček podporuje mazání snímků z připojených paměťových médií. Ujistěte se, že je v připojeném paměťovém médiu povolen zápis a mazání.

### Proč fotorámeček nezobrazuje některé fotografie?

- Fotorámeček podporuje pouze fotografie ve formátu JPEG (max. rozlišení: 8000 x 6000 bodů) a progressive JPEG (max. rozlišení: 1024 x 768 bodů).
- Ujistěte se, že fotografie nejsou poškozeny.

### Proč fotorámeček nepřehrává některé video soubory?


- Fotorámeček přehrává většinu video souborů z digitálních fotoaparátů a další soubory ve formátech M-JPEG (\*.avi/\*.mov), MPEG-1 (\*.mpg), MPEG-4 (\*.avi/\*.mov/\*.mp4), H.263 (\*.avi/\*.mov/\*.3gp/\*.3g2). Fotorámečky (SPF7008/SPF7208/SPF7010/SPF7210) přehrávají rovněž většinu video souborů z mobilních telefonů.
- Ujistěte se, že je velikost video souborů použitelná ve fotorámečku (podrobnosti v kap. „Informace o výrobku“ v návodu).
- Ujistěte se, že video soubory nejsou poškozeny.

### Proč fotorámeček nezobrazuje video soubory, které se zobrazovaly v režimu [Browse] a již jsem je přehrával?

Ujistěte se, zda není ve fotorámečku povoleno

#### [Slideshow Photo Only].

K přehrávání videa v režimu prezentace:

1. V režimu prezentace klepněte na .
2. Při zobrazené nabídce možností vyberte [Slideshow Photo Only].

3. V zobrazené zprávě vyberte [No] a klepnutím na **OK** potvrďte.

Nyní můžete tyto video soubory přehrávat jako prezentaci.

### Proč fotorámeček nepřehrává některé hudební soubory?

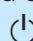
Fotorámeček podporuje pouze hudební soubory ve formátu MP3 (MPEG Audio Layer III). Zkontrolujte, zda hudební soubory MP3 (MPEG Audio Layer III) nejsou poškozeny.

### Proč se fotorámeček automaticky nevypnul, když jsem tuto funkci nastavil?

- Ujistěte se, že je správně nastaven aktuální čas, čas automatického vypnutí a čas automatického zapnutí. Fotorámeček vypne displej přesně v nastavený čas automatického vypnutí. Pokud již nastavený čas dnes proběhl, dojde k automatickému vypnutí v nastaveném čase následující den.
- Ujistěte se o správném nastavení snímače jasu. Pokud je úroveň automatického zapnutí příliš blízko úrovni automatického vypnutí, funkce nepracuje.

### Mohu používat fotorámeček v době po automatickém vypnutí?

Ano.

(Pro SPF5008/SPF5208) Je-li fotorámeček v režimu stand-by (sleep), můžete jej zapnout stiskem .

(Pro SPF7008/SPF7208/SPF7010/SPF7210) Je-li fotorámeček v režimu stand-by (sleep), můžete jej zapnout dotykem kovového rámu předního panelu fotorámečku.

### Fotorámeček je zapnutý (ON), ale nereaguje. Co mám dělat?

Ujistěte se, že je fotorámeček zapnutý. Pak pomocí ostrého předmětu stiskněte tlačítko **RESET** na zadní straně přístroje.

Vítejte u Philips!

Zaregistrujte výrobek a hledejte podporu na stránkách

[www.philips.com/welcome](http://www.philips.com/welcome)



© Royal Philips Electronics N.V. 2009  
Všechna práva vyhrazena.

Technické údaje mohou být změněny bez předchozího upozornění.  
Ochranné známky jsou majetkem Královské společnosti Philips  
Electronics N.V. nebo jejich vlastníků.