

# Sempre pronto a ajudar

Registe o seu produto e obtenha suporte em  
[www.philips.com/welcome](http://www.philips.com/welcome)

SPA7220



## Manual do utilizador

**PHILIPS**



# Índice

---

<b>1</b>	<b>Importante</b>	2
	Instruções de segurança importantes	2
	Segurança auditiva	2
<hr/>		
<b>2</b>	<b>Aviso</b>	3
	Eliminação do seu antigo produto	3
<hr/>		
<b>3</b>	<b>O seu altifalante multimédia</b>	4
<hr/>		
<b>4</b>	<b>Instalação</b>	5
<hr/>		
<b>5</b>	<b>Introdução</b>	5
	Função opcional	5
<hr/>		
<b>6</b>	<b>Informações do produto</b>	6
	Especificações	6
<hr/>		
<b>7</b>	<b>Resolução de problemas</b>	6

# 1 Importante

## Instruções de segurança importantes

- Leia e siga todas as instruções.
- O produto não deve ser exposto a gotas ou salpicos. Não devem ser colocados objectos com líquidos, tais como jarras, em cima do produto.
- Para desligar totalmente o aparelho da alimentação de corrente, deve retirar o cabo de alimentação da tomada eléctrica.
- A ficha de alimentação do produto não deve estar bloqueada ou deve estar num local de fácil acesso durante o funcionamento.
- Mantenha este produto afastado de luz solar directa, fontes de chamas sem protecção ou outras fontes de calor.
- Desligue a ficha do produto da tomada eléctrica durante trovoadas ou quando o produto não for utilizado durante períodos de tempo prolongados.
- Quando desligar o cabo de alimentação, puxe sempre pela ficha, em vez de puxar pelo cabo.
- Use apenas acessórios especificados pelo fabricante.
- Quando a ficha de alimentação ou o dispositivo de ligação de um aparelho forem utilizados como dispositivo de desactivação, o dispositivo de desactivação deve estar pronto para ser utilizado de imediato.
- Não permita que as crianças utilizem sem vigilância aparelhos eléctricos.
- Não permita que crianças ou adultos com capacidades físicas, sensoriais ou mentais reduzidas, ou pessoas com falta de experiência/ conhecimento, utilizem aparelhos Eléctricos sem vigilância.



### Aviso

- Nunca remova a caixa do aparelho.
- Nunca coloque o aparelho em cima de outros aparelhos eléctricos.

## Segurança auditiva

### Ouça a um volume moderado.

- A utilização de auscultadores com o volume alto pode prejudicar a sua audição. Este produto pode produzir sons em gamas de decibéis que podem provocar perda de audição numa pessoa normal, mesmo que a exposição seja inferior a um minuto. As gamas de decibéis superiores destinam-se a pessoas que possam sofrer de perda de audição.
- O som pode ser enganador: Com o tempo, o “nível de conforto” da sua audição adapta-se a volumes de som superiores. Deste modo, após uma audição prolongada, um som considerado “normal” pode na verdade ser um som alto e prejudicial para a audição. Para evitar que isto aconteça, defina o volume num nível seguro antes de os seus ouvidos se adaptarem e deixe ficar.

### Para estabelecer um nível de volume seguro:

- Regule o controlo de volume para uma definição baixa.
- Aumente ligeiramente o som até que o nível de som seja confortável e nítido, sem distorção.

### Ouça durante períodos de tempo razoáveis:

- A exposição prolongada ao som, mesmo em níveis normalmente “seguros”, também pode causar a perda de audição.
- Certifique-se de que utiliza o seu equipamento de forma sensata e que efectua as devidas pausas.

**Certifique-se de que respeita as seguintes directrizes ao utilizar os auscultadores.**

- Ouça a um volume moderado durante períodos de tempo razoáveis.
- Tenha cuidado para não ajustar o volume à medida que a sua audição se adapta.
- Não aumente o volume de forma a que não consiga ouvir o que se passa à sua volta.
- Deve ter cuidados especiais ou deixar de utilizar temporariamente o dispositivo em situações potencialmente perigosas.

## 2 Aviso

Quaisquer alterações ou modificações feitas a este dispositivo que não sejam expressamente aprovadas pela WOOX Innovations poderão anular a autoridade do utilizador para operar o equipamento.

Este produto cumpre os requisitos de interferências de rádio da União Europeia.



---

### Eliminação do seu antigo produto

O produto foi concebido e fabricado com materiais e componentes de alta qualidade, que podem ser reciclados e reutilizados.



Quando um produto tem este símbolo de um contentor de lixo com rodas e uma cruz sobreposta, significa que o produto é abrangido pela Directiva Europeia 2002/96/CE. Informe-se acerca do sistema de recolha selectiva local para produtos eléctricos e electrónicos.



Proceda de acordo com as regulamentações locais e não elimine os seus antigos produtos juntamente com o lixo doméstico.

A eliminação correcta do seu produto antigo evita potenciais consequências nocivas para o ambiente e para a saúde pública.

#### Informações ambientais

Omitiram-se todas as embalagens desnecessárias. Procurámos embalar o produto para que simplificasse a sua separação em três materiais: cartão (embalagem), espuma de poliestireno (protecção) e polietileno (sacos, folha de espuma protectora).

O sistema é constituído por materiais que podem ser reciclados e reutilizados se desmontados por uma empresa especializada. Cumpra os regulamentos locais no que respeita

à eliminação de embalagens, pilhas gastas e equipamentos obsoletos.



#### Nota

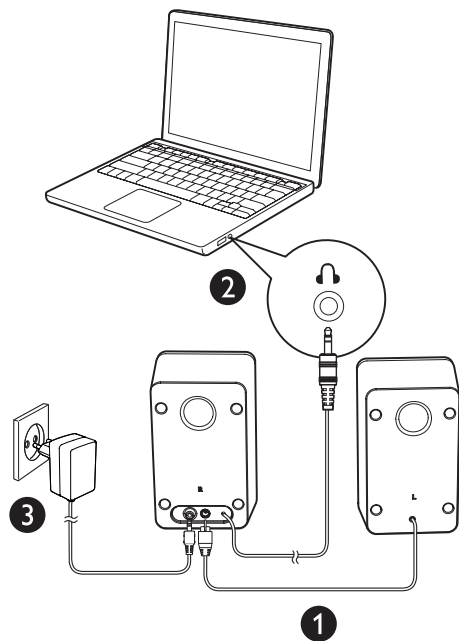
- A placa de dados técnicos encontra-se na parte de baixo do produto.

## 3 O seu altifalante multimédia

Parabéns pela compra do seu produto e bem-vindo à Philips!

Para beneficiar na totalidade do suporte que a Philips oferece, registe o seu produto em [www.philips.com/welcome](http://www.philips.com/welcome).

## 4 Instalação

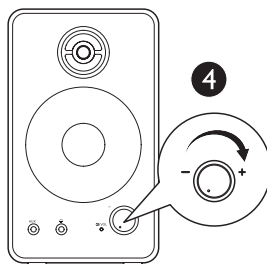


- 1 Insira a ficha do altifalante esquerda no altifalante direito, como indicado (1).
- 2 Insira a ficha da entrada de áudio na tomada de saída de áudio do seu computador (2).
- 3 Ligue a ficha de CA à tomada de alimentação de CA (3).

## 5 Introdução


### Nota

- Assegure-se de que os altifalantes multimédia estão instalados correctamente antes da sua utilização.



- 1 Rode botão **VOL** para a direita para ligar os altifalantes multimédia (a).  
↳ O indicador LED está aceso.
- 2 Ajuste o volume através do botão **VOL** ou através da aplicação do computador.
- 3 Depois da utilização, desligue os altifalantes e retire a ficha.

## Função opcional

- **Para ouvir através de auscultadores:**  
Ligue uns auscultadores (não fornecidos) à tomada .
- **Para reproduzir música de um dispositivo áudio externo, como um leitor MP3:**
  - 1 Ligue um cabo MP3 Link (não fornecido) à entrada **AUX** e à entrada dos auscultadores no dispositivo.
  - 2 Reproduza música a partir do dispositivo.

## 6 Informações do produto

### Nota

- As informações do produto estão sujeitas a alteração sem aviso prévio.

## Especificações

Transformador CA-CC Modelo: MSP-C2000IC12.0-24W-DE, Philips  
Entrada: 100-240V ~ 50/60 Hz 0,8 A  
Saída: 12V = 2 A

### Dimensões

- Unidade principal 100 x 170 x 100 mm  
(L x A x P)

### Peso

- Unidade principal 1,2 kg

### Requisitos do sistema:

Computador	Mac
Windows® 98SE, Windows® ME, Windows® 2000, Windows® XP, Windows® Vista™ ou Windows 7	Mac OS9/OS® X ou posterior

## 7 Resolução de problemas

A garantia torna-se inválida se tentar reparar o sistema.

Se tiver dificuldades ao utilizar este produto, verifique os seguintes pontos antes de solicitar assistência. Se o problema persistir, registre o seu produto e obtenha assistência em [www.philips.com/welcome](http://www.philips.com/welcome).

### Sem corrente

- Certifique-se de que o transformador CA da unidade está ligado correctamente.
- Certifique-se de que há electricidade na tomada de CA.

### Sem som

- Assegure-se de que os altifalantes estão instalados correctamente.
- Assegure-se de que o LED acende.
- Ajuste o volume do seu computador.







Specifications are subject to change without notice

2013 © WOOX Innovations Limited. All rights reserved.

This product was brought to the market by WOOX Innovations Limited or one of its affiliates, further referred to in this document as WOOX Innovations, and is the manufacturer of the product. WOOX Innovations is the warrantor in relation to the product with which this booklet was packaged. Philips and the Philips Shield Emblem are registered trademarks of Koninklijke Philips N.V.

SPA7220\_12\_UM\_V3.0

