

# Sempre pronti ad aiutarti

Registrare il prodotto e richiedere assistenza all'indirizzo  
[www.philips.com/welcome](http://www.philips.com/welcome)



SPA7220



## Manuale utente

**PHILIPS**



# Sommario

---

<b>1</b>	<b>Importante</b>	2
	Importanti istruzioni sulla sicurezza	2
	Sicurezza per l'udito	2

---

<b>2</b>	<b>Avviso</b>	3
	Smaltimento del prodotto	3

---

<b>3</b>	<b>Altoparlante multimediale</b>	4
----------	----------------------------------	---

---

<b>4</b>	<b>Installazione</b>	4
----------	----------------------	---

---

<b>5</b>	<b>Guida introduttiva</b>	5
	Funzione opzionale	5

---

<b>6</b>	<b>Informazioni sul prodotto</b>	5
	Specifiche	5

---

<b>7</b>	<b>Risoluzione dei problemi</b>	6
----------	---------------------------------	---

# 1 Importante

## Importanti istruzioni sulla sicurezza

- Leggere e seguire tutte queste istruzioni.
- Questo prodotto non deve essere esposto a schizzi o getti d'acqua; sopra di esso, inoltre, non devono essere posizionati oggetti contenenti liquidi (ad esempio vasi).
- Per togliere completamente l'alimentazione dal prodotto, la spina di alimentazione deve essere staccata dalla presa.
- La spina di alimentazione non deve essere ostruita e deve essere facilmente raggiungibile durante l'utilizzo.
- Tenere lontano il prodotto dalla luce diretta del sole, fiamme vive o altre fonti di calore.
- Scollegare il prodotto dalla presa di corrente durante i temporali o nel caso in cui non venga utilizzato per lunghi periodi di tempo.
- Estrarre sempre il cavo di alimentazione afferrando la spina e non il cavo.
- Utilizzare solo collegamenti/accessori specificati dal produttore.
- Se si usa la spina di alimentazione o un accoppiatore per scollegare il dispositivo, assicurarsi che la spina e l'accoppiatore siano facilmente accessibili.



### Avvertenza

- Non rimuovere il rivestimento del prodotto per nessun motivo.
- Non posizionare mai l'apparecchio su un altro dispositivo.

## Sicurezza per l'udito

### Ascoltare a volume moderato.

- L'utilizzo delle cuffie a volume elevato può danneggiare l'udito. Questo prodotto è in grado di riprodurre suoni a un livello di decibel che può provocare la perdita dell'udito in persone normali, anche in caso di esposizioni inferiori a 1 minuto. I livelli di decibel maggiori sono previsti per persone che hanno già subito danni all'udito.
- La percezione dei suoni può essere ingannevole. Con il passare del tempo, l'orecchio si abitua a volumi di ascolto sempre più elevati. Per questa ragione, in caso di ascolto prolungato, i suoni avvertiti come "normali" potrebbero essere alti e dannosi per l'udito. Al fine di evitare questo problema, impostare il volume a un livello di sicurezza, prima che l'orecchio si abitui, e non alzarlo.

### Per impostare un livello sicuro del volume:

- Impostare il volume a un livello basso.
- Aumentarlo lentamente fino a quando il suono non risulta piacevole, chiaro e non distorto.

### Non ascoltare per periodi di tempo prolungati:

- L'esposizione prolungata ai suoni, anche se a livelli normalmente "sicuri", può causare la perdita dell'udito.
- Utilizzare l'apparecchio senza eccedere e interrompere l'ascolto di tanto in tanto.

### Quando si utilizzano le cuffie, attenersi alle indicazioni seguenti.

- La riproduzione deve avvenire a un volume ragionevole e per periodi di tempo non eccessivamente lunghi.
- Non regolare il volume dopo che l'orecchio si è abituato.
- Non alzare il volume a un livello tale da non sentire i suoni circostanti.
- Nelle situazioni pericolose è necessario prestare attenzione o interrompere temporaneamente l'ascolto.

## 2 Avviso

Qualsiasi modifica o intervento su questo dispositivo, se non espressamente consentito da WOOX Innovations, può invalidare il diritto dell'utente all'uso dell'apparecchio.

Questo prodotto è conforme ai requisiti sulle interferenze radio della Comunità Europea.



l'imballaggio, batterie usate e apparecchiature obsolete.

### Nota

- La targhetta del modello è situata sulla parte inferiore dell'apparecchio.

## Smaltimento del prodotto

Questo prodotto è stato progettato e realizzato con materiali e componenti di alta qualità, che possono essere riciclati e riutilizzati.



Quando su un prodotto si trova il simbolo del bidone dei rifiuti con una croce, significa che tale prodotto è soggetto alla Direttiva Europea 2002/96/CE. Informarsi sul sistema di raccolta differenziata in vigore per i prodotti elettrici ed elettronici.



Attenersi alle normative locali per lo smaltimento dei rifiuti e non gettare i vecchi prodotti nei normali rifiuti domestici. Il corretto smaltimento dei prodotti usati aiuta a prevenire l'inquinamento ambientale e possibili danni alla salute.

### Informazioni per il rispetto ambientale

L'uso di qualsiasi imballo non necessario è stato evitato. Si è cercato, inoltre, di semplificare la raccolta differenziata, usando per l'imballaggio tre materiali: cartone (scatola), polistirene espanso (materiale di separazione) e polietilene (sacchetti, schiuma protettiva).

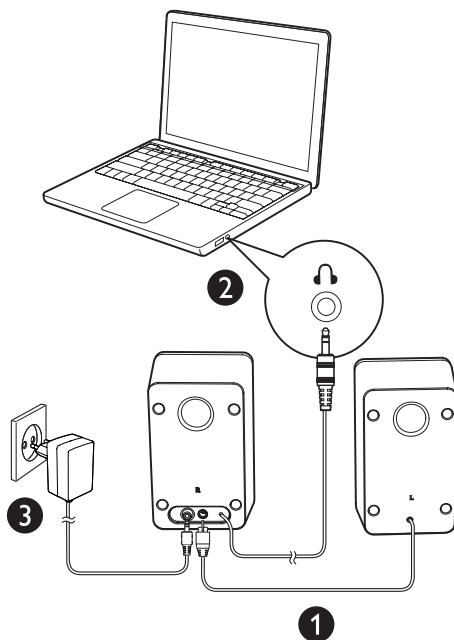
Il sistema è composto da materiali che possono essere riciclati e riutilizzati purché il disassemblaggio venga effettuato da aziende specializzate. Attenersi alle norme locali in materia di riciclaggio di materiali per

## 3 Altoparlante multimediale

Congratulazioni per l'acquisto e benvenuto in Philips!

Per trarre il massimo vantaggio dall'assistenza fornita da Philips, registrare il proprio prodotto sul sito: [www.philips.com/welcome](http://www.philips.com/welcome).

## 4 Installazione

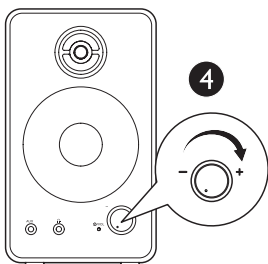


- 1 Inserire la spina dell'altoparlante sinistro nell'altoparlante destro come indicato (①).
- 2 Inserire la spina di ingresso audio nella presa di uscita audio del computer (②).
- 3 Collegare la spina CA nella presa di alimentazione CA (③).

## 5 Guida introduttiva


### Nota

- Assicurarsi che gli altoparlanti multimediali siano installati correttamente prima dell'uso.



- 1 Ruotare la manopola **VOL** in senso orario per accendere gli altoparlanti multimediali (4).  
↳ La spia a LED è accesa.
- 2 Regolare il volume con la manopola **VOL** o tramite l'applicazione sul computer.
- 3 Dopo l'uso, spegnere gli altoparlanti e scollegarli.

## Funzione opzionale

- **Per l'ascolto tramite le cuffie:**  
Collegare la cuffie (non in dotazione) alla presa .
- **Per riprodurre la musica da un dispositivo audio esterno come ad esempio un lettore MP3:**
  - 1 Collegare un cavo MP3 Link (non in dotazione) alla presa **AUX** e alla presa per le cuffie sul dispositivo.
  - 2 Riprodurre la musica dal dispositivo.

## 6 Informazioni sul prodotto

### Nota

- Le informazioni relative al prodotto sono soggette a modifiche senza preavviso.

## Specifiche

Adattatore di alimentazione CA/CC	Modello: MSP-C2000IC12.0-24W-DE, Philips Ingresso: 100-240V~50/60 Hz, 0.8A Uscita: 12V = 2A
-----------------------------------	---

Dimensioni (lpxxa) - Unità principale (L x A x P)	100 x 170 x 100 mm
---	--------------------

Peso - Unità principale	1,2 kg
----------------------------	--------

### Requisiti di sistema

PC	Mac
Windows® 98SE, Windows® ME, Windows® 2000, Windows® XP o Windows® Vista™, Windows 7	Mac OS9/OS® X o superiore

# 7 Risoluzione dei problemi

Al fine di mantenere valida la garanzia, non provare a riparare da soli il sistema.

Se si verificano problemi quando si utilizza il prodotto, consultare l'elenco riportato di seguito prima di richiedere assistenza. Se il problema persiste, consultare il sito Web [www.philips.com/support](http://www.philips.com/support) per registrare il prodotto e ottenere assistenza.

## **Assenza di alimentazione**

- Verificare che l'adattatore di alimentazione CA dell'unità sia collegato correttamente.
- Assicurarsi che venga erogata corrente dalla presa CA.

## **Audio assente**

- Assicurarsi che gli altoparlanti siano installati correttamente.
- Accertarsi che la spia a LED sia accesa.
- Consente di regolare il volume del PC.







Specifications are subject to change without notice

2013 © WOOX Innovations Limited. All rights reserved.

This product was brought to the market by WOOX Innovations Limited or one of its affiliates, further referred to in this document as WOOX Innovations, and is the manufacturer of the product. WOOX Innovations is the warrantor in relation to the product with which this booklet was packaged. Philips and the Philips Shield Emblem are registered trademarks of Koninklijke Philips N.V.

SPA7220\_12\_UM\_V3.0

