

Toujours là pour vous aider

Enregistrez votre produit et obtenez de l'assistance sur le site
www.philips.com/welcome



SPA7220



Mode d'emploi

PHILIPS

Table des matières

1	Important	2
	Consignes de sécurité importantes	2
	Sécurité d'écoute	2
<hr/>		
2	Avertissement	3
	Mise au rebut de votre ancien produit	3
<hr/>		
3	Votre enceinte multimédia	4
<hr/>		
4	Installation	5
<hr/>		
5	Mise en route	5
	Fonction facultative	5
<hr/>		
6	Informations sur le produit	6
	Caractéristiques	6
<hr/>		
7	Dépannage	6

1 Important

Consignes de sécurité importantes

- Lisez et suivez toutes ces instructions.
- L'appareil ne doit pas être exposé aux fuites et aux éclaboussures. Aucun objet rempli de liquide, par exemple un vase, ne doit être placé sur l'appareil.
- Pour couper complètement l'alimentation, débranchez la fiche secteur de l'appareil.
- La fiche secteur de l'appareil ne doit pas être obstruée ou doit rester facilement accessible pendant l'utilisation.
- Conservez l'appareil à l'abri des rayons du soleil, des flammes nues et de toute source de chaleur.
- Débranchez le produit de l'alimentation en cas d'orage et d'éclairs ou lorsqu'il n'est pas utilisé pendant une période prolongée.
- Lorsque vous débranchez le cordon d'alimentation, tirez toujours sur la fiche, et non sur le câble.
- Utilisez uniquement les pièces de fixation/accessoires spécifiées par le fabricant.
- Lorsque la fiche d'alimentation ou une prise multiple est utilisée comme dispositif de débranchement de l'appareil, elle doit rester facilement accessible.



Warning

- Ne retirez jamais le boîtier de l'appareil.
- Ne placez jamais l'appareil sur un autre équipement électrique.

Sécurité d'écoute

Écouter à un volume modéré.

- L'utilisation d'écouteurs à un volume élevé peut porter atteinte à votre audition. Ce produit peut émettre des sons sur des plages de décibels susceptibles d'occasionner une perte d'audition chez une personne normale, même en cas d'exposition de moins d'une minute. Les plages de décibels élevées sont réservées aux personnes susceptibles d'avoir déjà subi une perte d'audition.
- Le son peut être trompeur. Au fil du temps, votre « niveau de confort » auditif s'adapte aux volumes sonores élevés. Après une écoute prolongée, un son qui semble « normal » peut donc en réalité être fort et nuisible pour votre audition. Pour vous prémunir contre ce risque, réglez le volume à un niveau sûr jusqu'à ce que votre audition s'adapte et ne modifiez plus ce réglage.

Pour déterminer un niveau de volume sûr :

- Réglez le volume sur un niveau faible.
- Augmentez lentement le son jusqu'à ce que vous l'entendiez confortablement et clairement, sans distorsion.

Limitez l'écoute à des périodes de temps raisonnables :

- Une exposition sonore prolongée, même à des niveaux normalement « sûrs », peut également provoquer une perte d'audition.
- Veillez à utiliser votre matériel de manière raisonnable et à faire des pauses adéquates.

Prenez soin de respecter les consignes suivantes lorsque vous utilisez vos écouteurs.

- Écoutez à des volumes raisonnables pendant une durée raisonnable.
- Veillez à ne pas régler le volume au cours de l'adaptation de votre audition.
- Ne montez pas le volume au point de ne plus entendre ce qui vous entoure.

- Vous devez également faire preuve de prudence ou interrompre provisoirement votre utilisation dans des situations potentiellement dangereuses.

2 Avertissement

Toute modification apportée à cet appareil qui ne serait pas approuvée expressément par WOOX Innovations peut invalider l'habilitation de l'utilisateur à utiliser l'appareil.

Ce produit est conforme aux normes de la Communauté européenne en matière d'interférences radio.



Mise au rebut de votre ancien produit

Votre produit a été conçu et fabriqué à partir de matériaux et de composants de grande qualité, recyclables et réutilisables.



La présence du symbole de poubelle sur roues barrée sur un produit indique que ce dernier est conforme à la directive européenne 2002/96/CE. Veuillez vous renseigner sur les circuits de collecte des produits électriques ou électroniques mis en place dans votre région.



Veillez à respecter les réglementations locales ; ne mettez pas au rebut vos anciens produits avec vos ordures ménagères habituelles. La mise au rebut citoyenne de votre ancien produit permet de protéger l'environnement et la santé.

Informations environnementales

Tout emballage superflu a été évité. Nous avons fait notre possible pour simplifier la séparation de l'emballage en trois matériaux : carton (boîte), mousse de polystyrène (absorption des chocs) et polyéthylène (sacs, feuille protectrice en mousse).

Votre appareil se compose de matériaux recyclables et réutilisables à condition d'être désassemblés par une entreprise spécialisée. Respectez la réglementation locale en vigueur relative à l'élimination des déchets tels que les emballages, les piles usagées et les anciens appareils.



Note

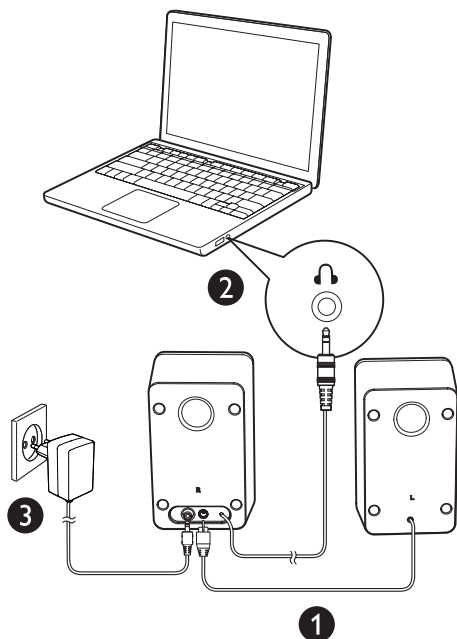
- La plaque signalétique est située sous le produit.

3 Votre enceinte multimédia

Félicitations pour votre achat et bienvenue dans le monde Philips !

Pour profiter pleinement de l'assistance offerte par Philips, enregistrez votre produit à l'adresse www.philips.com/welcome.

4 Installation

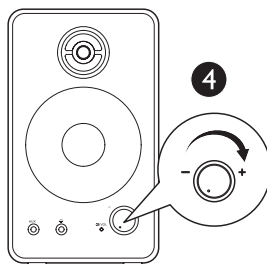


- 1 Insérez la fiche de l'enceinte gauche dans la prise de l'enceinte droite comme indiqué (①).
- 2 Insérez la fiche d'entrée audio dans la prise de sortie audio de votre ordinateur (②).
- 3 Branchez la fiche CA sur la prise d'alimentation CA (③).

5 Mise en route


Note

- Assurez-vous que les enceintes multimédias sont correctement installées avant de les utiliser.



- 1 Tournez le bouton **VOL** dans le sens des aiguilles d'une montre pour mettre les enceintes multimédias sous tension (④).
↳ Le voyant s'allume.
- 2 Réglez le volume à l'aide du bouton **VOL** ou de l'application informatique.
- 3 Après utilisation, éteignez les enceintes et débranchez-les.

Fonction facultative

- **Utilisation d'un casque :**
Connectez un casque (non fourni) à la prise .
- **Lecture de musique à partir d'un appareil audio externe comme un lecteur MP3 :**
 - 1 Branchez un câble MP3 Link (non fourni) sur la prise **AUX** et la prise casque de l'appareil.
 - 2 Lancez la lecture de la musique sur l'appareil.

6 Informations sur le produit



Note

- Les informations sur le produit peuvent faire l'objet de modifications sans préavis.

Caractéristiques

Adaptateur secteur CA/CC	Modèle : MSP-C2000IC12.0-24W-DE, Philips Entrée : 100-240 V ~ 50/60 Hz, 0,8 A Sortie : 12 V == 2 A
--------------------------	--

Dimensions	
- Unité principale (l x H x P)	100 x 170 x 100 mm

Poids	
- Unité principale	1,2 kg

Configuration requise :

PC	Mac
Windows® 98SE, Windows® ME, Windows® 2000, Windows® XP, ou Windows® Vista™, Windows 7	Mac OS9/OS® X, ou version ultérieure

7 Dépannage

Pour conserver la validité de votre garantie, n'essayez jamais de réparer le système vous-même.

En cas de problème lors de l'utilisation du produit, vérifiez les points suivants avant de faire appel au service d'assistance. Si aucune solution à votre problème n'est trouvée, enregistrez votre produit et accédez à l'assistance sur www.philips.com/support.

Absence d'alimentation

- Assurez-vous que l'adaptateur secteur CA de l'appareil est raccordé correctement.
- Assurez-vous que la prise secteur est sous tension.

Absence de son

- Assurez-vous que les enceintes sont installées correctement.
- Vérifiez si le voyant s'allume.
- Réglez le volume de votre ordinateur.



Specifications are subject to change without notice

2013 © WOOX Innovations Limited. All rights reserved.

This product was brought to the market by WOOX Innovations Limited or one of its affiliates, further referred to in this document as WOOX Innovations, and is the manufacturer of the product. WOOX Innovations is the warrantor in relation to the product with which this booklet was packaged. Philips and the Philips Shield Emblem are registered trademarks of Koninklijke Philips N.V.

