

Alati seal, et teid aidata

SPA2100

Registreerige oma toode ja otsige abi koduleheküljelt
www.philips.com/welcome

Küsimus?
Kontakteeruge
Philipsiga



Eestikeelne kasutusjuhend

PHILIPS

Sisukord

1. Ohutus.....	3
Olulised ohutusjuhendid.....	3
2. Teade.....	3
Vana toote hävitamine.....	3
3. Teie multimeediakõlarid	4
4. Multimeediakõlarite kasutamine	5
5. Toote informatsioon.....	6
Tehnilised andmed	6
6. Probleemide lahendamine.....	6

1. Ohutus

Olulised ohutusjuhendid

- Lugege ja järgige kõiki juhendeid.
- Ärge pritsige ega tilgutage tootele vedelikke ning ärge asetage sellele vedelikega täidetuid esemeid (näiteks vaase).
- Ärge asetage seadmele lahtise leegiga ohuallikaid (näiteks süüdatud küünlaid).
- Hoidke seade eemal otsesest päikesevalgusest, lahtistest leکیدest ja teistest soojusallikatest.



Hoiatus

- Ärge kunagi eemaldage selle toote kesta.
- Ärge kunagi asetage seda toodet teiste elektriliste seadmete peale.

2. Teade

Kõik muudatused või modifikatsioonid, mis ei ole sõnaselgelt kinnitatud Philips Consumer Lifestyle poolt, võivad tühistada kasutaja õiguse seadme kasutamiseks.



See seade on vastavuses Euroopa Ühenduse raadiointerferentsi nõuetega.

Vana toote hävitamine



Kui te näete seda läbi kriipsutatud prügikonteineriga sümbolit toote peal, siis see tähendab, et see toode on vastavuses Euroopa direktiiviga 2002/96/EC.

Viige ennast kurssi elektriliste ja elektrooniliste seadmete ümbertöötlemisnõuetega.

Ärge hävitage seda seadet hariliku majapidamisprügi hulgas. Korrektne seadmete hävitamine aitab vältida kahju keskkonnale ja inimtervisele.

Keskonnaalane informatsioon

Selle seadme puhul ei ole kasutatud üleliigset pakkematerjali. Pakendit on lihtne eraldada kolmeks erinevaks materjaliks: kartong (karp), polüstüreenplast (puhver), polüetüleen (kotike, kaitsev vahtplast).

Teie seade sisaldab materjale, mida on võimalik ümber töödelda ja korduvalt kasutada, kui seade on lahti võetud selleks liitsentseeritud ettevõttes. Pakkematerjalide, vanade patareide ning seadmete hävitamisel järgige palun kohalikke eeskirju.



Märkus

- Tüübiplaat asub seadme tagaküljel.

Õnnitleme teid ostu puhul ning tere tulemast Philipsisse! Philipsi poolt pakutava abi täielikuks kasutamiseks registreerige oma toode leheküljel www.philips.com/welcome.

Kui te võtate Philipsiga ühendust, küsitakse teilt seadme mudeli ja seerianumbrit. Mudeli number ja seerianumber on seadme all.

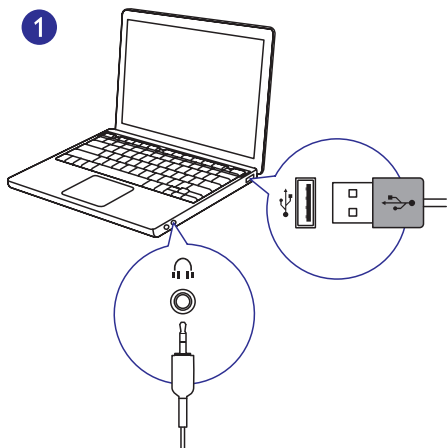
Kirjutage need numbrid siia:

Mudeli number: _____

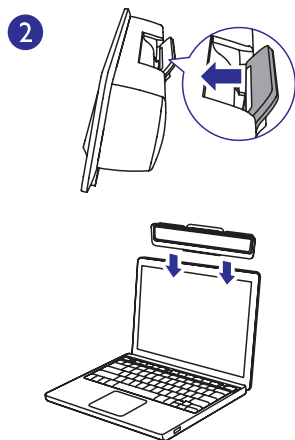
Seerianumber: _____

4. Multimeediakõlarite kasutamine

1. Ühendage USB pistik arvuti USB pesasse.
2. Ühendage helisisendi pistik arvuti kõrvaklappide pesasse. (Joonis 1)
4. Reguleerige arvutis helitugevust.
5. Peale kasutamist ühendage USB ja helisisendi pistikud arvuti küljest lahti.



3. Kinnitage multimeediakõlar sülearvuti ekraani ülemise ääre külge. (Joonis 2)



5. Toote informatsioon

Tehnilised andmed

Üldine informatsioon

USB sisendi
võimsus

5 V === 500 mA

Mõõtmed

- Põhiseade
(L x H x S)

250 x 61 x 39 mm

Kaal - Põhiseade

0,23 kg

Süsteeminõuded

PC

Mac

Windows® 98SE,
Windows® ME,
Windows® 2000,
Windows® XP,
või Windows®
Vista™, Windows 7

Mac OS9/OS® X,
või uuemad

6. Probleemide lahendamine

Mitte ühelgi tingimusel ei tohi te üritada seadet iseseisvalt parandada, kuna see katkestab garantii.

Vea tekkimisel vaadake üle allpool olevad punktid enne, kui viite seadme parandusse. Kui te ei ole võimeline lahendama tekkinud probleemi neid vihjeid järgides, vaadake Philipsi veebilehte (www.philips.com/welcome).

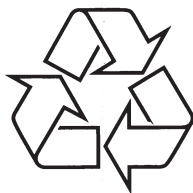
Heli puudub

- Veenduge, et multimeediakõlarid on korrektselt ühendatud.
- Reguleerige arvuti helitaset.

Toote tehnilised andmed võivad ilma ette teatamata muutuda.

© 2012 Koninklijke Philips Electronics N.V.

Kõik õigused kaitstud.



Külastage Philipsit internetis:
<http://www.philips.com>