

Register your product and get support at
www.philips.com/welcome

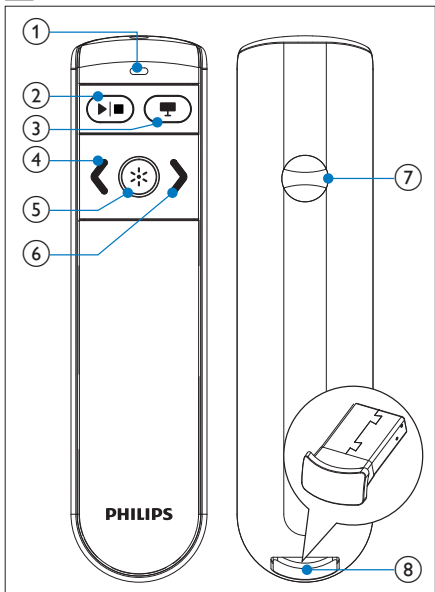
Philips Presenter
SNP3000



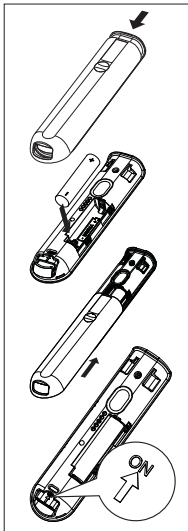
SV Användarhandbok

PHILIPS

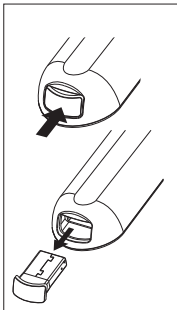
1



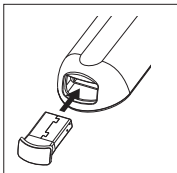
2



3



4



N 817

LASER LIGHT
DO NOT STARE INTO BEAM
CLASS 2 LASER PRODUCT

Wavelength : 645 - 660nm
Maximum Power < 1mW
IEC 60825-1:1993 + A1:1997 + A2:2001
EN 60825-1:1994 + A2:2001 + A1:2002



1 Viktigt!

Produkten är utvecklad och tillverkad av högkvalitativa material och komponenter som kan både återvinnas och återanvändas.



När den här symbolen med en överkryssad papperskorg visas på produkten innebär det att produkten omfattas av det europeiska direktivet 2002/96/EG.



Ta reda på var du kan hitta närmaste återvinningsstation för elektriska och elektroniska produkter.

Följ den lokala lagstiftningen och släng inte dina gamla produkter i det vanliga hushållsavfallet. Genom att kassera dina gamla produkter på rätt sätt kan du bidra till att minska eventuella negativa effekter på miljö och hälsa.

Din produkt innehåller batterier som omfattas av EU-direktiv 2006/66/EC, som inte får kasseras som vanliga hushållssopor. Ta reda på vilka lokala regler som gäller för separat insamling av batterier eftersom korrekt kassering bidrar till att förhindra negativ påverkan på miljö och hälsa.



2 Översikt över produkten (bild 1)

1. Indikatorlampa;
2. ►|■ Spela upp/stopp;
3. 🖥️ (Tom skärm);
4. < (Gå till föregående bild);
5. ✨ Knapp för laserpekare; 6. > (Gå till nästa bild);
7. Batterifack;
8. USB-mottagare (dongel)

3 Slå på presentatören (bild 2)

- 1 Öppna batterifacket.
- 2 Sätt i ett AAA-batteri med polerna (+/-) åt rätt håll enligt markeringen.

- 3 Ställ in väljarreglaget på läge **ON**.
- 4 Stäng batterifacket.

När batteriet är installerat:

- Slå på presentatören genom att skjuta in USB-mottagaren i presentatören och sedan ta bort USB-mottagaren.
- Stäng av presentatören genom att skjuta USB-mottagaren till ändläget.

4 Automatisk anslutning

- 1 Se till att din bärbara dator är påslagen och aktiv.
- 2 Se till att presentatören är påslagen.
 - Om USB-mottagaren är isatt i presentatören tar du bort den från presentatören (bild 3).
- 3 Anslut USB-mottagaren till en USB-värd i din bärbara dator:
 - ↳ Den automatiska anslutningen startar.
 - ↳ Om anslutningen upprättats blinkar indikatorlampan en gång.
 - ↳ Om anslutningen misslyckas blinkar indikatorlampan två gånger.
 - ↳ Lysdioden blinkar vid kommunikation mellan presentatören och USB-mottagaren.



Tips

- Efter användning sätter du in USB-mottagaren i presentatören för förvaring (bild 4).
- Vid den första installationen på Mac är det möjligt att **Keyboard Set Assistant** (Tangentbordsassistent) visas och meddelar att tangentbordet inte kan identifieras. Klicka bara på **Continue** (Fortsätt) för att slutföra installationen. Presentatören kommer då att fungera som den ska.

5 Felsökning

Ingen överföring.	Se till att du använder presentatören inom den effektiva räckvidden.
Lampan på presentatören blinkar tre gånger.	Byt batteri i presentatören.
Lampan på presentatören blinkar inte.	Se till att presentatören är påslagen. Byt batteri i presentatören.



© Royal Philips Electronics N.V. 2009
All rights reserved.

Specifications are subject to change without notice. Trademarks are the property of Koninklijke Philips Electronics N.V. or their respective owners.

UM_V1.0



100% recycled paper
100% papier recyclé