

**PHILIPS**

**SHL3850NC**

Troksni slāpējošās  
ausiņas ar galvas stīpu

## Lietošanas instrukcija



Reģistrējiet savu preci un saņemiet atbalstu

[www.philips.com/support](http://www.philips.com/support)

# Satura rādītājs

---

<b>1</b>	<b>Svarīgi drošības norādījumi</b>	<b>3</b>
	Dzirdes drošība	3
	Vispārīga informācija	3

---

<b>2</b>	<b>Jūsu troksni slāpējošās austiņas ar galvas stīpu</b>	<b>5</b>
	Iepakojuma saturs	5
	Jūsu troksni slāpējošo austiņu pārskats	5

---

<b>3</b>	<b>Darbības uzsākšana</b>	<b>6</b>
	Baterijas nomaina (nav iekļauta komplektācijā)	6

---

<b>4</b>	<b>Austiņu lietošana</b>	<b>7</b>
	ANC (aktīvās trokšņu slāpēšanas) aktivizēšana	7
	ANC LED indikatora statuss (ausiņu kreisajā pusē)	7
	Austiņu nēsāšana	7

---

<b>5</b>	<b>Tehniskie dati</b>	<b>8</b>
----------	-----------------------	----------

---

<b>6</b>	<b>Jūsu ievērbai</b>	<b>9</b>
	Nolietotās ierīces un baterijas utilizācija	9

# 1 Svarīgi drošības norādījumi

## Dzirdes drošība



### Bīstami

- Lai novērstu iespējamus dzirdes bojājumus, neklausieties austiņās augstā skaļuma līmenī ilgu laika posmu un iestatiet skaļumu drošā līmenī. Jo augstāks skaļuma līmenis, jo īsāks drošas klausīšanās laiks.

## Klausoties austiņās, ievērojiet šādus norādījumus:

- Klausieties saprātīgā skaļuma līmenī saprātīgu laika posmu.
- Esiet uzmanīgi un nepalieliniet skaļumu, kad jūsu dzirde ir pieradusi pie esošā skaļuma līmeņa.
- Negrieziet skaņu tik skaļi, ka nedzirdat apkārt notiekošo.
- Potenciāli bīstamās situācijās esiet piesardzīgi vai arī tīšaicīgi pārtrauciet ierīces lietošanu.
- Pārmērīgs skaņas spiediens no austiņām var izraisīt dzirdes zudumu.
- Transportlīdzekļa vadīšanas laikā nav ieteicama klausīšanās austiņās, kad abas ausis ir nosegtas, un dažās valstīs tā var būt aizliegta.

- Savas drošības labad, braucot ar automašīnu, vai citās potenciāli bīstamās situācijās izvairieties no mūzikas klausīšanās vai runāšanas pa tālruni.

## Vispārīga informācija

### Lai izvairītos no bojājumiem vai darbības traucējumiem:



### Brīdinājums

- Nepakļaujiet austiņas pārmērīgam karstumam.
- Nenometiet austiņas.
- Austiņas nedrīkst apšļakstīt vai apliet ar nekādiem šķidrumiem.
- Nepieļaujiet austiņu iegremdēšanu ūdenī.
- Neizmantojiet tīrīšanas līdzekļus, kas satur alkoholu, amonjaku, benzolu vai abrazīvas sastāvdaļas.
- Ja ierīci nepieciešams notīrīt, lietojiet mīkstu drāniņu. Ja nepieciešams, samitriniet to ar nelielu ūdens daudzumu vai ziepju ūdeni.
- Baterijas nedrīkst pakļaut pārmērīgam karstumam, piemēram, tiešiem saules stariem, ugunij u.tml.
- Sprādzienbīstamība bateriju nepareizas nomaiņas gadījumā. Nomainiet tikai ar tādām pašām vai līdzvērtīga tipa baterijām.
- Lai austiņas savienotu ar lidmašīnas sēdekļu ligzdām, izmantojiet tikai Philips lidmašīnas adapteri. Neizmantojiet citu aviokompāniju adapterus, jo tie var izraisīt nepareizu ierīces darbību vai pat radīt savainojumus, piemēram, apdegumus vai īpašuma bojājumus pārkaršanas dēļ. Nekavējoties noņemiet un atvienojiet adapteri, ja jūtat, ka ierīce sasilst vai rodas skaņas zudumi.
- Neievietojiet lidmašīnas sēdekļa strāvas kontaktligzdā kontaktdakšas, jo tas var sabojāt austiņas un izraisīt traumas.
- Nekad nelietojiet austiņas, vadot mehānisko transportlīdzekli, braukšanas ar velosipēdu, skriešanas vai pastaigu laikā intensīvas satiksmes zonās. Tas ir bīstami, un daudzās vietās tas ir aizliegts.

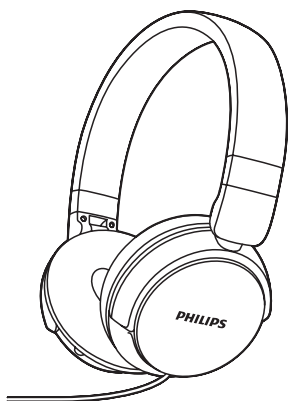
## **Ekspluatācijas un uzglabāšanas temperatūra un gaisa mitrums**

- Eksploatējiet un uzglabājiet ierīci vietā, kur apkārtējā gaisa temperatūra ir starp  $-15^{\circ}\text{C}$  un  $55^{\circ}\text{C}$  (līdz 90% relatīvā gaisa mitruma).
- Paaugstinātas vai pazeminātas temperatūras apstākļos var samazināties baterijas darbības laiks.

## 2 Jūsu troksni slāpējošās austiņas ar galvas stīpu

Apsveicam ar jūsu pirkumu un laipni lūdzam Philips! Lai pilnībā izmantotu Philips piedāvātā atbalsta iespējas, reģistrējiet savu preci [www.philips.com/welcome](http://www.philips.com/welcome).

### Iepakojuma saturs

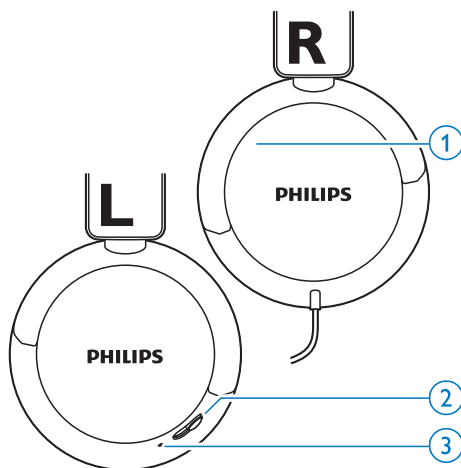


Philips troksni slāpējošās austiņas ar galvas stīpu SHL3850NC



Īsā lietošanas pamācība

## Jūsu troksni slāpējošo austiņu pārskats

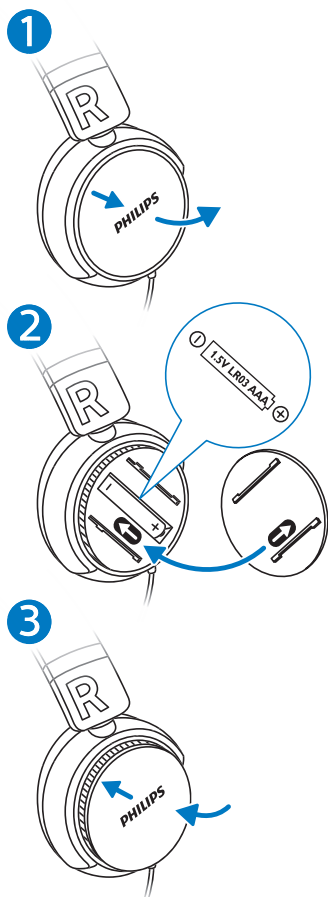


1. AAA tipa baterijas nodalījums
2. Aktīvās trokšņu slāpēšanas (ANC – Active Noise Canceling) ieslēgšanas/izslēgšanas taustiņš
3. Aktīvās trokšņu slāpēšanas (ANC) LED indikators

# 3 Darbības uzsākšana

## Baterijas nomaiņa (nav iekļauta komplektācijā)

Kad baterijas jaudas līmenis ir zems, LED indikators mirgo zaļš. Skatiet norādījumus tālāk.



# 4 Austiņu lietošana

## ANC (aktīvās trokšņu slāpēšanas) aktivizēšana

- Lai ieslēgtu trokšņu slāpēšanas funkciju, pabīdiet ANC ieslēgšanas/izslēgšanas slēdzi pozīcijā **NC** (Noise Canceling – trokšņu slāpēšana).
- Lai izslēgtu trokšņu slāpēšanas funkciju, pabīdiet ANC ieslēgšanas/izslēgšanas slēdzi pozīcijā **OFF** (Izslēgts).



### Padoms

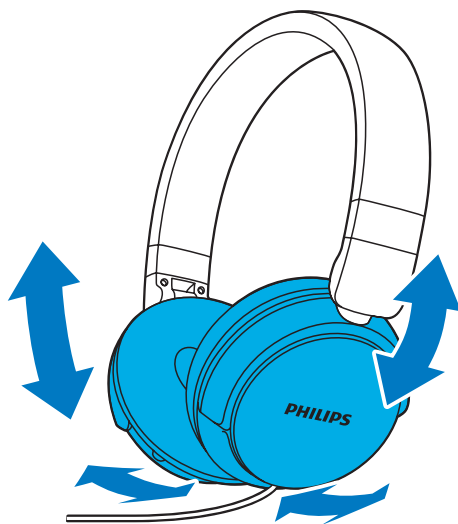
- Ja ANC funkcija nav nepieciešama, izslēdziet to ar ANC ieslēgšanas/izslēgšanas taustiņu, lai turpinātu zvanu vai mūzikas klausīšanos.

## ANC LED indikatora statuss (ausiņu kreisajā pusē)

Austiņu statuss	Indikators
Aktīvā trokšņu slāpēšana ir ieslēgta.	Zaļais LED indikators deg nepārtraukti.
Zems baterijas jaudas līmenis.	Zaļais LED indikators mirgo.
Aktīvā trokšņu slāpēšana ir izslēgta.	Zaļais LED indikators nedeg.

## Austiņu nēsāšana

Noregulējiet galvas stīpu, lai tā atbilstu jūsu galvas izmēram.



### Padoms

- Pēc lietošanas samaziniet ausiņas, lai atvieglotu to uzglabāšanu.

## 5 Tehniskie dati

- Aktīvā trokšņu slāpēšana: atgriezeniskās saites (Feedback) (2 mikrofoni).
- ANC atskaņošanas laiks: 40 stundas.
- Mūzikas atskaņošanas un runāšanas laiks: bez ierobežojuma.
- AAA tipa sārnu baterija x 1.
- Zema baterijas jaudas līmeņa brīdinājums: pieejams.



### Piezīme

- Specifikācijas var tikt mainītas bez brīdinājuma.



# 6 Jūsu ievērbai

## Nolietotās ierīces un baterijas utilizācija



Jūsu ierīce ir izstrādāta un izgatavota, izmantojot augstas kvalitātes materiālus un sastāvdaļas, kurus var pārstrādāt un lietot atkārtoti.



Šis simbols uz ierīces norāda, ka ierīce atbilst Eiropas Savienības direktīvas 2012/19/ES prasībām.



Šis simbols nozīmē, ka ierīce satur baterijas, uz kurām attiecas Eiropas Savienības direktīvas 2013/56/ES prasības, kas nosaka, ka baterijas nedrīkst izmest kopā ar parastiem sadzīves atkritumiem.

Lūdzu, noskaidrojiet informāciju par vietējo elektrisko un elektronisko ierīču un izlietoto bateriju atsevišķas savākšanas sistēmu.

Lūdzu, rīkojieties saskaņā ar vietējiem noteikumiem un nekad neizmetiet nolietotās elektroierīces un izlietotās baterijas kopā ar parastiem sadzīves atkritumiem. Pareiza nolietoto elektroierīču un izlietoto bateriju utilizācija palīdz novērst iespējamo kaitējumu apkārtējai videi un cilvēku veselībai.

## Vienreizlietojamo bateriju izņemšana

Lai izņemtu vienreizlietojamās baterijas, skatiet nodaļu “Baterijas nomaiņa”.

## Vides aizsardzībai

Ražotājs ir izvairījies no visa nevajadzīgā iepakojuma lietošanas. Ierīces iepakojums ir izveidots tā, lai to varētu viegli sadalīt triju veidu materiālos: kartonā (kaste), putu polistirolā (amortizācijas materiāls) un polietilēnā (maisīni, aizsargājošā loksne).

Šī ierīce sastāv no materiāliem, kurus ir iespējams pārstrādāt un lietot atkārtoti, ja tās izjaukšanu veic specializētā uzņēmumā.

Lūdzu, ievērojiet vietējos noteikumus par iepakojuma materiālu, izlietoto bateriju un nolietoto ierīču utilizāciju.

---

# Piezīmēm

A series of horizontal dotted lines for writing notes.



2016 © Gibson Innovations Limited.

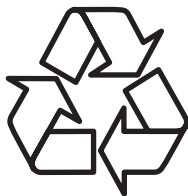
Visas tiesības patur autors.

Šo produktu ir ražojis un tas tiek pārdots ar Gibson Innovations Ltd. atbildību, un Gibson Innovations Ltd. ir garantijas sniedzējs attiecībā uz šo produktu.

Philips un Philips vairoga emblēma ir Koninklijke Philips N.V. reģistrētas preču zīmes, un Gibson Innovations Limited tās izmanto saskaņā ar Koninklijke Philips N.V. licenci.

UM\_SHL3850NC\_OO\_EN\_V2.0





Apmeklējiet Philips internetā:  
<http://www.philips.com>