

Jesteśmy do Twoich usług

Aby uzyskać pomoc techniczną, zarejestruj swój produkt na stronie internetowej:
www.philips.com/support

SHB7150

Masz pytanie?
Skontaktuj się z
firmą Philips



Instrukcja obsługi

PHILIPS

Spis treści

1	Ważne informacje dotyczące bezpieczeństwa	2
	Ochrona słuchu	2
	Informacje ogólne	2

2	Stereofoniczny zestaw słuchawkowy Bluetooth	4
	Zawartość opakowania	4
	Inne urządzenia	4
	Opis stereofonicznego zestawu słuchawkowego Bluetooth	5
		5

3	Czynności wstępne	6
	Ładowanie zestawu słuchawkowego	6
	Parowanie słuchawek z telefonem komórkowym	6

4	Korzystanie z zestawu słuchawkowego	8
	Podłączanie zestawu słuchawkowego do urządzenia Bluetooth	8
	Zarządzanie połączeniami i muzyką	8
	Zakładanie zestawu słuchawkowego	9
	Użycie z przewodem audio	10

5	Parametry techniczne	11
----------	-----------------------------	-----------

6	Uwaga	12
	Deklaracja zgodności	12
	Utylizacja starych produktów i baterii	12
	Zgodność ze standardami EMF	12
	Znaki towarowe	13

7	Często zadawane pytania	14
----------	--------------------------------	-----------

1 Ważne informacje dotyczące bezpieczeństwa

Ochrona słuchu



Niebezpieczeństwo

- Aby uniknąć uszkodzenia słuchu, nie stosuj zbyt długo wysokich ustawień głośności w zestawie słuchawkowym. Ustaw głośność na bezpiecznym poziomie. Im głośniejszy jest dźwięk, tym krótszy jest bezpieczny czas słuchania.

Podczas korzystania z zestawu słuchawkowego stosuj się do poniższych zaleceń.

- Nie słuchaj zbyt głośno i zbyt długo.
- Zachowaj ostrożność przy zwiększaniu głośności dźwięku ze względu na dostosowywanie się słuchu.
- Nie zwiększaj głośności do takiego poziomu, przy którym nie słycać otoczenia.
- W potencjalnie niebezpiecznych sytuacjach używaj produktu z rozważą lub przestań go używać na jakiś czas.
- Narażenie na nadmierny hałas z zestawu słuchawkowego grozi utratą słuchu.
- Nie zaleca się jeździć samochodem z obiema słuchawkami zestawu słuchawkowego na uszach; w niektórych krajach jest to zabronione.

- Dla własnego bezpieczeństwa unikaj podczas jazdy czynników rozpraszających, takich jak rozmowy przez telefon i słuchanie muzyki, a także unikaj innych potencjalnie niebezpiecznych sytuacji.

Informacje ogólne

Aby zapobiec uszkodzeniu lub wadliwemu działaniu:

Przestroga

- Nie narażaj słuchawek na działanie nadmiernego ciepła.
- Chroń słuchawki przed upadkiem.
- Nie narażaj słuchawek na kontakt z kąpiącą lub pryskającą wodą.
- Nie zanurzaj słuchawek w wodzie.
- Nie stosuj żadnych środków czyszczących zawierających alkohol, amoniak, benzen lub materiały ściernie.
- Do czyszczenia produktu używaj miękkiej, nie strzępiącej się ściereczki zwilżonej niewielką ilością wody lub wody z delikatnym mydłem.
- Zabezpiecz wbudowany akumulator przed wysokimi temperaturami (światłem słonecznym, ogniem itp.).
- Nieprawidłowe włożenie baterii stwarza niebezpieczeństwo wybuchu. Baterię można wymienić tylko na egzemplarz tego samego lub odpowiedniego typu.
- W celu podłączenia słuchawek do gniazda w fotelu lotniczym korzystaj wyłącznie z adaptera samolotowego firmy Philips. Nie używaj innych adapterów samolotowych, ponieważ mogą one działać nieprawidłowo lub doprowadzić do obrażeń ciała, takich jak poparzenia, albo spowodować przegrzanie produktu. Jeśli poczujesz nagrzewanie się słuchawek lub zauważysz problemy z dźwiękiem, niezwłocznie odłącz adapter i słuchawki.
- Nie wkładaj żadnych wtyczek do gniazda zasilania w fotelu lotniczym, ponieważ może to spowodować uszkodzenie słuchawek i obrażenia ciała.
- Nigdy nie używaj słuchawek podczas prowadzenia pojazdu silnikowego, jazdy na rowerze, biegania lub spaceru w obszarze ruchu drogowego. Jest to niebezpieczne i niedozwolone w wielu krajach.

Temperatura i wilgotność podczas eksploatacji i przechowywania

- Z urządzenia należy korzystać oraz przechowywać je w temperaturze od -15°C (5°F) do 55°C (131°F), przy wilgotności względnej do 90%.

- W niskich i wysokich temperaturach żywotność akumulatora może być krótsza.

2 Stereofoniczny zestaw słuchawkowy Bluetooth

Gratulujemy zakupu i witamy wśród klientów firmy Philips! Aby w pełni skorzystać z obsługi świadczonej przez firmę Philips, zarejestruj swój produkt na www.philips.com/welcome.

Naszyn bezprzewodowy zestaw słuchawkowy firmy Philips umożliwia:

- wygodne prowadzenie rozmów w trybie głośnomówiącym,
- bezprzewodowe słuchanie muzyki i sterowanie nią,
- przełączanie się między połączeniami a muzyką,
- słuchanie muzyki z urządzeń bez obsługi technologii Bluetooth za pomocą przewodu audio.



Przewód audio



Skrócona instrukcja obsługi

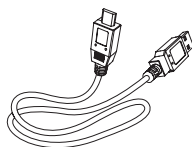
Inne urządzenia

Telefon komórkowy lub urządzenie (np. laptop, palmtop, adaptory Bluetooth, odtwarzacze MP3 itp.) z obsługą technologii Bluetooth oraz zgodne ze słuchawkami (patrz 'Parametry techniczne' na str. 9).

Zawartość opakowania

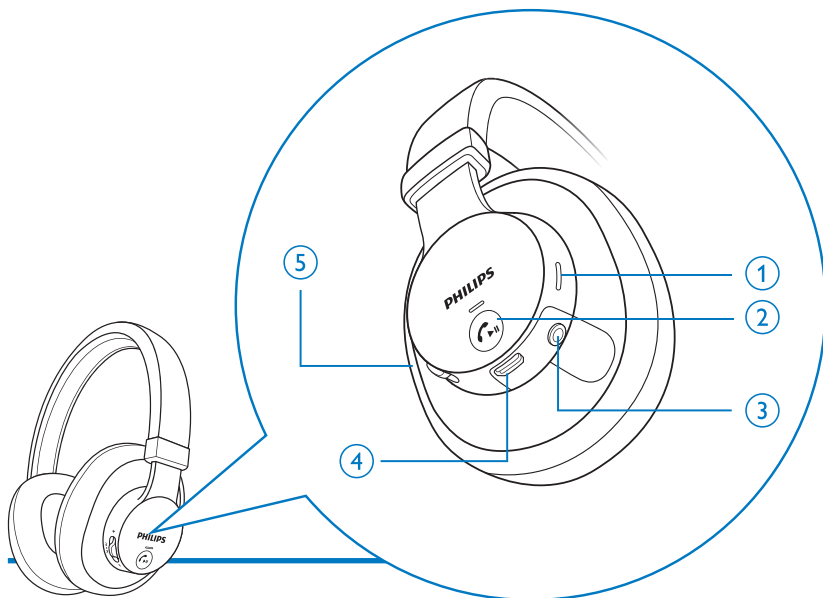



Słuchawki nauszne Philips Bluetooth z funkcją redukcji szumów Philips SHB7150



Przewód USB do ładowania

Opis stereofonicznego zestawu słuchawkowego Bluetooth



- ① Mikrofon
- ②  Przycisk przełączania połączeń i muzyki
- ③ Wejście audio typu jack
- ④ Regulacja głośności/sterowanie utworami
- ⑤ Gniazdo ładowania

3 Czynności wstępne

Ładowanie zestawu słuchawkowego

Uwaga

- Przed pierwszym użyciem zestaw słuchawkowy należy ładować przez co najmniej 4 godziny, aby zapewnić optymalną pojemność akumulatora i jego czas działania.
- Celem uniknięcia uszkodzeń należy korzystać wyłącznie z oryginalnego przewodu USB.
- Przed rozpoczęciem ładowania zestawu słuchawkowego należy zakończyć rozmowę, ponieważ z chwilą rozpoczęcia ładowania zostanie on wyłączony.

Podłącz dołączony do zestawu przewód USB do ładowania do:

- złącza USB zestawu słuchawkowego,
 - źródła zasilania USB.
- ↳ Wskaźnik LED świeci na biało podczas ładowania zestawu słuchawkowego i gaśnie po jego naładowaniu.

Wskazówka

- Pełne ładowanie trwa zwykle 3 godziny.
- Gdy akumulator jest rozładowany, można dalej słuchać muzyki, korzystając z przewodu audio. Przed użyciem przewodu audio upewnij się, że zestaw słuchawkowy jest wyłączony i że nie znajduje się w trybie bezczynności.

szyfrowane połączenie pomiędzy słuchawkami i telefonem komórkowym. Słuchawki przechowują w pamięci ostatnie 8 urządzeń. W przypadku sparowania więcej niż 8 urządzeń najwcześniej sparowane urządzenie zostanie zastąpione nowym.

Istnieją dwa sposoby parowania słuchawek z telefonem komórkowym:

- Parowanie ręczne
- Parowanie NFC


Parowanie ręczne

- 1 Sprawdź, czy telefon komórkowy jest włączony i czy jest aktywna jego funkcja Bluetooth.
- 2 Naciśnij przycisk i przytrzymaj go do czasu, aż wskaźnik LED zacznie migać na przemian na niebiesko i biało.
↳ Zestaw słuchawkowy pozostanie w trybie parowania przez 2 minuty.
- 3 Włącz funkcję Bluetooth w telefonie komórkowym.
↳ Słuchawki pozostaną w trybie parowania przez 5 minut.
- 4 Sparuj zestaw słuchawkowy z telefonem komórkowym. Szczegółowe informacje można znaleźć w instrukcji obsługi telefonu komórkowego.

Parowanie słuchawek z telefonem komórkowym

Przed pierwszym użyciem słuchawek z telefonem komórkowym należy sparować oba urządzenia. Pomyślnie przeprowadzony proces parowania pozwoli nawiązać unikatowe,

Parowanie NFC

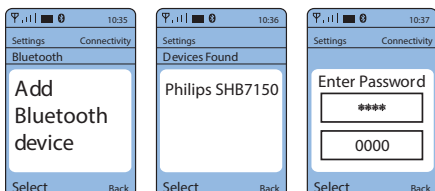
- 1 Sprawdź, czy telefon jest włączony.
- 2 Sprawdź, czy zestaw słuchawkowy jest w pełni naładowany i wyłączony.
- 3 Naciśnij przycisk  i przytrzymaj go do czasu, aż wskaźnik LED zacznie migać na przemian na niebiesko i biało.
- 4 Sprawdź, czy funkcja NFC w telefonie jest włączona, a ekran telefonu pozostaje aktywny.
- 5 Umieść telefon nad zestawem słuchawkowym, tak aby obszary wykrywania NFC obu urządzeń stykały się.

Uwaga

- Sprawdź, czy funkcja NFC w telefonie komórkowym jest dostępna i włączona.
- Sprawdź, czy telefon komórkowy nie znajduje się w trybie gotowości.
- Parowanie z użyciem technologii NFC jest możliwe tylko, jeśli telefon komórkowy jest wyposażony w system operacyjny Android w wersji 4.2 lub nowszej.
- Zapoznaj się z instrukcją obsługi telefonu komórkowego, aby dowiedzieć się, gdzie znajduje się jego obszar wykrywania NFC.


Poniższy przykład przedstawia sposób parowania zestawu słuchawkowego z telefonem komórkowym.

- 1 Włącz funkcję Bluetooth w telefonie komórkowym, a następnie wybierz model Philips SHB7150.
- 2 W razie potrzeby wprowadź kod zestawu słuchawkowego „0000” (4 zera), jeśli zostanie wyświetlony monit. W przypadku telefonów komórkowych wyposażonych w technologię Bluetooth w wersji 3.0 lub nowszej podawanie kodu nie jest konieczne.



4 Korzystanie z zestawu słuchawkowego

Podłączanie zestawu słuchawkowego do urządzenia Bluetooth

- 1 Włącz telefon komórkowy/urządzenie Bluetooth.
- 2 Naciśnij i przytrzymaj przycisk , aby włączyć zestaw słuchawkowy.
 - ↳ Niebieski wskaźnik LED będzie migał.
 - ↳ Zestaw słuchawkowy automatycznie ponownie połączy się z ostatnim podłączonym telefonem komórkowym/urządzeniem Bluetooth. Jeśli ostatnie urządzenie jest niedostępne, zestaw słuchawkowy próbuje nawiązać połączenie z przedostatnim podłączonym urządzeniem.



Wskazówka

- Jeśli włączenie telefonu komórkowego/urządzenia Bluetooth lub jego funkcji Bluetooth nastąpi po włączeniu słuchawek, należy ponownie ręcznie połączyć słuchawki i telefon komórkowy/urządzenie Bluetooth.



Uwaga

- Jeśli w ciągu 5 minut nie uda się połączyć słuchawek z żadnym urządzeniem Bluetooth będącym w zasięgu, słuchawki wyłączą się automatycznie w celu przedłużenia żywotności akumulatora.

Zarządzanie połączeniami i muzyką

Przycisk przełączania połączeń i muzyki

Działanie	Czynność	Dźwięk lub wskaźnik LED
Włączanie zestawu słuchawkowego.	Naciśnij i przytrzymaj przez 1 sekundę.	<ul style="list-style-type: none">• 4 sygnały dźwiękowe• Miga nie-bieski wskaźnik LED.
Wyłączanie zestawu słuchawkowego.	Naciśnij i przytrzymaj przez 4 sekundy.	<ul style="list-style-type: none">• 4 sygnały dźwiękowe• Miga biały wskaźnik LED
Odtwarzanie lub wstrzymanie muzyki.	Naciśnij 1 raz.	nie dot.
Odbieranie/kończenie połączenia.	Naciśnij 1 raz.	1 sygnał dźwiękowy
Odrzucanie połączenia przychodzącego.	Naciśnij i przytrzymaj przez 1 sekundę.	1 długi sygnał dźwiękowy
Ponowne wybieranie ostatniego numeru.	Naciśnij	2 sygnały dźwiękowe
Przełączanie rozmowy podczas połączenia.	Naciśnij 1 raz.	1 sygnał dźwiękowy

Przycisk regulacji głośności/sterowania utworem

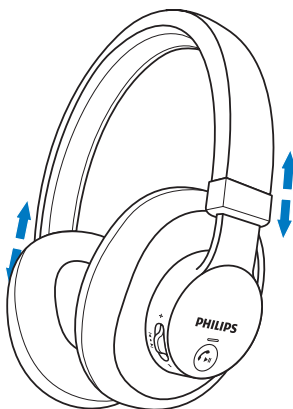
Regulacja poziomu głośności.	Przesuń suwak w dół/w górę.	↳ nie dot.
Pomijanie do przodu.	Naciśnij 1 raz.	↳ nie dot.
Pomijanie do tyłu.	Naciśnij dwukrotnie.	↳ nie dot.
Wyciszenie/włączenie mikrofonu podczas rozmowy.	Naciśnij 1 raz.	↳ 1 sygnał dźwiękowy

Inne stany wskaźnika zestawu słuchawkowego

Stan zestawu słuchawkowego	Wskaźnik
Zestaw słuchawkowy jest podłączony do urządzenia Bluetooth; zestaw jest trybie gotowości lub trwa słuchanie muzyki.	Niebieski wskaźnik LED miga co 8 sekund.
Zestaw słuchawkowy jest gotowy do sparowania.	Wskaźnik LED miga na przemian na niebiesko i biało.
Zestaw słuchawkowy jest włączony, ale nie jest podłączony do urządzenia Bluetooth.	Niebieski wskaźnik LED miga szybko.
Pojawiło się połączenie przychodzące.	Niebieski wskaźnik LED miga co sekundę.
Niski poziom naładowania akumulatora.	Miga biały wskaźnik LED.
Akumulator jest w pełni naładowany.	Biały wskaźnik LED nie świeci się.

Zakładanie zestawu słuchawkowego

Dostosuj zestaw słuchawkowy do głowy.



Wskazówka

- Po zakończeniu korzystania z zestawu słuchawkowego złóż go w celu łatwiejszego przechowywania.

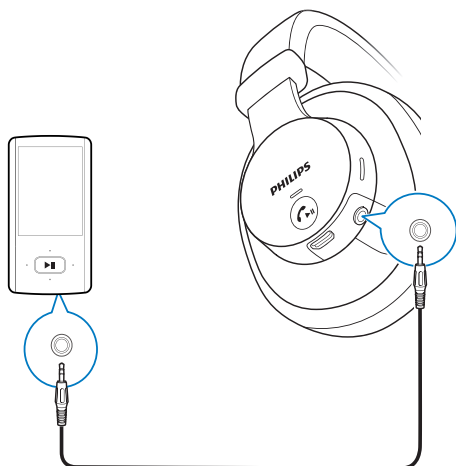
Użycie z przewodem audio

Uwaga

- Przed podłączeniem przewodu audio upewnij się, że zestaw słuchawkowy Bluetooth jest wyłączony.

Korzystając z dołączonego przewodu audio, można używać zestawu słuchawkowego z urządzeniami bez obsługi technologii Bluetooth lub w samolocie. Podczas korzystania z zestawu słuchawkowego z przewodem audio akumulator nie jest wykorzystywany. Podłącz dołączony przewód audio do:

- zestawu słuchawkowego,
- zewnętrznego urządzenia audio.



5 Parametry techniczne

- Co najmniej 9 godzin słuchania muzyki lub prowadzenia rozmów
- Co najmniej 200 godzin w trybie gotowości
- Typowy czas pełnego ładowania: 3 godziny
- Akumulator litowo-polimerowy (200 mAh)
- Gniazdo audio 3,5 mm dla trybu przewodowego zestawu słuchawkowego
- Bluetooth 3.0, obsługa dźwięku monofonicznego Bluetooth (profil słuchawkowy — HSP, profil głośnomówiący — HFP), obsługa dźwięku stereofonicznego Bluetooth (profil zaawansowanej dystrybucji audio — A2DP; profil zdalnego sterowania sprzętem audio-wideo — AVRCP)
- Zasięg: do 15 metrów
- Redukcja echa cyfrowego i szumów
- Funkcja automatycznego wyłączenia



Uwaga

- Dane techniczne mogą ulec zmianie bez powiadomienia.

6 Uwaga

Deklaracja zgodności

Firma Gibson Innovations niniejszym oświadcza, że ten produkt spełnia wszystkie niezbędne wymagania oraz inne ważne wytyczne dyrektywy 1999/5/EC. Deklarację zgodności można znaleźć na stronie internetowej pod adresem www.p4c.philips.com.

Utylizacja starych produktów i baterii



To urządzenie zostało zaprojektowane i wykonane z materiałów oraz komponentów wysokiej jakości, które nadają się do ponownego wykorzystania.



Ten symbol na produkcie oznacza, że produkt podlega postanowieniom Dyrektywy Europejskiej 2012/19/UE.



Ten symbol oznacza, że produkt zawiera baterie opisane w treści Dyrektywy Europejskiej 2013/56/UE, których nie można zutylizować z pozostałymi odpadami domowymi. Należy zapoznać się z lokalnymi przepisami dotyczącymi składowania zużytych produktów elektrycznych i elektronicznych oraz baterii. Należy postępować zgodnie z lokalnymi przepisami i nigdy nie należy wyrzucać produktu ani baterii ze zwykłymi odpadami gospodarstwa

domowego. Prawidłowa utylizacja zużytych produktów i baterii pomaga chronić środowisko naturalne oraz ludzkie

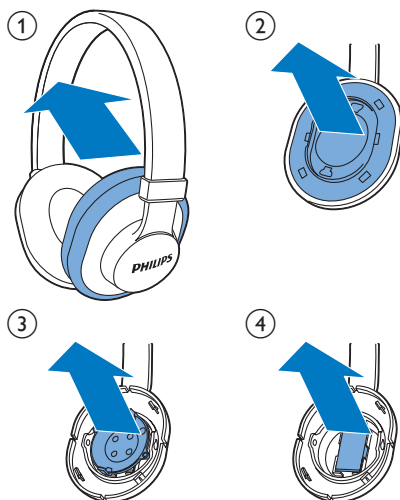
Wymowanie wbudowanego akumulatora



Uwaga

- Przed wyjęciem akumulatora upewnij się, że przewód do ładowania USB jest odłączony od zestawu słuchawkowego.

Jeśli w Twoim kraju zamieszkania nie obowiązuje system gromadzenia/utylizacji odpadów elektrycznych, możesz chronić środowisko, wyjmując z zestawu akumulator przed jego wyrzuceniem, i przekazując go do powtórnego przetworzenia.



Zgodność ze standardami EMF

Ten produkt spełnia wszystkie normy i jest zgodny z wszystkimi przepisami

dotyczącymi narażenia na działanie pól elektromagnetycznych.

Ochrona środowiska

Producent dołożył wszelkich starań, aby wyeliminować zbędne środki pakunkowe. Użyte środki pakunkowe można z grubsza podzielić na trzy grupy: tektura (karton), pianka polistyrenowa (boczne elementy ochronne) i polietylen (worki foliowe, folia ochronna). Urządzenie zbudowano z materiałów, które mogą zostać poddane utylizacji oraz ponownemu wykorzystaniu przez wyspecjalizowane przedsiębiorstwa. Prosimy zapoznać się z obowiązującymi w Polsce przepisami dotyczącymi utylizacji materiałów pakunkowych, rozładowanych baterii oraz zużytych urządzeń elektronicznych.

Znaki towarowe

Bluetooth

Znak słowny i logo Bluetooth® są zastrzeżonymi znakami towarowymi firmy Bluetooth SIG, Inc. Każde wykorzystanie takich znaków przez firmę Gibson Innovations Limited wymaga licencji. Inne znaki towarowe i nazwy handlowe są własnością odpowiednich firm.

7 Często zadawane pytania

Zestaw słuchawkowy Bluetooth nie włącza się.

Poziom naładowania baterii jest niski. Naładuj słuchawki.

Nie można sparować słuchawek Bluetooth z telefonem komórkowym.

Funkcja Bluetooth jest wyłączona. Włącz funkcję Bluetooth w telefonie komórkowym i przed włączeniem słuchawek włącz telefon.

Nie można przeprowadzić parowania.

Upewnij się, że słuchawki są w trybie parowania.

- Wykonaj czynności opisane w niniejszej instrukcji obsługi (patrz 'Parowanie słuchawek z telefonem komórkowym' na str. 6).
- Przed zwolnieniem przycisku przełączania połączeń i muzyki upewnij się, że wskaźnik LED miga na przemian na niebiesko i biało. Nie przestawaj przytrzymywać przycisku, jeśli wskaźnik LED świeci jedynie na niebiesko.

Telefon komórkowy nie wykrywa słuchawek.

- Słuchawki mogą być podłączone do innego, wcześniej sparowanego urządzenia. Wyłącz podłączone urządzenie lub umieść je poza zasięgiem.
- Parowanie zostało zresetowane lub słuchawki zostały wcześniej sparowane z innym urządzeniem. Ponownie sparuj słuchawki z telefonem komórkowym w sposób opisany w niniejszej instrukcji obsługi (patrz 'Parowanie słuchawek z telefonem komórkowym' na str. 6).

Wybieranie głosowe lub ponowne wybieranie numeru nie działa w telefonie komórkowym.

Telefon komórkowy może nie obsługiwać tej funkcji.

Osoba, z którą próbuję rozmawiać, nie słyszy mnie w telefonie komórkowym.

Mikrofon jest wyciszony. Naciśnij przycisk regulacji głośności/sterowania utworem, aby włączyć mikrofon.

Słuchawki Bluetooth są podłączone do telefonu komórkowego obsługującego dźwięk stereofoniczny Bluetooth, jednak muzyka jest odtwarzana wyłącznie z głośnika telefonu.

Więcej informacji można znaleźć w instrukcji obsługi telefonu komórkowego. Wybierz opcję umożliwiającą słuchanie muzyki przez słuchawki.

Jakość dźwięku jest niska i słychać trzaski.

Urządzenie Bluetooth znajduje się poza zasięgiem. Zmniejsz odległość między słuchawkami a urządzeniem Bluetooth lub usuń przeszkodę znajdujące się między nimi.

Jakość dźwięku przesyłanego strumieniowego z telefonu jest niska, przesyłanie dźwięku nie działa lub odbywa się bardzo wolno.

Upewnij się, że telefon komórkowy obsługuje nie tylko profil HSP/HFP (monofoniczny), ale także profil A2DP (patrz 'Parametry techniczne' na str. 11).

Słyszę muzykę, nie mogę jednak nią sterować za pomocą urządzenia Bluetooth (np. odtwarzać, wstrzymywać odtwarzania, przewijać odtwarzania do przodu lub do tyłu).

Upewnij się, że źródło dźwięku Bluetooth obsługuje profil AVRCP (patrz 'Parametry techniczne' na str. 11).

Słuchawki nie działają po podłączeniu przewodu audio.

Funkcja mikrofonu jest wyłączana po podłączeniu przewodu audio 3,5 mm do słuchawek. W takiej sytuacji słuchawki umożliwiają tylko słuchanie muzyki.

Jak można przywrócić wszystkie pierwotne ustawienia zestawu słuchawkowego?

Gdy zestaw słuchawkowy jest wyłączony, naciśnij i przytrzymaj przycisk przełączania połączeń i muzyki przez 10 sekund. Zestaw słuchawkowy włączy się, przejdzie w tryb parowania, a następnie wyłączy się. Zostaną przywrócone ustawienia fabryczne.

Pomoc techniczną można uzyskać na stronie www.philips.com/support.



2016 © Gibson Innovations Limited. Wszelkie prawa zastrzeżone.

Ten produkt został wyprodukowany i jest sprzedawany na odpowiedzialność firmy Gibson Innovations Ltd. Firma Gibson Innovations Ltd. jest gwarantem w odniesieniu do tego produktu.

Philips i emblemat tarczy Philips są zastrzeżonymi znakami towarowymi firmy Koninklijke Philips N.V. i są używane na podstawie licencji firmy Koninklijke Philips N.V.

SHB7150_UM_00_PL_V1.0
wk1637

CE 0168

