

Schnellstartanleitung

DE

Philips Tapster

Bluetooth-Stereo-Headset

SHB7110



Willkommen!

Mit dieser Schnellstartanleitung können Sie innerhalb von nur 2 Minuten Musik und Anrufe kabellos genießen.

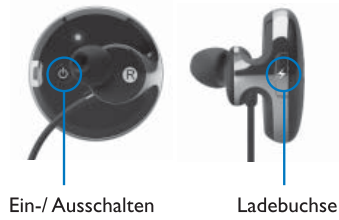
Das vollständige Benutzerhandbuch finden Sie auf der CD.

Viel Spaß!

Koppeln des Headsets vor der Verwendung

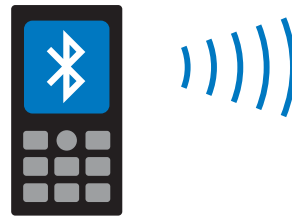
1

Laden Sie das Philips Headset auf.
Überprüfen Sie, dass es ausgeschaltet ist.




2

Schalten Sie Ihr Mobiltelefon ein.
Achten Sie darauf, dass *Bluetooth* aktiviert ist.



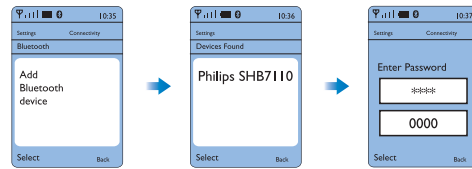
3

Drücken Sie so lange auf  auf dem rechten Kopfhörer, bis die LED-Anzeige abwechselnd rot und blau blinkt.



4

Koppeln Sie das Headset mit Ihrem Mobiltelefon.
Im Folgenden ist ein Beispiel aufgeführt. Geben Sie "0000" ein, wenn eine PIN-Nummer erforderlich ist.

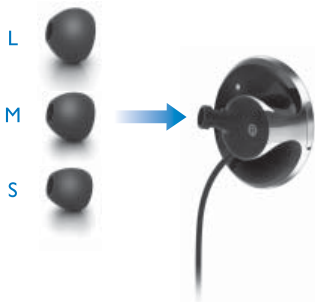


Überprüfen Sie dazu das Benutzerhandbuch des Telefons.

Anpassen des Headsets

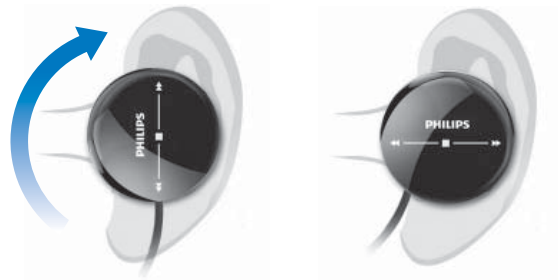
1

Wählen Sie für ein optimales Klangerlebnis den Aufsatz mit der besten Passform aus.



2

Setzen Sie den Ohrstöpsel in das Ohr ein, und drehen Sie das Headset so weit nach hinten, bis es perfekt sitzt.



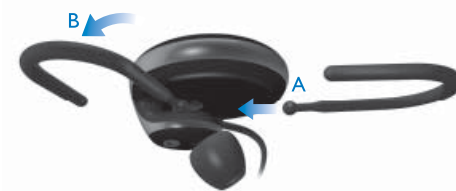
3

Führen Sie das Verbindungskabel am Nacken entlang, und setzen Sie den zweiten Ohrstöpsel in das andere Ohr ein.



Optional


Befestigen Sie für besonders sicheren Sitz die Ohrbügel.



- A. Führen Sie das Kugelgelenk ein.
- B. Drehen Sie den Ohrbügel, sodass er über das Ohr passt. Schieben Sie den Ohrbügel über das Ohr. Befolgen Sie die oben aufgeführten Schritte 2 und 3.

Verwenden der Touch-Oberfläche

1

Schalten Sie das Headset ein.
(Drücken Sie so lange auf  auf dem rechten Kopfhörer, bis die LED-Anzeige blau leuchtet.)

2

Setzen Sie das Headset auf.

3

Die Berührungssensoren sind nur bei eingesteckten Ohrstöpseln aktiviert. Achten Sie auf den Aktivierungston.

4

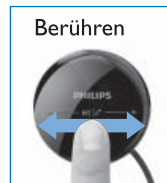
Berühren Sie zum Steuern des Headsets die Oberfläche des rechten Kopfhörers.

☰ Berührungsempfindliche Oberfläche



Bewegungen

- Antippen
Tippen Sie auf die Oberfläche
- Zweimal Tippen
Tippen Sie zwei Mal hintereinander auf die Oberfläche
- Drücken
Halten Sie die Option etwa 1 Sekunde lang gedrückt
- ↔ Berühren
Berühren Sie die Oberfläche mit Ihrem Finger rechts bzw. links



Nach links



Nach rechts



Leistung

N/V

Ein-/Ausschalten

Drücken 

Musik

Stopp	—
Nächster / vorheriger Titel	↔
FullSound (Natural / Dynamic Bass)	•• Während der Wiedergabe

Wiedergabe / Pause	•
Lautstärke plus / minus	↔

Anrufe

N/V

Anruf beantworten	•
Auflegen / Anruf ablehnen	—
Lautstärke plus / minus	↔
Letzte Nummer erneut wählen	••
Sprachwahl aktivieren	—
Anruf wieder an das Mobiltelefon leiten	Kopfhörer entfernen/einsetzen
Mikrofon stummschalten	•• Während des Anrufs

Problem	Ursache	Tipp
Das Bluetooth-Headset schaltet sich nicht ein.	Der Akku ist fast leer.	Laden Sie das Bluetooth-Headset auf.
Es wird keine Verbindung mit dem Mobiltelefon hergestellt.	Bluetooth ist deaktiviert.	Aktivieren Sie Bluetooth auf dem Mobiltelefon, und schalten Sie das Headset erst dann ein, wenn das Telefon eingeschaltet ist.
Die Kopfhörer fallen aus dem Ohr heraus/passen nicht richtig.	Die Ohrstöpsel passen nicht richtig.	Wählen Sie den richtigen Ohrstöpsel für beide Ohren aus. Details zum Einsetzen der Kopfhörer finden Sie auf Seite 2. Probieren Sie die Ohrbügel für besonders sicheren Sitz aus.
Die Touch-Oberfläche funktioniert nicht.	Die automatische Deaktivierung ist eingeschaltet.	Die Touch-Oberfläche funktioniert nur nach dem Einsetzen des Headsets in die Ohren. Achten Sie beim Einsetzen der beiden Ohrstöpsel auf den ansteigenden Aktivierungston. Setzen Sie den Ohrstöpsel erneut ein, wenn Sie den Aktivierungston nicht hören konnten.
Die Touch-Oberfläche ist zu empfindlich/nicht empfindlich genug.	Bedienung der Touch-Oberfläche ist ungewohnt.	In den ersten Minuten kommt Ihnen die Touch-Oberfläche des Headsets vielleicht zu empfindlich bzw. nicht empfindlich genug vor. Die Empfindlichkeit der Touch-Oberfläche wurde so eingerichtet, dass sie für möglichst viele Benutzer geeignet ist. Möglicherweise müssen Sie ein paar Minuten "üben", bis Sie sich an die neue Steuerung gewöhnt haben.
Das Mobiltelefon findet das Headset nicht.	Das Headset ist möglicherweise mit einem anderen bereits vorher gekoppelten Gerät verbunden.	Schalten Sie das aktuell verbundene Gerät aus, oder stellen Sie sicher, dass es sich außer Reichweite befindet.
	Die Kopplungen wurden möglicherweise zurückgesetzt, oder das Headset war vorher mit einem anderen Gerät gekoppelt.	Starten Sie den Kopplungsvorgang gemäß den Anweisungen in diesem Benutzerhandbuch.
Die Sprachwahl bzw. die Anrufwiederholung funktioniert nicht.	Das Mobiltelefon unterstützt diese Funktionen möglicherweise nicht.	
Das Headset ist mit einem Telefon mit Bluetooth-Stereo (A2DP-Profil) verbunden, aber die Musik wird nur über die Lautsprecher des Telefons ausgegeben.	Das Telefon bietet u. U. die Option, Musik über Lautsprecher oder ein Headset wiederzugeben.	Lesen Sie im Benutzerhandbuch für das Telefon nach, wie Sie Musik an ein Headset übertragen können.
Die Audioqualität bei der Übertragung vom Telefon ist sehr schlecht bzw. die Audio-Übertragung funktioniert gar nicht.	Möglicherweise ist das Telefon nicht Bluetooth-Stereo-fähig (A2DP-Profil), sondern bietet nur Bluetooth-Mono-Funktionen (HSP-/HFP-Profil).	Überprüfen Sie das Telefon auf Kompatibilität.
Die Audioqualität ist schlecht, und es sind Knistergeräusche hörbar.	Die Bluetooth-Audioquelle befindet sich außerhalb der Reichweite des Headsets.	Verringern Sie den Abstand zwischen dem Headset und der Bluetooth-Audioquelle, oder entfernen Sie mögliche Hindernisse zwischen den Geräten.
Ich kann zwar Musik auf dem Gerät hören, aber nicht steuern (z. B. vorwärts oder rückwärts springen).	Das Musikgerät unterstützt diese Funktion nicht (AVRCP-Profil).	Überprüfen Sie das Benutzerhandbuch für die Audioquelle.

The Bluetooth word mark and logos are owned by the Bluetooth SIG, Inc. and any use of such marks by Philips Electronics N.V. is under license. Other trademarks and trade names are those of their respective owners.

For an optimal experience register your product at www.philips.com/welcome

© 2009 Koninklijke Philips Electronics N.V. All rights reserved.

Specifications are subject to change without notice. Trademarks are the property of Koninklijke Philips Electronics N.V. or their respective owners.