

Sempre pronti ad aiutarti

Registrare il prodotto e richiedere assistenza all'indirizzo
www.philips.com/support

SHB5900



Manuale utente

PHILIPS

Sommario

1	Importanti istruzioni sulla sicurezza	2
	Sicurezza per l'udito	2
	Informazioni generali	2

2	Cuffie auricolari Bluetooth	3
	Contenuto della confezione	3
	Altri dispositivi	3
	Panoramica delle cuffie auricolari Bluetooth	3

3	Guida introduttiva	4
	Ricarica delle cuffie	4
	Associazione delle cuffie al telefono cellulare.	4

4	Utilizzo delle cuffie	6
	Collegamento delle cuffie a un dispositivo Bluetooth	6
	Gestione delle chiamate e della musica	6
	Condivisione della musica	7

5	Dati tecnici	9
----------	---------------------	----------

6	Avviso	10
	Dichiarazione di conformità	10
	Smaltimento di prodotti e batterie obsolete	10
	Conformità ai requisiti EMF	10
	Marchi	11

7	Domande frequenti	12
----------	--------------------------	-----------

1 Importanti istruzioni sulla sicurezza

Sicurezza per l'udito



Pericolo

- Per evitare danni all'udito, limitare i tempi di ascolto ad alto volume e impostare un livello di volume sicuro. Più alto è il volume, minore è il tempo di ascolto che rientra nei parametri di sicurezza.

Quando si utilizzano le cuffie, attenersi alle indicazioni seguenti.

- La riproduzione deve avvenire a un volume ragionevole e per periodi di tempo non eccessivamente lunghi.
- Non alzare il volume dopo che l'orecchio si è adattato.
- Non alzare il volume a un livello tale da non sentire i suoni circostanti.
- Nelle situazioni pericolose è necessario prestare attenzione o interrompere temporaneamente l'ascolto.
- Un livello di pressione sonora eccessivo di cuffie e auricolari può provocare la perdita dell'udito.
- È sconsigliabile utilizzare le cuffie coprendo entrambe le orecchie mentre si guida; tale utilizzo potrebbe essere considerato illegale in alcune zone/paesi.
- Per la propria sicurezza, evitare di distrarsi ascoltando musica o con telefonate mentre ci si trova nel traffico oppure in altri ambienti potenzialmente pericolosi.

Informazioni generali

Per evitare danni o anomalie di funzionamento:

Attenzione

- Non esporre le cuffie a temperature troppo elevate.
- Non lasciare cadere le cuffie.
- Non esporre le cuffie a gocce o schizzi.
- Evitare di immergere le cuffie in acqua.
- Non utilizzare alcun agente pulente che contenga alcol, ammoniaca, benzene o sostanze abrasive.
- Per la pulizia del prodotto, utilizzare un panno morbido inumidito con poca acqua o sapone delicato diluito.
- La batteria integrata non deve essere esposta a temperature eccessivamente alte quali luce solare, fuoco e così via.
- Se la batteria non viene sostituita correttamente, si possono verificare esplosioni. Sostituire solo con un batteria uguale o equivalente.

Informazioni sulle temperature e l'umidità in funzione e a riposo

- Utilizzare o conservare in un luogo con temperature comprese tra -15 °C (5 °F) e 55 °C (131 °F) (fino al 90% di umidità relativa).
- Alle basse o alle alte temperature, la durata delle batterie potrebbe ridursi.

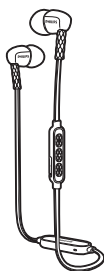
2 Cuffie auricolari Bluetooth

Congratulazioni per l'acquisto e benvenuti in Philips! Per trarre il massimo vantaggio dall'assistenza fornita da Philips, registrare il proprio prodotto su www.philips.com/welcome.

Con queste cuffie auricolari wireless Philips è possibile:

- effettuare comodamente chiamate wireless senza utilizzare le mani;
- ascoltare e gestire musica in modalità wireless;
- passare dalle chiamate alla musica.

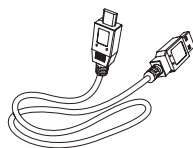
Contenuto della confezione



Cuffie auricolari Bluetooth Philips SHB5900



Cuscinetti in gomma sostituibili



Cavo di ricarica USB (solo per le operazioni di ricarica)

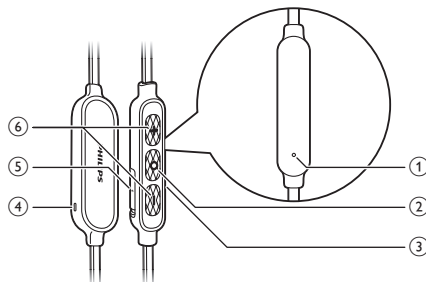


Guida rapida

Altri dispositivi

Un telefono o un dispositivo mobile (ad esempio un notebook, PDA, adattatore Bluetooth, lettore MP3, ecc.) che supporta il Bluetooth ed è compatibile con le cuffie (vedere 'Dati tecnici' a pagina 9).

Panoramica delle cuffie auricolari Bluetooth



- ① Microfono
- ② Pulsante di controllo on/off, chiamata/musica
- ③ Zona di rilevamento NFC
- ④ Spia a LED
- ⑤ Alloggiamento di ricarica micro USB
- ⑥ Pulsante di controllo volume/brano

3 Guida introduttiva

Ricarica delle cuffie

Nota

- Prima di usare le cuffie per la prima volta, caricare la batteria per 5 ore al fine di garantire una capacità e una durata ottimali.
- Utilizzare solo il cavo di ricarica USB originale per evitare danni.
- Terminare la chiamata prima di caricare le cuffie poiché queste si spengono quando si collegano per le operazioni di ricarica.
- Le cuffie possono funzionare normalmente durante la ricarica.

Collegare il cavo di ricarica USB fornito:

- all'alloggiamento di ricarica micro USB presente sulle cuffie e
 - al caricatore/porta USB del computer.
- ↳ Il LED diventa bianco durante le fasi di ricarica e si spegne quando le cuffie sono completamente cariche.

Suggerimento

- Normalmente una carica completa richiede 2 ore.

Associazione delle cuffie al telefono cellulare.

Prima di utilizzare le cuffie con un telefono cellulare per la prima volta, associarle a quest'ultimo. La corretta associazione consente di stabilire un collegamento crittografato tra le cuffie e il telefono cellulare. Le cuffie archiviano in memoria gli ultimi 4 dispositivi collegati.

Se si prova ad associare più di 4 dispositivi, il

dispositivo associato per primo verrà sostituito dall'ultimo.

Ci sono due modi per associare le cuffie con il telefono cellulare:

- Associazione manuale
- Associazione NFC

Associazione manuale

- 1 Assicurarsi che le cuffie siano completamente cariche e spente.
- 2 Tenere premuto il pulsante on/off fino all'accensione in modo alternato delle spie a LED blu e bianca.
↳ Le cuffie rimangono in modalità di associazione per 5 minuti.
- 3 Assicurarsi che il telefono cellulare sia acceso e che la funzione Bluetooth sia attiva.
- 4 Associare le cuffie al telefono cellulare. Per informazioni dettagliate, fare riferimento al manuale utente del proprio telefono cellulare.

Associazione NFC

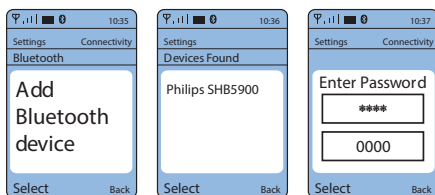
- 1 Verificare che le cuffie siano accese.
- 2 Accertarsi di attivare la funzione NFC sul telefono e che la schermata dello stesso rimanga attiva.
- 3 Posizionare il telefono sulle cuffie in modo che l'area di rilevamento NFC di ogni dispositivo sia in contatto.
- 4 Associare le cuffie al telefono cellulare. Per informazioni dettagliate, fare riferimento al manuale utente del proprio telefono cellulare.

Nota

- Accertarsi che il telefono cellulare abbia la funzione NFC disponibile e attiva.
- Accertarsi che il telefono cellulare non sia in modalità standby.
- L'associazione in modalità NFC è disponibile solo per il sistema operativo mobile Android 4.2 o versioni successive.
- Fare riferimento al manuale dell'utente del telefono cellulare per identificare l'area di rilevamento NFC.

Di seguito, verrà mostrato un esempio di come associare le cuffie con il telefono cellulare.

- 1 Attivare la funzionalità Bluetooth del proprio telefono cellulare, selezionare Philips SHB5900.
- 2 Inserire la password delle cuffie "0000" (4 zeri) se richiesto. Per i telefoni cellulari dotati di tecnologia Bluetooth 3.0 o superiore non è necessario inserire alcuna password.



4 Utilizzo delle cuffie

Collegamento delle cuffie a un dispositivo Bluetooth

- 1 Accendere il telefono cellulare/dispositivo Bluetooth.
- 2 Tenere premuto il pulsante on/off per accendere le cuffie.
 - ↳ Il LED blu lampeggia.
 - ↳ Le cuffie si ricollegano automaticamente all'ultimo telefono cellulare/dispositivo Bluetooth collegato. Se l'ultimo dispositivo non è disponibile, le cuffie tentano di ricollegarsi al penultimo dispositivo collegato.



Suggerimento

- Se si accende il telefono cellulare/dispositivo Bluetooth o si attiva la funzionalità Bluetooth dopo aver acceso le cuffie, è necessario ricollegare manualmente le cuffie e il telefono cellulare/dispositivo Bluetooth.



Nota

- Se le cuffie non riescono a connettersi a nessun dispositivo Bluetooth entro 5 minuti, si spegneranno automaticamente per risparmiare la durata delle batterie.

Gestione delle chiamate e della musica



On/off

Azione	Tasto	Funzionamento
Accendere le cuffie.	Controllo di musica/ chiamate	Tenere premuto per 2 secondi.
Spegnere le cuffie.	Controllo di musica/ chiamate	Tenere premuto per 4 secondi. ↳ Il LED bianco si spegne gradualmente.

Controllo della musica

Azione	Tasto	Funzionamento
Riproduzione/ pausa del file musicale.	Controllo di musica/ chiamate	Premere una volta.
Consentono di regolare il volume.	+/-	Premere una volta.
Brano successivo.	+	Premere a lungo.
Brano precedente.	-	Premere a lungo.

Controllo della chiamata

Azione	Tasto	Funzionamento
Rispondere/ rifiutare una chiamata.	Controllo di musica/ chiamate	Premere una volta. ↳ 1 segnale acustico.
Rifiutare una chiamata in arrivo.	Controllo di musica/ chiamate	Tenere premuto per 2 secondi. ↳ 1 segnale acustico lungo.
Cambiare interlocutore durante una chiamata.	Controllo di musica/ chiamate	Premere due volte. ↳ 1 segnale acustico.

Attivazione/ disattivazione del microfono durante una chiamata.	+ e -	Premere una volta. ↳ 1 segnale acustico.
---	-------	---

Altri indicatori di stato delle cuffie

Stato delle cuffie	Spia
Le cuffie sono collegate a un dispositivo Bluetooth, mentre le cuffie stesse si trovano in modalità standby o mentre si sta ascoltando un brano musicale.	Il LED blu lampeggia ogni 8 secondi.
Le cuffie sono pronte per l'associazione.	Il LED lampeggia in blu e bianco alternativamente.
Le cuffie sono accese ma non sono collegate a un dispositivo Bluetooth.	Il LED blu lampeggia velocemente. Se non è possibile stabilire una connessione, le cuffie si spengono automaticamente dopo 5 minuti.
Basso livello delle batterie.	Il LED bianco lampeggia 3 volte ogni 10 secondi fino all'esaurimento della carica.
Batteria completamente carica.	Il LED bianco è spento.

Condivisione della musica

Con **MusicChain™**, è possibile creare una serie di brani e condividere musica tra due stesse cuffie.

Cuffie A	Cuffie B
Connessione al telefono cellulare A.	Connessione al telefono cellulare B e posizionamento in prossimità delle cuffie A.
Inizio condivisione musica con le cuffie B.	Iniziare a condividere musica dalle cuffie A.
<ol style="list-style-type: none"> Fare doppio clic sul pulsante musica/chiamata. <ul style="list-style-type: none"> ↳ Vengono emessi 2 segnali acustici. ↳ La spia lampeggia in blu e bianco in modo alternato. Attendere la connessione con le cuffie B. <ul style="list-style-type: none"> ↳ Si sentirà il seguente messaggio: "Pairing, please wait." I tempi di attesa possono variare dai 15 ai 60 secondi. 	<ol style="list-style-type: none"> Fare clic sul pulsante di chiamata/musica per 3 volte. <ul style="list-style-type: none"> ↳ Vengono emessi 3 segnali acustici. ↳ La spia lampeggia passando dal blu al bianco e alla modalità spento, in modo alternato. Attendere la connessione con le cuffie A. Potrebbe impiegare 1 minuto oppure interviene il timeout connessione dopo 1 minuto. <ul style="list-style-type: none"> ↳ Si sentirà il seguente messaggio: "Pairing, please wait." I tempi di attesa possono variare dai 15 ai 60 secondi.
Per eseguire la disconnessione dalle cuffie B, fare doppio clic sul pulsante musica/chiamata.	Per eseguire la disconnessione dalle cuffie A, fare doppio clic sul pulsante musica/di chiamata.



Suggerimento

- Il tempo di attesa per la condivisione di file musicali può variare dai 15 ai 60 secondi.
- Accertarsi di posizionare le cuffie A vicino alle cuffie B allo scopo di avere una connessione e una durata migliori.
- Durante la modalità "music chain", se le cuffie B sono collegate al telefono cellulare B, è possibile condividere musica dal telefono cellulare B una volta interrotta la riproduzione musicale sul telefono cellulare A.

5 Dati tecnici

- Fino a 7,5 ore di musica o 6 ore di conversazione
- Fino a 170 ore in standby
- Durata standard con una carica completa della batteria: 2 ore
- Batteria ricaricabile ai polimeri di litio (125 mAh)
- Bluetooth 4.1, supporto Bluetooth mono (Headset Profile - HSP, Hands-Free Profile - HFP), supporto Bluetooth stereo (Advanced Audio Distribution Profile - A2DP; Audio Video Remote Control Profile - AVRCP)
- Portata: fino a 10 metri (33 piedi)
- Riduzione dell'eco e del rumore digitale
- Spegnimento automatico



Nota

- Le specifiche sono soggette a modifica senza preavviso.

6 Avviso

Dichiarazione di conformità

Con la presente, Gibson Innovations dichiara che questo prodotto è conforme ai requisiti essenziali e ad altre disposizioni correlate della Direttiva 1999/5/CE. La Dichiarazione di conformità è presente sul sito www.p4c.philips.com.

Smaltimento di prodotti e batterie obsolete



Questo prodotto è stato progettato e realizzato con materiali e componenti di alta qualità, che possono essere riciclati e riutilizzati.



Questo simbolo indica che il prodotto è conforme alla Direttiva europea 2012/19/EU.



Questo simbolo indica che il prodotto contiene una batteria ricaricabile integrata che è soggetta alla Direttiva Europea 2013/56/EU e non può quindi essere gettata insieme ai normali rifiuti domestici. Si consiglia di portare l'apparecchio presso un punto di raccolta o un centro assistenza Philips dove un tecnico provvederà alla rimozione della batteria.

Informarsi sul sistema di raccolta differenziata in vigore per i prodotti elettrici ed elettronici, e sulle batterie ricaricabili nella zona in cui si desidera smaltire il prodotto. Seguire le

normative locali e non smaltire mai il prodotto e le batterie ricaricabili con i normali rifiuti domestici. Il corretto smaltimento delle batterie ricaricabili e dei prodotti non più utilizzabili aiuta a prevenire l'inquinamento ambientale e possibili danni alla salute.

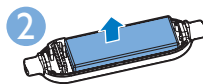
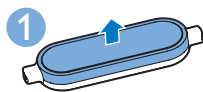
Rimozione della batteria integrata



Nota

- Assicurarsi che le cuffie non siano collegate al cavo di ricarica USB prima di rimuovere la batteria.

Se nel proprio paese non è presente alcun sistema di raccolta/riciclaggio dei prodotti elettronici, è possibile tutelare l'ambiente rimuovendo e riciclando la batteria prima di smaltire il prodotto.



Conformità ai requisiti EMF

Questo prodotto è conforme a tutti gli standard e alle norme relativi all'esposizione ai campi elettromagnetici.

Informazioni per il rispetto ambientale

L'uso di qualsiasi imballo non necessario è stato evitato. Si è cercato, inoltre, di semplificare la raccolta differenziata, usando per l'imballaggio tre materiali: cartone (scatola), polistirene espanso (materiale di separazione) e polietilene (sacchetti, schiuma protettiva).

Il sistema è composto da materiali che possono essere riciclati e riutilizzati purché il disassemblaggio venga effettuato da aziende specializzate. Attenersi alle norme locali

in materia di riciclaggio di materiali per l'imballaggio, batterie usate e apparecchiature obsolete.

Marchi

Bluetooth

Il marchio e i logo Bluetooth® sono di proprietà di Bluetooth SIG, Inc., pertanto l'utilizzo di tali marchi da parte di Gibson Innovations è consentito su licenza.

7 Domande frequenti

Le cuffie Bluetooth non si accendono.

La batteria è scarica. Caricare le cuffie.

Non è possibile associare le cuffie Bluetooth con un telefono cellulare.

Il Bluetooth è disabilitato. Abilitare la funzione Bluetooth sul telefono cellulare e accendere quest'ultimo prima di accendere le cuffie.

L'associazione non viene effettuata

Accertarsi che le cuffie siano in modalità di associazione.

- Seguire i passaggi descritti in questo manuale dell'utente (vedere 'Associazione delle cuffie al telefono cellulare.' a pagina 4).
- Accertarsi che la spia a LED lampeggi in blu e bianco alternativamente prima di rilasciare il pulsante di chiamata/musica. Mantenere premuto il pulsante se viene visualizzato solo il LED blu.

Il telefono cellulare non trova le cuffie.

- Le cuffie potrebbero essere connesse a un dispositivo già associato in precedenza. Spegnerne il dispositivo a cui sono connesse le cuffie o spostarlo al di fuori del raggio d'azione.
- Le associazioni precedenti potrebbero essere state reimpostate oppure le cuffie sono state associate in precedenza a un altro dispositivo. Associare nuovamente le cuffie al telefono come indicato nel manuale dell'utente (vedere 'Associazione delle cuffie al telefono cellulare.' a pagina 4).

Le cuffie Bluetooth sono collegate a un telefono cellulare con funzione Bluetooth stereo, ma la musica viene riprodotta esclusivamente dall'altoparlante del telefono cellulare.

Fare riferimento alla guida dell'utente del telefono cellulare in uso. Selezionare l'ascolto della musica tramite le cuffie.

La qualità audio è bassa e disturbata.

Il dispositivo Bluetooth è fuori campo. Ridurre la distanza tra le cuffie in uso e il dispositivo

Bluetooth o rimuovere gli ostacoli fra i due dispositivi.

La qualità audio non è soddisfacente quando lo streaming dal telefono cellulare risulta molto lento oppure lo streaming audio non funziona affatto.

Accertarsi che il telefono cellulare in uso non solo supporti il profilo HSP/HFP (mono) ma anche quello A2DP (vedere 'Dati tecnici' a pagina 9).

È possibile sentire la musica ma non è possibile controllarla sul dispositivo Bluetooth (ad esempio riprodurre/mettere in pausa/andare al brano successivo/precedente).

Accertarsi che la sorgente audio Bluetooth supporti il profilo AVRCP (vedere 'Dati tecnici' a pagina 9).

Per ulteriore assistenza, visitare www.philips.com/support.



2015 © Gibson Innovations Limited. Tutti i diritti riservati.

Questo prodotto è stato realizzato da Gibson Innovations Ltd. e viene venduto sotto la sua responsabilità. Gibson Innovations Ltd. è il garante di questo prodotto.

Philips e il logo Philips sono marchi registrati di Koninklijke Philips N.V. e sono usati sotto licenza di Koninklijke Philips N.V.

CE 0890

UM_SHB5900_00_IT_V1.0
WK1531

