

# Sempre pronto a ajudar

Registe o seu produto e obtenha suporte em  
[www.philips.com/support](http://www.philips.com/support)

SHB5900



## Manual do utilizador

**PHILIPS**



# Índice

---

<b>1</b>	<b>Instruções de segurança importantes</b>	<b>2</b>
	Segurança auditiva	2
	Informações gerais	2

---

<b>2</b>	<b>Os seus auriculares Bluetooth</b>	<b>3</b>
	Conteúdo da embalagem	3
	Outros dispositivos	3
	Descrição dos seus auriculares Bluetooth	3

---

<b>3</b>	<b>Introdução</b>	<b>4</b>
	Carregar os seus auscultadores	4
	Emparelhar os auscultadores com o telemóvel	4

---

<b>4</b>	<b>Utilizar os seus auscultadores</b>	<b>6</b>
	Ligar os auscultadores a um dispositivo Bluetooth	6
	Gerir as suas chamadas e música	6
	Partilhar a sua música	7

---

<b>5</b>	<b>Dados técnicos</b>	<b>9</b>
----------	-----------------------	----------

---

<b>6</b>	<b>Aviso</b>	<b>10</b>
	Declaração de Conformidade (DoC)	10
	Eliminação do produto usado e da pilha	10
	Conformidade com as normas EMF (campos electromagnéticos)	10
	Marcas comerciais	11

---

<b>7</b>	<b>Perguntas frequentes</b>	<b>12</b>
----------	-----------------------------	-----------

# 1 Instruções de segurança importantes

enquanto se encontra no trânsito ou em ambientes potencialmente perigosos.

## Informações gerais

Para evitar danos ou avarias:



### Atenção

- Não exponha os auscultadores a calor excessivo.
- Não deixe cair os auscultadores.
- Os auscultadores não devem ser expostos a gotas ou salpicos de líquidos.
- Não permita que os auscultadores sejam mergulhados em água.
- Não utilize quaisquer agentes de limpeza que contenham álcool, amoníaco, benzina ou abrasivos.
- Se precisar de limpar o aparelho, utilize um pano macio, se necessário humedecido com uma quantidade mínima de água ou sabão suave diluído, para limpar o aparelho.
- A bateria integrada não deve ser exposta a calor excessivo, como por exemplo a luz solar, fogo ou fontes de calor semelhantes.
- Pode haver perigo de explosão se a pilha não for substituída correctamente. Substitua-a por uma do mesmo tipo ou de um tipo equivalente.

## Segurança auditiva



### ⚡ Perigo

- Para evitar danos na sua audição, limite o tempo de utilização dos auscultadores no volume mais elevado e defina o volume para um nível seguro. Quanto mais elevado for o volume, menor é o tempo seguro de audição.

**Certifique-se de que respeita as seguintes directrizes ao utilizar o auricular.**

- Ouça a um volume moderado durante períodos de tempo razoáveis.
- Tenha cuidado para não aumentar continuamente o volume à medida que a sua audição se adapta.
- Não aumente o volume de forma a que não consiga ouvir o que se passa à sua volta.
- Deve ter cuidados especiais ou deixar de utilizar temporariamente o dispositivo em situações potencialmente perigosas.
- A pressão sonora excessiva dos auriculares e auscultadores pode provocar perda de audição.
- Utilizar os auscultadores colocados em ambos os ouvidos durante a condução não é recomendável e pode ser ilegal em algumas áreas enquanto conduz.
- Para a sua segurança, evite distrações causadas por música ou chamadas

**Sobre as temperaturas de funcionamento e armazenamento e a humidade**

- Utilize ou armazene num local onde a temperatura se situa entre  $-15\text{ °C}$  e  $55\text{ °C}$  (até 90% humidade relativa).
- A duração da bateria pode ser superior ou inferior a baixas temperaturas.

## 2 Os seus auriculares Bluetooth



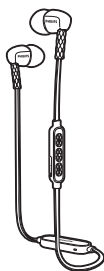
Guia de início rápido

Parabéns pela sua compra e bem-vindo à Philips! Para tirar o máximo partido da assistência oferecida pela Philips, registre o seu produto em [www.philips.com/welcome](http://www.philips.com/welcome).

Com estes auriculares sem fios da Philips pode:

- desfrutar de chamadas cómodas sem fios em mãos livres;
- desfrutar e controlar música sem fios;
- alternar entre chamadas e música.

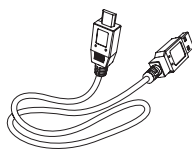
### Conteúdo da embalagem



Auriculares Bluetooth SHB5900 da Philips



Capas em borracha substituíveis

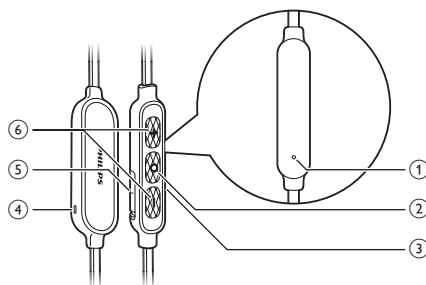


Cabo para carregamento USB (apenas para carregamento)

### Outros dispositivos

Um telemóvel ou dispositivo (por exemplo computador portátil, PDA, adaptadores de Bluetooth, leitores MP3, etc.) que suporte Bluetooth e seja compatível com os auscultadores (consulte 'Dados técnicos' na página 9).

### Descrição dos seus auriculares Bluetooth



- ① Microfone
- ② Botão de ligar/desligar, de controlo de música/chamadas
- ③ Área de deteção NFC
- ④ Indicador LED
- ⑤ Ranhura de carregamento micro USB
- ⑥ Botão de controlo de volume/faixas

# 3 Introdução

## Carregar os seus auscultadores

### Nota

- Antes de utilizar os seus auscultadores pela primeira vez, carregue a bateria durante 5 horas para uma capacidade e durabilidade optimizadas da bateria.
- Utilize apenas o cabo original de carregamento USB para evitar danos.
- Termine a sua chamada antes de carregar os auscultadores, visto que a ligação dos auscultadores para carregamento irá desligá-los.
- Pode utilizar os auscultadores normalmente durante o carregamento.

Ligue o cabo para carregamento USB fornecido:

- à ranhura de carregamento micro USB nos auscultadores e
  - ao carregador/porta USB de um computador.
- ↳ O LED acende-se a branco durante o carregamento e apaga-se quando os auscultadores estiverem totalmente carregados.

### Dica

- Normalmente, um carregamento completo demora 2 horas.

## Emparelhar os auscultadores com o telemóvel

Antes de utilizar os auscultadores com o seu telemóvel pela primeira vez, emparelhe-os com um telemóvel. Um emparelhamento bem sucedido estabelece uma ligação encriptada única entre os auscultadores e o telemóvel. Os auscultadores guardam os 4 últimos dispositivos

na memória. Se tentar emparelhar mais do que 4 dispositivos, o dispositivo emparelhado há mais tempo é substituído pelo novo.

Há duas formas para emparelhar os seus auscultadores com o seu telemóvel:

- Emparelhamento manual
- Emparelhamento por NFC

### Emparelhamento manual

- 1 Assegure-se de que os auscultadores estão completamente carregados e desligados.
- 2 Mantenha o botão de ligar/desligar premido até os LEDs azul e branco ficarem intermitentes alternadamente.  
↳ Os auscultadores permanecem no modo de emparelhamento durante 5 minutos.
- 3 Assegure-se de que o telemóvel está ligado e a sua função Bluetooth está activada.
- 4 Emparelhe os auscultadores com o telemóvel. Para informações mais detalhadas, consulte o manual do utilizador do seu telemóvel.

### Emparelhamento por NFC

- 1 Certifique-se de que os auscultadores estão ligados.
- 2 Assegure-se de que liga a função NFC no seu telefone e que o ecrã do seu telefone permanece activo.
- 3 Coloque o seu telefone sobre o auricular de modo a que as áreas de detecção NFC de cada dispositivo estejam em contacto.
- 4 Emparelhe os auscultadores com o telemóvel. Para informações mais detalhadas, consulte o manual do utilizador do seu telemóvel.

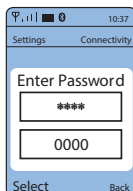
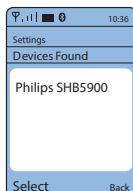
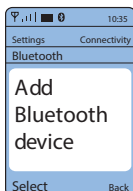


## Nota

- Assegure-se de que o seu telemóvel tem a funcionalidade NFC disponível e que está ligado.
- Assegure-se de que o seu telemóvel não se encontra em modo de espera.
- O emparelhamento com NFC é adequado apenas para o sistema operativo 4.2 ou superior de telemóveis Android.
- Consulte o manual do utilizador do seu telemóvel para identificar a sua área de detecção NFC.

O exemplo seguinte demonstra como pode emparelhar os auscultadores com o seu telemóvel.

- 1 Active a funcionalidade Bluetooth do seu telemóvel, seleccione Philips SHB5900.
- 2 Introduza a palavra-passe do auricular "0000" (4 zeros), se solicitada. Para os telemóveis com Bluetooth 3.0 ou superior, não é necessário introduzir uma palavra-passe.



## 4 Utilizar os seus auscultadores

### Ligar os auscultadores a um dispositivo Bluetooth

- 1 Ligue o seu telemóvel/dispositivo Bluetooth.
- 2 Mantenha o botão ligar/desligar premido para ligar os auscultadores.
  - ↳ O LED azul fica intermitente.
  - ↳ Os auscultadores restabelecem automaticamente a ligação ao último telemóvel/dispositivo Bluetooth conectado. Se o último dispositivo não estiver disponível, os auscultadores tentam ligar-se novamente ao dispositivo ligado em penúltimo.



#### Dica

- Se ligar o telemóvel/dispositivo Bluetooth ou activar a funcionalidade Bluetooth depois de ligar os auscultadores, tem de restabelecer manualmente a ligação entre os auscultadores e o telemóvel/dispositivo Bluetooth.



#### Nota

- Se os auscultadores não se ligarem a um dispositivo Bluetooth dentro do seu alcance num intervalo de 5 minutos, estes desligar-se-ão automaticamente para poupar energia da bateria.

## Gerir as suas chamadas e música



### Ligar/desligar

Acção	Botão	Funcionamento
Ligar os auscultadores.	Controlo de música/chamadas	Manter premido durante 2 segundos.
Desligar os auscultadores.	Controlo de música/chamadas	Manter premido durante 4 segundos. ↳ O LED branco está aceso e apaga-se.

### Controlo de música

Acção	Botão	Funcionamento
Reproduzir ou interromper a música.	Controlo de música/chamadas	Premir uma vez.
Ajustar o volume.	+/-	Premir uma vez.
Avançar.	+	Premir durante vários segundos.
Retroceder.	-	Premir durante vários segundos.

### Controlo de chamada

Acção	Botão	Funcionamento
Atender/terminar uma chamada.	Controlo de música/chamadas	Premir uma vez. ↳ 1 sinal sonoro.



Rejeitar uma chamada recebida.	Controlo de música/ chamadas	Manter premido durante 2 segundos. ↳ 1 sinal sonoro longo.
Mudar de autor da chamada, durante a mesma.	Controlo de música/ chamadas	Premir duas vezes. ↳ 1 sinal sonoro.
Cortar/ restaurar o som do microfone durante uma chamada.	+ e -	Premir uma vez. ↳ 1 sinal sonoro.

### Outros estados do indicador dos auscultadores

Estado dos auscultadores	Indicador
Os auscultadores estão ligados a um dispositivo Bluetooth, enquanto estes se encontram no modo de espera ou enquanto está a ouvir música.	○ LED azul pisca a cada 8 segundos.
Os auscultadores estão prontos para o emparelhamento.	Os LEDs azul e branco piscam alternadamente.
Os auscultadores estão ligados mas não estão conectados a um dispositivo Bluetooth.	○ LED azul pisca rapidamente. Se não for possível estabelecer uma ligação, os auscultadores desligam-se autonomamente num intervalo de 5 minutos.

Baixo nível da bateria.	○ LED branco apresenta 3 intermitências a cada 10 segundos, até ficar sem energia.
A bateria está totalmente carregada.	LED branco desligado.

## Partilhar a sua música

Com o **MusicChain™**, pode criar uma série de músicas e partilhar música entre dois auscultadores semelhantes.

Auscultadores A	Auscultadores B
Ligar ao telemóvel A.	Ligar ao telemóvel B e colocar próximos dos auscultadores A.

Comece a partilhar música para os auscultadores B.

- 1 Clique duas vezes no botão de música/chamadas.
  - ↳ Ouve 2 sinais sonoros.
  - ↳ A luz fica intermitente a azul e branco alternadamente.

- 2 Aguarde a ligação aos auscultadores B.
  - ↳ Ouvirá "**Pairing, please wait.**". O tempo de espera varia de 15 a 60 segundos.

Comece a partilhar música dos auscultadores A.

- 1 Clique 3 vezes no botão de música/chamadas.
  - ↳ Ouve 3 sinais sonoros.
  - ↳ A luz apresenta uma intermitência azul, outra branca e apaga-se numa sequência alternada.
- 2 Aguarde a ligação aos auscultadores A. Pode demorar 1 minuto. O tempo de espera da ligação expira após 1 minuto.
  - ↳ Ouvirá "**Pairing, please wait.**". O tempo de espera varia de 15 a 60 segundos.

Para desligar dos auscultadores B, clique duas vezes no botão de música/chamadas.

Para desligar dos auscultadores A, clique duas vezes no botão de música/chamadas.



#### Dica

- O tempo de espera para partilhar música pode variar de 15 a 60 segundos.
- Certifique-se de que coloca os auscultadores A próximos dos auscultadores B para obter um melhor processo e duração da ligação.
- Durante o modo de cadeia de música, se os auscultadores A estiverem ligados ao dispositivo móvel B, pode partilhar música a partir do telemóvel B depois de parar a reprodução da música no telemóvel A.

## 5 Dados técnicos

- Até 7:30 horas de tempo de reprodução de música ou 6 horas de tempo de conversação
- Até 170 horas de tempo em espera
- Duração normal de um carregamento completo: 2 horas
- Bateria de polímeros de lítio recarregável (125 mAh)
- Bluetooth 4.1, compatível com Bluetooth mono (Perfil de Auricular - HSP; Perfil de mãos-livres - HFP), compatível com Bluetooth estéreo (Perfil avançado de distribuição de áudio - A2DP; Perfil de controlo remoto de áudio/vídeo - AVRCP)
- Alcance de funcionamento: até 10 metros
- Redução digital de eco e ruído
- Desligar automático



### Nota

- As especificações estão sujeitas a alteração sem aviso prévio.

## 6 Aviso

### Declaração de Conformidade (DoC)

A Gibson Innovations declara, através deste documento, que este produto cumpre os requisitos essenciais e outras disposições relevantes da Directiva 1999/5/CE. A Declaração de conformidade pode ser encontrada em: [www.p4c.philips.com](http://www.p4c.philips.com).

### Eliminação do produto usado e da pilha



O produto foi concebido e fabricado com materiais e componentes de alta qualidade, que podem ser reciclados e reutilizados.



Este símbolo num produto significa que o produto está abrangido pela Directiva Europeia 2012/19/UE.



Este símbolo significa que o produto contém uma bateria recarregável incorporada abrangida pela Directiva Europeia 2013/56/EU e que não pode ser eliminada juntamente com os resíduos domésticos comuns. Recomendamos vivamente que leve o seu produto a um ponto de recolha oficial ou a um centro de assistência da Philips para que um técnico qualificado retire a bateria recarregável.

Informe-se acerca do sistema de recolha selectiva local para produtos eléctricos e electrónicos e baterias recarregáveis. Siga as regras locais e nunca elimine o produto e as baterias recarregáveis juntamente com os resíduos domésticos comuns. A eliminação correcta de produtos e baterias recarregáveis usados ajuda a evitar consequências prejudiciais para o meio ambiente e para a saúde pública.

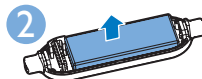
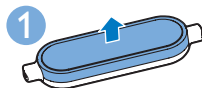
### Retire a bateria integrada



#### Nota

- Assegure-se de que o auricular está desligado do cabo de carregamento USB antes de retirar a bateria.

Se não houver nenhum sistema de recolha/reciclagem para produtos electrónicos no seu país, pode proteger o meio ambiente retirando e reciclando a bateria antes de eliminar o auricular:



### Conformidade com as normas EMF (campos electromagnéticos)

Este produto cumpre todas as normas e regulamentos aplicáveis relativos à exposição a campos electromagnéticos.

#### Informações ambientais

Omitiram-se todas as embalagens desnecessárias. Procurámos embalar o produto para que simplificasse a sua separação em três materiais: cartão (embalagem), espuma de

poliestireno (protecção) e polietileno (sacos, folha de espuma protectora).

O sistema é constituído por materiais que podem ser reciclados e reutilizados se desmontados por uma empresa especializada. Cumpra os regulamentos locais no que respeita à eliminação de embalagens, baterias gastas e equipamentos obsoletos.

---

## Marcas comerciais

---

### Bluetooth

A marca com a palavra Bluetooth e respectivos logótipos são propriedade da Bluetooth SIG, Inc. e qualquer utilização destes pela Gibson Innovations é feita sob licença.

## 7 Perguntas frequentes

### **Os meus auscultadores Bluetooth não ligam.**

A pilha está fraca. Carregue os auscultadores.

### **Não consigo emparelhar os meus auscultadores Bluetooth com um telemóvel.**

O Bluetooth está desactivado. Active a funcionalidade de Bluetooth do seu telemóvel e ligue o telemóvel antes de ligar os auscultadores.

### **O emparelhamento não funciona.**

Certifique-se de que os auscultadores estão no modo de emparelhamento.

- Siga os passos descritos neste manual do utilizador (consulte 'Emparelhar os auscultadores com o telemóvel' na página 4).
- Assegure-se de que as luzes LED ficam intermitentes a azul e branco alternadamente antes de soltar o botão de chamadas/música. Não solte o botão se vir apenas o LED azul.

### **O telemóvel não detecta os auscultadores.**

- Os auscultadores podem estar ligados a um dispositivo emparelhado anteriormente. Desligue o dispositivo ligado ou afaste-o para um local fora do alcance do auricular.
- O emparelhamento pode ter sido repostado ou os auscultadores podem ter sido previamente emparelhados com outro dispositivo. Emparelhe novamente os auscultadores com o telemóvel conforme descrito no manual do utilizador (consulte 'Emparelhar os auscultadores com o telemóvel' na página 4).

### **Os meus auscultadores Bluetooth estão ligados a um telemóvel com Bluetooth estéreo, mas a música é reproduzida apenas no altifalante do telemóvel.**

Consulte o manual do utilizador do seu telemóvel. Selecione a audição de música através dos auscultadores.

### **A qualidade de áudio é baixa e ouve-se um ruído tipo crepitação.**

O dispositivo Bluetooth está fora do alcance. Reduza a distância entre os seus auscultadores e o dispositivo Bluetooth, ou retire os obstáculos entre estes.

### **A qualidade de áudio é baixa, a transmissão do telemóvel é muito lenta ou a transmissão de áudio simplesmente não funciona.**

Assegure-se de que o seu telemóvel suporta tanto HSP/HFP (mono), como A2DP (consulte 'Dados técnicos' na página 9).

### **Consigo ouvir, mas não consigo controlar a música no meu dispositivo Bluetooth (p. ex., reproduzir/colocar em pausa/avançar/retroceder).**

Assegure-se de que a fonte de áudio Bluetooth suporta AVRCP (consulte 'Dados técnicos' na página 9).

**Para obter mais assistência, visite [www.philips.com/support](http://www.philips.com/support).**





2015 © Gibson Innovations Limited. Todos os direitos reservados.

Este produto foi fabricado e é vendido sob a responsabilidade da Gibson Innovations Ltd., e a Gibson Innovations Ltd. é o garante deste produto.

Philips e Philips Shield Emblem são marcas comerciais registadas da Koninklijke Philips N.V. e são usadas sob licença da Koninklijke Philips N.V.

UM\_SHB5900\_00\_PT\_V1.0  
WK1531

**CE 0890**

