

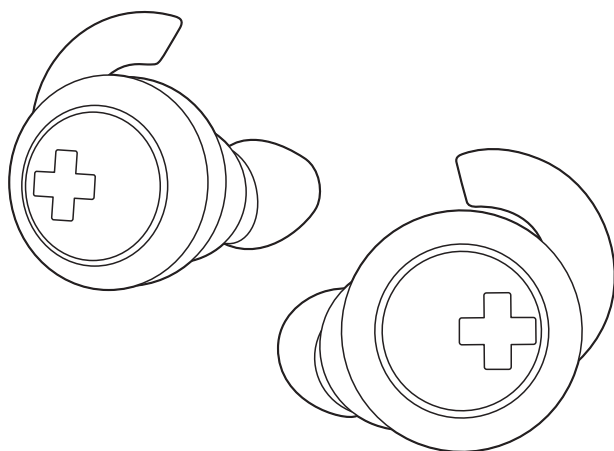
PHILIPS

BASS +

SHB4385

Eestikeelne kasutusjuhend

**Bluetooth juhtmeta
kõrvaklapid**



Registreerige oma toode ja saage abi kodulehelt

www.philips.com/support

Sisukord

1	Olulised ohutusalsed juhendid	3
	Kuulamisohutus	3
	Üldine informatsioon	3

2	Teie Bluetooth juhtmeta kõrvaklapid	4
	Mis on varustuses?	4
	Teised seadmed	4
	Ülevaade teie Bluetooth juhtmeta kõrvaklappidest	5

3	Alustamine	6
	Aku laadimine	6
	Kõrvaklappide mõlema poole sidumine	6
	Kõrvaklappide sidumine Bluetooth toega seadmega	7

4	Kõrvaklappide kasutamine	8
	Kõrvaklappide ühendamine Bluetooth toega seadmega	8
	Sisse ja välja lülitamine	8
	Kõnede ja muusika haldamine	8
	LED indikaatori olek	9
	Kuidas kõrvaklappe kanda?	9

5	Tehnilised andmed	10
----------	--------------------------	-----------

6	Märkus	11
	Vastavuse deklaratsioon	11
	Vana toote ja aku hävitamine	11
	Elektromagnetiliste väljade vastavus	12
	Kaubamärgid	12

7	Korduma kippuvad küsimused	13
----------	-----------------------------------	-----------

1 Olulised ohutusalsed juhendid

Kuulamisohutus



⚡ Oht

- Kuuliskahjustuste vältimiseks ärge kasutage neid kõrvaklappe pikka aega kõrgetel helitugevustel ning seadke helitugevus ohutule tasemele. Mida valjem on heli, seda lühem on ohutu kuulamise periood.

Veenduge, et jälgite nende kõrvaklappide kasutamisel järgmisi juhtnööre:

- Kuulake mõistlikul helitugevusel mõistliku aja jooksul.
- Ärge suurendage helitugevust, kui teie kuulmine kohaneb.
- Ärge seadke helitugevust nii valjuks, et te ei kuule, mis toimub teie ümber.
- Kasutage ettevaatlikult või ajutiselt lõpetage kõrvaklappide kasutamine potentsiaalselt ohtlikes olukordades.
- Kõrvaklappidest tulev liigne helirõhk võib teie kuulmist kahjustada.
- Nende kõrvaklappide kasutamine autoroolis nii, et mõlemad kõrvad on kaetud, ei ole soovitatav ning võib mõnedes riikides olla ka ebaseaduslik.

- Teie enda ohutuse nimel vältige muusikast või kõnedest tulevaid segamisi, kui olete liikluses või teistes potentsiaalselt ohtlikes olukordades.

Üldine informatsioon

Toote kahjustumise või mittetöötamise vältimiseks:

! Ettevaatust

- Ärge hoidke kõrvaklappe liigse kuumuse käes.
- Ärge kukutage kõrvaklappe maha.
- Ärge pritsige kõrvaklappidele vett ega vedelikke.
- Ärge kastke kõrvaklappe vette.
- Ärge kasutage kõrvaklappide puhastamiseks puhastusvahendeid, mis sisaldavad alkoholi, ammoniaaki, benseeni või abrasiive.
- Kui kõrvaklapid vajavad puhastamist, siis kasutage selleks pehmet riidet. Kui vaja, siis niisutage riidet väga väikeses koguses puhtas või seebivees.
- Ärge jätke sisseehitatud akut liigse kuumuse kätte, nt otsene päikesevalgus, tuli või sarnane.
- Plahvatuse oht, kui aku on valesti välja vahetatud. Asendage ainult sama või võrdväärset tüüpi akuga.

Tegevus- ja hoiustamistemperatuurid

- Ärge kasutage ega hoiustage seadet kohas, kus temperatuur on alla -15°C või üle 55°C (kuni 90%-lises niiskuses).
- Kõrged või madalad temperatuurid võivad lühendada sisseehitatud aku eluiga.

2 Teie Bluetooth juhtmeta kõrvaklapid

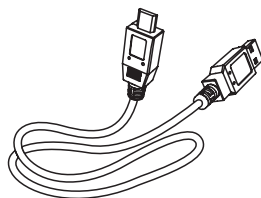
Õnnitleme teid ostu puhul ja tere tulemast Philipsi kasutajaks! Et saada täielikult osa Philipsi poolt pakutavast toest, siis registreerige oma toode aadressil www.philips.com/welcome.

Nende Philipsi juhtmeta kõrvaklappidega saate:

- pidada mugavalt käed-vabad režiimis kõnesid;
- nautida ja hallata juhtmevabalt muusikat;
- lülituda muusika ja kõnede vahel.



Laadimisümbri

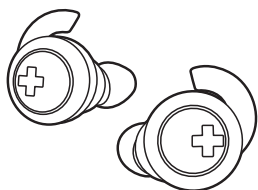


USB laadimiskaabel (ainult laadimiseks)



Kiire alustamise juhend

Mis on varustuses?



Philipsi Bluetooth juhtmeta kõrvaklapid BASS+ SHB4385

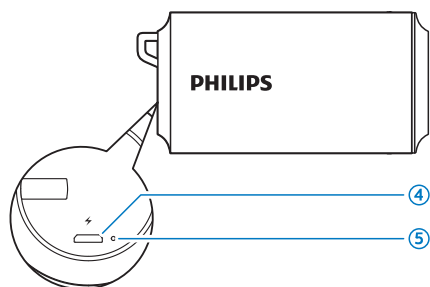
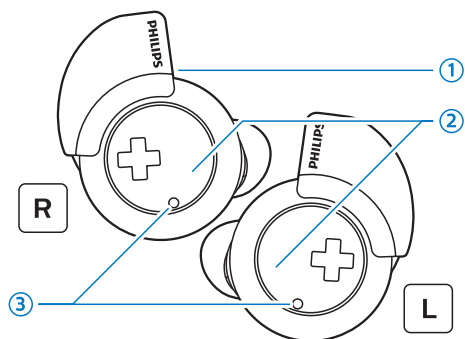


Vahetatavad kummist kõrvapadjad (x 2 paari)

Teised seadmed

Mobiiltelefonid ja seadmed (näiteks arvutid, tahvelarvutid, Bluetooth seadmed, MP3-mängijad jne), millel on Bluetooth tugi ja mis on nende kõrvaklappidega ühilduvad (vaadake peatükki „Tehnilised andmed“ leheküljel 10).

Ülevaade teie Bluetooth juhtmeta kõrvaklappidest



1. Mikrofon
2. Multifunktsionaalsed nupud
3. LED indikaator (kõrvaklapid)
4. Mikro USB laadimispesa
5. LED indikaator (laadimisümbris)

3 Alustamine

Aku laadimine

Märkus

- Enne kõrvaklappide esmakordset kasutamist laadige kõrvaklappide akut 5 tundi. See tagab optimaalse aku mahutavuse ja eluea.
- Kahjustuste vältimiseks kasutage vaid kompleksisolevat USB laadimiskaablit.
- Enne kõrvaklappide laadimist lõpetage kõne, kuna nende laadimine lülitab kõrvaklapid välja.

Laadimisümbris

Ühendage USB laadimiskaabli üks ots laadimisümbrise külge ning teine ots vooluallika külge.

↳ Laadimisümbris alustab laadimist.

- Kui laadimisümbris laeb, siis kuvatakse valge LED tuli.
- Kui laadimisümbris on täielikult täis laetud, siis valge LED kustub.

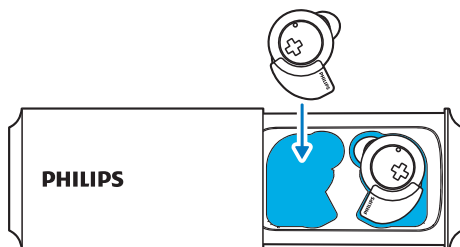


Kõrvaklapid

Pange kõrvaklapid laadimisümbrisele.

↳ Kõrvaklapid alustavad laadimist.

- Kui kõrvaklapid laevad, siis kuvatakse valge LED tuli.
- Kui kõrvaklapid on täielikult täis laetud, siis valge LED kustub.



Nõuanne

- Tavaliselt võtab täielikult täis laadimine aega 2 tundi (kõrvaklappide või laadimisümbrise).

Kõrvaklappide mõlema poole sidumine

- 1 Veenduge, et kõrvaklapid on täiesti täis laetud.
- 2 Vajutage ja hoidke 2 sekundit all mõlema kõrvaklappide poole multifunktsionaalset nuppu.
 - ↳ Valge LED tuli mõlemal kõrvaklappide poolel vilgub 3 korda.
 - ↳ Kõrvaklappide mõlemad pooled ühendatakse automaatselt.
 - ↳ Kõrvaklapid on valmis Bluetooth toega seadmega ühenduma.

Kõrvaklappide sidumine Bluetooth toega seadmega

- 1 Lülitage oma mobiiltelefonil Bluetooth funktsioon sisse.
- 2 Siduge peakomplekt mobiiltelefoniga. Lisainformatsiooni saamiseks vaadake mobiiltelefoni kasutusjuhendit.



Nõuanne

- Kõrvaklapid hoiavad 2 viimast seadet mälus. Kui proovite siduda üle 2 seadme, siis kõige varem seotud seade asendatakse uuega.
- Järgmine näide kirjeldab, kuidas siduda kõrvaklappe mobiiltelefoniga.

- 1 Aktiveerige oma mobiiltelefonil Bluetooth ning valige **Philips SHB4385**.
- 2 Kui küsitakse kõrvaklappide parooli, siis sisestage „0000“ (4 nulli). Kõrgema Bluetooth profiiliga kui 3.0 mobiiltelefonidel ei pea te sisestama parooli.



Philips SHB4385

4 Kõrvaklappide kasutamine

Kõrvaklappide ühendamine Bluetooth toega seadmega

- 1 Lülitage oma mobiiltelefon/Bluetooth toega seade sisse.
- 2 Vajutage ja hoidke 2 sekundit all mõlema kõrvaklappide poole multifunktsionaalset nuppu.
 - ↳ Valge LED tuli mõlemal kõrvaklappide poolel vilgub 3 korda.
 - ↳ Kõrvaklappide mõlemad pooled ühendatakse automaatselt.
 - ↳ Kõrvaklapid ühenduvad automaatselt viimase ühendatud mobiiltelefoniga/Bluetooth toega seadmega. Kui viimast ei ole saadaval, proovivad kõrvaklapid ühenduda eelviimase ühendatud seadmega.



Nõuanne

- Kui lülitate mobiiltelefoni/Bluetooth toega seadme sisse või aktiveerite selle Bluetooth funktsiooni pärast kõrvaklappide sisse lülitamist, siis ühendage kõrvaklapid oma mobiiltelefoni/Bluetooth toega seadmega manuaalselt.



Märkus

- Kui peakomplektil ei õnnestu 5 minuti jooksul ühenduda ühegi Bluetooth toega seadmega, lülitub see aku säästmise eesmärgil välja.

Sisse ja välja lülitamine

Ülesanne	Multifunktsionaalne nupp	Tegevus
Kõrva-klappide sisse lülitamine.	Parem- poolne ja vasak- poolne kõrvaklapp	Vajutage ja hoidke 2 sekundit all.
Kõrva-klappide välja lülitamine.	Parem- poolne ja vasak- poolne kõrvaklapp	Vajutage ja hoidke 3 sekundit all. ↳ Valge LED vilgub 3 korda.

Kõnede ja muusika haldamine

Muusika haldamine

Ülesanne	Multifunktsionaalne nupp	Tegevus
Muusika taasesitamise või taasesitamise peatamine.	Parem- poolne kõrvaklapp	Vajutage üks kord.
Helitugevuse suurendamine.	Vasak- poolne kõrvaklapp	Vajutage kaks korda.
Helitugevuse vähendamine.	Vasak- poolne kõrvaklapp	Vajutage üks kord.
Edasi liikumine.	Parem- poolne kõrvaklapp	Vajutage kaks korda.
Tagasi liikumine.	Parem- poolne kõrvaklapp	Vajutage kolm korda.

Kõnede haldamine

Ülesanne	Multifunktsio- naalne nupp	Tegevus
Kõnele vastamine või kõne lõpetamine.	Parem- poolne kõrvaklapp	Vajutage üks kord. ↳ 1 piiks.
Sissetulevast kõnest keeldumine.	Parem- poolne kõrvaklapp	Vajutage ja hoidke 1 sekund all. ↳ 1 piiks.
Kõne ajal helistaja vahetamine.	Parem- poolne kõrvaklapp	Vajutage kaks korda.

Hääljuhtimine

Ülesanne	Multifunktsio- naalne nupp	Tegevus
Siri/Google Now.	Parem- poolne kõrvaklapp	Vajutage kaks korda ja hoidke 1 sekund all.

LED indikaatori olek

Kõrvaklappide staatus	Indikaator
Kõrvaklappid on ühendatud Bluetooth toega seadmega, kui kõrvaklappid on puhkerežiimis või kui kuulate muusikat.	Sinine LED vilgub iga 5 sekundi tagant.
Kõrvaklappid on sidumiseks valmis.	Valge LED vilgub 3 korda.

Kõrvaklappid on sisse lülitatud, aga ei ole Bluetooth toega seadmega ühendatud.

Sinine LED vilgub iga 5 sekundi tagant.
Kui ühendust ei looda, siis lülituvad kõrvaklappid 5 minuti pärast välja.

Aku hakkab tühjaks saama (kõrvaklappid).

Te kuulete kõrvaklappidest "battery low" (aku hakkab tühjaks saama) teadet.

Aku hakkab tühjaks saama (laadimisümbris).

Punane LED laadimisümbrisel vilgub iga 1 sekundi tagant.

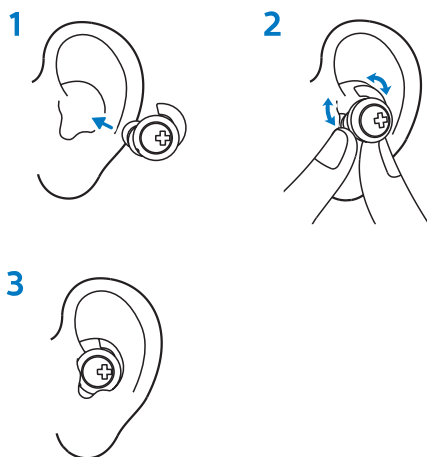
Aku on täielikult täis laetud (kõrvaklappid).

Valge LED kõrvaklappidel on välja lülitatud.

Aku on täielikult täis laetud (laadimisümbris).

Valge LED laadimisümbrisel on välja lülitatud.

Kuidas kõrvaklappe kanda?



5 Tehnilised andmed

Kõrvaklapid

- Muusika taasesitamise aeg: 6 tundi (lisaks 6 tundi laadimisümbrisega)
- Kõneaeg: 6 tundi (lisaks 6 tundi laadimisümbrisega)
- Ooteaeg: 200 tundi
- Laadimisaeg: 2 tundi
- Tavaline täislaadimise aeg: 2 tundi
- Taaslaetav Liitium-ioon aku (105 mAh)
- Bluetooth 4.2, Bluetooth mono tugi (Headset Profile – HSP, Hands-Free Profile – HFP), Bluetooth stereo tugi (Advanced Audio Distribution profile – A2DP; Audio Video Remote Control profile – AVRCP)
- Support audio codec (SBC)
- Sagedusvahemik: 2.402-2.480 GHz
- Saatja võimsus: <20 dBm
- Tegevusraadius: kuni 10 meetrit
- Digitaalne kaja & müra vähendamine
- Automaatne välja lülitamine

Laadimisümbris

- Laadimisaeg: 2 tundi
- Taaslaetav Liitium-ioon aku: 350 mAh
- Toetatud taaslaadimiste arv: 1



Märkus

- Tehnilised andmed võivad muutuda ilma sellest eelnevalt ette teatamata.

6 Märkus

Vastavuse deklaratsioon

Käesolevaga kinnitab Gibson Innovations, et see seade vastab direktiivi 2014/53/EL olulisematele nõudmistele ning teistele olulistele ettekirjutustele. Te leiate vastavuse deklaratsiooni aadressilt www.p4c.philips.com.

Vana toote ja aku hävitamine



Teie seade koosneb kõrgekvaliteedilistest materjalidest ja osadest, mida on võimalik taaskasutada ja ümber töödelda.



See tähis näitab, et seade vastab Euroopa direktiivile 2012/19/EL.



See tähis näitab, et toode sisaldab sisseehitatud akut, mis on vastavuses Euroopa Direktiiviga 2013/56/EL ning seda ei tohi hävitada tavalise majapidamisprügi hulgas.

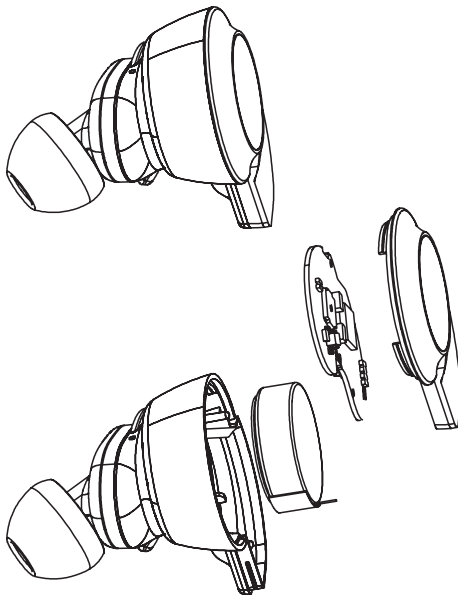
Soovitame tugevalt viia seade pärast eluea lõppemist ametlikku kogumispunkti või Philipsi teeninduskeskusesse, kus spetsialistid saavad sisseehitatud aku eemaldada.

Palun tutvuge kohalike nõuete ja võimalustega vanade elektri- ja elektroonikaseadmete ning taaskäivitavate akude ümbertöötlemise kohta. Järgige kohalikke seadusi ning ärge hävitage seda seadet ega taaskäivitavaid akusid hariliku majapidamisprügi hulgas. Korrektne seadmete ja taaskäivitavate akude hävitamine aitab vältida kahju keskkonnale ja inimestevisele.

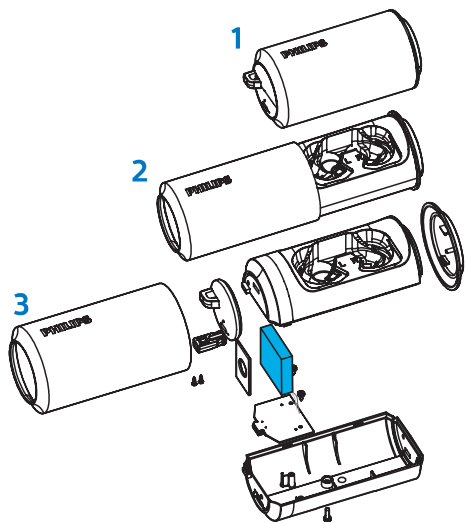
Sisseehitatud aku eemaldamine

Kui teie riigis puuduvad elektrooniliste seadmete kogumis-/ ümbertöötlemispunktid, siis saate keskkonda säästa, kui eemaldate aku enne peakomplekti ära viskamist.

- Enne aku eemaldamist veenduge, et peakomplekt on laadimisümbrise küljest lahti ühendatud.



- Enne aku eemaldamist veenduge, et laadimisümbris on USB laadimiskaabli küljest lahti ühendatud.



Elektromagnetiliste väljade vastavus

See seade vastab kõikidele kehtivatele elektromagnetiliste väljade standarditele ja reguleerimistele.

Keskkonnamaterjalide informatsioon

Selle seadme puhul ei ole kasutatud üleliigset pakkematerjali. Pakendit on lihtne eraldada kolmeks erinevaks materjaliks: kartong (karp), polüstüreenplast (puhver), polüetüleen (kotike, kaitsev vahtplast).

Teie seade sisaldab materjale, mida on võimalik ümber töödelda ja korduvalt kasutada, kui seade on lahti võetud selleks litsentseeritud ettevõttes.

Pakkematerjalide, vanade akude ning seadmete hävitamisel järgige kohalikke eeskirju.

Kaubamärgid

Bluetooth

Bluetooth® sõnaühend ja logod on äriühingu Bluetooth SIG, Inc. omand ning äriühing Gibson Innovations Limited kasutab neid litsentsi alusel.

Siri

Siri on äriühingu Apple Inc. USA ja teistes riikides registreeritud kaubamärk.

Google

Google ja Google logo on äriühingu Google Inc. registreeritud kaubamärk.

7 Korduma kippuvad küsimused

Mu Bluetooth kõrvaklapid ei lülitu sisse.

Aku on peaaegu tühi. Laadige kõrvaklappe.

Ma ei saa enda Bluetooth kõrvaklappe mobiiltelefoniga siduda.

Bluetooth on välja lülitatud. Aktiveerige oma mobiiltelefonis Bluetooth ja lülitage mobiiltelefon sisse enne kõrvaklappide sisse lülitamist.

Sidumine ei tööta.

Veenduge, et kõrvaklapid oleksid sidumisrežiimis.

- Järgige selles kasutusjuhendis kirjeldatud samme (vaadake peatükki „Kõrvaklappide sidumine Bluetooth toega seadmega“ leheküljel 7).

Veenduge, et vasakpoolne ja parempoolne kõrvaklapp oleks ühendatud.

- Veenduge, et mõlemal kõrvaklappide poolel olev valge LED tuli vilgub 3 korda.

Kui sidumisega on endiselt probleeme, siis lülitage kõrvaklapid välja. Seejärel lülitage kõrvaklapid taas sisse ning proovige korrata sidumisprotseduuri.

Mobiiltelefon ei leia kõrvaklappe.

- Kõrvaklapid võivad olla ühendatud mõne teise eelnevalt seotud seadmega. Lülitage ühendatud seade välja või liigutage see leivialast välja.

- Sidumised võivad olla kustutatud või kõrvaklapid on eelnevalt seotud mõne teise seadmega. Siduge kõrvaklapid taas mobiiltelefoniga nagu kirjeldatud selles kasutusjuhendis (vaadake peatükki „Kõrvaklappide sidumine Bluetooth toega seadmega“ leheküljel 7).

Mu Bluetooth kõrvaklapid on ühendatud Bluetooth stereo toega mobiiltelefoniga, kuid muusikat taasesitatakse vaid läbi mobiiltelefoni kõlari.

Vaadake oma mobiiltelefoni kasutusjuhendist, kuidas kanda muusika edastamist telefonist üle kõrvaklappidesse.

Helikvaliteet on kehv ja mürane.

Bluetooth heliallikas on leivialast väljas. Vähendage vahemaad kõrvaklappide ja Bluetooth toega seadme vahel või eemaldage nendevahelised takistused.

Helikvaliteet on kehv, kui muusikastriming mobiiltelefonist on väga aeglane või helistriiming ei tööta üldse.

Telefonis ei ole A2DP tuge ja see toetab vaid (mono) HSP/HFP-d (vaadake peatükki „Tehnilised andmed“ leheküljel 10).

Ma kuulen muusikat, kuid ei saa seda oma Bluetooth toega seadmega juhtida (nt taasesitada/taasesitust peatada/edasi kerida/tagasi kerida).

Veenduge, et teie Bluetooth toega seade on AVRCP toega (vaadake peatükki „Tehnilised andmed“ leheküljel 10).

Kõrvaklappide helitugevus on liiga madal.

Mõned Bluetooth toega seadmed ei suuda siduda helitaset kõrvaklappidega läbi helitugevuse sünkroniseerimise. Sellisel juhul peate te kohendama helitugevust nii oma Bluetooth toega seadmel kui ka kõrvaklappidel, et saavutada sobiv helitase.

Mida saan teha, kui kaotan ühe kõrvaklappidest?

Üksikud kõrvaklapid on ostmiseks saadaval enamikes riikides. Te võite lisainformatsiooni saamiseks (nt kohaliku saadavuse, hindade ja tellimisinfo osas) kontakteeruda meie kohaliku klienditeeninduskeskusega. Te leiate kontaktandmed aadressilt www.philips.com/support.

Kuidas saan taastada kõik kõrvaklappide tehaseseaded?

- 1 Eemaldage vana seadme nimi kõrvaklappidelt ning lülitage oma mobiiltelefonil Bluetooth funktsioon sisse.
- 2 Lülitage kõrvaklapid välja. Seejärel vajutage ja hoidke multifunktsionaalset nuppu 11 sekundit.
 - ↳ Te kuulete piiksu. Kõrvaklapid on sidumisrežiimis.
- 3 Mõlemad kõrvaklappide pooled ühendatakse automaatselt (vaadake peatükki "Kõrvaklappide mõlema poole sidumine" leheküljel 5).
 - ↳ Te kuulete piiksu parempoolsest kõrvaklapist ja seejärel vasakpoolsest kõrvaklapist.
- 4 Lülitage Bluetooth funktsioon oma mobiiltelefonil sisse ning valige **Philips SHB4385BK**.

Teise küsimuste korral külastage veebilehekülge www.philips.com/support.

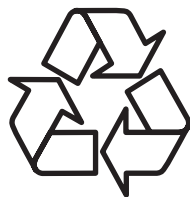


Autoriõigustega kaitstud © Gibson Innovations Limited 2017. Kõik õigused kaitstud.

See toode on loodud ja seda müüakse äriühingu Gibson Innovations Ltd. loal ja äriühing Gibson Innovations Ltd. on selle toote garantiandja.

Philips ja Philipsi kilp on äriühingule Koninklijke Philips N.V. kuuluvad registreeritud kaubamärgid ning neid kasutatakse litsentsi alusel.

UM_SHB4385_00_EN_V1.0



Külastage Philipsit internetis:
<http://www.philips.com>