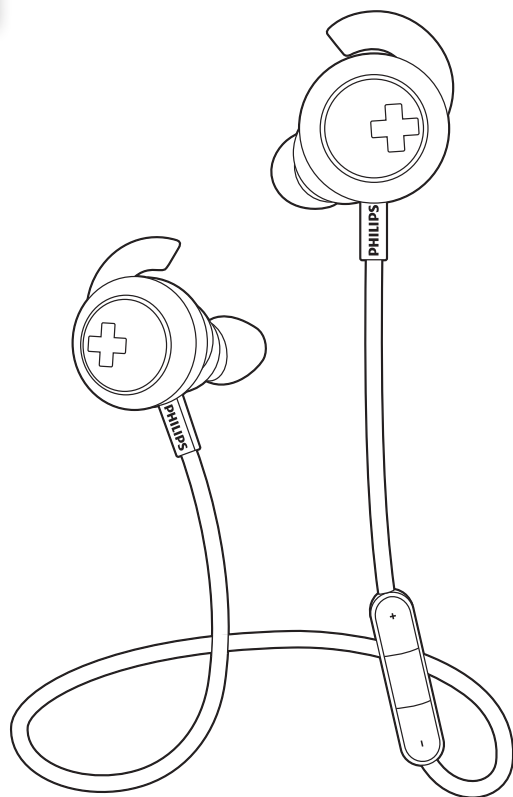


**PHILIPS**

**BASS+**

SHB4305



# Εκτεταμένη τεκμηρίωση χρήστη

Καταχωρήστε το προϊόν σας και λάβετε υποστήριξη από τη διεύθυνση  
[www.philips.com/support](http://www.philips.com/support)



# Πίνακας περιεχομένων

---

<b>1</b>	<b>Σημαντικές οδηγίες ασφαλείας</b>	<b>2</b>
	Ασφάλεια ακοής	2
	Γενικές πληροφορίες	2
<hr/>		
<b>2</b>	<b>Τα ενδύτια ακουστικά σας</b>	
	<b>Bluetooth</b>	<b>3</b>
	Περιεχόμενα συσκευασίας	3
	Άλλες συσκευές	3
	Επισκόπηση των ενδύτιων ακουστικών Bluetooth	3
<hr/>		
<b>3</b>	<b>Ξεκινήστε</b>	<b>5</b>
	Φόρτιση των ακουστικών	5
	Σύζευξη των ακουστικών με το κινητό σας τηλέφωνο	5
<hr/>		
<b>4</b>	<b>Χρήση των ακουστικών</b>	<b>7</b>
	Σύνδεση των ακουστικών σε συσκευή Bluetooth	7
	Διαχείριση κλήσεων και μουσικής	7
	Τρόπος τοποθέτησης	8
	Επιλέξτε τη βέλτιστη εφαρμογή για δυνατά, έντονα μπάσα	8
<hr/>		
<b>5</b>	<b>Τεχνικά στοιχεία</b>	<b>9</b>
<hr/>		
<b>6</b>	<b>Σημείωση</b>	<b>10</b>
	Δήλωση συμμόρφωσης	10
	Απόρριψη παλιών προϊόντων και μπαταριών	10
	Συμμόρφωση με το πρότυπο EMF	10
	Εμπορικά σήματα	11
<hr/>		
<b>7</b>	<b>Συχνές ερωτήσεις</b>	<b>12</b>

# 1 Σημαντικές οδηγίες ασφαλείας

μουσική ή τηλεφωνικές κλήσεις, ενώ βρίσκεστε σε δρόμο με κίνηση ή σε άλλα ενδεχομένως επικίνδυνα περιβάλλοντα.

## Γενικές πληροφορίες

Για να αποφύγετε βλάβη ή δυσλειτουργία:

### ! Προσοχή

- Μην εκθέτετε το ακουστικό σε υπερβολική θερμότητα.
- Μην ρίχνετε το ακουστικό κάτω.
- Τα ακουστικά δεν πρέπει να εκτίθενται σε υγρά.
- Μην βυθίζετε το ακουστικό σε νερό.
- Μην χρησιμοποιείτε καθαριστικά μέσα που περιέχουν αλκοόλ, αμμωνία, βενζίνη ή λειαντικά μέσα.
- Εάν απαιτείται καθαρισμός, χρησιμοποιήστε ένα πανί, και εάν είναι απαραίτητο, βρέξτε το ελαφρά με ελάχιστη ποσότητα νερού ή ήπιου διαλυμένου απορρυπαντικού για να καθαρίσετε το προϊόν.
- Η ενσωματωμένη μπαταρία δεν πρέπει να εκτίθεται σε υπερβολική θερμότητα, όπως ήλιο, φωτιά και παρόμοια.
- Εάν η μπαταρία δεν τοποθετηθεί σωστά υπάρχει κίνδυνος έκρηξης. Η αντικατάσταση πρέπει να γίνεται μόνο με μπαταρία ίδιου ή αντίστοιχου τύπου.

## Ασφάλεια ακοής



### ⚡ Κίνδυνος

- Για να αποφύγετε βλάβες στην ακοή σας, περιορίστε το χρόνο που χρησιμοποιείτε τα ακουστικά σε υψηλή ένταση και ρυθμίστε την ένταση σε ασφαλές επίπεδο. Όσο αυξάνεται η ένταση του ήχου, τόσο μειώνεται ο χρόνος ασφαλούς ακρόασης.

Όταν χρησιμοποιείτε τα ακουστικά, φροντίστε να τηρείτε τις παρακάτω οδηγίες.

- Να ακούτε σε λογική ένταση και για εύλογα χρονικά διαστήματα.
- Προσέχετε να μην προσαρμόζετε την ένταση συνεχώς προς τα πάνω όσο προσαρμόζεται η ακοή σας.
- Μην αυξάνετε την ένταση τόσο που να μην μπορείτε να ακούτε τι γίνεται γύρω σας.
- Σε δυνητικά επικίνδυνες καταστάσεις, να λαμβάνετε μέτρα προφύλαξης ή να διακόπτετε προσωρινά τη χρήση.
- Η υπερβολική πίεση ήχου από ακουστικά μπορεί να προκαλέσει απώλεια ακοής.
- Όταν οδηγείτε, δεν συνιστάται να καλύπτετε και τα δύο σας αυτιά με τα ακουστικά. Σε ορισμένες περιοχές αυτό ενδέχεται να είναι και παράνομο.
- Για δική σας ασφάλεια, αποφύγετε την απόσπαση της προσοχής σας από

## Πληροφορίες σχετικά με τη θερμοκρασία και την υγρασία λειτουργίας και φύλαξης

- Να χρησιμοποιείτε και να φυλάσσετε το προϊόν σε μέρη όπου η θερμοκρασία είναι μεταξύ 0°C (5°F) και 55°C (131°F) (σχετική υγρασία έως και 90%).
- Η διάρκεια ζωής της μπαταρίας ενδέχεται να είναι μικρότερη σε συνθήκες υψηλής ή χαμηλής θερμοκρασίας.

## 2 Τα ενδύτια ακουστικά σας Bluetooth

Συγχαρητήρια για την αγορά σας και καλωσορίσατε στη Philips! Για να επωφεληθείτε πλήρως από την υποστήριξη που προσφέρει η Philips, δηλώστε το προϊόν σας στη διεύθυνση [www.philips.com/welcome](http://www.philips.com/welcome). Με τα συγκεκριμένα ασύρματα ακουστικά της Philips, μπορείτε να κάνετε τα εξής:

- Να απολαμβάνετε άνετες, ασύρματες τηλεφωνικές κλήσεις μέσω handsfree.
- Να ακούτε και να ελέγχετε τη μουσική με ασύρματο τρόπο.
- Να εναλλάσσετε μεταξύ τηλεφωνικών κλήσεων και μουσικής.

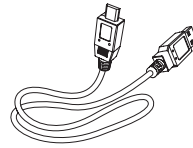
### Περιεχόμενα συσκευασίας



Ενδύτια ακουστικά Bluetooth της Philips SHB4305



Καλύμματα ακουστικών με δυνατότητα αντικατάστασης



Καλώδιο φόρτισης USB (μόνο για φόρτιση)

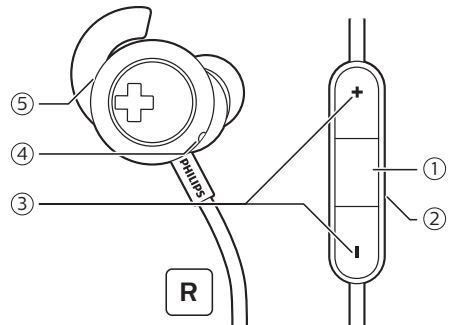


Οδηγός γρήγορης έναρξης

### Άλλες συσκευές

Κινητό τηλέφωνο ή συσκευή (π.χ. φορητός υπολογιστής, PDA, προσαρμογείς Bluetooth, συσκευές αναπαραγωγής MP3 κ.λπ.) που υποστηρίζει τη λειτουργία Bluetooth και είναι συμβατή με τα ακουστικά (δείτε Τεχνικά στοιχεία' στη σελίδα 9).

### Επισκόπηση των ενδύτιων ακουστικών Bluetooth



- ① Κουμπί πολλών λειτουργιών
- ② Μικρόφωνο (πίσω πλευρά)
- ③ Κουμπί ελέγχου έντασης ήχου/κομματιών
- ④ Ένδειξη LED
- ⑤ Υποδοχή φόρτισης Micro USB

# 3 Ξεκινήστε

## Φόρτιση των ακουστικών



### Προειδοποίηση

- Φόρτιση μόνο με εγκεκριμένο τροφοδοτικό USB DC 5V/0,5 A.



### Σημείωση

- Προτού χρησιμοποιήσετε τα ακουστικά σας για πρώτη φορά, φορτίστε την μπαταρία για 5 ώρες, ώστε να εξασφαλίσετε βέλτιστη χωρητικότητα και διάρκεια ζωής της μπαταρίας.
- Χρησιμοποιείτε μόνο το γνήσιο καλώδιο φόρτισης USB για να αποφύγετε τυχόν βλάβες.
- Ολοκληρώστε την κλήση σας προτού φορτίσετε τα ακουστικά, καθώς η σύνδεση των ακουστικών για φόρτιση θα έχει ως αποτέλεσμα την απενεργοποίησή τους.

Συνδέστε το παρεχόμενο καλώδιο φόρτισης USB:

- με την υποδοχή φόρτισης micro USB των ακουστικών και
  - με τον εγκεκριμένο φορτιστή/θύρα USB ενός υπολογιστή.
- ↳ Η ενδεικτική λυχνία LED ανάβει με λευκή χρώμα κατά τη διάρκεια της φόρτισης και σβήνει όταν τα ακουστικά έχουν φορτιστεί πλήρως.



### Συμβουλή

- Συνήθως, ένας πλήρης κύκλος φόρτισης διαρκεί 2 ώρες.

## Σύζευξη των ακουστικών με το κινητό σας τηλέφωνο

Προτού χρησιμοποιήσετε τα ακουστικά με το κινητό σας τηλέφωνο για πρώτη φορά, κάντε σύζευξη με ένα κινητό τηλέφωνο. Η ολοκλήρωση της διαδικασίας σύζευξης με επιτυχία εξασφαλίζει μια μοναδική κρυπτογραφημένη σύνδεση μεταξύ των ακουστικών και του κινητού τηλεφώνου. Τα ακουστικά αποθηκεύουν τις τελευταίες 8 συσκευές στη μνήμη. Αν δοκιμάσετε να κάνετε σύζευξη σε περισσότερες από 8 συσκευές, η παλαιότερη συζευγμένη συσκευή αντικαθίσταται από τη νέα.

- 1 Βεβαιωθείτε ότι τα ακουστικά είναι πλήρως φορτισμένα και έχουν απενεργοποιηθεί.
- 2 Πατήστε παρατεταμένα το κουμπί πολλών λειτουργιών για 6 δευτερόλεπτα μέχρι το μπλε και το λευκό LED να αναβοσβήνουν εναλλάξ.  
↳ Τα ακουστικά παραμένουν σε λειτουργία σύζευξης για 5 λεπτά.
- 3 Βεβαιωθείτε ότι το κινητό τηλέφωνο είναι ενεργοποιημένο και ότι η λειτουργία Bluetooth που διαθέτει είναι ενεργοποιημένη.
- 4 Κάντε σύζευξη των ακουστικών με το κινητό τηλέφωνο. Για λεπτομερείς πληροφορίες, ανατρέξτε στο εγχειρίδιο χρήσης του κινητού σας τηλεφώνου.

Το παράδειγμα που ακολουθεί δείχνει τον τρόπο σύζευξης των ακουστικών με το κινητό σας τηλέφωνο.

- 1** Ενεργοποιήστε τη λειτουργία Bluetooth του κινητού σας τηλεφώνου και επιλέξτε **BASS+ In-Ear**
- 2** Εισαγάγετε τον κωδικό πρόσβασης των ακουστικών «0000» (4 μηδενικά), αν σας ζητηθεί. Για τα κινητά τηλέφωνα με τη λειτουργία Bluetooth 3.0 ή μεταγενέστερη, δεν χρειάζεται να εισαγάγετε κωδικό πρόσβασης.



**BASS+ In-Ear**



# 4 Χρήση των ακουστικών

## Σύνδεση των ακουστικών σε συσκευή Bluetooth

- 1 Ενεργοποιήστε το κινητό τηλέφωνο/τη συσκευή Bluetooth.
- 2 Πατήστε παρατεταμένα το κουμπί πολλών λειτουργιών για 2 δευτερόλεπτα για να ενεργοποιήσετε τα ακουστικά.
  - ↳ Η μπλε λυχνία LED αναβοσβήνει.
  - ↳ Τα ακουστικά επανασυνδέονται αυτόματα με το κινητό τηλέφωνο/τη συσκευή Bluetooth με τα οποία είχαν συνδεθεί την τελευταία φορά. Αν η συσκευή που χρησιμοποιήθηκε την τελευταία φορά δεν είναι διαθέσιμη, τα ακουστικά προσπαθούν να επανασυνδεθούν με την προτελευταία συνδεδεμένη συσκευή.

### Συμβουλή

- Αν ενεργοποιήσετε το κινητό τηλέφωνο/τη συσκευή Bluetooth ή ενεργοποιήσετε τη λειτουργία Bluetooth αφού ενεργοποιήσετε τα ακουστικά, θα πρέπει να επανασυνδέσετε τα ακουστικά και το κινητό τηλέφωνο/τη συσκευή Bluetooth με μη αυτόματο τρόπο.

### Σημείωση

- Αν τα ακουστικά δεν καταφέρουν να συνδεθούν με καμία συσκευή Bluetooth εντός εμβέλειας μέσα σε 5 λεπτά, θα απενεργοποιηθούν αυτόματα για να εξοικονομήσουν μπαταρία.

## Διαχείριση κλήσεων και μουσικής

### Ενεργοποίηση/Απενεργοποίηση

Εργασία	Κουμπί	Λειτουργία
Ενεργοποιήστε τα ακουστικά.	Κουμπί πολλών λειτουργιών	Πατήστε για 2 δευτερόλεπτα. ↳ Η μπλε λυχνία LED αναβοσβήνει..
Απενεργοποιήστε τα ακουστικά.	Κουμπί πολλών λειτουργιών	Πατήστε για 4 δευτερόλεπτα. ↳ Η λευκή λυχνία LED ανάβει και σβήνει σταδιακά

### Έλεγχος της μουσικής

Εργασία	Κουμπί	Λειτουργία
Αναπαραγωγή ή παύση μουσικής.	Κουμπί πολλών λειτουργιών	Πατήστε μία φορά.
Προσαρμογή έντασης.	+/-	Πατήστε μία φορά.
Μετακίνηση προς τα εμπρός.	+	Πατήστε για 2 δευτερόλεπτα.
Μετακίνηση προς τα πίσω.	-	Πατήστε για 2 δευτερόλεπτα.

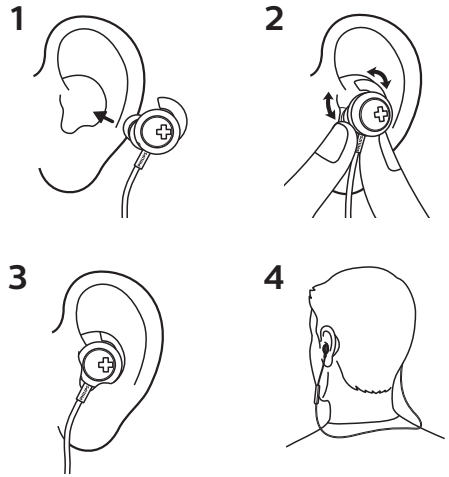
### Έλεγχος κλήσεων

Εργασία	Κουμπί	Λειτουργία
Λήψη/τερματισμός κλήσης.	Κουμπί πολλών λειτουργιών	Πατήστε μία φορά. ↳ 1 ηχητικό σήμα.
Μετάβαση σε άλλον καλούντα στη διάρκεια μιας κλήσης.	Κουμπί πολλών λειτουργιών	Πατήστε δύο φορές.

## Κατάσταση ένδειξης άλλων ακουστικών

Κατάσταση ακουστικών	Ένδειξη
Τα ακουστικά είναι συνδεδεμένα με μια συσκευή Bluetooth, ενώ βρίσκονται σε λειτουργία αναμονής ή ενώ ακούτε μουσική.	Η μπλε ενδεικτική λυχνία LED αναβοσβήνει κάθε 8 δευτερόλεπτα.
Τα ακουστικά είναι έτοιμα για σύζευξη.	Η λυχνία LED αναβοσβήνει με μπλε και λευκό χρώμα εναλλάξ..
Τα ακουστικά είναι ενεργοποιημένα αλλά δεν είναι συνδεδεμένα με κάποια συσκευή Bluetooth.	Η μπλε ενδεικτική λυχνία LED αναβοσβήνει γρήγορα. Αν δεν είναι δυνατή η σύνδεση, τα ακουστικά θα απενεργοποιηθούν μέσα σε 5 λεπτά.
Χαμηλή στάθμη μπαταρίας.	Η λευκή λυχνία LED αναβοσβήνει 2 φορές κάθε 150 δευτερόλεπτα μέχρι τα ακουστικά να αποφορτιστούν.
Η μπαταρία είναι πλήρως φορτισμένη.	Η λευκή λυχνία LED είναι απενεργοποιημένη.

## Τρόπος τοποθέτησης



## Επιλέξτε τη βέλτιστη εφαρμογή για δυνατά, έντονα μπάσα



# 5 Τεχνικά στοιχεία

- Χρόνος μουσικής: 6 ώρες
- Χρόνος ομιλίας: 5,5 ώρες
- Χρόνος αναμονής: 110 ώρες
- Τυπική διάρκεια πλήρους φόρτισης: 2 ώρες
- Επαναφορτιζόμενη μπαταρία πολυμερών λιθίου (110 mAh)
- Bluetooth 4.0, υποστήριξη μονοφωνικής λειτουργίας Bluetooth (Προφίλ Headset - HSP, Προφίλ Hands-Free - HFP), υποστήριξη στερεοφωνικής λειτουργίας Bluetooth (Προφίλ Advanced Audio Distribution - A2DP, Προφίλ Audio Video Remote Control - AVRCP)
- Εύρος συχνοτήτων: 2,402 - 2,480 GHz
- Ισχύς πομπού: <20 dBm
- Εύρος λειτουργίας: Έως 10 μέτρα (33 πόδια)
- Αυτόματη απενεργοποίηση



## Σημείωση

- Οι προδιαγραφές ενδέχεται να αλλάξουν χωρίς προειδοποίηση.

# 6 Σημείωση

## Δήλωση συμμόρφωσης

Με το παρόν η Gibson Innovations δηλώνει ότι το προϊόν συμμορφώνεται με τις ουσιώδεις απαιτήσεις και τις λοιπές σχετικές διατάξεις της Οδηγίας 2014/53/EU. Μπορείτε να βρείτε τη Δήλωση Συμμόρφωσης στη διεύθυνση [www.p4c.philips.com](http://www.p4c.philips.com).

## Απόρριψη παλιών προϊόντων και μπαταριών



Το προϊόν σας έχει σχεδιαστεί και κατασκευαστεί με υλικά και εξαρτήματα υψηλής ποιότητας, τα οποία μπορούν να ανακυκλωθούν και να ξαναχρησιμοποιηθούν.



Αυτό το σύμβολο δηλώνει ότι το προϊόν καλύπτεται από την Ευρωπαϊκή Οδηγία 2012/19/EU.



Αυτό το σύμβολο δηλώνει ότι το προϊόν περιέχει μπαταρίες που καλύπτονται από την Ευρωπαϊκή Οδηγία 2013/56/EU, οι οποίες δεν μπορούν να απορριφθούν μαζί με τα συνηθισμένα οικιακά απορρίμματα. Ενημερωθείτε σχετικά με το τοπικό σύστημα ξεχωριστής συλλογής ηλεκτρικών και ηλεκτρονικών προϊόντων και μπαταριών. Να ακολουθείτε τους τοπικούς κανονισμούς και να μην απορρίπτετε το προϊόν και τις

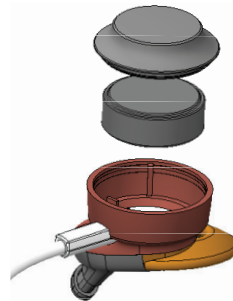
μπαταρίες μαζί με τα συνηθισμένα οικιακά απορρίμματα. Η σωστή απόρριψη παλιών προϊόντων και μπαταριών συμβάλλει στην αποφυγή αρνητικών επιπτώσεων για το περιβάλλον και την ανθρώπινη υγεία..

## Αφαιρέστε την ενσωματωμένη μπαταρία

### Σημείωση

- Βεβαιωθείτε ότι έχετε αποσυνδέσει τα ακουστικά από το καλώδιο φόρτισης USB πριν αφαιρέσετε την μπαταρία.

Εάν δεν υπάρχει σύστημα συλλογής/ανακύκλωσης ηλεκτρονικών προϊόντων στη χώρα σας, μπορείτε να προστατεύσετε το περιβάλλον αφαιρώντας και ανακυκλώνοντας την μπαταρία προτού απορρίψετε τα ακουστικά.



## Συμμόρφωση με το πρότυπο EMF

Το συγκεκριμένο προϊόν συμμορφώνεται με όλα τα ισχύοντα πρότυπα και τους κανονισμούς σχετικά με την έκθεση σε ηλεκτρομαγνητικά πεδία.

### Πληροφορίες σχετικά με την προστασία του περιβάλλοντος

Κάθε περιπτώ στοιχείο συσκευασίας έχει παραληφθεί. Η συσκευασία έχει γίνει έτσι

ώστε να είναι εύκολος ο διαχωρισμός σε τρία υλικά: χαρτόνι (κουτί), αφρώδες πολυστυρένιο (υλικό προστασίας από χτυπήματα) και πολυαιθυλένιο (σακουλάκια, προστατευτικό αφρώδες φύλλο). Το σύστημα αποτελείται από υλικά που μπορούν να ανακυκλωθούν και να επαναχρησιμοποιηθούν εάν αποσυναρμολογηθεί από μια ειδικευμένη εταιρεία. Τηρείτε τους τοπικούς κανονισμούς σχετικά με την απόρριψη υλικών συσκευασίας, άδειων μπαταριών ή παλιού εξοπλισμού.

---

## Εμπορικά σήματα

Το σήμα/ονομασία και τα λογότυπα Bluetooth αποτελούν ιδιοκτησία της Bluetooth SIG, Inc. και οποιαδήποτε χρήση αυτών των σημάτων από την **Gibson Innovations** πραγματοποιείται κατόπιν άδειας.

---

# 7 Συχνές ερωτήσεις

## Τα ακουστικά Bluetooth δεν ενεργοποιούνται.

Η στάθμη της μπαταρίας είναι χαμηλή. Φορτίστε το ακουστικό.

## Δεν είναι δυνατή η σύζευξη των ακουστικών Bluetooth με κινητό τηλέφωνο.

Η λειτουργία Bluetooth είναι απενεργοποιημένη. Ενεργοποιήστε τη λειτουργία Bluetooth στο κινητό σας τηλέφωνο και ενεργοποιήστε το κινητό τηλέφωνο προτού ενεργοποιήσετε τα ακουστικά.

## Η σύζευξη δεν λειτουργεί.

Βεβαιωθείτε ότι τα ακουστικά βρίσκονται σε λειτουργία σύζευξης.

- Ακολουθήστε τα βήματα που περιγράφονται σε αυτό το εγχειρίδιο χρήσης (δείτε Σύζευξη των ακουστικών με το κινητό σας τηλέφωνο' στη σελίδα 5).
- Βεβαιωθείτε ότι η λυχνία LED αναβοσβήνει με μπλε και λευκό χρώμα εναλλάξ, προτού αφήσετε το κουμπί πολλών λειτουργιών. Μην αφήσετε το κουμπί αν βλέπετε μόνο την μπλε λυχνία LED.

## Το κινητό τηλέφωνο δεν μπορεί να εντοπίσει το ακουστικό.

- Τα ακουστικά μπορούν να συνδεθούν σε μια προηγούμενης συζευγμένη συσκευή. Απενεργοποιήστε τη συνδεδεμένη συσκευή ή μετακινήστε την εκτός εμβέλειας.
- Ενδέχεται να έχει πραγματοποιηθεί επαναφορά της σύζευξης ή προηγούμενη σύζευξη των ακουστικών με άλλη συσκευή. Πραγματοποιήστε εκ νέου σύζευξη των ακουστικών με το κινητό τηλέφωνο, όπως περιγράφεται στο εγχειρίδιο χρήσης (δείτε Σύζευξη των ακουστικών με το κινητό σας τηλέφωνο' στη σελίδα 5).

## Τα ακουστικά Bluetooth είναι συνδεδεμένα με ένα κινητό τηλέφωνο με στερεοφωνική λειτουργία Bluetooth, αλλά η μουσική αναπαράγεται μόνο από το ηχείο του κινητού τηλεφώνου.

Ανατρέξτε στο εγχειρίδιο χρήσης του κινητού σας τηλεφώνου. Επιλέξτε την ακρόαση μουσικής μέσω των ακουστικών.

## Η ποιότητα του ήχου είναι κακή και ακούγονται παράσιτα.

Η συσκευή Bluetooth βρίσκεται εκτός εμβέλειας. Μειώστε την απόσταση μεταξύ των ακουστικών και της συσκευής Bluetooth ή αφαιρέστε τα εμπόδια μεταξύ τους.

## Η ποιότητα του ήχου είναι κακή όταν η μετάδοση ήχου από το κινητό τηλέφωνο είναι πολύ αργή ή όταν δεν λειτουργεί καθόλου.

Βεβαιωθείτε ότι το κινητό σας τηλέφωνο δεν υποστηρίζει μόνο (μονοφωνικό) HSP/HFP, αλλά και τη λειτουργία A2DP (δείτε Τεχνικά στοιχεία' στη σελίδα 9).

**Ακούω αλλά δεν μπορώ να ελέγξω τη μουσική στη συσκευή Bluetooth (π.χ. αναπαραγωγή/παύση/μετακίνηση προς τα εμπρός/πίσω).**

Βεβαιωθείτε ότι η πηγή ήχου Bluetooth υποστηρίζει AVRCP (δείτε Τεχνικά στοιχεία στη σελίδα 9).

**Πώς μπορώ να έχω την καλύτερη απόδοση μπάσων από τα ακουστικά μου;**

Για βέλτιστη απόδοση μπάσων, τα ακουστικά θα πρέπει να εφαρμόσουν καλά και στεγανά στα κανάλια των αυτιών σας.

Τα ανθρώπινα αυτιά είναι όλα τα μοναδικά. Το μέγεθος και το σχήμα διαφέρουν από άτομο σε άτομο και αυτός είναι ο λόγος για τον οποίο τα ακουστικά συνοδεύονται από τρία ζευγάρια καλυμμάτων διαφορετικής σχεδίασης. Δοκιμάστε καθένα από αυτά κατά την αναπαραγωγή μουσικής και επιλέξτε το ζευγάρι που παρέχει τη βέλτιστη άνεση και την καλύτερη απόδοση μπάσων. Επίσης, θα παρατηρήσετε ότι η σωστή τοποθέτηση των ακουστικών αποκλείει επίσης περισσότερους από τους περιβάλλοντες θορύβους.

**Για περαιτέρω υποστήριξη, επισκεφτείτε τη διεύθυνση [www.philips.com/support](http://www.philips.com/support).**



2017 © Gibson Innovations Limited. Με την επιφύλαξη παντός δικαιώματος.  
Αυτό το προϊόν έχει κατασκευαστεί και πωλείται υπό την ευθύνη της Gibson  
Innovations Ltd. και η Gibson Innovations Ltd. είναι η εγγυήτρια για αυτό το προϊόν.  
Η Philips και η Philips Shield Emblem είναι κατοχυρωμένα εμπορικά σήματα της  
Koninklijke Philips N.V. και χρησιμοποιούνται κατόπιν άδειας από την Koninklijke Philips  
N.V.

UM\_SHB4305\_00\_EL\_V1.0  
WK1732

