

دائمًا في خدمتك

سيُجَل منتجك واحصل على الدعم من  
[www.philips.com/welcome](http://www.philips.com/welcome)

SHB4000

هل لديك أي سؤال؟  
اتصل بـ Philips



دليل المستخدم

**PHILIPS**



10	6	<b>الأسئلة المتداولة</b>
		يتعدّر تشغيل سماعة الرأس المزوّدة بـ Bluetooth.
10		فشل عملية الإقران مع الهاتف المحمول.
10		يتعدّر إجراء عملية الإقران.
10		يتعدّر على الهاتف المحمول إيجاد سماعات الرأس.
10		يتعدّر عمل الطلب الصوتي أو إعادة الطلب تم توصيل سماعة الرأس بهاتف محمول ممكن لاستخدام استيريو Bluetooth، لكن سيتم تشغيل الموسيقى على مكبر صوت الهاتف المحمول فقط.
10		جودة الصوت سيئة كما يمكن سماع صوت طقطقة.
10		جودة الصوت سيئة عندما يكون الدفق من الهاتف المحمول بطيئاً جداً أو عند تعدّر تشغيله.
10		أستطيع أن أستمع إلى الموسيقى على جهازي ولكن لا أستطيع التحكم بها (مثلاً، التخطي للأمام/للخلف).
11		

2	1	<b>هام:</b>
2		سلامة السمع
2		التوافق مع EMF
2		معلومات عامة
2		التخلص من المنتج القديم
3		إزالة البطارية المدمجة
3		إشعار للاتحاد الأوروبي

4	2	<b>سماعة رأس استيريو مزوّدة بـ bluetooth</b>
4		مقدمة
4		محتويات الصندوق
4		ما الذي ستحتاج إليه أيضاً
4		التوافق
5		نظرة عامة حول سماعة رأس استيريو مزوّدة بـ Bluetooth

6	3	<b>الشروع في العمل</b>
6		شحن السماعة
6		إقران سماعة الرأس مع الهاتف المحمول

7	4	<b>استخدام سماعات الرأس</b>
7		توصيل السماعة بهاتف محمول
7		توفير الطاقة التلقائي
7		استخدام سماعة الرأس
8		كيفية وضع سماعة الرأس

9	5	<b>البيانات التقنية</b>
---	---	-------------------------

لنفادي إحقاق الضرر بالمنتج أو تعطله:

- لا تعرّض سماعات الرأس للحرارة المفرطة.
  - لا توقع سماعات الرأس.
  - لا يجوز تعريض الجهاز للتقطير أو الببل.
  - لا تعمر سماعات الرأس بالمياه.
  - لا تستخدم مواد تنظيف تحتوي على الكحول أو النشادر أو البنزين أو المواد الكاشطة.
  - إذا أردت تنظيف المنتج، استخدم قطعة قماش ناعمة، إذا لزم الأمر فلتكن رطبة مع كمية قليلة من المياه أو صابون لطيف مخفف لتنظيف المنتج.
- حول التشغيل ودرجات حرارة التخزين**
- لا تتم بتشغيل المنتج أو تخزينه في مكان تنخفض فيه درجة الحرارة إلى ما دون 15- درجة مئوية (5 درجات فهرنهايت) أو تتخطى 55 درجة مئوية (131 درجة فهرنهايت) إذ يمكن لهذا أن يقصّر فترة استهلاك البطارية.
  - لا تعرّض البطارية المضمنة لمصادر الحرارة المفرطة شأن أشعة الشمس أو النار أو ما شابه.

## التخلص من المنتج القديم

تم تصميم المنتج وتصنيعه من أجود المواد والمكونات القابلة لإعادة التدوير وإعادة الاستخدام.



عند إرفاق رمز الحاوية المدولبة هذه بالمنتج، فهذا يعني أن الإرشاد الأوروبي 2002/96/EC يشمل هذا المنتج. يُرجى الاطلاع على نظام التجميع المحلي المنفصل لكل من المنتجات الإلكترونية والكهربائية. يُرجى العمل وفق القوانين المحلية وعدم التخلص من المنتجات القديمة مع النفايات المنزلية العادية. فالنتخلص من المنتج القديم بطريقة صحيحة يساعد على منع حدوث تبعات سلبية محتملة تؤثر في البيئة وصحة الإنسان.

## سلامة السمع



### ⚡ خطر

- لتجنب تضرر السمع، ضع حد لوقت استخدامك سماعات الرأس بمستوى صوت عالٍ، وعين مستوى الصوت على مستوى آمن. كلما اشتد مستوى الصوت صحياً، قل وقت الاستماع الآمن.

## احرص على اتباع الإرشادات التالية لدى وضع سماعة الرأس.

- استمع إلى الصوت بمستوى معقول ولفترات زمنية معقولة.
- احرص على عدم ضبط مستوى الصوت لأعلى باستمرار بينما يتكيف سمعك مع المستوى المضبوط.
- لا تكثر من إدارة زر تغيير مستوى الصوت لأعلى بحيث تعجز عن سماع ما يدور من حولك.
- عليك التنبيه أو التوقف مؤقتاً عن استخدام الجهاز في حالات قد تنطوي على مخاطر.
- قد يفقد ضغط الصوت المفرط المتأتي من سماعات الرأس السمع.
- لا يُنصح باستخدام هذه السماعة أثناء القيادة مع تغطية كلتا الأذنين، كما يمكن أن يعتبر هذا الأمر غير قانوني في بعض المناطق أثناء القيادة.
- لضمان سلامتك، تجنّب وسائل اللهب الناتجة عن الموسيقى أو المكالمات الهاتفية أثناء تواجدك في زحمة سير أو بيئات خطيرة محتملة أخرى.

## التوافق مع EMF

يتوافق هذا الجهاز مع كافة المعايير والقوانين القابلة للتطبيق والمتعلقة بالتعرض للكهربو ومغناطيسية.

## إشعار للاتحاد الأوروبي



تعلن شركة WOOX Innovations بموجب هذا المستند أن هذا المنتج متوافق مع المتطلبات الأساسية وغيرها من أحكام التوجيه الأوروبي 1999/5/EC.

العلامات التجارية هي ملك لشركة Koninklijke Philips Electronics N.V. أو مالكها المعنيين. إن علامة الكلمة **Bluetooth** وشعاراتها تملكها شركة Bluetooth SIG, Inc، وتملك Koninklijke Philips Electronics N.V حق استخدام علامات مماثلة بموجب ترخيص.

## التخلص من البطارية

يحتوي المنتج على بطاريات معتمدة من قبل التوجيه الأوروبي 2006/66/EC، ولا يمكن التخلص منها مع النفايات المنزلية العادية.



يرجى الاطلاع على القوانين المحلية المتعلقة بمجموعة البطاريات المنفصلة. إن التخلص السليم من البطاريات يمنع أي نتائج سلبية محتملة على البيئة وصحة الإنسان معاً.

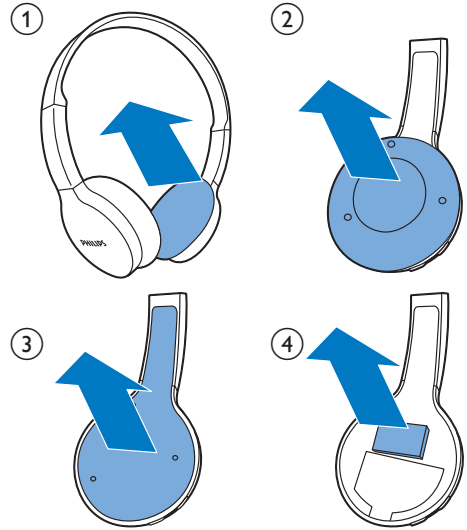
## إزالة البطارية المدمجة



تحذير

- تأكد من فصل السماعة عن كبل شحن USB قبل إزالة البطارية

إذا لم يتوفر نظام تجميع/إعادة تدوير للمنتجات الإلكترونية في بلدك، يمكنك عندئذ حماية البيئة عبر إزالة البطارية وإعادة تدويرها قبل التخلص من السماعة.





PHILIPS

• دليل البدء السريع

## 2 سماعة رأس استيريو مزوّدة بـ bluetooth

تهانينا على شرائك المنتج، ومرحباً بك في Philips!  
للاستفادة بالكامل من الدعم الذي تقدمه Philips، قم  
بتسجيل منتجك في [www.philips.com/welcome](http://www.philips.com/welcome).

### مقدمة

- بفضل سماعة رأس استيريو مزوّدة بـ Bluetooth من Philips هذه، يمكنك:
- الاستمتاع بإجراء مكالمات لاسلكية بكل راحة
- الاستمتاع بالموسيقى اللاسلكية والتحكم بها
- التبديل بين المكالمات والموسيقى

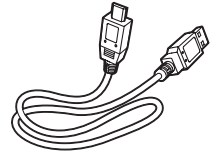
### ما الذي ستحتاج إليه أيضاً

- هاتف محمول يتمتع بميزة تشغيل دفق استيريو Bluetooth ويتوافق مع ملف تعريف Bluetooth A2DP. أجهزة أخرى (مفكرات، أجهزة مساعدة رقمية شخصية، محوّلات Bluetooth، مشغلات MP3، إلخ) متوافقة أيضاً إذا تشاركت ملفات تعريف Bluetooth التي تدعمها سماعات الرأس. إن ملفات التعريف هذه خاصة بـ الاتصال اللاسلكي بدون استخدام اليدين:
- ملفات تعريف سماعة رأس المزوّدة بـ Bluetooth (HSP) أو ملف تعريف Bluetooth بدون استخدام اليدين (HFP).
- للاستماع إلى الاستيريو لاسلكياً:
- ملف تعريف توزيع الصوت المتقدم (A2DP) الخاص بـ Bluetooth.
- للتحكم بالموسيقى لاسلكياً:
- ملف تعريف التحكم عن بُعد بالصوت والفيديو المتقدم (AVRCP) الخاص بـ Bluetooth.

### محتويات الصندوق



- سماعة رأس استيريو SHB4000/SHB4000WT مزوّدة بـ Bluetooth من Philips

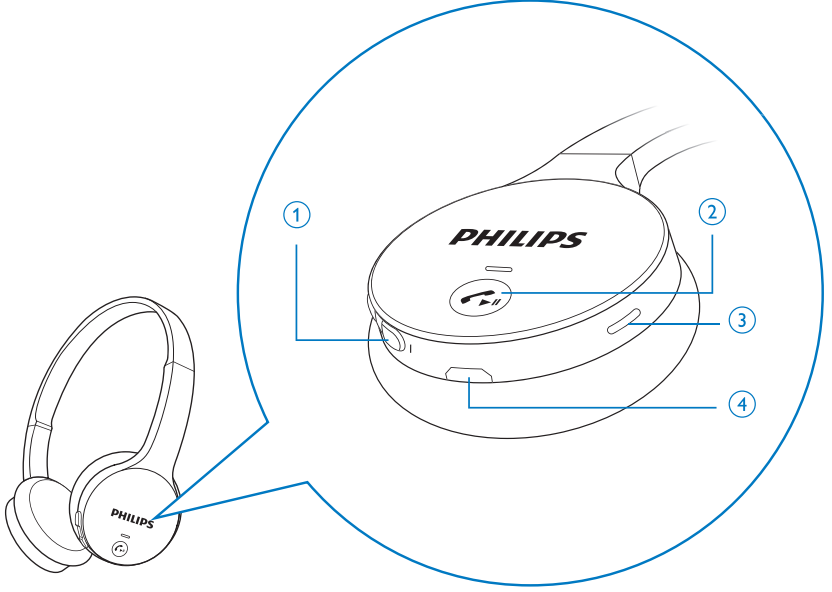


- كبل شحن USB


### التوافق

تتوافق سماعة الرأس مع الهواتف المحمولة الممكنة لاستخدام Bluetooth. مزوّدة بميزة Bluetooth إصدار 3.0. كما تعمل مع أجهزة تتمتع بإصدارات أخرى Bluetooth تدعم ملف تعريف سماعة الرأس (HSP) وملف تعريف بدون استخدام اليدين (HFP) وملف تعريف توزيع الصوت المتقدم (A2DP) وملف تعريف التحكم عن بُعد بالصوت والفيديو (AVRCP).

## نظرة عامة حول سماعة رأس استيريو مزودة بـ Bluetooth



① التحكم بمستوى الصوت/المسار

- ② 
- تشغيل سماعة الرأس أو إيقاف تشغيلها
  - تشغيل/إيقاف مؤقت/إجابة على مكالمات/إنهاء مكالمات/إعادة الطلب/رفض مكالمات

③ ميكروفون

④ فتحة الشحن

## 3 الشروع في العمل

### شحن السماعة

تحذير

- قبل استخدام سماعة الرأس للمرة الأولى، قم بشحن البطارية لمدة أربع ساعات للحصول على القدرة القصوى للبطارية وعلى وقت الاستهلاك الأمثل.
- استخدم فقط كبل شحن USB الأصلي لتفادي أي ضرر.
- أنه المكاملة قبل شحن سماعة الرأس إذ إن توصيل سماعة الرأس لشحنها سيؤدي إلى إيقاف تشغيل الوحدة.

قم بتوصيل سماعة الرأس بمنفذ USB المزود بالطاقة بواسطة كبل شحن USB.

لـ يضيء LED باللون الأبيض أثناء الشحن وينطفئ عندما تصبح سماعة الرأس مشحونة بالكامل.

تلميح

- عادةً، يتطلب الشحن الكامل ثلاث ساعات.

خمس دقائق.

4 إقران سماعة الرأس مع الهاتف المحمول. للحصول على تفاصيل، راجع دليل المستخدم الخاص بهاتفك المحمول.

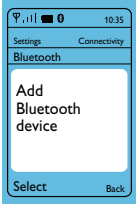
يتم عرض عينة عن عملية الإقران أدناه.

1 قم بتنشيط ميزة Bluetooth الخاصة بهاتفك المحمول وابحث عن رقم طراز سماعة الرأس

2 في الهواتف المحمولة التي تتمتع بإصدار EDR+2.1 لـ Bluetooth أو أعلى، لا تحتاج إلى إدخال رمز كلمة المرور

3 من بين الأجهزة التي تم العثور عليها، حدد Philips SHB4000.

• أدخل "0000" (4 أصفار) إذا تمت مطابقتك بإدخال رمز pin الخاص بسماعة الرأس



## إقران سماعة الرأس مع الهاتف المحمول


قبل استخدام سماعة الرأس للمرة الأولى مع هاتفك المحمول، قم بإقرانها معه تؤدي عملية الإقران الناجحة إلى تأسيس ارتباط مشفر فريد من نوعه بين سماعة الرأس والهاتف المحمول. تخزن سماعة الرأس ثمانية ارتباطات على الأقل في الذاكرة. إذا حاولت إقران أكثر من ثمانية أجهزة، سيتم استبدال الارتباط التابع لأول أجهزة تم إقرانها بالارتباط الجديد.

- 1 تأكد من تشغيل الهاتف المحمول وتنشيط ميزة Bluetooth.
- 2 تأكد من أن سماعة الرأس مشحونة ومتوقفة عن التشغيل.
- 3 اضغط باستمرار على «**+**» حتى يومض ضوء LED باللون الأبيض والأزرق بالتناوب.
- لـ سماعة الرأس في وضع إقران يستمر



## 4 استخدام سماعات الرأس

### توصيل السماعة بهاتف محمول

- 1 قم بتشغيل الهاتف المحمول الخاص بك.
- 2 اضغط باستمرار على «» لتشغيل سماعة الرأس.
  - لـ يومض LED باللون الأزرق.
  - لـ تتصل سماعة الرأس تلقائياً بآخر جهاز متصل. إذا لم يكن آخر جهاز متوفراً، تحاول سماعة الرأس إعادة الاتصال بثاني آخر جهاز متصل.






- إذا قمت بتشغيل الهاتف المحمول أو ميزة Bluetooth بعد تشغيل سماعة الرأس، قم بتوصيل سماعة الرأس من قائمة Bluetooth الموجودة في هاتفك المحمول.

### توفير الطاقة التلقائي

- إذا تعذر على سماعة الرأس الاتصال بأي جهاز مزوّد بـ Bluetooth موجود ضمن النطاق خلال خمس دقائق، تتوقف عن التشغيل تلقائياً لتوفير عمر البطارية.

### استخدام سماعة الرأس

المهمة	الإجراء	الصوت أو مؤشر LED
تشغيل سماعة الرأس	اضغط باستمرار على «  » لأكثر من ثانية واحدة	إشارة صوتية قصيرة واحدة
إيقاف تشغيل سماعة الرأس	• اضغط باستمرار على «  » لأكثر من 4 ثوانٍ • ضوء ثابت باللون الأبيض	• إشارة صوتية واحدة طويلة
بدء تشغيل الموسيقى أو إيقافها مؤقتاً	اضغط على «  »	إشارة صوتية قصيرة واحدة

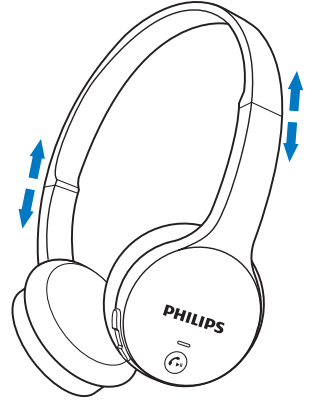
إشارة صوتية قصيرة واحدة	اضغط على «  »	الإجابة على المكالمات أو إنهاؤها.
إشارة صوتية قصيرة واحدة	اضغط باستمرار على «  »	رفض المكالمات.
إشارة صوتية قصيرة واحدة	اضغط على «  » مرتين	إعادة الاتصال بالرقم الأخير
إشارة صوتية واحدة طويلة	اضغط على «  » مرتين	تبديل المتصل أثناء مكالمات.
إشارة صوتية قصيرة واحدة	اضغط على «  »	ضبط مستوى الصوت
إشارة صوتية قصيرة واحدة	اضغط باستمرار على «  » +	التخطي للأمام
إشارة صوتية قصيرة واحدة	اضغط باستمرار على «  » -	التخطي للخلف

### حالات ومؤشرات أخرى

المؤشر	حالة سماعة الرأس
يومض مؤشر LED باللون الأزرق كل 6 ثوانٍ	تتصل سماعة الرأس بجهاز مزوّد بـ Bluetooth، عندما تكون سماعة الرأس في وضع الاستعداد أو أثناء استماعك إلى الموسيقى.
يومض مؤشر LED باللون الأبيض والأزرق بالتناوب	سماعة الرأس جاهزة لعملية الإقران
يومض LED باللون الأزرق بسرعة.	سماعة الرأس قيد التشغيل ولكنها غير متصلة بجهاز مزوّد بـ Bluetooth.
يومض LED باللون الأزرق مرتين في الثانية.	يوجد مكالمات واردة.
يومض LED باللون الأبيض.	مستوى طاقة البطارية منخفض.
إن LED باللون الأبيض مطفأ.	البطارية مشحونة بشكل كامل.

## كيفية وضع سماعة الرأس

اضبط عصابة الرأس لأفضل ملاءمة.



## 5 البيانات التقنية

- ما يصل إلى 9 ساعات تشغيل وتحديث
- ما يصل إلى 200 ساعة في وضع الاستعداد
- الوقت العادي للشحن بشكل كامل: 3 ساعات
- بطارية ليثيوم بوليمر قابلة لإعادة الشحن (200 مللي أمبير)
- Bluetooth 3.0، اعتماد Bluetooth فردي (ملف تعريف سماعة الرأس - HSP وملف التعريف بدون استخدام اليدين - HFP)، استيريو Bluetooth معتمد (ملف تعريف توزيع الصوت المتقدم - A2DP؛ ملف تعريف التحكم عن بُعد بالصوت والفيديو - AVRCP)
- نطاق التشغيل: ما يصل إلى 15 متراً (50 قدماً)
- عصابة رأس قابلة للضبط والطّي
- غطاء سماعة الرأس إسفنجي ناعم لعزل الضجيج
- تقليل الضوضاء والصدى الرقمي
- إيقاف الطاقة تلقائياً
- التحقق من حالة البطارية
- مواصفات المنتج عرضة للتغيير بدون إشعار مسبق.

## 6 الأسئلة المتداولة

### يتعدّر عمل الطلب الصوتي أو إعادة الطلب

يمكن للهاتف المحمول ألا يدعم هذه الميزة.

تم توصيل سماعة الرأس بهاتف محمول ممكن لاستخدام استيريو Bluetooth، لكن سيتم تشغيل الموسيقى على مكبر صوت الهاتف المحمول فقط.

قد يتمتع الهاتف المحمول بخيار الاستماع إلى الموسيقى عبر مكبر صوت أو سماعة رأس.

- راجع دليل المستخدم الخاص بهاتفك المحمول حول كيفية تحويل الموسيقى إلى سماعة الرأس

### جودة الصوت سيئة كما يمكن سماع صوت طقطقة.

مصدر صوت Bluetooth يقع خارج النطاق.

- قلّص المسافة بين سماعة الرأس ومصدر صوت Bluetooth أو أزل الحواجز الموجودة بينهما.

### جودة الصوت سيئة عندما يكون الدفق من الهاتف المحمول بطيئاً جداً أو عند تعذر تشغيله.

قد يدعم الهاتف المحمول (فردى) HSP/HFP فقط ولكن ليس A2DP.

- راجع دليل المستخدم الخاص بالهاتف المحمول للحصول على معلومات مفصّلة حول التوافق.

### يتعدّر تشغيل سماعة الرأس المزوّدة بـ Bluetooth.

مستوى طاقة البطارية منخفض.

- اشحن سماعة الرأس

### فشل عملية الإقران مع الهاتف المحمول.

Bluetooth معطل.

- قم بتمكين ميزة Bluetooth على هاتفك المحمول، ثم قم بتشغيل الهاتف قبل تشغيل سماعة الرأس

### يتعدّر إجراء عملية الإقران.

سماعة الرأس ليست في وضع الإقران.

- اتبع الخطوات الواردة في دليل المستخدم هذا.
- تأكد من أن LED يومض باللون الأبيض والأزرق بالتناوب قبل تحرير «» لا تتوقف عن الضغط باستمرار على الزر بعد رؤية LED باللون الأزرق فقط

### يتعدّر على الهاتف المحمول إيجاد سماعات الرأس.

يمكن توصيل سماعات الرأس بجهاز تم إقرانه مسبقاً.

- أوقف تشغيل الجهاز الموصول أو انقله إلى مكان خارج نطاق الاتصال.
- يمكن أن يكون قد تم إعادة ضبط عمليات الإقران أو يمكن أن يكون قد تم إقران سماعات الرأس مسبقاً مع جهاز آخر.
- قم بإقران سماعات الرأس مع الهاتف المحمول مجدداً كما هو مبين في دليل المستخدم.

## أستطيع أن أستمع إلى الموسيقى على جهازي ولكن لا أستطيع التحكم بها (مثلاً، التخطي للأمام/للخلف).

لا يدعم مصدر صوت **AVRCP Bluetooth**.

- راجع دليل المستخدم الخاص بمصدر الصوت للحصول على معلومات مفصلة حول التوافق.

يُرجى زيارة [www.philips.com/support](http://www.philips.com/support) لمزيد من الدعم.



© 2014 WOOX Innovations Limited. جميع الحقوق محفوظة.  
إن Philips والشعار على شكل درع الخاص بـ Philips هما علامتان  
تجارتيتان مسجلتان لشركة Koninklijke Philips N.V. يتم استخدامهما  
من قبل شركة WOOX Innovations Limited بموجب ترخيص من قبل  
شركة Koninklijke Philips N.V.

