

PHILIPS

Pārnēsājama
skaļrunis

SD700

Lietošanas instrukcija



Reģistrējiet savu preci un saņemiet atbalstu

www.philips.com/support

Satura rādītājs

1 Svarīgi	3
Dzirdes drošība	3

2 Jūsu pārnēsājamo skaļrunis	5
Ievads	5
Iepakojuma saturs	5
Skaļruņa pārskats	6

3 Darbības uzsākšana	7
Elektriskās barošanas padeve	7
Ieslēgšana vai izslēgšana	7
Atskaņošanas avota izvēlēšanās	8

4 Atskaņošana	9
Atskaņošana no Bluetooth ierīcēm	9
Atskaņošana no Micro USB kartes vai USB atmiņas ierīces	10
Atskaņošana no ārējās audioierīces	11
FM radio klausīšanās	11
Klausīšanās austiņās	12
Skaļuma regulēšana	12

5 Informācija par precī	13
Specifikācijas	13
USB atskaņošanas informācija	14

6 Darbības traucējumu novēršana	15
Par Bluetooth ierīci	15

7 Jūsu ievēribei	17
Atbilstība	17
Rūpes par apkārtējo vidi	17
Preču zīmju paziņojums	18

1 Svarīgi



Brīdinājums

- Nekad nenoņemiet ierīces korpusu.
 - Nekad neļļojiet nevienu no šīs ierīces detaļām.
 - Nekad nenovietojiet šo ierīci uz citas elektriskās aparatūras.
 - Novietojiet ierīci tiešā saules gaismā, atklātās līesmas vai karstuma avotu tuvumā.
-
- Izlasiet šo lietošanas instrukciju.
 - Ievērojiet visus norādījumus.
 - Nelietojiet ierīci ūdens tuvumā.
 - Nenobloķējiet ventilācijas atveres. Uzstādiet atbilstoši ražotāja norādījumiem.
 - Novietojiet ierīci karstuma avotu tuvumā, piemēram, netālu no radiatora, sildītāja, krāsns vai citas ierīces (ieskaitot pastiprinātājus), kas rada siltumu.
 - Lietojiet tikai ražotāja noteiktos piederumus/aksesuārus.
 - Ierīces apkopi un remontu uzticiet tikai kvalificētam servisa centra personālam. Apkope un remonts ir nepieciešams tad, ja ierīce jebkāda veidā ir bojāta, piemēram, uz ierīces ir uzlijis šķidrums vai tajā ir iekritis kāds priekšmets, ierīce ir tikusi pakļauta lietus vai mitruma iedarbībai, tā nedarbojas, kā nākas, vai arī tā ir nokritis zemē.
 - Bateriju nedrīkst pakļaut pārmērīgam karstumam, piemēram, tiešiem saules stariem, ugunij u.tml.
 - Ierīci nedrīkst apšļakstīt vai apliet ar nekādiem šķidrumiem.

- Novietojiet uz ierīces priekšmetus, kas var to apdraudēt (piemēram, ar šķidrumu pildītus traukus, aizdegta sveces).

Dzirdes drošība



Klausieties mērenā skaļumā.

- Klausoties austiņās pārāk skaļi, var tikt bojāta jūsu dzirde. Šīs ierīces skaņas skaļuma diapazons var sasniegt tik augstu decibelu līmeni, ka, klausoties maksimālā skaļumā pat mazāk nekā minūti, tas var izraisīt dzirdes zudumu pat veselām personām. Augstākie decibelu līmeņi ir paredzēti personām, kuras jau var būt piedzīvojušas daļēju dzirdes zudumu.
- Skaņa var būt maldinoša. Laika gaitā jūsu dzirdes “komforta līmenis” pielāgojas augstākiem skaņas skaļuma līmeņiem. Tāpēc pēc ilgstošas klausīšanās skaļuma līmenis, kas jums šķiet “normāls”, patiesībā var būt pārāk skaļš un kaitīgs jūsu dzirdei. Lai pasargātu sevi no tā, noregulējiet skaļumu dzirdei drošā līmenī, pirms jūsu dzirde ir pielāgojusies, un negrieziet skaļāk.

Lai uzstādītu dzirdei drošu skaļuma līmeni:

- Noregulējiet skaļumu zemā līmenī.
- Lēnām grieziet skaļāk, līdz saklausāt skaņu skaidri un bez kropļojumiem.

Klausieties saprātīgu laika posmu:

- Ilgstoša dzirdes pakļaušana skaņas iedarbībai pat “drošā” skaļuma līmenī arī var izraisīt dzirdes zudumu.
- Izmantojiet savu aparatūru saprātīgi un ievērojiet atbilstošus pārtraukumus.
- Klausoties austiņās, ievērojiet šādus norādījumus:
- Klausieties dzirdei drošā skaļumā saprātīgu laika posmu.
- Esiet uzmanīgi regulējot skaļumu, kad jūsu dzirde ir pieradusi pie esošā skaļuma līmeņa.
- Negrieziet skaņu tik skaļi, ka nedzirdat apkārt notiekošo.
- Potenciāli bīstamās situācijās esiet piesardzīgi vai arī īslaicīgi pārtrauciet ierīces lietošanu.



Piezīme

- Identifikācijas datu plāksnīte atrodas ierīces apakšā.

2 Jūsu pārnēsājamais skaļrunis

Apsveicam ar jūsu pirkumu un laipni lūdzam Philips! Lai pilnībā izmantotu Philips piedāvātā atbalsta iespējas, reģistrējiet savu preci www.philips.com/welcome.

Ievads

Ar šo skaļruni jūs varat:

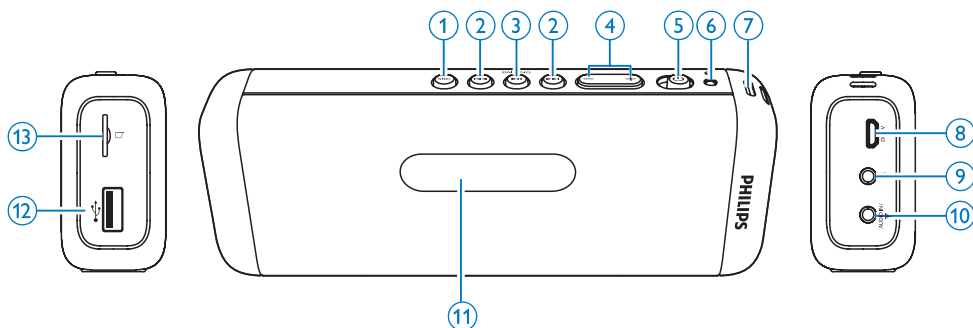
- klausīties FM radiostacijas; un
- izbaudīt audioatskaņošanu no Micro SD kartes, USB atmiņas ierīcēm, Bluetooth iespējojām ierīcēm un citām ārējām audioierīcēm.

Iepakojuma saturs

Pārbaudiet un atpazīstiet iepakojuma saturu:

- Skaļrunis
- USB kabelis uzlādei
- FM antena
- Īsā lietošanas pamācība
- Drošības un informācijas datu lapa

Skaļruņa pārskats



1. SRC

- Izvēlēties audioatskaņošanas avotu.

2. ⏮ / ⏭

- Izvēlēties ierakstu.
- Meklēt atskaņošanas laikā.
- Noregulēt FM radiostacijas frekvenci.

3. ►II / PAIRING (►II/Savienošana pārī)

- SD, USB vai Bluetooth režīmā nospieš, lai pauzētu vai atsāktu atskaņošanu.
- Bluetooth režīmā nospieš un trīs sekundes turēt nospiestu, lai pārtrauktu aktīvo Bluetooth savienojumu vai ieietu pārī savienošanas režīmā.
- FM režīmā nospieš un divas sekundes turēt nospiestu, lai automātiski saglabātu FM radiostacijas.
- FM režīmā spieš, lai izvēlētos atmiņā saglabātās radiostacijas.

4. +/-

- Noregulēt skaļumu.

5. ⏻

- Ieslēgt vai izslēgt ierīci.

6. Bluetooth indikators

7. Atvere aukliņas piestiprināšanai

8. DC 5V (Līdzstrāva 5V)

- Uzlādēt iebūvēto bateriju.

9. 🎧

- Pievienot austiņas.

10. AUDIO IN/▽ (Audiosignāla ievade/▽)

- Pievienot ārēju audioierīci.
- Pievienot FM antenu.

11. Displeja panelis

- Aplūkot aktuālo statusu.

12. 🔄

- Pievienot USB atmiņas ierīci.

13. SD ligzda

- Ievietot Micro SD karti.

3 Darbības uzsākšana

Šajā nodaļā sniegtos norādījumus vienmēr izpildiet noteiktajā secībā.

Sazinoties ar Philips, jums tiks pajautāti šīs ierīces modeļa un sērijas numuri.

Modeļa un sērijas numuri ir norādīti šīs ierīces apakšā. Pierakstiet šos numurus šeit:

Modeļa Nr. _____

Sērijas Nr. _____

Elektriskās barošanas padeve

Skaļruņa darbības enerģiju nodrošina iebūvēta atkārtoti uzlādējama baterija.

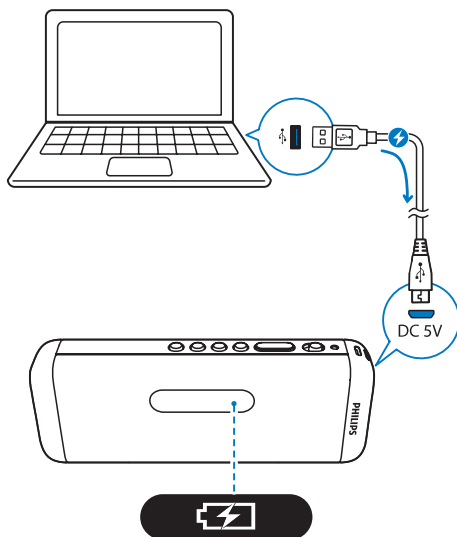
Piezīme

- Pirms lietošanas pilnībā uzlādējiet iebūvēto bateriju.
- Atkārtoti uzlādējamai baterijai ir ierobežots iespējamo uzlādes ciklu skaits. Baterijas darbmūžs un iespējamo uzlādes ciklu skaits ir atkarīgs no lietošanas un iestatījumiem.

Lai uzlādētu iebūvēto bateriju:


Pievienojiet komplektācijā iekļauto USB vadu:

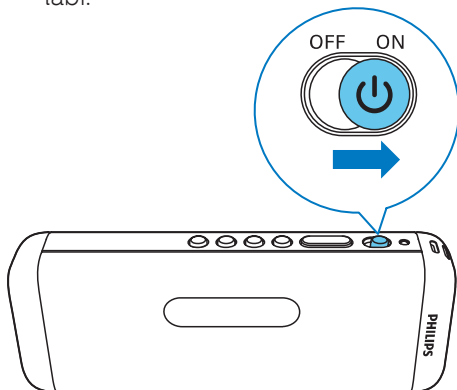
- skaļruņa ligzdai **DC 5V**;
- datora USB ligzdai.




Baterijas statuss	Baterijas ikonas (🔋) darbība
Zems jaudas līmenis	Mirgo
Lādējas	Deg nepārtraukti
Pilnībā uzlādēta vai lādēšana apturēta	Nedeg

Ieslēgšana vai izslēgšana

- Lai ierīci ieslēgtu, pabīdīt  slēdzi pa labi.




- ↳ Ierīce ieslēdzas pēdējā atskaņotā avota režīmā.
- Lai ierīci izslēgtu, pabīdīt  slēdzi pa kreisi.

Pārslēgšana dabai draudzīgajā EKO gaidstāves režīmā

SD, USB, Audio-in vai Bluetooth režīmā šī ierīce automātiski pārslēdzas dabai draudzīgajā EKO gaidstāves režīmā šādās situācijās:

- Mūzikas atskaņošana ir pārtraukta 15 minūtes ilgi;
- 15 minūšu laikā netiek ievietota Micro SD karte, USB ierīce vai Audio-in audiosignāla ievades kabelis; vai
- Bluetooth savienojums 15 minūtes nav aktīvs.

Lai atgrieztos SD/USB/Audio-in/Bluetooth režīmā:

- Nospiež taustiņu , lai atsāktu atskaņošanu; vai
- Pabīdīt ieslēgšanas/izslēgšanas slēdzi, lai ierīci vispirms izslēgtu, tad atkal to ieslēgt.

Atskaņošanas avota izvēlēšanās

Atkārtoti spiež taustiņu **SRC**, lai izvēlētos atskaņošanas avotu: FM radiouztvērēju, USB, SD, Bluetooth vai audiosignāla ievadi Audio-in.

4 Atskaņošana

Atskaņošana no Bluetooth ierīcēm

Šajā skaļrunī jūs varat klausīties audiosaturu no Bluetooth iespējamām ierīcēm.

Ierīces savienošana



Piezīme

- Pārliecinieties, vai jūsu Bluetooth ierīce ir saderīga ar šo ierīci.
- Pirms Bluetooth ierīces savienošanas pārī ar šo ierīci izlasiet tās lietošanas instrukcijā par Bluetooth saderību.
- Ierīce var saglabāt atmiņā maksimums 4 pārī savienotas ierīces. Piektā pārī savienotā ierīce aizstās pirmo pārī savienoto ierīci.
- Pārliecinieties, vai jūsu ierīcē ir ieslēgta Bluetooth funkcija un vai ierīce ir iestatīta kā redzama visām pārējām Bluetooth ierīcēm.
- Jebkurš šķērslis starp šo ierīci un Bluetooth ierīci var samazināt efektīvās darbības attālumu.
- Novietojiet skaļruni atstātus no citām elektroniskām ierīcēm, kas var radīt darbības traucējumus.
- Efektīvās darbības attālums starp skaļruni un sapāroto Bluetooth ierīci ir apmēram 10 metri.

- 1 Atkārtoti spiediet taustiņu **SRC**, lai izvēlētos Bluetooth atskaņošanas avotu.
 - ↳ Displejā parādās indikācija **[bt]** un Bluetooth indikators lēni mirgo zilā krāsā.

- 2 Nospiediet un turiet nospiestu taustiņu **PAIRING**, līdz skaļrunis nopīkst.
 - ↳ Ierīce ir gatava savienoties pārī.
 - ↳ Bluetooth indikators ātri mirgo zilā krāsā.
- 3 Savā Bluetooth ierīcē aktivizējiet Bluetooth un meklējiet Bluetooth ierīces.
- 4 Savā Bluetooth ierīcē izvēlieties **[Philips SD700]**, lai veiktu savienošanu pārī un izveidotu savienojumu. Ja nepieciešams, ievadiet "0000" kā savienošanas pārī paroli.
 - ↳ Pēc veiksmīgas savienošanas pārī un savienojuma izveides skaļrunis divreiz nopīkst, un Bluetooth LED indikators pārtrauc mirgot.

Bluetooth indikators	Statuss
Ātri mirgo zils	Gatavs savienoties pārī ar jaunu ierīci
Lēni mirgo zils	Mēģina izveidot savienojumu ar jau iepriekš savienotu ierīci
Nepārtraukti deg zils	Savienojies

Bluetooth iespējamās ierīces atvēršana:

- Nospiediet un trīs sekundes turiet nospiestu taustiņu **PAIRING**;
- Izslēdziet savā ierīcē Bluetooth funkciju; vai
- Pārvietojiet ierīci ārpus efektīvā darbības attāluma.
 - ↳ Ierīce divreiz nopīkst. Bluetooth indikators mirgo zilā krāsā.

Bluetooth iespējotas ierīces atkārtota savienošana:

- Nākamreiz, kad skaļrunis tiek ieslēgts Bluetooth režīmā, tas automātiski savienojas ar pēdējo pārī savienoto ierīci; vai
- Savā Bluetooth ierīcē izvēlieties “**Philips SD700**”, lai sāktu savienošana.

Citas Bluetooth iespējotas ierīces savienošana:

- 1 Nospiediet un trīs sekundes turiet nospiestu taustiņu **PAIRING**, lai pārtrauktu savienojumu ar pašreiz savienoto ierīci.
 - ↳ Skaļrunis ieiet Bluetooth pārī savienošanas režīmā.
- 2 Savienojiet citu Bluetooth ierīci.

Atskaņošana no Bluetooth ierīces

Pēc veiksmīgas Bluetooth savienojuma izveides atskaņojiet audiosaturu savienotajā Bluetooth ierīcē.

- ↳ Audiosaturs tiek straumēts no jūsu Bluetooth ierīces uz šo skaļruni.
- Lai pauzētu vai atsāktu atskaņošanu, nospiediet taustiņu **PAIRING**.

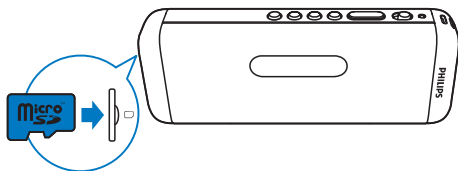
Atskaņošana no Micro USB kartes vai USB atmiņas ierīces

Piezīme


- Pārļiecinieties, vai Micro SD karte vai USB atmiņas ierīce satur atskaņojamu audiosaturu.

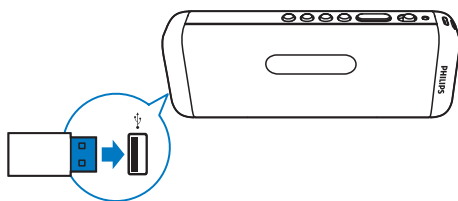
Atskaņošana no Micro SD kartes

- 1 Atkārtoti spiediet taustiņu **SRC**, lai izvēlētos SD kartes atskaņošanas avotu.
 - ↳ Displejā parādās indikācija [**SD**].
- 2 Ievietojiet Micro SD karti SD kartes ligzdā.
 - ↳ Atskaņošana sākas automātiski.



Atskaņošana no USB atmiņas ierīces

- 1 Atkārtoti spiediet taustiņu **SRC**, lai izvēlētos USB atskaņošanas avotu.
 - ↳ Displejā parādās indikācija [**USB**].
- 2 Ievietojiet USB atmiņas ierīci ligzdā 
 - ↳ Atskaņošana sākas automātiski.



Atskaņošanas vadība

Lai vadītu atskaņošanu USB vai SD kartes režīmā, ievērojiet tālāk aprakstīto.

Taustiņš Funkcija

◀◀ / ▶▶ Nospieš, lai pārslēgtu uz iepriekšējo vai nākamo ierakstu.
Nospieš un turēt nospiestu, lai atskaņošanas laikā ātri pārtītu uz priekšu vai atpakaļ; atlaist, lai turpinātu normālu atskaņošanu.

▶▶ Nospieš, lai sāktu, pauzētu vai apturētu atskaņošanu.

Atskaņošana jauktā secībā

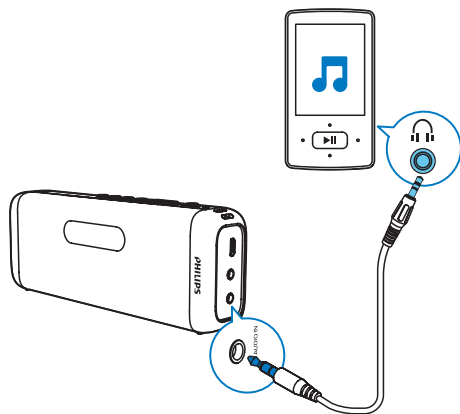
Atskaņošanas laikā vienlaicīgi nospiediet un divas sekundes turiet nospiestu taustiņu ◀◀ un ▶▶.

- ↳ Displejā parādās indikācija [X].
- ↳ Visi ieraksti tiek atskaņoti nejaušā secībā.

Atskaņošana no ārējās audioierīces

Šajā skaļrunī jūs varat klausīties arī ārēju audioierīci, piemēram, MP3 atskaņotāju.

- 1 Atkārtoti spiediet taustiņu **SRC**, lai izvēlētos AUX atskaņošanas avotu.
- 2 Pievienojiet audiosignāla ievades kabeli ar 3,5 mm kontaktspraudņiem abos galos:
 - ligzdai **AUDIO IN** uz šī skaļruņa un
 - austiņu ligzdai uz ārējās ierīces.
- 3 Atskaņojiet audiosaturu ārējā ierīcē (skatīt tās lietošanas instrukciju).



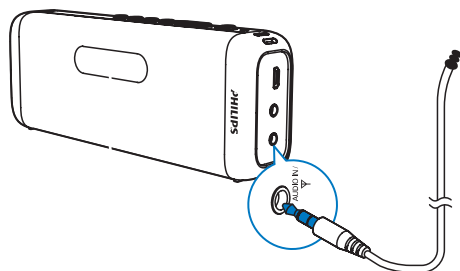
FM radio klausīšanās

FM radiostaciju noregulēšana

Piezīme

- Novietojiet ierīci atstātus no citām elektroniskām ierīcēm, lai novērstu darbības traucējumus.

- 1 Iespraudiet FM antenu ligzdā **AUDIO IN/Ƴ**.



- 2 Atkārtoti spiediet taustiņu **SRC**, lai izvēlētos FM radiouztvērēja atskaņošanas avotu.
- 3 Nospiediet un divas sekundes turiet nospiestu taustiņu ◀◀ / ▶▶.
 - ↳ Ierīce automātiski noregulē radiostaciju ar spēcīgu apraides signālu.

4 Atkārtojiet 3. soli, lai noregulētu citas radiostacijas.

Lai noregulētu radiostacijas frekvenci manuāli:

- Atkārtoti spiediet taustiņu **◀◀ / ▶▶**, līdz noregulējat optimālu uztveršanas frekvenci.

FM radiostaciju automātiska saglabāšana



Piezīme

- Jūs varat saglabāt maksimums 20 radiostacijas.

FM radiouztvērēja režīmā nospiediet un divas sekundes turiet nospiestu taustiņu **▶▶**.

- ↳ Visas pieejamās radiostacijas tiek saglabātas automātiski, tad sākas pirmās saglabātās radiostacijas atskaņošana.



Padoms

- Lai pārtrauktu automātisko saglabāšanu, spiediet taustiņu **◀◀ / ▶▶**.

Saglabāto radiostaciju izvēlēšanās

Radiouztvērēja režīmā atkārtoti spiediet taustiņu **▶▶**, lai izvēlētos atmiņā saglabātu radiostaciju.

Klausīšanās austiņās

Iespraudiet austiņas ierīces ligzdā .

Skaļuma regulēšana

Atskaņošanas laikā spiediet taustiņus **+/-**, lai palielinātu vai samazinātu skaļumu.



Padoms

- Jūs varat nospiegt un divas sekundes turēt nospiestu taustiņu **+/-**, lai skaļumu paaugstinātu vai samazinātu straujāk.

5 Informācija par precī

Piezīme

- Informācija par precī var tikt mainīta bez iepriekšēja brīdinājuma.

Specifikācijas

Pastiprinātājs

Nominālā izvades jauda: 2 x 1,5 W RMS

Frekvences reakcija: 60 – 20 000 Hz, +/- 3 dB

Signāla – trokšņa attiecība: > 70 dBA

Audiosignāla ievades savienojums: 600 mV RMS, 22 kiloomi

Uztvērējs (FM)

Uztveršanas diapazons: FM: 87,5 – 108 MHz

Uztveršanas skalas solis: 50 kHz

– Mono, 26 dB S/T attiecība: < 22 dBf

– Stereo, 46 dB S/T attiecība: > 43 dBf

Meklēšanas jutība: > 28 dBf

Kopējie harmoniskie kropļojumi: < 2%

Signāla – trokšņa attiecība: > 55 dB

Bluetooth

Bluetooth versija: V3.0+EDR

Bluetooth frekvenču josla: 2,402 Hz~2,48 GHz
ISM josla

Bluetooth darbības diapazons: 10 m (brīva telpa)

Skaļrunis

Skaļruņa pretestība: 4 omi

Skaļruņa dzinis: 4 cm pilna diapazona

Jutība: > 79 +/- 3 dB/m/W

Vispārīga informācija

Elektriskās barošanas padeve (caur Micro USB ligzdu): 5 V === 500 mA

Iebūvētā baterija (litija polimēru baterija): 3,7 V, 850 mAh

Elektroenerģijas patēriņš EKO gaidstāves režīmā: < 0,5 W

Izmēri – Galvenā ierīce (p x a x d): 164 x 63 x 33 mm

Svars – Galvenā ierīce: 0,35 kg

USB atskaņošanas informācija

Saderīgās USB ierīces:

- USB zibatmiņa (USB 2.0);
- USB atskaņotāji (flash players) (USB 2.0);
- atmiņas kartes (darbībai ar šo ierīci ir nepieciešams papildu karšu lasītājs, daži vairākkaršu USB lasītāji var netikt atbalstīti).

Atbalstītie USB formāti:

- USB vai atmiņas faila formāts: FAT12, FAT16, FAT32 (sektora izmērs: 512 baiti);
- MP3 bitu pārraides ātrums (datu ātrums): 32–320 kbps un mainīgs bitu pārraides ātrums;
- Maksimālais direktoriju apakšlīmeņu skaits: 8;
- Albumu/mapju maksimālais skaits: 99;
- Ierakstu/virsrakstu maksimālais skaits: 999;
- Failu nosaukums unikodā UTF8 (maksimālais garums: 16 baiti).

Neatbalstītie USB formāti:

- Tukši albumi: tukšs albums ir albums, kas nesatur MP3/WMA failus, un tas netiks parādīts displejā.
- Neatbalstītu formātu faili tiek izlaisti. Piemēram, Word dokumenti (.doc) vai MP3 faili ar nosaukuma paplašinājumu .dlf tiek izlaisti un netiek atskaņoti.
- AAC, WAV, PCM audiofaili;

- Ar DRM (digitālo tiesību pārvaldīšanas tehnoloģiju) aizsargāti WMA faili (.wav, .m4a, .m4p, .mp4, .aac);
- WMA faili Lossless formātā.

6 Darbības traucējumu novēršana



Brīdinājums

- Nekad nenoņemiet šīs ierīces korpusu.

Lai saglabātu garantijas derīgumu, nekad nemēģiniet remontēt ierīci pašu spēkiem.

Ja šīs ierīces lietošanas laikā rodas tās darbības traucējumi, pirms sazināties ar servisa centru, lūdzu, vispirms pārbaudiet tālāk uzskaitītos punktus. Ja problēma netiek atrisināta, dodieties uz Philips interneta vietni (www.philips.com/support). Kad sazināties ar Philips, pārliecinieties, vai ierīce atrodas netālu un vai jums ir pieejami modeļa un sērijas numuri.

Nav barošanas padeves

- Uzlādēt iebūvēto bateriju.

Nav skaņas vai skaņas kvalitāte ir slikta

- Noregulēt skaļumu šajā ierīcē.
- Noregulēt skaļumu savienotajā ierīcē.
- Pārliecināties, vai ir izvēlēts pareizais atskaņošanas avots.

Ierīce nereaģē

- Ieslēgt ierīci.
- Uzlādēt iebūvēto bateriju.
- Vispirms izslēgt ierīci, tad to atkal ieslēgt, lai aktivizētu no gaidstāves režīma.

Slikta radio uztveršana

- Palielināt attālumu starp šo ierīci un citām elektroierīcēm.
- Iespraust FM antenu ligzdā **AUDIO IN/Υ**, lai uzlabotu uztveršanas kvalitāti.
- Pilnībā izvilkot antenu un noregulēt tās pozīciju.

USB ierīce netiek atbalstīta

- Attiecīgā USB ierīce nav saderīga ar šo ierīci. Mēģināt citu USB ierīci.

Par Bluetooth ierīci

Pēc savienojuma izveides ar Bluetooth iespējotu ierīci skaņas kvalitāte ir slikta

- Slikta Bluetooth uztveršana. Pārvietot ierīci tuvāk šim skaļrunim vai novākt jebkurus šķēršļus starp ierīci un šo skaļruni.

Pārī savienojamā ierīcē neizdodas atrast SD700

- Nospiegt un trīs sekundes turēt nospiestu taustiņu **PAIRING**, tad mēģināt vēlreiz.

Nevar izveidot savienojumu ar ierīci

- Ierīces Bluetooth funkcija nav aktivizēta. Skatīt ierīces lietošanas instrukciju, lai uzzinātu, kā aktivizēt Bluetooth funkciju.
- Šis skaļrunis jau ir savienots ar citu Bluetooth ierīci. Pārtraukt savienojumu ar šo ierīci un mēģināt vēlreiz.

Pārī savienotā ierīce pastāvīgi savienojas un atvienojas

- Slikta Bluetooth uztveršana.
Pārvietot ierīci tuvāk šim skaļrunim vai novākt jebkurus šķēršļus starp ierīci un šo skaļruni.
- Dažām ierīcēm Bluetooth savienojums var tikt automātiski pārtraukts enerģijas taupīšanas nolūkā. Tas nenorāda uz šī skaļruņa darbības traucējumiem.

7 Jūsu ievērbai

Jebkuras Gibson Innovations tieši neapstiprinātas šīs ierīces izmaiņas vai modifikācijas var liegt lietotājam ierīces turpmākas izmantošanas tiesības.

Atbilstība

CE 2522

Ar šo Gibson Innovations paziņo, ka šīs skaļrunis atbilst direktīvas 1999/5/EK pamatprasībām un citiem būtiskajiem nosacījumiem.

ES atbilstības deklarācijas kopija ir pieejama www.philips.com/support.

Rūpes par apkārtējo vidi

Nolietotās ierīces un baterijas utilizācija



Jūsu ierīce ir izstrādāta un izgatavota, izmantojot augstas kvalitātes materiālus un sastāvdaļas, kurus var pārstrādāt un lietot atkārtoti.



Šis simbols uz ierīces norāda, ka ierīce atbilst Eiropas Savienības direktīvas 2012/19/ES prasībām.



Šis simbols nozīmē, ka ierīce satur iebūvētu, atkārtoti uzlādējamu bateriju, uz kuru attiecas Eiropas Savienības direktīvas 2013/56/ES prasības, kas nosaka, ka bateriju nedrīkst izmest kopā ar parastiem sadzīves atkritumiem.

Mēs iesakām nogādāt ierīci oficiālā atkritumu savākšanas punktā vai Philips servisa centrā, lai profesionālis izņemtu iebūvēto bateriju.

Lūdzu, noskaidrojiet informāciju par vietējo elektrisko un elektronisko ierīču un atkārtoti uzlādējamu bateriju atsevišķas savākšanas sistēmu.

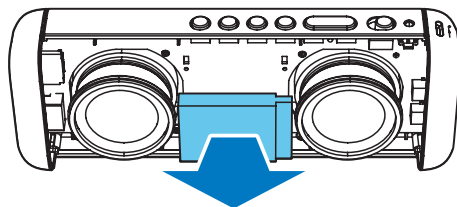
Lūdzu, rīkojieties saskaņā ar vietējiem noteikumiem un nekad neizmetiet nolietotās elektroierīces un izlietotās atkārtoti uzlādējamās baterijas kopā ar parastiem sadzīves atkritumiem. Pareiza jūsu nolietoto elektroierīču un izlietoto atkārtoti uzlādējamu bateriju utilizācija palīdz novērst iespējamo kaitējumu apkārtējai videi un cilvēku veselībai.



Uzmanību

- Iebūvētās baterijas izņemšana anulē garantiju un var neatgriezeniski sabojāt šo ierīci.

Lai izņemtu iebūvēto bateriju, vienmēr nogādājiet ierīci pie profesionāļa.



Vides aizsardzībai

Ražotājs ir izvairījies no visa nevajadzīgā iepakojuma lietošanas. Ierīces iepakojums ir izveidots tā, lai to varētu viegli sadalīt triju veidu materiālos: kartonā (kaste), putu polistirolā (amortizācijas materiāls) un polietilēnā (maisīņi, aizsargājošā loksne).

Šī ierīce sastāv no materiāliem, kurus ir iespējams pārstrādāt un lietot atkārtoti, ja tās izjaukšanu veic specializēta uzņēmumā.

Lūdzu, ievērojiet vietējos noteikumus par iepakojuma materiālu, izlietoto bateriju un nolietoto ierīču utilizāciju.

Preču zīmju paziņojums



“Bluetooth®” vārdiskā preču zīme un logotipi ir reģistrētas preču zīmes, kas pieder “Bluetooth SIG, Inc.”, un Gibson Innovations Limited tās izmanto saskaņā ar licenci. Citas preču zīmes un tirdzniecības zīmes ir to attiecīgo īpašnieku īpašums.



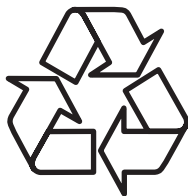
Specifikācijas var tikt mainītas bez brīdinājuma.

2015 © Gibson Innovations Limited. Visas tiesības patur autors.

Šo precī tirgū piedāvā Gibson Innovations Ltd. un tas ir šīs preces ražotājs. Gibson Innovations Ltd. nodrošina šīs preces garantiju.

Philips un Philips vairoga emblēma ir Koninklijke Philips N.V. reģistrētas preču zīmes, un Gibson Innovations Limited tās izmanto saskaņā ar Koninklijke Philips N.V. licenci.

SD700_00 _UM_V2.0



Apmeklējiet Philips internetā:
<http://www.philips.com>