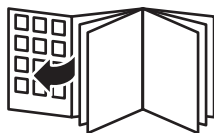


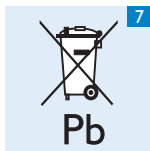
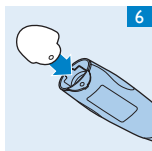
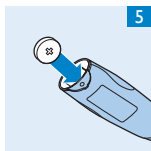
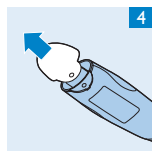
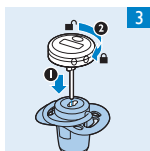
Register your product and get support at
www.philips.com/welcome

SCH540



PHILIPS
AVENT





ENGLISH	6
ΕΛΛΗΝΙΚΑ	23
ESPAÑOL	43
ITALIANO	61
PORTUGUÊS	79
TÜRKÇE	96

Introduction

Congratulations on your purchase and welcome to Philips AVENT! To fully benefit from the support that Philips AVENT offers, register your product at www.philips.com/welcome.

The Philips AVENT Digital Thermometer Set accurately and conveniently measures your baby's body temperature orally, axially and rectally. The regular soother and the soother thermometer are suitable for use with children aged 0-12 months. The digital flexible-tip thermometer is suitable for children and adults of all ages.

The unique combination of a soother thermometer and a digital, flexible-tip thermometer offers you the choice of adapting the temperature measurement method to suit your baby.

The storage box contains three items:

- A soother thermometer to reliably measure your baby's temperature. It is very convenient to use and comfortable for your baby.
- A regular Freeflow soother to let your baby get used to the shape.
- A digital flexible-tip thermometer to measure your baby's body temperature axially or rectally if you want additional reassurance.

Make sure you follow the safety guidelines in chapter 'Important' when using these items so that you do not expose your child to any risk.

Use the soother thermometer to obtain a temperature indication. Use the flexible-tip thermometer to determine the actual body temperature. If in any doubt, consult your doctor.

Important

General

- The symbols on the thermometers have the following meaning:
 - 1 This symbol indicates that you have to read the user manual carefully before you use the appliance. Save the user manual for future reference (Fig. 1).
 - 2 This symbol is to identify a type BF applied part complying with IEC60601-1 (Fig. 2).

For your child's safety WARNING!

- Never attach ribbons or cords to a soother; your child may be strangled by them.

- Inspect carefully before each use, especially when the child has teeth. Pull the soother in all directions. Throw away at the first signs of damage or weakness.
- Do not store a soother in direct sunlight or near a source of heat, or store it in disinfectant ('sterilising solution') for longer than recommended, as this may weaken the teat.
- Keep the removable protection cap of the teat away from children to avoid suffocation.
- Before first use, place in boiling water for 5 minutes, allow to cool, and squeeze out any trapped water from the soother. This is to ensure hygiene.
- Clean before each use.
- Never dip the teat in sweet substances or medication. Your child may get tooth decay if you do.
- Replace the soother after 4 weeks of use, for safety and hygiene reasons.
- In the event that the soother becomes lodged in the mouth, DO NOT PANIC; it cannot be swallowed and is designed to cope with such an event. Remove from the mouth with care, as gently as possible.
- Always use this product under adult supervision. Keep in a dry covered container. Soothers and caps are suitable for all commonly used forms of sterilisation. Wash your hands thoroughly and ensure surfaces are clean before contact with sterilised components.
- Expose the handles of night-time soothers to light before use.
- The soother can be cleaned by washing with warm water.
- DO NOT use abrasive cleaning agents or anti-bacterial cleaners on the soothers. Excessive combinations of detergents may eventually cause plastic components to crack. Should this occur, replace your soother immediately.
- DO NOT sterilise the display case.
- For further advice on cleaning, see chapter 'Cleaning'.

Warning

- Do not immerse the measurement unit of the soother thermometer in water or any other liquid. Never sterilise or boil the measurement unit.

8 ENGLISH

- Never leave your child when you are measuring its temperature with the soother thermometer or the flexible-tip thermometer.
- The thermometers are not intended for use by persons (including children) with reduced physical, sensory or mental capabilities, or lack of experience and knowledge, unless they have been given supervision or instruction concerning use of the thermometers by a person responsible for their safety.
- Children should be supervised to ensure that they do not play with the thermometers.
- Never use the soother thermometer measurement unit separately to avoid injury.
- Never use the soother thermometer as a regular soother.
- Battery compartment covers must be replaced properly if removed. If loose, they may choke your child.

Caution

- Do not drop the thermometers or expose them to shocks.
- Do not bend or disassemble the measurement unit of the soother thermometer or the tip of the flexible-tip thermometer
- Do not use the thermometer if the display shows the battery symbol. This means that the battery is low and the measurements will be inaccurate.
- Only use these thermometers to measure human body temperatures.
- When not in use, store the soother; the soother thermometer and the flexible-tip thermometer in the storage box supplied.
- Do not use this Philips AVENT soother thermometer in combination with parts of the old Philips soother thermometer (SCH530).

Electromagnetic fields (EMF)

These Philips AVENT thermometers comply with all standards regarding electromagnetic fields (EMF). If handled properly and according to the instructions in this user manual, the thermometers are safe to use based on scientific evidence available today.

Before first use

Clean the soother, soother thermometer and the flexible-tip thermometer before first use. See chapter 'Cleaning'.

Using the appliance

Ways to use the thermometers

The most convenient way to measure your baby's temperature is to use the soother thermometer according to this user manual. This method gives a reliable indication. If you need additional reassurance (for example if the first measured temperature is above 38°C), you can then use the digital flexible-tip thermometer to take an axial (underarm) or a rectal (anal) measurement.

Note: Oral measurements are usually 0.5 to 1°C lower than the actual body temperature.

Childrens' temperature

The temperature of a child is normally between 36.5 and 37.5°C. However, you have to keep in mind that a child's temperature varies depending on age, activity, time of day, etc. Also remember that some illnesses do not have high temperature as a symptom. Temperature measurement should not be a substitute for consulting your physician. When reporting your child's temperature to a professional, state the measurement method.

Soother thermometer

The most convenient way to measure your baby's temperature is to use the soother thermometer. This is also the most comfortable method for the baby.

Do not use the soother thermometer for 30 minutes after the baby has had hot or cold drinks, as this causes an inaccurate measurement.

Never use the soother thermometer as a regular soother.

- 1 Check if the measurement unit of the soother thermometer is firmly attached to the soother (i.e. turned completely to the closed lock position).

If the measurement unit is not firmly attached to the soother, the measurement may be inaccurate and the measurement unit may become a suffocation hazard.

- 2 Place the soother in the baby's mouth for approx. 3 minutes to let the thermometer warm up.

If you do not do this, the measured temperature may be inaccurate.

- 3 Press the on/off button  to switch on the thermometer.

Note: You can either press the on/off button while the soother is still in your baby's mouth, or you can remove the soother, press the on/off button and place the soother back into your baby's mouth.

- 4 Leave the soother in the baby's mouth until the thermometer beeps.

See section 'Audible signals' at the end of this chapter for the meaning of the beeps.

- ▶ The display now shows the measured temperature and the °C indication lights up continuously.

Note: If for some reason the temperature cannot be measured, the display shows 'Lo' or 'Hi'. This means that the temperature is outside the temperature range. Switch off the thermometer, check if it is correctly positioned and switch it on again to restart the measurement.

- 5 Remove the soother thermometer from the baby's mouth.

Do not leave the child alone with the soother thermometer.

- 6 Press the on/off button  to switch off the thermometer.

Note: Switch off thermometer after use to save battery power. If you do not switch off the thermometer, it switches off automatically: after 1 minute if the temperature measured is $<32^{\circ}\text{C}$; or after 10 minutes if the temperature measured is $>32^{\circ}\text{C}$.

Digital flexible-tip thermometer

Do not insert the flexible-tip thermometer into the ear or nose.

The soother thermometer is just as accurate as the digital flexible-tip thermometer and is more convenient to use. However, because rectal measurement is inherently more accurate than oral measurement, the digital flexible-tip thermometer gives you an opportunity to reassure yourself.

For a rectal measurement of a baby's temperature, proceed as follows:

1 Remove the protection cap from the digital flexible-tip thermometer.

Make sure that the metal probe of the flexible tip is still firmly attached to the thermometer.

Tip: If available, use special plastic hygienic covers to cover the tip of the thermometer (these are available from most chemists).

2 Lubricate the tip of the thermometer (or hygienic cover) with a water-soluble jelly.

Water-soluble jelly is available from most chemists.

Note: Do not use petroleum jelly.

3 Press the on/off button to switch on the thermometer.

4 Lie the baby on its stomach or its side.

5 With one hand, separate the baby's buttocks. With the other hand, gently slide the tip of the thermometer no more than 12mm (1/2 inch) into the rectum. If you detect any resistance, stop immediately.

Hold the baby firmly so that it cannot turn while the thermometer is inserted.

Never push the flexible tip too far into the anus.

6 Keep the thermometer in place until it beeps.

See section 'Audible signals' at the end of this chapter for the meaning of the beeps.

Note: If for some reason the temperature cannot be measured, the display shows 'Lo' or 'Hi'. This means that the temperature is outside the temperature range. Switch off the thermometer, check if it is correctly positioned and switch it on again to restart the measurement.

7 Remove the thermometer and read the display.

8 Press the on/off button  to switch off the thermometer.

Note: Switch off thermometer after use to save battery power. If you do not switch off the thermometer, it switches off automatically: after 1 minute if the temperature measured is $<32^{\circ}\text{C}$; or after 10 minutes if the temperature measured is $>32^{\circ}\text{C}$.

Measuring the temperature of older children

For older children and adults, the digital flexible-tip thermometer can also be used to measure temperature orally (in the mouth) or axially (in the armpit).

Do not use the flexible-tip thermometer for oral temperature measurements on babies.

If the thermometer has been used rectally or in the armpit without hygienic covers, do not use it for oral measurement anymore for hygienic reasons, not even after cleaning.

Audible signals

Signal	Meaning
10 beeps in 10 seconds	Measured temperature is normal (below 37.8°C)
3 sets of short beeps in 10 seconds	Possible fever (measured temperature above 37.8°C)

Features

Last temperature recall

Both the soother thermometer and the digital flexible-tip thermometer have a memory function. When the soother thermometer and the digital flexible-tip thermometer are switched on, the display automatically shows the last measured temperature for approx. 2 seconds. The display then shows the normal body temperature of 37°C.

Battery-low indication

Both the soother thermometer and the digital, flexible-tip thermometer have a long-life battery which should last for about 2 to 3 years. If the display shows a battery symbol, the battery is low. Replace the battery of the flexible-tip thermometer (see chapter 'Replacing the battery').



Note: The battery of the soother thermometer cannot be replaced. If the battery is empty, discard the soother thermometer.

Automatic shut-off

Both the soother thermometer and the digital flexible-tip thermometer switch off automatically: - after 1 min if the temperature measured is <32°C; - or after 10 min if the temperature measured is >32°C.

Error function

Both the soother thermometer and the digital flexible-tip thermometer have an error function. In case of malfunction, the display shows an 'Err'. Proceed as follows if this happens:

- 1 Press the on/off button  to switch off the thermometer.
- 2 Press the on/off button  to switch on the thermometer again.

Cleaning

Do not use abrasive cleaning agents, anti-bacterial cleaning agents or chemical solvents. Excessive concentration of cleaning agents may eventually cause plastic components to crack. Do not use cracked parts.

Clean the regular soother, the soother thermometer and the flexible-tip thermometer after each use to ensure optimal hygiene.
Be careful not to damage the parts when you clean them.

Cleaning the soother thermometer

Before first use, wash and rinse the soother thoroughly.
Clean the soother before each use.

Before cleaning, always remove the measurement unit from the teat and shield.

1 Turn the measurement unit 90° anticlockwise with respect to the shield.

2 Pull the measurement unit straight out of the teat and shield.

Note: Be careful not to bend the tip of the measurement probe.

3 Clean the thermometer measurement unit with a soft damp cloth.

Do not immerse the measurement unit in water.

Do not sterilise or boil the measurement unit.

Do not clean the measurement unit in the dishwasher, in the microwave or in a microwave steriliser.

4 Sterilise or boil the soother and protection cap (not the measurement unit!).

The soother and protection cap are suitable for all forms of sterilisation. Sterilise using a Philips AVENT Steam Steriliser or boil in water for 5 minutes.

If you use a sterilising solution, follow the instructions on the package. Do not leave the soother in the sterilising solution for longer than recommended, as this may weaken the teat.

Wash your hands thoroughly and ensure surfaces are clean before contact with sterilised components.

5 After sterilisation, let the soother cool down for 5 minutes and squeeze out any trapped water from the teat. This is to ensure hygiene.

To reassemble the soother thermometer:

- 1 Align the blocks of the measurement unit with the matching slots in the back of the shield.
- 2 Insert the measurement unit into the shield. Make sure that the tip of the probe goes into the pocket inside the teat. (Fig. 3)
- 3 Turn the measurement unit 90° clockwise to lock it into position.

Cleaning the flexible-tip thermometer

Do not sterilise or boil the thermometer.

Do not clean the flexible-tip thermometer in the dishwasher, in the microwave or in a microwave steriliser.

- 1 Clean the flexible-tip thermometer with a soft damp cloth.

Cleaning the regular soother

Before first use, wash and rinse the soother thoroughly.
Clean the soother before each use.

- 1 **Sterilise or boil the soother.**

The soother and protection cap are suitable for all forms of sterilisation. Sterilise using a Philips AVENT Steam Steriliser or boil in water for 5 minutes.

If you use a sterilising solution, follow the instructions on the package. Do not leave the soother in the sterilising solution for longer than recommended, as this may weaken the teat.

Wash your hands thoroughly and ensure surfaces are clean before contact with sterilised components.

- 2 **After sterilisation, let the soother cool down for 5 minutes and squeeze out any trapped water from the teat. This is to ensure hygiene.**

Cleaning the storage box

Do not sterilise the storage box.

- 1 Wipe the storage box with a damp cloth.

Storage

You can use the storage box to store the soother, the soother thermometer and the flexible-tip thermometer or to take them with you when you travel.

- 1 Put the protection caps on the soother, the soother thermometer and the flexible-tip thermometer after use to keep them clean.
- 2 Put the soother, the soother thermometer and the flexible-tip thermometer in the storage box.
- 3 Put the storage box in a safe, dry place away from direct sunlight and heat sources.

Replacing the battery

Swallowing a button battery is extremely dangerous.

Batteries may explode if exposed to high temperatures or fire.

Never attempt to recharge the battery.

If the display shows a battery symbol, the battery is low.

Replace the battery of the flexible-tip thermometer as described below.

Note: The battery of the soother thermometer cannot be replaced. If the battery is empty, discard the soother thermometer.

- 1 Remove the battery compartment cover (Fig. 4).
- 2 Use an insulated probe to remove the battery (e.g. a toothpick).
- 3 Insert a new battery (LR41) with the + pole facing upwards (Fig. 5).
- 4 Reattach the battery compartment cover (Fig. 6).
- 5 Dispose of the empty battery in the proper way (see chapter 'Environment').

Environment

- Non-rechargeable batteries contain substances that may pollute the environment. Do not throw away non-rechargeable batteries with the normal household waste, but dispose of them at an official collection point for batteries. Always remove the non-rechargeable batteries before you discard and hand in the thermometers at an official collection point (Fig. 7).
- Do not throw away the thermometers with the normal household waste at the end of their life, but hand them in at an official collection point for recycling. By doing this, you help to preserve the environment (Fig. 8).

Guarantee and service

If you need service or information or if you have a problem, please visit the Philips AVENT website at www.philips.com/AVENT or contact the Philips Consumer Care Centre in your country (you find its phone number in the worldwide guarantee leaflet). If there is no Consumer Care Centre in your country, go to your local Philips dealer.

Technical specifications

	Digital flexible-tip thermometer	Soother thermometer	AVENT soother
Battery	1.55VDC (LR41)	Battery not replaceable	-
Battery life	> 100 operating hours	> 100 operating hours	-
Measurement range	32°C to 42.9°C	32°C to 42.9°C	-
Accuracy	± 0.1°C for 35°C to 42°C range	± 0.1°C for 35°C to 42°C range	-

	Digital flexible-tip thermometer	Soother thermometer	AVENT soother
Teat size	-	Suitable for newborn babies	Suitable for newborn babies
Compliance	Conforms to MDD93/42/EEC	Conforms to MDD93/42/EEC	Conforms to EN1400

Frequently asked questions

This chapter lists the questions most frequently asked about the thermometers. If you cannot find the answer to your question, contact the Customer Care Centre in your country.

Question	Answer
Do I get a different temperature reading with the soother thermometer than with the digital flexible-tip thermometer?	Since oral temperature is slightly lower than actual body temperature, the soother thermometer gives a reading that is 0.5 to 1°C lower than that of the flexible-tip thermometer.
What does the battery symbol on the display of the thermometers mean?	If the display shows a battery symbol, the battery is empty and needs to be replaced. Only the battery of the flexible-tip thermometer can be replaced. The battery of the soother thermometer cannot be replaced, and the soother thermometer must be discarded when the battery is empty.

Question	Answer
Can I replace the batteries of the thermometers myself?	You can replace the battery of the flexible-tip thermometer yourself. For instructions on how to replace this battery, see chapter 'Replacing the battery'. The battery of the soother thermometer cannot be replaced. When this battery is empty, the soother thermometer must be discarded.
What does the 'Err' indication on the display mean?	The 'Err' indication can appear on the display of both the flexible-tip thermometer and the soother thermometer and means that there is a malfunction. Press the on/off button to switch off the thermometer; then press the on/off button again to switch on the thermometer. Proceed to measure the temperature as usual.
What does 'Lo' or 'Hi' on the display mean?	The 'Lo' or 'Hi' indications on the display mean that the temperature cannot be measured because the temperature is outside the temperature range. Press the on/off button to switch off the thermometer. Check if the thermometer is correctly positioned. Press the on/off button again to switch on the thermometer and restart the measurement.

Question	Answer
The thermometer beeps when it has finished measuring. What do these beeps mean?	When you measure your baby's temperature, there are 2 different types of beeps that sound once the temperature has been measured. These beeps are the same for the flexible-tip thermometer and for the soother thermometer. When the thermometer gives 10 beeps in 10 seconds, the measured temperature is normal, i.e. below 37.8°C. When it gives 3 sets of short beeps in 10 seconds, this indicates possible fever, i.e. the measured temperature is above 37.8°C.
Can I use honey or other sweet substances on the soother?	Never dip the teat in sweet substances or medication. Your child may get tooth decay if you do.
What can I do when some parts of the thermometers are broken (e.g. the flexible tip)?	Do not use the thermometers if any part of them is cracked. If the thermometers are damaged or broken, they have to be discarded.
The thermometers do not work. What is wrong?	The batteries of the thermometers may be empty. For instructions on how to replace the battery of the flexible-tip thermometer, see chapter 'Replacing the battery'. The battery of the soother thermometer cannot be replaced. When this battery is empty, the soother thermometer must be discarded.

Question	Answer
	<p>Check if the measurement unit of the soother thermometer is firmly attached to the soother and completely locked into position, i.e. turned all the way to the 'closed lock' symbol.</p>
<p>Can I sterilise the thermometers?</p>	<p>You cannot sterilise the flexible-tip thermometer. You can only boil or sterilise the soother and the protection cap of the soother thermometer. Make sure you remove the measurement unit before boiling or sterilising. For instructions on how to clean the thermometers, see chapter 'Cleaning'.</p>
<p>The display does not show anything. What is the cause?</p>	<p>The batteries of the thermometers may be empty. For instructions on how to replace the battery of the flexible-tip thermometer, see chapter 'Replacing the battery'. The battery of the soother thermometer cannot be replaced. When this battery is empty, the soother thermometer must be discarded.</p> <p>Perhaps the battery of the flexible-tip thermometer makes poor contact. Clean the battery and the contact surface with a cotton swab. Please note that the measurement unit of the soother thermometer cannot be opened.</p>
	<p>Perhaps you inserted the battery of the flexible-tip thermometer in the wrong way. Make sure the + pole is facing upwards. For instructions on how to place the battery, see chapter 'Replacing the battery'.</p>

Question	Answer
The measured temperature of the thermometers is not accurate.	The measured temperature may differ slightly from other thermometers you have at home. Temperature readings may deviate about 1°C.
Why is the temperature reading on the soother thermometer not accurate?	The temperature reading may be inaccurate because you remove the soother thermometer from the baby's mouth too soon. Place the soother back into the baby's mouth and measure again.
	The temperature reading may also be inaccurate if the baby has drunk a hot or cold liquid just before you measure the temperature. Wait 30 minutes before you place the soother in the baby's mouth.
	Check if the measurement unit of the soother thermometer is firmly attached to the soother and completely locked into position, i.e. turned all the way to the 'closed lock' symbol.

Εισαγωγή

Συγχαρητήρια για την αγορά σας και καλώς ήρθατε στη Philips AVENT! Για να επωφεληθείτε πλήρως από την υποστήριξη που παρέχει η Philips AVENT, καταχωρήστε το προϊόν σας στην ιστοσελίδα www.philips.com/welcome.

Το σετ ψηφιακών θερμομέτρων της Philips AVENT μετράει με ακρίβεια και άνεση τη θερμοκρασία του σώματος του μωρού σας από το στόμα, τη μασχάλη και τον πρωκτό. Η απλή πιπίλα και το θερμομέτρο-πιπίλα είναι κατάλληλα για βρέφη ηλικίας 0-12 μηνών. Το ψηφιακό θερμομέτρο με εύκαμπτο άκρο είναι κατάλληλο για παιδιά και ενήλικες όλων των ηλικιών.

Ο μοναδικός συνδυασμός ενός θερμομέτρου-πιπίλας και ενός ψηφιακού θερμομέτρου με εύκαμπτο άκρο σας δίνει τη δυνατότητα επιλογής της πιο βολικής για το μωρό σας μεθόδου μέτρησης θερμοκρασίας.

Η θήκη αποθήκευσης περιέχει τρία είδη:

- Ένα θερμομέτρο-πιπίλα για αξιόπιστη μέτρηση της θερμοκρασίας του μωρού σας. Είναι εξαιρετικά βολικό στη χρήση και άνετο για το μωρό σας.
- Μια τυπική Freeflow πιπίλα για εξοικείωση του μωρού σας με το σχήμα της.
- Ένα ψηφιακό θερμομέτρο με εύκαμπτο άκρο για μέτρηση της θερμοκρασίας του σώματος του μωρού σας από τη μασχάλη ή τον πρωκτό, εάν χρειάζεστε επιβεβαίωση.

Βεβαιωθείτε ότι ακολουθείτε τις οδηγίες ασφαλείας του κεφαλαίου 'Σημαντικό' όταν χρησιμοποιείτε αυτά τα είδη, προκειμένου να μην εκθέσετε το παιδί σας σε κανενός είδους κίνδυνο.

Χρησιμοποιείτε το θερμομέτρο-πιπίλα για μια ένδειξη θερμοκρασίας. Χρησιμοποιείτε το θερμομέτρο με εύκαμπτο άκρο για να προσδιορίσετε την πραγματική θερμοκρασία σώματος. Εάν έχετε αμφιβολίες, συμβουλευθείτε τον γιατρό σας.

Σημαντικό

Γενικά

- Τα σύμβολα στα θερμομέτρα έχουν την εξής σημασία:

- 1 Αυτό το σύμβολο υποδηλώνει ότι πρέπει να διαβάσετε το εγχειρίδιο χρήσης προσεκτικά πριν χρησιμοποιήσετε τη συσκευή. Φυλάξτε το εγχειρίδιο χρήσης για μελλοντική αναφορά (Εικ. 1).
- 2 Αυτό το σύμβολο υποδηλώνει εφαρμοζόμενο εξάρτημα τύπου BF σε συμμόρφωση με την οδηγία IEC60601-1 (Εικ. 2).

ΠΡΟΕΙΔΟΠΟΙΗΣΗ για την ασφάλεια του παιδιού σας!

- Μην προσαρτάτε ποτέ κορδέλες ή καλώδια σε μια πιπίλα, καθώς ενδέχεται το παιδί σας να πνιγεί από αυτά.
- Επιθεωρείτε προσεκτικά πριν από κάθε χρήση, ειδικά όταν το παιδί έχει δόντια. Τεντώνετε την πιπίλα προς όλες τις κατευθύνσεις. Απορρίψτε τη εάν παρουσιάσει έστω και το παραμικρό ίχνος φθοράς ή ελαττώματος.
- Μην φυλάσσετε μια πιπίλα σε άμεση ηλιακή ακτινοβολία, κοντά σε πηγή θερμότητας ή σε υγρό απολύμανσης ('διάλυμα αποστείρωσης') για περισσότερη ώρα από τη συνιστώμενη, καθώς ενδέχεται να προκληθούν αλλοιώσεις στη θηλή.
- Κρατάτε το αποσπώμενο προστατευτικό κάλυμμα για τη θηλή μακριά από τα παιδιά, ώστε να αποφευχθεί ο κίνδυνος πνιγμού.
- Πριν από την πρώτη χρήση, τοποθετήστε την πιπίλα σε βραστό νερό για 5 λεπτά, αφήστε την να κρυώσει και πιέστε την έτσι ώστε να βγει τυχόν νερό που έχει παραμείνει μέσα στη θηλή. Με αυτό τον τρόπο διασφαλίζετε την υγιεινή.
- Καθαρίζετε πριν από κάθε χρήση.
- Μην βυθίζετε ποτέ τις θηλές σε γλυκές ουσίες ή φάρμακα, καθώς ενδέχεται να προκαλέσουν φθορά στα δόντια του παιδιού σας.
- Αντικαταθιστάτε την πιπίλα μετά από 4 εβδομάδες χρήσης, για λόγους ασφάλειας και υγιεινής.
- Σε περίπτωση που η πιπίλα σφηνωθεί μέσα στο στόμα, ΜΗΝ ΠΑΝΙΚΟΒΛΗΘΕΙΤΕ. Δεν είναι δυνατή η κατάποσή της και είναι σχεδιασμένη έτσι ώστε να ανταπεξέρχεται σε τέτοιες καταστάσεις. Αφαιρέστε προσεκτικά την πιπίλα από το στόμα, όσο πιο απαλά γίνεται.
- Χρησιμοποιείτε πάντα αυτό το προϊόν υπό την επίβλεψη ενήλικα. Φυλάσσετε το σε ένα στεγνό καλυμμένο δοχείο. Οι πιπίλες και τα καλύμματα είναι κατάλληλα για όλες τις μεθόδους αποστείρωσης που χρησιμοποιούνται συνήθως. Πλένετε πολύ καλά τα χέρια σας

και φροντίζετε ώστε οι επιφάνειες να είναι καθαρές πριν την επαφή με αποστειρωμένα μέρη.

- Εκθέτετε τις λαβές από τις πιπίλες νυκτός σε φως πριν τη χρήση.
- Η πιπίλα μπορεί να καθαριστεί πλένοντας τη με ζεστό νερό.
- ΜΗΝ χρησιμοποιείτε διαβρωτικά ή αντιβακτηριδιακά καθαριστικά στις πιπίλες. Η σκληρότητα των απορρυπαντικών ενδέχεται με την πάροδο του χρόνου να προκαλέσει ρωγμές στα πλαστικά μέρη. Εάν συμβεί αυτό, αντικαταστήστε την πιπίλα αμέσως.
- ΜΗΝ αποστειρώνετε τη θήκη της πιπίλας.
- Για περαιτέρω πληροφορίες σχετικά με τον καθαρισμό, ανατρέξτε στο κεφάλαιο 'Καθαρισμός'.

Προειδοποίηση

- Μην βυθίζετε τη μονάδα μέτρησης του θερμομέτρου-πιπίλας σε νερό ή οποιοδήποτε άλλο υγρό. Μην αποστειρώνετε και μην βράζετε ποτέ τη μονάδα μέτρησης.
- Μην αφήνετε ποτέ το παιδί σας μόνο του όταν μετράτε τη θερμοκρασία του με το θερμομέτρο-πιπίλα ή το θερμομέτρο με εύκαμπτο άκρο.
- Τα θερμομέτρα δεν προορίζονται για χρήση από άτομα (συμπεριλαμβανομένων των παιδιών) με περιορισμένες σωματικές, αισθητήριες ή διανοητικές ικανότητες ή από άτομα χωρίς εμπειρία και γνώση, εκτός και εάν τα χρησιμοποιούν υπό επιτήρηση ή έχουν λάβει οδηγίες σχετικά με τη χρήση των θερμομέτρων από άτομο υπεύθυνο για την ασφάλειά τους.
- Τα παιδιά θα πρέπει να επιβλέπονται προκειμένου να διασφαλιστεί ότι δεν θα παίζουν με τα θερμομέτρα.
- Μην χρησιμοποιείτε ποτέ τη μονάδα μέτρησης του θερμομέτρου-πιπίλας ξεχωριστά προς αποφυγή τραυματισμού.
- Μην χρησιμοποιείτε ποτέ το θερμομέτρο-πιπίλα ως κανονική πιπίλα.
- Τα καλύμματα των θηκών μπαταριών πρέπει να επανατοποθετούνται σωστά εάν αφαιρεθούν. Σε αντίθετη περίπτωση, ενδέχεται να προκαλέσουν πνιγμό του παιδιού σας.

Προσοχή

- Μην αφήνετε τα θερμομέτρα να σας πέσουν κάτω και μην τα υποβάλετε σε κραδασμούς.
- Μην λυγίζετε ή αποσυναρμολογείτε τη μονάδα μέτρησης του θερμομέτρου-πιπίλας ή το άκρο του θερμομέτρου με εύκαμπτο άκρο.
- Μην χρησιμοποιείτε το θερμομέτρο εάν στην οθόνη εμφανίζεται το σύμβολο μπαταρίας. Αυτό σημαίνει ότι η ισχύς της μπαταρίας είναι χαμηλή και οι μετρήσεις δεν θα είναι ακριβείς.
- Χρησιμοποιείτε αυτά τα θερμομέτρα μόνο για μέτρηση θερμοκρασίας ανθρώπινου σώματος.
- Όταν δεν τα χρησιμοποιείτε, αποθηκεύετε την πιπίλα, το θερμομέτρο-πιπίλα και το θερμομέτρο με εύκαμπτο άκρο στη θήκη αποθήκευσης που παρέχεται.
- Μην χρησιμοποιείτε το συγκεκριμένο θερμομέτρο-πιπίλα Philips AVENT σε συνδυασμό με άλλα μέρη του παλαιότερου θερμομέτρου-πιπίλας Philips (SCH530).

Ηλεκτρομαγνητικά Πεδία (EMF)

Τα συγκεκριμένα θερμομέτρα της Philips AVENT συμμορφώνονται με όλα τα πρότυπα που αφορούν τα ηλεκτρομαγνητικά πεδία (EMF). Εάν γίνει σωστός χειρισμός και σύμφωνα με τις οδηγίες του παρόντος εγχειριδίου χρήσης, τα θερμομέτρα είναι ασφαλή στη χρήση βάσει των επιστημονικών αποδείξεων που είναι διαθέσιμες μέχρι σήμερα.

Πριν την πρώτη χρήση

Καθαρίστε την πιπίλα, το θερμομέτρο-πιπίλα και το θερμομέτρο με εύκαμπτο άκρο πριν από την πρώτη χρήση. Δείτε το κεφάλαιο 'Καθαρισμός'.

Χρήση της συσκευής**Τρόποι χρήσης των θερμομέτρων**

Ο πιο πρακτικός τρόπος για να μετρήσετε τη θερμοκρασία του μωρού σας είναι να χρησιμοποιήσετε το θερμομέτρο-πιπίλα σύμφωνα με το παρόν εγχειρίδιο χρήσης. Αυτή η μέθοδος σας δίνει μια αξιόπιστη ένδειξη. Εάν χρειάζεστε επιβεβαίωση (για παράδειγμα εάν

η πρώτη μέτρηση θερμοκρασίας υπερβαίνει τους 38°C), μπορείτε στη συνέχεια να χρησιμοποιήσετε το ψηφιακό θερμόμετρο με εύκαμπτο άκρο για λήψη της θερμοκρασίας από τη μασχάλη ή τον πρωκτό.

Σημείωση: Οι μετρήσεις που λαμβάνονται από το στόμα είναι συνήθως 0,5 με 1°C χαμηλότερες από την πραγματική θερμοκρασία του σώματος.

Θερμοκρασία παιδιών

Η θερμοκρασία ενός παιδιού κυμαίνεται συνήθως μεταξύ 36,5 και 37,5°C. Ωστόσο, δεν θα πρέπει να ξεχνάτε ότι η θερμοκρασία ενός παιδιού μπορεί να διαφέρει ανάλογα με την ηλικία του, τη δραστηριότητα του, την ώρα της ημέρας, κ.λπ. Επίσης, να θυμάστε ότι ορισμένες ασθένειες δεν έχουν ως σύμπτωμα τον υψηλό πυρετό. Η μέτρηση της θερμοκρασίας δεν πρέπει να υποκαθιστά τη συμβουλή του γιατρού σας. Όταν αναφέρετε τη θερμοκρασία του παιδιού σας στο γιατρό, να αναφέρετε και τη μέθοδο μέτρησης.

Θερμόμετρο-πιπίλα

Ο πιο πρακτικός τρόπος για να μετρήσετε τη θερμοκρασία του μωρού σας είναι να χρησιμοποιήσετε το θερμόμετρο-πιπίλα. Αυτή είναι και η πιο άνετη μέθοδος για το μωρό.

Μην χρησιμοποιείτε το θερμόμετρο-πιπίλα εάν πρώτα δεν περάσουν 30 λεπτά από τη στιγμή που το μωρό σας θα πει κάτι ζεστό ή κρύο, καθώς η μέτρηση δεν θα είναι ακριβής.


Μην χρησιμοποιείτε ποτέ το θερμόμετρο-πιπίλα ως κανονική πιπίλα.

- 1 Ελέγξτε ότι η μονάδα μέτρησης του θερμόμετρου-πιπίλας είναι καλά προσαρτημένη στην πιπίλα (π.χ. γυρισμένη πλήρως στη θέση κλειδώματος).

Εάν η μονάδα μέτρησης δεν είναι καλά προσαρτημένη στην πιπίλα, η μέτρηση ενδέχεται να μην είναι ακριβής και η μονάδα μέτρησης ενδέχεται να αποτελέσει αιτία πνιγμού.

- 2 Τοποθετήστε την πιπίλα στο στόμα του μωρού για περίπου 3 λεπτά έτσι ώστε να ζεσταθεί το θερμόμετρο.

Εάν δεν το κάνετε, η μέτρηση θερμοκρασίας ενδέχεται να μην είναι ακριβής.

3 Πιέστε το κουμπί on/off  για να ενεργοποιήσετε το θερμόμετρο.

Σημείωση: Μπορείτε να πιέσετε το κουμπί on/off ενώ η πιπίλα είναι ακόμα στο στόμα του μωρού σας ή μπορείτε να αφαιρέσετε την πιπίλα, να πιέσετε το κουμπί on/off και να τοποθετήσετε ξανά την πιπίλα στο στόμα του μωρού σας.

4 Αφήστε την πιπίλα στο στόμα του μωρού μέχρι να ακουστεί ένα ηχητικό σήμα από το θερμόμετρο.


Δείτε την ενότητα 'Ηχητικά σήματα' στο τέλος αυτού του κεφαλαίου για την ερμηνεία των ηχητικών σημάτων.

▶ Στην οθόνη εμφανίζεται τώρα η μέτρηση θερμοκρασίας και η ένδειξη °C ανάβει συνεχόμενα.

Σημείωση: Εάν για κάποιο λόγο η μέτρηση της θερμοκρασίας δεν είναι δυνατή, στην οθόνη θα εμφανιστεί η ένδειξη 'Lo' ή 'Hi'. Αυτό σημαίνει ότι η θερμοκρασία είναι εκτός του εύρους θερμοκρασίας. Απενεργοποιήστε το θερμόμετρο, ελέγξτε εάν έχει τοποθετηθεί σωστά και ενεργοποιήστε το ξανά για επανάληψη της μέτρησης.

5 Αφαιρέστε το θερμόμετρο-πιπίλα από το στόμα του μωρού σας.

Μην αφήνετε το παιδί μόνο του με το θερμόμετρο-πιπίλα.

6 Πιέστε το κουμπί on/off  για να απενεργοποιήσετε το θερμόμετρο.

Σημείωση: Απενεργοποιείτε το θερμόμετρο μετά τη χρήση για εξοικονόμηση ισχύος μπαταρίας. Εάν δεν απενεργοποιήσετε το θερμόμετρο, απενεργοποιείται αυτόματα: Μετά από 1 λεπτό, εάν η θερμοκρασία που μετρήθηκε είναι <math>< 32^{\circ}\text{C}</math> ή μετά από 10 λεπτά, εάν η θερμοκρασία που μετρήθηκε είναι $> 32^{\circ}\text{C}$.

Ψηφιακό θερμόμετρο με εύκαμπτο άκρο

Μην εισαγάγετε το θερμόμετρο με εύκαμπτο άκρο μέσα στο αυτί ή τη μύτη.

Το θερμόμετρο-πιπίλα είναι εξίσου ακριβές με το ψηφιακό θερμόμετρο με εύκαμπτο άκρο και πιο πρακτικό στη χρήση. Ωστόσο, επειδή η μέτρηση από τον πρωκτό είναι ακριβέστερη από τη μέτρηση από το στόμα, το ψηφιακό θερμόμετρο με εύκαμπτο άκρο σάς παρέχει επιβεβαίωση.

Για μέτρηση της θερμοκρασίας ενός μωρού από τον πρωκτό, προβείτε στα εξής:

1 Αφαιρέστε το προστατευτικό κάλυμμα από το ψηφιακό θερμόμετρο με εύκαμπτο άκρο.


Βεβαιωθείτε ότι η μεταλλική κεφαλή του εύκαμπτου άκρου είναι καλά προσαρτημένη στο θερμόμετρο.

Συμβουλή: Εάν διατίθενται, χρησιμοποιήστε ειδικά πλαστικά καλύμματα υγιεινής για να καλύψετε το άκρο του θερμόμετρου (αυτά διατίθενται στα περισσότερα φαρμακεία).

2 Λιπάνετε το άκρο του θερμόμετρου (ή του καλύμματος υγιεινής) με υδατοδιαλυτό τζελ.

Υδατοδιαλυτά τζελ διατίθενται στα περισσότερα φαρμακεία.

Σημείωση: Μην χρησιμοποιείτε τζελ πετρελαίου.

3 Πιέστε το κουμπί on/off  για να ενεργοποιήσετε το θερμόμετρο.

4 Ξαπλώστε το μωρό μπρούμυτα ή στα πλάγια.

5 Με το ένα χέρι, ανοίξτε τους γλουτούς του μωρού. Με το άλλο χέρι, τοποθετήστε απαλά το άκρο του θερμόμετρου μέσα στον πρωκτό του μωρού σε βάθος όχι μεγαλύτερο από 12 χιλ. (1/2 ίντσα). Εάν εντοπίσετε αντίσταση, σταματήστε αμέσως.

Κρατήστε το μωρό σταθερά έτσι ώστε να μην μπορεί να γυρίσει ενώ το θερμόμετρο έχει τοποθετηθεί μέσα στον πρωκτό του.


Μην πιέζετε ποτέ το εύκαμπτο άκρο πολύ μέσα στον πρωκτό του μωρού.

6 Κρατήστε το θερμόμετρο στη θέση του μέχρι να ακουστεί το ηχητικό σήμα.

Δείτε την ενότητα 'Ηχητικά σήματα' στο τέλος αυτού του κεφαλαίου για την ερμηνεία των ηχητικών σημάτων.

Σημείωση: Εάν για κάποιο λόγο η μέτρηση της θερμοκρασίας δεν είναι δυνατή, στην οθόνη θα εμφανιστεί η ένδειξη 'Lo' ή 'Hi'. Αυτό σημαίνει ότι η θερμοκρασία είναι εκτός του εύρους θερμοκρασίας. Απενεργοποιήστε το θερμόμετρο, ελέγξτε εάν έχει τοποθετηθεί σωστά και ενεργοποιήστε το ξανά για επανάληψη της μέτρησης.

7 Αφαιρέστε το θερμόμετρο και διαβάστε την οθόνη.

8 Πιέστε το κουμπί on/off  για να απενεργοποιήσετε το θερμόμετρο.

Σημείωση: Απενεργοποιείτε το θερμόμετρο μετά τη χρήση για εξοικονόμηση ισχύος μπαταρίας. Εάν δεν απενεργοποιήσετε το θερμόμετρο, απενεργοποιείται αυτόματα: Μετά από 1 λεπτό, εάν η θερμοκρασία που μετρήθηκε είναι $<32^{\circ}\text{C}$ ή μετά από 10 λεπτά, εάν η θερμοκρασία που μετρήθηκε είναι $>32^{\circ}\text{C}$.

Μέτρηση θερμοκρασίας σε μεγαλύτερα παιδιά

Για μεγαλύτερα παιδιά και ενήλικες, το ψηφιακό θερμόμετρο με εύκαμπτο άκρο μπορεί επίσης να χρησιμοποιηθεί για μέτρηση της θερμοκρασίας από το στόμα ή τη μασχάλη.

Μην χρησιμοποιείτε το θερμόμετρο με εύκαμπτο άκρο για μετρήσεις θερμοκρασίας μωρών από το στόμα.

Εάν το θερμόμετρο έχει χρησιμοποιηθεί για μέτρηση από τον πρωκτό ή τη μασχάλη χωρίς κάλυμμα υγιεινής, για λόγους υγιεινής μην το χρησιμοποιήσετε πλέον για μέτρηση από το στόμα, ακόμα και εάν το καθαρίσετε.

Ηχητικά σήματα

Σήμα

10 ηχητικά σήματα σε 10 δευτερόλεπτα

Ερμηνεία

Η θερμοκρασία είναι φυσιολογική (κάτω από $37,8^{\circ}\text{C}$)

Σήμα**Ερμηνεία**

3 σετ σύντομων ηχητικών σημάτων σε 10 δευτερόλεπτα

Πιθανός πυρετός (η θερμοκρασία είναι πάνω από 37,8°C)

Χαρακτηριστικά**Ανάκληση τελευταίας θερμοκρασίας**

Τόσο το θερμόμετρο-πιπίλα όσο και το ψηφιακό θερμόμετρο με εύκαμπτο άκρο διαθέτουν λειτουργία μνήμης. Όταν το θερμόμετρο-πιπίλα και το ψηφιακό θερμόμετρο με εύκαμπτο άκρο είναι ενεργοποιημένα, στην οθόνη εμφανίζεται αυτόματα η τελευταία μέτρηση θερμοκρασίας για περίπου 2 δευτερόλεπτα. Στη συνέχεια, στην οθόνη εμφανίζεται η φυσιολογική θερμοκρασία σώματος των 37°C.

Ένδειξη χαμηλής ισχύος μπαταρίας

Τόσο το θερμόμετρο-πιπίλα όσο και το ψηφιακό θερμόμετρο με εύκαμπτο άκρο διαθέτουν μπαταρία μακράς διάρκειας, η οποία διαρκεί για περίπου 2-3 χρόνια. Εάν στην οθόνη εμφανιστεί ένα σύμβολο μπαταρίας, αυτό σημαίνει ότι η ισχύς της μπαταρίας είναι χαμηλή. Αντικαταστήστε την μπαταρία του θερμόμετρου με εύκαμπτο άκρο (δείτε το κεφάλαιο 'Αντικατάσταση μπαταρίας').

Σημείωση: Η μπαταρία του θερμόμετρου-πιπίλας δεν μπορεί να αντικατασταθεί. Εάν η μπαταρία αδειάσει, απορρίψτε το θερμόμετρο-πιπίλα.



Αυτόματη διακοπή λειτουργίας

Τόσο το θερμόμετρο-πιπίλα όσο και το ψηφιακό θερμόμετρο με εύκαμπτο άκρο απενεργοποιούνται αυτόματα: - μετά από 1 λεπτό εάν η θερμοκρασία που μετρήθηκε είναι <32°C, - ή μετά από 10 λεπτά εάν η θερμοκρασία που μετρήθηκε είναι >32°C.

Λειτουργία σφάλματος

Τόσο το θερμόμετρο-πιπίλα όσο και το ψηφιακό θερμόμετρο με εύκαμπτο άκρο διαθέτουν λειτουργία σφάλματος. Σε περίπτωση

δυσλειτουργίας, στην οθόνη εμφανίζεται η ένδειξη 'Err'. Σε αυτή την περίπτωση, προβείτε στα εξής:

- 1** Πιέστε το κουμπί on/off  για να απενεργοποιήσετε το θερμόμετρο.
- 2** Πιέστε το κουμπί on/off  για να ενεργοποιήσετε ξανά το θερμόμετρο.

Καθάρισμα

Μην χρησιμοποιείτε διαβρωτικά καθαριστικά, αντιβακτηριδιακά καθαριστικά ή χημικούς διαλύτες. Η σκληρότητα των καθαριστικών ενδέχεται να προκαλέσει με τον καιρό ρωγμές στα πλαστικά μέρη. Μην χρησιμοποιείτε μέρη με ρωγμές.

Καθαρίζετε την απλή πιπίλα, το θερμόμετρο-πιπίλα και το θερμόμετρο με εύκαμπτο άκρο μετά από κάθε χρήση για να εξασφαλίζετε βέλτιστη υγιεινή.

Προσέχετε μην προκαλέσετε φθορές στα μέρη κατά τον καθαρισμό τους.

Καθαρισμός του θερμόμετρου-πιπίλας

Πριν από την πρώτη χρήση, καθαρίστε και ξεπλύνετε πολύ καλά την πιπίλα.

Καθαρίζετε την πιπίλα πριν από κάθε χρήση.

Πριν τον καθαρισμό, αφαιρείτε πάντα τη μονάδα μέτρησης από τη θηλή και το περίβλημα.

- 1** Γυρίστε τη μονάδα μέτρησης 90° αριστερόστροφα σε σχέση με το περίβλημα.
- 2** Τραβήξτε τη μονάδα μέτρησης, σε ευθεία, έξω από τη θηλή και το περίβλημα.

Σημείωση: Προσέξτε να μην λυγίσετε το άκρο της κεφαλής μέτρησης.

- 3** Καθαρίστε τη μονάδα μέτρησης του θερμόμετρου με ένα μαλακό υγρό πανί.

Μην βυθίζετε τη μονάδα μέτρησης σε νερό.

Μην αποστειρώνετε ή βράζετε τη μονάδα μέτρησης.

Μην καθαρίζετε τη μονάδα μέτρησης στο πλυντήριο πιάτων, σε φούρνο μικροκυμάτων ή σε αποστειρωτή μικροκυμάτων.

4 Αποστειρώστε ή βράστε την πιπίλα και το προστατευτικό κάλυμμα (όχι τη μονάδα μέτρησης!).

Η πιπίλα και το προστατευτικό κάλυμμα είναι κατάλληλα για όλες τις μορφές αποστείρωσης.

Αποστειρώνετε χρησιμοποιώντας έναν αποστειρωτή ατμού Philips AVENT ή βράζοντας σε νερό για 5 λεπτά.

Εάν χρησιμοποιείτε διάλυμα αποστείρωσης, ακολουθείτε τις οδηγίες της συσκευασίας. Μην αφήνετε την πιπίλα στο διάλυμα αποστείρωσης για περισσότερη ώρα από τη συνιστώμενη, καθώς ενδέχεται να προκληθεί αλλοίωση της θηλής.

Πλένετε πολύ καλά τα χέρια σας και φροντίζετε ώστε οι επιφάνειες να είναι καθαρές πριν την επαφή με αποστειρωμένα εξαρτήματα.

5 Μετά την αποστείρωση, αφήστε την πιπίλα να κρυώσει για 5 λεπτά και πιέστε την έτσι ώστε να βγει τυχόν νερό που έχει παραμείνει μέσα στη θηλή. Με αυτό τον τρόπο διασφαλίζετε την υγιεινή.

Για να επανασυναρμολογήσετε το θερμόμετρο-πιπίλα:

1 Ευθυγραμμίστε το κάτω τμήμα της μονάδας μέτρησης με την υποδοχή στο πίσω μέρος του περιβλήματος.

2 Εισαγάγετε τη μονάδα μέτρησης μέσα στο περίβλημα. Βεβαιωθείτε ότι το άκρο της κεφαλής μπαίνει μέσα στη θήκη στο εσωτερικό της θηλής. (Εικ. 3)

3 Γυρίστε τη μονάδα μέτρησης 90° δεξιόστροφα για να κλειδώσει στη θέση της.

Καθαρισμός του θερμόμετρου με εύκαμπτο άκρο

Μην αποστειρώνετε ή βράζετε το θερμόμετρο.

Μην καθαρίζετε το θερμόμετρο με εύκαμπτο άκρο στο πλυντήριο πιάτων, σε φούρνο μικροκυμάτων ή σε αποστειρωτή μικροκυμάτων.

- 1** Καθαρίστε το θερμόμετρο με εύκαμπτο άκρο με ένα μαλακό υγρό πανί.

Καθαρισμός της απλής πιπίλας

Πριν από την πρώτη χρήση, καθαρίστε και ξεπλύνετε πολύ καλά την πιπίλα.

Καθαρίζετε την πιπίλα πριν από κάθε χρήση.

- 1** Αποστειρώστε ή βράστε την πιπίλα.

Η πιπίλα και το προστατευτικό κάλυμμα είναι κατάλληλα για όλες τις μορφές αποστείρωσης.

Αποστειρώνετε χρησιμοποιώντας έναν αποστειρωτή ατμού Philips AVENT ή βράζοντας σε νερό για 5 λεπτά.

Εάν χρησιμοποιείτε διάλυμα αποστείρωσης, ακολουθείτε τις οδηγίες της συσκευασίας. Μην αφήνετε την πιπίλα στο διάλυμα αποστείρωσης για περισσότερη ώρα από τη συνιστώμενη, καθώς ενδέχεται να προκληθεί αλλοίωση της θηλής.

Πλένετε πολύ καλά τα χέρια σας και φροντίζετε ώστε οι επιφάνειες να είναι καθαρές πριν την επαφή με αποστειρωμένα εξαρτήματα.

- 2** Μετά την αποστείρωση, αφήστε την πιπίλα να κρυώσει για 5 λεπτά και πιέστε την έτσι ώστε να βγει τυχόν νερό που έχει παραμείνει μέσα στη θηλή. Με αυτό τον τρόπο διασφαλίζετε την υγιεινή.

Καθαρισμός της θήκης αποθήκευσης

Μην αποστειρώνετε τη θήκη αποθήκευσης.

- 1** Σκουπίστε τη θήκη αποθήκευσης με ένα υγρό πανί.

Συστήματα αποθήκευσης

Μπορείτε να χρησιμοποιείτε τη θήκη αποθήκευσης για να αποθηκεύετε την πιπίλα, το θερμόμετρο-πιπίλα και το θερμόμετρο με εύκαμπτο άκρο ή για να τα παίρνετε μαζί σας στα ταξίδια.

- 1** Τοποθετήστε τα προστατευτικά καλύμματα στην πιπίλα, το θερμόμετρο-πιπίλα και το θερμόμετρο με εύκαμπτο άκρο μετά τη χρήση για να τα διατηρήσετε καθαρά.
- 2** Τοποθετήστε την πιπίλα, το θερμόμετρο-πιπίλα και το θερμόμετρο με εύκαμπτο άκρο στη θήκη αποθήκευσης.
- 3** Τοποθετήστε τη θήκη αποθήκευσης σε ασφαλές, ξηρό μέρος, μακριά από άμεσο ηλιακό φως και πηγές θερμότητας.

Αντικατάσταση της μπαταρίας

Η κατάποση μιας μπαταρίας τύπου κουμπιού είναι ιδιαίτερα επικίνδυνη.

Οι μπαταρίες ενδέχεται να εκραγούν εάν εκτεθούν σε υψηλές θερμοκρασίες ή φωτιά.

Μην επιχειρήσετε ποτέ να φορτίσετε την μπαταρία.

Εάν στην οθόνη εμφανιστεί ένα σύμβολο μπαταρίας, η ισχύς της μπαταρίας είναι χαμηλή.

Αντικαταστήστε την μπαταρία του θερμόμετρου με εύκαμπτο άκρο όπως περιγράφεται παρακάτω.

Σημείωση: Η μπαταρία του θερμόμετρο-πιπίλας δεν μπορεί να αντικατασταθεί. Εάν η μπαταρία αδειάσει, απορρίψτε το θερμόμετρο-πιπίλα.

- 1** Αφαιρέστε το κάλυμμα της θήκης μπαταριών (Εικ. 4).
- 2** Χρησιμοποιήστε ένα αντικείμενο για να αφαιρέσετε την μπαταρία (π.χ. μια οδοντογλυφίδα).
- 3** Εισαγάγετε μια νέα μπαταρία (LR41) με τον πόλο + στραμμένο προς τα επάνω (Εικ. 5).
- 4** Επανατοποθετήστε το κάλυμμα της θήκης μπαταρίας (Εικ. 6).
- 5** Απορρίψτε την άδεια μπαταρία με το σωστό τρόπο (δείτε το κεφάλαιο 'Περιβάλλον').

Περιβάλλον

- Οι μη επαναφορτιζόμενες μπαταρίες περιέχουν ουσίες που ενδέχεται να μολύνουν το περιβάλλον. Μην απορρίπτετε τις μη επαναφορτιζόμενες μπαταρίες μαζί με τα συνηθισμένα απορρίμματα του σπιτιού σας, αλλά μόνο σε επίσημο σημείο συλλογής για μπαταρίες. Αφαιρείτε πάντα τις μη επαναφορτιζόμενες μπαταρίες πριν απορρίψετε και παραδώσετε τα θερμομέτρα σε ένα επίσημο σημείο συλλογής (Εικ. 7).
- Στο τέλος της ζωής των θερμομέτρων μην τα πετάξετε μαζί με τα συνηθισμένα απορρίμματα του σπιτιού σας, αλλά παραδώστε τα σε ένα επίσημο σημείο συλλογής για ανακύκλωση. Με αυτόν τον τρόπο θα βοηθήσετε στην προστασία του περιβάλλοντος (Εικ. 8).

Εγγύηση και σέρβις

Εάν χρειάζεστε σέρβις ή πληροφορίες ή εάν αντιμετωπίζετε κάποιο πρόβλημα, παρακαλούμε επισκεφτείτε την ιστοσελίδα της Philips AVENT στη διεύθυνση www.philips.com/AVENT ή επικοινωνήστε με το Κέντρο Εξυπηρέτησης Καταναλωτών της Philips στη χώρα σας (θα βρείτε το τηλέφωνο στο φυλλάδιο διεθνούς εγγύησης). Εάν δεν υπάρχει Κέντρο Εξυπηρέτησης Καταναλωτών στη χώρα σας, απευθυνθείτε στον τοπικό αντιπρόσωπό σας της Philips.

Τεχνικές προδιαγραφές

	Ψηφιακό θερμόμετρο με εύκαμπτο άκρο	Θερμόμετρο- πιπίλα	Πιπίλα AVENT
Μπαταρία	1,55VDC (LR41)	Η μπαταρία δεν	- αντικαθίσταται
Διάρκεια ζωής μπαταρίας	> 100 ώρες λειτουργίας	> 100 ώρες λειτουργίας	-
Εύρος μέτρησης	32°C έως 42,9°C	32°C έως 42,9°C	-

	Ψηφιακό θερμόμετρο με εύκαμπτο άκρο	Θερμόμετρο- πιπίλα	Πιπίλα AVENT
Ακρίβεια	± 0,1°C για εύρος 35°C έως 42°C	± 0,1°C για εύρος 35°C έως 42°C	-
Μέγεθος θηλής	-	Κατάλληλο για νεογέννητα	Κατάλληλο για νεογέννη- τα
Συμμόρφωση	Συμμορφώνε- ται με MDD93/42/ EEC	Συμμορφώνεται με MDD93/42/ EEC	Συμμορφώνε- ται με EN1400

Συχνές ερωτήσεις

Στο κεφάλαιο αυτό αναγράφονται οι πιο συχνές ερωτήσεις σχετικά με τα θερμόμετρα. Εάν δεν μπορείτε να βρείτε την απάντηση στην ερώτησή σας, επικοινωνήστε με το Τμήμα Εξυπηρέτησης Πελατών της χώρας σας.

Ερώτηση	Απάντηση
Η ένδειξη θερμοκρασίας είναι διαφορετική με το θερμόμετρο-πιπίλα σε σύγκριση με το ψηφιακό θερμόμετρο με εύκαμπτο άκρο;	Εφόσον η θερμοκρασία από το στόμα είναι ελαφρώς χαμηλότερη από την πραγματική θερμοκρασία του σώματος, η ένδειξη του θερμόμετρου-πιπίλας είναι κατά 0,5 έως 1°C χαμηλότερη από την ένδειξη του θερμόμετρου με εύκαμπτο άκρο.

Ερώτηση	Απάντηση
Τι σημαίνει το σύμβολο της μπαταρίας στην οθόνη των θερμόμετρων;	Εάν στην οθόνη εμφανιστεί το σύμβολο της μπαταρίας, η μπαταρία είναι άδεια και πρέπει να αντικατασταθεί. Μόνο η μπαταρία του θερμόμετρου με εύκαμπτο άκρο μπορεί να αντικατασταθεί. Η μπαταρία του θερμόμετρου-πιπίλας είναι αδύνατο να αντικατασταθεί και το θερμόμετρο-πιπίλα πρέπει να απορρίπτεται μόλις αδειάζει η μπαταρία.
Μπορώ να αντικαταστήσω τις μπαταρίες των θερμόμετρων μόνος/-η μου;	Μπορείτε να αντικαταστήσετε την μπαταρία του θερμόμετρου με εύκαμπτο άκρο μόνος/-η σας. Για οδηγίες σχετικά με την αντικατάσταση αυτής της μπαταρίας, ανατρέξτε στο κεφάλαιο 'Αντικατάσταση της μπαταρίας'. Η μπαταρία του θερμόμετρου-πιπίλας δεν αντικαθίσταται. Μόλις αδειάζει αυτή τη μπαταρία, το θερμόμετρο-πιπίλα πρέπει να απορρίπτεται.
Τι σημαίνει η ένδειξη 'Err' στην οθόνη;	Η ένδειξη 'Err' μπορεί να εμφανιστεί στην οθόνη τόσο του θερμόμετρου με εύκαμπτο άκρο όσο και του θερμόμετρου-πιπίλας και σημαίνει ότι υφίσταται κάποια δυσλειτουργία. Πατήστε το κουμπί on/off για να απενεργοποιήσετε το θερμόμετρο και, έπειτα, πατήστε ξανά το κουμπί on/off για να το ενεργοποιήσετε. Συνεχίστε με τη μέτρηση της θερμοκρασίας, ως συνήθως.

Ερώτηση

Τι σημαίνουν οι ενδείξεις 'Lo' ή 'Hi' που εμφανίζονται στην οθόνη;

Απάντηση

Οι ενδείξεις 'Lo' ή 'Hi' στην οθόνη σημαίνουν ότι είναι αδύνατη η μέτρηση της θερμοκρασίας, διότι βρίσκεται εκτός του εύρους θερμοκρασίας. Πατήστε το κουμπί on/off για να απενεργοποιήσετε το θερμόμετρο. Βεβαιωθείτε για τη σωστή τοποθέτηση του θερμόμετρου. Πατήστε ξανά το κουμπί on/off για να ενεργοποιήσετε το θερμόμετρο και ξαναρχίστε τη μέτρηση.

Το θερμόμετρο ηχεί όταν ολοκληρωθεί η μέτρηση. Τι σημαίνουν αυτά τα ηχητικά σήματα;

Κατά τη μέτρηση της θερμοκρασίας του μωρού σας, υπάρχουν 2 διαφορετικοί τύποι ηχητικών σημάτων που ακούγονται μόλις ολοκληρωθεί η μέτρηση της θερμοκρασίας. Αυτά τα ηχητικά σήματα είναι τα ίδια για το θερμόμετρο με εύκαμπτο άκρο και για το θερμόμετρο-πιπίλα. Όταν από το θερμόμετρο ακούγονται 10 ηχητικά σήματα σε 10 δευτερόλεπτα, η θερμοκρασία είναι φυσιολογική, δηλ. κάτω από 37,8°C. Όταν ακούγονται 3 σετ σύντομων ηχητικών σημάτων σε 10 δευτερόλεπτα, αυτό επισημαίνει την πιθανότητα πυρετού, δηλ. η θερμοκρασία είναι πάνω από 37,8°C.

Μπορώ να χρησιμοποιήσω μέλι ή κάποια άλλη γλυκιά ουσία στην πιπίλα;

Μην βυθίζετε ποτέ τις θηλές σε γλυκές ουσίες ή φάρμακα, καθώς ενδέχεται να προκαλέσουν φθορά στα δόντια του παιδιού σας.

Ερώτηση	Απάντηση
<p>Τι μπορώ να κάνω εάν σπάσουν ορισμένα εξαρτήματα των θερμόμετρων (π.χ. το εύκαμπτο άκρο);</p>	<p>Μην χρησιμοποιείτε τα θερμόμετρα εάν έχει ραγίσει οποιοδήποτε εξάρτημά τους. Εάν τα θερμόμετρα έχουν φθαρεί ή σπάσει, πρέπει να απορρίπτονται.</p>
<p>Τα θερμόμετρα δεν λειτουργούν. Τι συμβαίνει;</p>	<p>Οι μπαταρίες των θερμόμετρων ενδέχεται να έχουν αδειάσει. Για οδηγίες σχετικά με την αντικατάσταση της μπαταρίας του θερμόμετρου με εύκαμπτο άκρο, ανατρέξτε στο κεφάλαιο 'Αντικατάσταση της μπαταρίας'. Η μπαταρία του θερμόμετρου-πιπίλας είναι αδύνατο να αντικατασταθεί. Μόλις αδειάζει η μπαταρία, το θερμόμετρο-πιπίλα πρέπει να απορρίπτεται.</p>
	<p>Βεβαιωθείτε ότι η μονάδα μέτρησης του θερμόμετρου-πιπίλας είναι καλά προσαρτημένη στην πιπίλα και ότι έχει ασφαλίσει απόλυτα στη θέση της, δηλ. έχει γυρίσει εντελώς μέχρι το σύμβολο 'κλειδώματος'.</p>
<p>Μπορώ να αποστειρώσω τα θερμόμετρα;</p>	<p>Δεν μπορείτε να αποστειρώσετε το θερμόμετρο με εύκαμπτο άκρο. Μπορείτε μόνο να βράσετε ή να αποστειρώσετε την πιπίλα και το προστατευτικό κάλυμμα του θερμόμετρου-πιπίλας. Βεβαιωθείτε ότι έχετε αφαιρέσει τη μονάδα μέτρησης πριν το βράσιμο ή την αποστείρωση. Για οδηγίες σχετικά με τον καθαρισμό των θερμόμετρων, ανατρέξτε στο κεφάλαιο 'Καθαρισμός'.</p>

Ερώτηση

Στην οθόνη δεν εμφανίζεται τίποτα. Τι συμβαίνει;

Απάντηση

Οι μπαταρίες των θερμόμετρων ενδέχεται να έχουν αδειάσει. Για οδηγίες σχετικά με την αντικατάσταση της μπαταρίας του θερμόμετρου με εύκαμπτο άκρο, ανατρέξτε στο κεφάλαιο 'Αντικατάσταση της μπαταρίας'. Η μπαταρία του θερμόμετρου-πιπίλας είναι αδύνατο να αντικατασταθεί. Μόλις αδειάζει η μπαταρία, το θερμόμετρο-πιπίλα πρέπει να απορρίπτεται.

Ενδεχομένως, οι μπαταρίες του θερμόμετρου με εύκαμπτο άκρο να μην έρχονται σωστά σε επαφή. Καθαρίστε την μπαταρία και την επιφάνεια επαφής με μια μπατονέτα. Να θυμάστε ότι δεν μπορείτε να ανοίξετε τη μονάδα μέτρησης του θερμόμετρου-πιπίλας.

Ενδέχεται να μην τοποθετήσατε την μπαταρία του θερμόμετρου με εύκαμπτο άκρο σωστά. Βεβαιωθείτε ότι ο πόλος + είναι στραμμένος προς τα πάνω. Για οδηγίες σχετικά με την τοποθέτηση της μπαταρίας, ανατρέξτε στο κεφάλαιο 'Αντικατάσταση της μπαταρίας'.

Η θερμοκρασία των θερμόμετρων δεν είναι ακριβής.

Η θερμοκρασία ενδέχεται να διαφέρει ελαφρώς σε σύγκριση με τυχόν άλλα θερμόμετρα που έχετε στο σπίτι. Οι ενδείξεις θερμοκρασίας ενδέχεται να παρουσιάζουν απόκλιση περίπου κατά 1°C.

Ερώτηση

Για ποιο λόγο η ένδειξη θερμοκρασίας του θερμόμετρου-πιπίλας δεν είναι ακριβής;

Απάντηση

Η ένδειξη θερμοκρασίας ενδέχεται να μην είναι ακριβής διότι απομακρύνετε το θερμόμετρο-πιπίλα από το στόμα του μωρού πολύ σύντομα. Τοποθετήστε την πιπίλα πάλι στο στόμα του μωρού και μετρήστε τη θερμοκρασία ξανά.

Η ένδειξη θερμοκρασίας ενδέχεται, επίσης, να μην είναι ακριβής εάν το μωρό έχει πει κάποιο ζεστό ή κρύο υγρό λίγο πριν τη μέτρηση της θερμοκρασίας. Περιμένετε 30 λεπτά προτού να τοποθετήσετε την πιπίλα στο στόμα του μωρού.

Βεβαιωθείτε ότι η μονάδα μέτρησης του θερμόμετρου-πιπίλας είναι καλά προσαρτημένη στην πιπίλα και ότι έχει ασφαλίσει απόλυτα στη θέση της, δηλ. έχει γυρίσει εντελώς μέχρι το σύμβολο 'κλειδώματος'.

Introducción

Enhorabuena por la compra de este producto y bienvenido a Philips AVENT. Para sacar el mayor partido de la asistencia que Philips AVENT le ofrece, registre su producto en www.philips.com/welcome.

El juego de termómetros digitales Philips AVENT mide de forma precisa y cómoda la temperatura corporal de su bebé en la boca, en la axila o bien en el recto. El chupete normal y el termómetro chupete son aptos para el uso con niños de 0 a 12 meses. El termómetro digital de punta flexible es adecuado para niños y adultos de cualquier edad.

La exclusiva combinación de termómetro chupete y termómetro digital de punta flexible le ofrece la opción de adaptar el método de medición de la temperatura que mejor le vaya a su bebé.

La caja de almacenamiento contiene tres elementos:

- Un termómetro chupete para medir de manera fiable la temperatura del bebé. Resulta muy cómodo de utilizar y también muy confortable para el bebé.
- Un chupete ventilado normal para que su bebé se acostumbre a la forma.
- Un termómetro digital de punta flexible para medir la temperatura corporal del bebé en la axila, o bien en el recto si desea emplear un método adicional para asegurarse.

Cerciórese de seguir las pautas de seguridad del capítulo “Importante” cuando utilice estos artículos, de manera que no exponga a su hijo a ningún riesgo.

Utilice el termómetro chupete para obtener una indicación de la temperatura, y el termómetro digital de punta flexible para establecer la temperatura corporal real. Si tiene alguna duda, consulte a su médico.

Importante

General

- Los símbolos de los termómetros tienen los siguientes significados:
- 1 Este símbolo le indica que debe leer atentamente el manual de usuario antes de utilizar el aparato. Consérvelo por si necesitara consultarlo en el futuro (fig. 1).

- 2 Este símbolo sirve para identificar una pieza aplicada tipo BF que cumple la norma IEC60601-1 (fig. 2).

ATENCIÓN: Para la seguridad de su bebé

- Nunca sujetar cintas o cuerdas al chupete, su bebé podría estrangularse con ellas.
- Inspeccionar cuidadosamente antes de cada uso, especialmente cuando el niño tiene dientes. Tire del chupete en todas direcciones. Desechar el chupete a los primeros síntomas de deterioro o fragilidad.
- No dejar el chupete expuesto a la luz solar directa o cerca de una fuente de calor ni dejarlo en contacto con un desinfectante (solución esterilizante) durante más tiempo del recomendado, puesto que esto puede dañar la tetina.
- Mantener la cápsula protectora desmontable de la tetina fuera del alcance de los niños para evitar la asfixia.
- Antes del primer uso, mantener el chupete en agua hirviendo durante 5 min, dejarlo enfriar; y extraer del chupete toda el agua retenida. Esto es por razones de higiene.
- Limpiar antes de cada uso.
- No introduzca nunca la tetina en sustancias dulces ni en medicamentos, ya que su hijo podría contraer caries.
- Cambiar el chupete después de 4 semanas de uso por razones de seguridad e higiene.
- En caso de que el chupete llegara a quedarse alojado en la boca, **NO SE DEJE LLEVAR POR EL PÁNICO**, no se puede tragar y está diseñado para hacer frente a esta situación. Saque el chupete de la boca con cuidado, tan delicadamente como sea posible.
- Utilizar siempre este producto bajo la supervisión de un adulto. Guárdelo en un recipiente cerrado y seco. Los chupetes y las tapas son aptos para todas las formas de esterilización. Lávese bien las manos y asegúrese de que las superficies estén limpias antes de que entren en contacto con los componentes esterilizados.
- Exponer las anillas de los chupetes nocturnos a la luz antes de usarlos.
- Se puede limpiar el chupete lavándolo con agua caliente.

- NO utilizar agentes de limpieza abrasivos ni limpiadores antibacterias con los chupetes. La excesiva combinación de los detergentes puede provocar que los componentes de plástico se agrieten. Si ocurriera esto, sustituya el chupete de inmediato.
- NO esterilizar la caja exterior.
- Si desea obtener más instrucciones sobre la limpieza, consulte el capítulo “Limpieza”.

Advertencia

- No sumerja la unidad de medición del termómetro chupete en agua ni en ningún otro líquido. No esterilice nunca ni hierva la unidad de medición.
- Vigile siempre al niño cuando le esté tomando la temperatura con el termómetro chupete o el termómetro de punta flexible.
- Estos termómetros no deben ser usados por personas (adultos o niños) con su capacidad física, psíquica o sensorial reducida, ni por quienes no tengan los conocimientos y la experiencia necesarios, a menos que sean supervisados o instruidos acerca del uso de los termómetros por una persona responsable de su seguridad.
- Asegúrese de que los niños no jueguen con estos termómetros.
- Para evitar lesiones, no utilice nunca la unidad de medición del termómetro chupete por separado.
- No utilice el termómetro chupete como un chupete normal.
- Las tapas del compartimento de las pilas deben volver a colocarse debidamente si se han quitado. Si están flojas, el bebé podría atragantarse con ellas.

Precaución

- No deje caer los termómetros ni los exponga a golpes.
- No doble ni desmonte la unidad de medición del termómetro chupete ni la punta del termómetro de punta flexible.
- No utilice el termómetro si el display muestra el símbolo de la pila, ya que eso significa que la pila se está agotando y que las mediciones no serán precisas.
- Utilice estos termómetros únicamente para medir la temperatura corporal de personas.

- Cuando no los esté utilizando, guarde el chupete, el termómetro chupete y el termómetro de punta flexible en la caja para guardar que se suministra.
- No utilice este termómetro chupete Philips AVENT en combinación con partes del antiguo termómetro chupete Philips (SCH530).

Campos electromagnéticos (CEM)

Estos termómetros Philips cumplen todos los estándares sobre campos electromagnéticos (CEM). Si se utilizan correctamente y de acuerdo con las instrucciones de este manual, los termómetros se pueden usar de forma segura según los conocimientos científicos disponibles hoy en día.

Antes de utilizarlo por primera vez

Limpie el chupete, el termómetro chupete y el termómetro de punta flexible antes de utilizarlo por primera vez. Consulte el capítulo "Limpieza".

Uso del aparato

Formas de usar los termómetros

La forma más cómoda de medir la temperatura del bebé es utilizar el termómetro chupete de acuerdo con este manual de usuario. Este método ofrece una indicación fiable. Si necesita volver a asegurarse de la medición (por ejemplo, si la primera vez que tomó la temperatura estaba por encima de 38 °C), puede utilizar el termómetro digital de punta flexible para tomar la temperatura en la axila (bajo el brazo) o en el recto (por vía anal).

Nota: Las mediciones que se toman en la boca suelen ser de 0,5 a 1 °C inferiores a la temperatura corporal real.

La temperatura de los niños

La temperatura de un niño suele estar en circunstancias normales entre 36,5 y 37,5 °C. No obstante, hay que tener en cuenta que variará dependiendo de la edad, de la actividad, de la hora del día, etc. Recuerde además que algunas enfermedades no cursan una temperatura elevada como síntoma, por lo tanto, la medición de la temperatura no debería sustituir en ningún caso la consulta a un médico. Cuando informe a un

profesional de la temperatura del niño, indíquelo el método de medición que haya utilizado.

Termómetro chupete

La forma más cómoda de medir la temperatura del bebé es utilizar el termómetro chupete. Éste es también el método más confortable para el bebé.

No utilice el termómetro chupete durante 30 minutos después de que el bebé haya tomado bebidas calientes o frías, ya que esto provoca una medición imprecisa.

No utilice el termómetro chupete como un chupete normal.

1 Compruebe si la unidad de medición del termómetro chupete está bien fijada al chupete (por ejemplo, si se ha girado por completo a la posición de bloqueo cerrada).

Si la unidad de medición no está conectada con firmeza al chupete, la medición podría ser imprecisa y podría existir el riesgo de que el bebé se atragante con la unidad de medición.

2 Coloque el chupete en la boca del bebé durante unos 3 minutos para que el termómetro se caliente.

Si no lo hace así, la temperatura medida podría ser imprecisa.

3 Pulse el botón de encendido/apagado ① para encender el termómetro.

Nota: Puede pulsar el botón de encendido/apagado mientras el chupete está todavía en la boca del bebé o puede sacarlo, pulsar el botón de encendido/apagado y colocar el chupete de nuevo en la boca del bebé.

4 Deje el chupete en la boca del bebé hasta que el termómetro emita un pitido.


Consulte la sección “Señales sonoras” al final de este capítulo para saber el significado de los pitidos.

► El display mostrará ahora la temperatura que se ha medido y la indicación °C se iluminará de forma continua.

Nota: Si por algún motivo, no se puede medir la temperatura, el display muestra 'Lo' o 'Hi'. Esto significa que la temperatura está fuera del rango de temperaturas. Apague el termómetro, compruebe si lo ha colocado debidamente y vuelva a encenderlo para reiniciar la medición.

5 Extraiga el termómetro chupete de la boca del bebé.

No deje al niño solo con el termómetro chupete.

6 Pulse el botón de encendido/apagado  para apagar el termómetro.

Nota: Apague el termómetro después de su uso para ahorrar energía de la pila. Si no apaga el termómetro, éste se apaga automáticamente después de 1 minuto si la temperatura medida es inferior a 32 °C o después de 10 minutos si la temperatura medida es superior a 32 °C.

Termómetro digital de punta flexible

No inserte el termómetro de punta flexible en el oído ni en la nariz.

El termómetro chupete es tan preciso como el termómetro digital de punta flexible y es más cómodo de utilizar. Sin embargo, como la medición por vía rectal es inherentemente más precisa que la que se realiza por vía oral, el termómetro digital de punta flexible le ofrece la oportunidad de asegurarse de la medición realizada.

Para tomar la temperatura al bebé por vía rectal, haga lo siguiente:

1 Quite la cápsula protectora del termómetro digital de punta flexible.


Asegúrese de que la sonda metálica de la punta flexible siga conectada con firmeza al termómetro.

Consejo: Si están disponibles, utilice cubiertas higiénicas especiales de plástico para cubrir la punta del termómetro (están disponibles en la mayoría de las farmacias).

2 Lubrique la punta del termómetro (o la cubierta higiénica) con lubricante soluble en agua.

El lubricante soluble en agua se vende en la mayoría de las farmacias.

Nota: No emplee vaselina.


- 3 Pulse el botón de encendido/apagado  para encender el termómetro.
- 4 Coloque el bebé boca abajo o de lado.
- 5 Con una mano, separe las nalgas del bebé y, con la otra, deslice suavemente la punta del termómetro, como máximo 12 mm (1/2 pulgada) dentro del recto. Si detecta cualquier resistencia, deténgase de inmediato.

Sujete al bebé con firmeza para que no pueda girarse mientras se introduce el termómetro.

No introduzca jamás la punta flexible dentro del ano más de lo indicado.

- 6 Mantenga el termómetro en su sitio hasta que emita un pitido. Consulte la sección "Señales sonoras" al final de este capítulo para saber el significado de los pitidos.

Nota: Si por algún motivo, no se puede medir la temperatura, el display muestra 'Lo' o 'Hi'. Esto significa que la temperatura está fuera del rango de temperaturas. Apague el termómetro, compruebe si lo ha colocado debidamente y vuelva a encenderlo para reiniciar la medición.

- 7 Extraiga el termómetro y lea el display.
- 8 Pulse el botón de encendido/apagado  para apagar el termómetro.

Nota: Apague el termómetro después de su uso para ahorrar energía de la pila. Si no apaga el termómetro, éste se apaga automáticamente después de 1 minuto si la temperatura medida es inferior a 32 °C o después de 10 minutos si la temperatura medida es superior a 32 °C.

Medición de la temperatura de niños de más edad

En el caso de niños de más edad y de adultos, el termómetro digital de punta flexible puede usarse también para medir la temperatura por vía oral (en la boca) o en la axila (bajo el brazo).

No utilice el termómetro de punta flexible para medir la temperatura de los bebés por vía oral.

Si se ha utilizado el termómetro por vía rectal o en la axila sin cubiertas higiénicas, por motivos de higiene, no lo utilice más para la medición por vía oral, ni siquiera tras haberlo limpiado.

Señales sonoras

Señal	Significado
10 pitidos en 10 segundos	La temperatura medida es normal (inferior a 37,8 °C)
3 series de pitidos cortos en 10 segundos	Posible fiebre (temperatura por encima de 37,8 °C)

Características

Recuperación de la última temperatura

Tanto el termómetro chupete como el termómetro digital de punta flexible tienen una función de memoria. Cuando el termómetro chupete y el termómetro digital de punta flexible están encendidos, el display muestra automáticamente la última temperatura medida durante 2 segundos aproximadamente. Después, el display muestra la temperatura corporal normal de 37 °C.

Indicación de batería baja

Tanto el termómetro chupete como el termómetro digital de punta flexible tienen una pila de larga duración que debería durar de 2 a 3 años aproximadamente. Si el display muestra un símbolo de pila, significa que ésta se está agotando. Sustituya la pila del termómetro de punta flexible (consulte el capítulo "Sustitución de la pila").

Nota: La pila del termómetro chupete no se puede sustituir. Si la pila se ha agotado, deseche el termómetro chupete.

Desconexión automática

Tanto el termómetro chupete como el digital con punta flexible se apagan automáticamente después de 1 minuto si la temperatura medida

es inferior a 32 °C o después de 10 minutos si la temperatura medida es superior a 32 °C.

Función de error

Tanto el termómetro chupete como el termómetro digital de punta flexible tienen una función de error. En caso de funcionamiento incorrecto, el display muestra "Err". Si esto ocurre, proceda del siguiente modo:

- 1** Pulse el botón de encendido/apagado ① para apagar el termómetro.
- 2** Pulse el botón de encendido/apagado ① de nuevo para volver a encender el termómetro.

Limpieza

No utilice agentes de limpieza abrasivos, agentes de limpieza antibacterias o disolventes químicos. La excesiva concentración de los agentes de limpieza puede causar que los componentes de plástico se agrieten. No utilice piezas agrietadas.

Limpie el chupete normal, el termómetro chupete y el termómetro de punta flexible después de cada uso para garantizar una higiene óptima. Tenga cuidado de no dañar las piezas cuando las limpie.

Limpieza del termómetro chupete

Antes de usarlo por primera vez, lave y enjuague el chupete en profundidad.

Limpie el chupete antes de cada uso.

Antes de la limpieza, retire siempre la unidad de medición de la tetina y del protector.

- 1** Gire la unidad de medición 90 grados en sentido contrario a las agujas del reloj con respecto al protector.
- 2** Tire de la unidad de medición en línea recta para quitarla de la tetina y del protector.

Nota: Tenga cuidado de no doblar la punta de la sonda de medición.

- 3 Limpie la unidad de medición del termómetro con un paño húmedo suave.

No sumerja la unidad de medición en el agua.

No esterilice ni hierva la unidad de medición.

No lave la unidad de medición en el lavavajillas, no lo introduzca en el microondas ni lo esterilice en un esterilizador para microondas.

- 4 Esterilice o hierva el chupete y la cápsula protectora (no la unidad de medición).

El chupete y la cápsula protectora son aptos para todas las formas de esterilización.

Esterilícelo usando un esterilizador a vapor de Philips AVENT o hiévalo en agua durante 5 minutos.

Si emplea una solución de esterilización, siga las instrucciones del embalaje. No deje el chupete dentro de la solución de esterilización durante más tiempo del recomendado, ya que podría debilitar la tetina. Lávese bien las manos y asegúrese de que las superficies estén limpias antes de que entren en contacto con los componentes esterilizados.

- 5 Tras la esterilización, deje que el chupete se enfríe durante 5 minutos y escurra cualquier agua que haya quedado en la tetina, para garantizar la higiene.

Para volver a montar el termómetro chupete:

- 1 Alinee los bloques de la unidad de medición con las ranuras correspondientes situadas en la parte de atrás del protector.
- 2 Inserte la unidad de medición en el protector. Asegúrese de que la punta de la sonda entre en la bolsa interior de la tetina. (fig. 3)
- 3 Gire la unidad de medición 90 grados en el sentido de las agujas del reloj para bloquearla en su posición.

Limpieza del termómetro de punta flexible

No esterilice ni hierva el termómetro.

No lave el termómetro de punta flexible en el lavavajillas, no lo introduzca en el microondas ni lo esterilice en un esterilizador para microondas.

- 1 Limpie el termómetro de punta flexible con un trapo húmedo suave.

Limpieza del chupete normal

Antes de usarlo por primera vez, lave y enjuague el chupete en profundidad.

Limpie el chupete antes de cada uso.

- 1 Esterilice o hierva el chupete.

El chupete y la cápsula protectora son aptos para todas las formas de esterilización.

Esterilícelo usando un esterilizador a vapor de Philips AVENT o hiévalo en agua durante 5 minutos.

Si emplea una solución de esterilización, siga las instrucciones del embalaje. No deje el chupete dentro de la solución de esterilización durante más tiempo del recomendado, ya que podría debilitar la tetina. Lávese bien las manos y asegúrese de que las superficies estén limpias antes de que entren en contacto con los componentes esterilizados.

- 2 Tras la esterilización, deje que el chupete se enfríe durante 5 minutos y escurra cualquier agua que haya quedado en la tetina, para garantizar la higiene.

Limpieza de la caja de almacenamiento

No esterilice la caja de almacenamiento.

- 1 Limpie la caja de almacenamiento con un paño húmedo.

Almacenamiento

Puede utilizar la caja de almacenamiento para guardar el chupete, el termómetro chupete y el termómetro de punta flexible, o para llevárselos de viaje.

- 1 Coloque las cápsulas de protección en el chupete, el termómetro chupete y el termómetro de punta flexible después de usarlos para mantenerlos limpios.
- 2 Guarde el chupete, el termómetro chupete y el termómetro de punta flexible en la caja.
- 3 Coloque la caja de almacenamiento en un lugar seco y seguro, lejos de la luz solar directa y de fuentes de calor.

Sustitución de la pila

Tragarse una pila de botón es extremadamente peligroso.

Las pilas pueden explotar si se exponen a altas temperaturas o al fuego.

No trate nunca de recargar la pila.

Si el display muestra un símbolo de pila, ésta se está agotando. Sustituya la pila del termómetro de punta flexible tal como se describe a continuación.

Nota: La pila del termómetro chupete no se puede sustituir. Si la pila se ha agotado, deseche el termómetro chupete.

- 1 Quite la tapa del compartimento de las pilas (fig. 4).
- 2 Use una sonda aislada para quitar la pila (por ejemplo, un palillo de dientes).
- 3 Coloque una nueva pila (LR41) con el polo positivo (+) hacia arriba (fig. 5).
- 4 Vuelva a colocar la tapa del compartimento de la pila (fig. 6).
- 5 Deseche la pila agotada de manera correcta (consulte el capítulo “Medio ambiente”).

Medio ambiente

- Las pilas no recargables contienen sustancias que pueden contaminar el medio ambiente. No tire las pilas no recargables con la basura normal del hogar; deposítelas en un punto de recogida oficial para

- pilas. Quite siempre las pilas no recargables antes de deshacerse de los termómetros y llevarlos a un punto de recogida oficial (fig. 7).
- Al final de su vida útil, no tire los termómetros junto con la basura normal del hogar. Llévelos a un punto de recogida oficial para su reciclado. De esta manera, ayudará a conservar el medio ambiente (fig. 8).

Garantía y servicio

Si necesita información o si tiene algún problema, visite la página Web de Philips AVENT en www.philips.com/AVENT, o póngase en contacto con el Servicio de Atención al Cliente de Philips en su país (hallará el número de teléfono en el folleto de la garantía mundial). Si no hay Servicio de Atención al Cliente en su país, diríjase a su distribuidor local de Philips.

Especificaciones técnicas

	Termómetro digital de punta flexible	Termómetro chupete	Chupete AVENT
Pila	1,55 V de CC (LR41)	Pila no recargable	-
Duración de la pila	> 100 horas de funcionamiento	> 100 horas de funcionamiento	-
Rango de medición	De 32 °C a 42,9 °C	De 32 °C a 42,9 °C	-
Precisión	± 0,1 °C para el rango de 35 °C a 42 °C	± 0,1 °C para el rango de 35 °C a 42 °C	-
Tamaño de la tetina	-	Adecuado para recién nacidos	Adecuado para recién nacidos

	Termómetro digital de punta flexible	Termómetro chupete	Chupete AVENT
Cumplimiento	Cumple la norma MDD93/42/EEC	Cumple la norma MDD93/42/EEC	Cumple la norma EN1400

Preguntas más frecuentes

En este capítulo se exponen las preguntas más frecuentes sobre los termómetros. Si no encuentra la respuesta a su pregunta, póngase en contacto con el Servicio de Atención al Cliente de su país.

Pregunta	Respuesta
¿Se obtiene una lectura de temperatura diferente con el termómetro chupete que con el termómetro digital de punta flexible?	Debido a que la temperatura oral es un poco más baja que la real del cuerpo, el termómetro chupete ofrece una lectura de temperatura que es de 0,5 a 1 °C más baja que la del termómetro digital de punta flexible.
¿Qué significa el símbolo de la pila que aparece en el display de los termómetros?	Si el display muestra un símbolo de pila, significa que ésta está agotada y es necesario sustituirla. Únicamente se puede sustituir la pila del termómetro de punta flexible. La pila del termómetro chupete no puede sustituirse, por lo que una vez que se haya agotado la pila, el termómetro chupete debe desecharse.

Pregunta	Respuesta
<p>¿Puedo sustituir las pilas de los termómetros yo mismo?</p>	<p>Puede sustituir la pila del termómetro digital de punta flexible usted mismo. Para obtener instrucciones de cómo sustituir esta pila, consulte el capítulo "Sustitución de la pila". La pila del termómetro chupete no puede sustituirse. Una vez que se haya agotado la pila, el termómetro chupete debe desecharse.</p>
<p>¿Qué significa si aparece en el display la indicación "Err" (Error)?</p>	<p>La indicación "Err" (Error) puede aparecer en el display tanto del termómetro digital de punta flexible como del termómetro chupete, lo que significa que hay un funcionamiento incorrecto. Pulse el botón de encendido/apagado para apagar el termómetro y, a continuación, pulse de nuevo el botón de encendido/apagado para volver a encenderlo. Lleve a cabo la medición de la temperatura de la forma habitual.</p>
<p>¿Qué significa si en el display aparece "Lo" (Baja) o "Hi" (Alta)?</p>	<p>Las indicaciones de "Lo" (Baja) o "Hi" (Alta) del display significan que no puede medirse la temperatura porque ésta está fuera del rango de temperaturas. Pulse el botón de encendido/apagado para apagar el termómetro. Compruebe que el termómetro está colocado correctamente. Pulse el botón de encendido/apagado de nuevo para volver a encender el termómetro y volver a comenzar la medición.</p>

Pregunta	Respuesta
El termómetro emite pitidos cuando termina de medir la temperatura. ¿Qué significan estos pitidos?	Al tomar la temperatura a su bebé pueden sonar dos clases de pitidos diferentes una vez que se haya tomado la temperatura. Estos pitidos son los mismos para el termómetro de punta flexible que para el termómetro chupete. Cuando el termómetro emite 10 pitidos en 10 segundos, la temperatura medida es normal, por ejemplo, inferior a 37,8 °C. Cuando emite 3 pitidos cortos seguidos en 10 segundos, indica que es posible que tenga fiebre, por ejemplo si la temperatura medida es superior a 37,8 °C.
¿Puedo usar miel u otras sustancias dulces con el chupete?	No introduzca nunca la tetina en sustancias dulces ni en medicamentos, ya que su hijo podría contraer caries.
¿Qué hago cuando algunas piezas de los termómetros están agrietadas (por ejemplo, la punta flexible)?	No utilice los termómetros si cualquiera de sus piezas está agrietada. Si los termómetros están dañados o rotos, deben desecharse.
Los termómetros no funcionan. ¿Qué sucede?	Las pilas de los termómetros pueden estar agotadas. Para obtener instrucciones de cómo sustituir la pila del termómetro de punta flexible, consulte el capítulo "Sustitución de la pila". La pila del termómetro chupete no se puede sustituir. Si la pila se ha agotado, debe desechar el termómetro chupete.

Pregunta	Respuesta
	<p>Compruebe si la unidad de medición del termómetro chupete está bien fijada al chupete y completamente encajada en su posición, por ejemplo, si se ha girado totalmente hacia el símbolo de “bloqueo cerrado”.</p>
<p>¿Puedo esterilizar los termómetros?</p>	<p>No puede esterilizar el termómetro digital de punta flexible. Únicamente puede poner a hervir o esterilizar el chupete y la cápsula protectora del termómetro chupete. Asegúrese de que extrae la unidad de medición antes de ponerlos a hervir o esterilizarlos. Para obtener instrucciones sobre cómo limpiar los termómetros, consulte el capítulo “Limpieza”.</p>
<p>No aparece nada en el display. ¿Por qué?</p>	<p>Las pilas de los termómetros pueden estar agotadas. Para obtener instrucciones de cómo sustituir la pila del termómetro de punta flexible, consulte el capítulo “Sustitución de la pila”. La pila del termómetro chupete no se puede sustituir. Si la pila se ha agotado, debe desechar el termómetro chupete.</p>
	<p>Quizás la pila del termómetro de punta flexible no tiene un buen contacto. Limpie la pila y la superficie de contacto con un algodón. Tenga en cuenta que la unidad de medición del termómetro chupete no puede abrirse.</p>
	<p>Quizás ha introducido la pila del termómetro de punta flexible incorrectamente. Asegúrese de que el polo + esté hacia arriba. Para obtener instrucciones sobre cómo colocar la pila, consulte el capítulo “Sustitución de la pila”.</p>

Pregunta	Respuesta
La temperatura medida con los termómetros podría ser imprecisa.	La temperatura medida puede ser un poco diferente que la medida con otros termómetros que tenga en casa. Las lecturas de la temperatura pueden diferenciarse en 1 °C.
¿Por qué la lectura de la temperatura del termómetro chupete no es precisa?	<p>La lectura de la temperatura puede ser imprecisa porque le extrajo al bebé el termómetro chupete demasiado pronto. Vuelva a colocar el chupete en la boca del bebé y vuelva a realizar la medición.</p> <p>La lectura de la temperatura también puede ser imprecisa si el bebé ha bebido líquido caliente o frío justo antes de medir la temperatura. Espere 30 minutos antes de colocar el chupete en la boca del bebé.</p> <p>Compruebe si la unidad de medición del termómetro chupete está bien fijada al chupete y completamente encajada en su posición, por ejemplo, si se ha girado totalmente hacia el símbolo de "bloqueo cerrado".</p>

Introduzione

Congratulazioni per l'acquisto e benvenuti in Philips AVENT! Per trarre il massimo vantaggio dall'assistenza Philips AVENT, registrate il vostro prodotto su www.philips.com/welcome.

Il Set Termometro Digitale di Philips AVENT consente di misurare in modo accurato e pratico la temperatura corporea del bambino per via orale, assiale e rettale. Il succhietto standard e il termometro con succhietto sono adatti ai bambini di età compresa tra 0 e 12 mesi. Il termometro digitale con punta flessibile è adatto a bambini e adulti di qualsiasi età.

Questo esclusivo prodotto è una combinazione di un termometro con succhietto e di un termometro digitale con punta flessibile che consente di adattare il metodo di misurazione della temperatura al proprio bambino.

La confezione contiene i seguenti tre prodotti:

- Termometro con succhietto, per misurare in modo affidabile la temperatura corporea del bambino: molto pratico e comodo da usare.
- Un succhietto Airflow standard che consente al bambino di familiarizzare con la forma del prodotto.
- Termometro digitale con punta flessibile per misurare la temperatura corporea del bambino per via assiale o rettale, per la massima tranquillità dei genitori.

Durante l'uso di questi prodotti, è consigliabile attenersi scrupolosamente alle indicazioni di sicurezza descritte nel capitolo "Importante", al fine di evitare possibili rischi per il bambino.

Per ottenere un valore di temperatura indicativo, usare il termometro con succhietto e il termometro con punta flessibile per determinare la temperatura corporea effettiva. In caso di dubbi, consultare il medico.

Importante

Indicazioni generali

- I simboli sui termometri hanno il seguente significato:

- 1 Questo simbolo indica che è necessario leggere il manuale utente attentamente prima di utilizzare l'apparecchio. Conservate il manuale per gli usi futuri (fig. 1).
- 2 Questo simbolo identifica una parte applicata di tipo BF conforme a IEC60601-1 (fig. 2).

Per la sicurezza del vostro bambino ATTENZIONE!

- Per evitare il pericolo di strangolamento, non legare mai nastri o cordoncini al succhietto.
- Controllate sempre accuratamente i succhietti prima dell'uso, specialmente quando il bimbo ha già i dentini. Tirateli in tutte le direzioni per verificarne la resistenza. Sostituite il succhietto ai primi segni di deterioramento.
- Non lasciate il succhietto sotto la luce diretta del sole, vicino a una fonte di calore o immerso nel liquido disinfettante ("soluzione di sterilizzazione") più a lungo di quanto consigliato, poiché la tettarella potrebbe deteriorarsi.
- Conservate il cappuccio di protezione rimovibile della tettarella lontano dai bambini per evitare il soffocamento.
- Al primo utilizzo, ponete il succhietto in acqua bollente per 5 minuti, lasciate raffreddare ed eliminate l'acqua in eccesso. Ciò garantisce l'igiene.
- Pulite il succhietto prima dell'uso.
- Non immergete mai la tettarella in sostanze dolci o medicine, poiché potrebbero provocare carie.
- Per motivi igienici e di sicurezza, sostituite il succhietto dopo 4 settimane di utilizzo.
- Nel caso in cui il bimbo infilasse il succhietto interamente in bocca, **MANTENETE LA CALMA**: quest'ultimo è infatti studiato in modo tale da non poter essere ingoiato. Estratelo dalla bocca del bimbo con la massima attenzione e delicatezza.
- Il prodotto deve essere utilizzato sempre sotto la supervisione di un adulto. Tenetelo in un contenitore asciutto e chiuso. I succhietti e i tappi sono adatti ad essere sterilizzati secondo le procedure più comuni. Lavatevi accuratamente le mani e assicuratevi che le superfici con cui vengono a contatto le parti sterilizzate siano pulite.

- Prima dell'utilizzo, esponete le impugnature dei succhietti per la notte alla luce.
- Il succhietto può essere pulito lavandolo con acqua calda.
- NON pulite il succhietto con detergenti abrasivi o antibatterici. L'utilizzo eccessivo di detergenti di vario tipo può causare la rottura delle parti in plastica. Se si verifica tale eventualità, sostituite immediatamente il succhietto.
- NON sterilizzate la confezione.
- Per ulteriori informazioni sulla pulizia, vedere il capitolo "Pulizia".

Avvertenza

- Non immergere l'unità di misurazione del termometro con succhietto in acqua o in altri liquidi. Non sterilizzare o bollire l'unità di misurazione.
- Durante la misurazione della temperatura, non lasciare mai il bambino da solo con il termometro con succhietto o con il termometro con punta flessibile.
- I termometri non devono essere utilizzati da persone (compresi bambini) con capacità fisiche, sensoriali o mentali ridotte, o da persone che non abbiano sufficiente esperienza o conoscenze, a meno che non vengano istruite o assistite da una persona responsabile della loro sicurezza per quanto concerne l'uso dei termometri.
- Adottate le dovute precauzioni per evitare che i bambini giochino con questi termometri.
- Evitare di usare separatamente l'unità di misurazione del termometro a succhietto per evitare lesioni personali.
- Non usare mai il termometro con succhietto come un normale succhietto.
- Rimettere sempre i coperchi del vano batterie a posto, una volta rimossi: il bambino potrebbe trovarli e ingerirli, con conseguente rischio di soffocamento.

Attenzione

- Evitare di far cadere i termometri o di sottoporli a urti.
- Evitare di piegare o smontare l'unità di misurazione del termometro con succhietto o la punta del termometro con punta flessibile.

- Se sul display appare il simbolo della batteria, non usare il termometro, poiché questo significa che la batteria è quasi esaurita e la misurazione potrebbe risultare alterata.
- Usare questi termometri solo per misurare la temperatura corporea delle persone.
- Il succhiotto, il termometro a succhietto e il termometro con punta flessibile vanno riposti nella custodia fornita in dotazione, quando non utilizzati.
- Non usare questo termometro a succhietto Philips AVENT con gli accessori del precedente modello di termometro a succhietto Philips (SCH530).

Campi elettromagnetici (EMF)

Questi termometri Philips AVENT sono conformi a tutti gli standard relativi ai campi elettromagnetici (EMF). Se utilizzati in modo appropriato, seguendo le istruzioni contenute nel presente manuale dell'utente, i termometri consentono un utilizzo sicuro, come confermato dai risultati scientifici attualmente disponibili.

Primo utilizzo

Prima di utilizzare il prodotto per la prima volta, pulire il succhietto, il termometro con succhietto e il termometro con punta flessibile (consultare la sezione 'Pulizia').

Modalità d'uso dell'apparecchio

Come usare i termometri

Il modo più pratico per misurare la temperatura corporea del bambino consiste nell'usare il termometro con succhietto, seguendo le istruzioni riportate nel presente manuale dell'utente. Questo metodo offre un'indicazione della temperatura affidabile, ma per una maggiore sicurezza (ad esempio, se il primo valore riportato è superiore a 38°C), usare il termometro digitale con punta flessibile per misurare la temperatura per via assiale (ascellare) o rettale (anale).

Nota Le misurazioni effettuate per via orale risultano, di solito, inferiori di 0,5 - 1°C rispetto alla temperatura corporea effettiva.

La temperatura del bambino

La temperatura del bambino è, solitamente, compresa tra 36,5 e 37,5°C. Tuttavia, è bene ricordare che può variare a seconda di vari fattori, come ad esempio l'età, l'attività svolta o l'ora del giorno. Inoltre, alcune malattie non si manifestano con febbre alta. La misurazione della temperatura non deve diventare un modo per evitare di consultare il medico. Quando si consulta il medico, riferire sempre il metodo usato per la misurazione della temperatura.

Il termometro con succhietto

Il modo più pratico per misurare la temperatura corporea del bambino consiste nell'usare il termometro con succhietto. Questo è anche il metodo più tollerato dai bambini.

Prima di usare il termometro con succhietto, lasciar passare 30 minuti nel caso il bambino abbia ingerito bevande fredde o calde poiché, in caso contrario, la misurazione potrebbe risultare alterata.

Non usare mai il termometro con succhietto come un normale succhietto.

- 1 Verificare che l'unità di misurazione del termometro con succhietto sia fissata saldamente al succhietto, ossia girata completamente nella posizione di blocco.

Se l'unità di misurazione non è fissata saldamente al succhietto, la misurazione potrebbe risultare alterata e vi potrebbe essere rischio di soffocamento.

- 2 Inserire il succhietto nella bocca del bambino per 3 minuti circa per consentire al termometro di accendersi.

In caso contrario, la misurazione della temperatura potrebbe risultare alterata.

- 3 Premete il pulsante on/off  per accendere il termometro.

Nota È anche possibile premere il pulsante on/off mentre il succhietto si trova ancora nella bocca del bambino, oppure togliere il succhietto, premere il pulsante on/off e inserire nuovamente il succhietto nella bocca del bambino.

- 4** Lasciare il succhietto nella bocca del bambino fino al segnale acustico del termometro.

Per una descrizione più dettagliata sui significati dei vari segnali acustici, consultare la sezione 'Segnali acustici' alla fine di questa sezione.

- **A questo punto, sul display viene visualizzata la temperatura rilevata e il simbolo °C rimane acceso in modo continuo.**

Nota Se, per vari motivi, non è possibile misurare la temperatura, sul display apparirà la scritta "Lo" o "Hi", per indicare che la temperatura si trova al di fuori dell'intervallo consentito. In tal caso, spegnere il termometro, verificarne la corretta posizione e riaccenderlo per ricominciare la misurazione.

- 5** Rimuovere il termometro con succhietto dalla bocca del bambino.

Non lasciare mai il bambino da solo con il termometro con succhietto.

- 6** Premete il pulsante on/off  per spegnere il termometro.

Nota Spegnete il termometro dopo l'uso per preservare la batteria. Se non viene spento, quest'ultimo si disattiva automaticamente: dopo 1 minuto se la temperatura misurata è < 32°C o dopo 10 minuti se la temperatura misurata è > 32°C.

Termometro digitale con punta flessibile

Non inserire il termometro con punta flessibile nelle orecchie o nel naso.

Il termometro con succhietto è accurato e preciso quanto il termometro digitale con punta flessibile, ma risulta più comodo e pratico da usare. Tuttavia, poiché la misurazione rettale è, per sua natura, più accurata di quella effettuata per via orale, il termometro digitale con punta flessibile garantisce una maggiore tranquillità ai genitori.

Per effettuare una misurazione della temperatura corporea del bambino per via rettale, procedere nel modo seguente:

- 1** Rimuovere il cappuccio protettivo dal termometro digitale con punta flessibile.

Verificare che la parte metallica della punta flessibile sia fissata saldamente al termometro.

Consiglio Per motivi igienici, è consigliabile coprire la punta del termometro con gli appositi cappucci di plastica (disponibili in farmacia).

2 Lubrificare la punta del termometro (o l'apposito cappuccio) con un gel idrosolubile

Il gel idrosolubile è disponibile in farmacia.

Nota Non usare gel a base di petrolio.

3 Premete il pulsante on/off  per accendere il termometro.

4 Posizionare il bambino a pancia in giù o sul fianco.

5 Con una mano, allargare delicatamente il sederino del bambino. Con l'altra mano, inserire la punta del termometro non più di circa 12 mm nel retto. In caso di resistenza da parte del bambino, interrompere subito l'operazione.

Tenere il bambino ben fermo, in modo che si giri mentre il termometro è inserito.

Non spingere la punta flessibile troppo a fondo all'interno dell'ano.

6 Tenere il termometro fermo in posizione fino a che non emetterà il segnale acustico.

Per una descrizione più dettagliata sui significati dei vari segnali acustici, consultare la sezione 'Segnali acustici' alla fine di questa sezione.

Nota Se, per vari motivi, non è possibile misurare la temperatura, sul display apparirà la scritta "Lo" o "Hi", per indicare che la temperatura si trova al di fuori dell'intervallo consentito. In tal caso, spegnere il termometro, verificarne la corretta posizione e riaccenderlo per ricominciare la misurazione.

7 Rimuovere il termometro e leggere il valore sul display.

8 Premete il pulsante on/off  per spegnere il termometro.

Nota Spegnete il termometro dopo l'uso per preservare la batteria. Se non viene spento, quest'ultimo si disattiva automaticamente: dopo 1 minuto se la temperatura misurata è < 32°C o dopo 10 minuti se la temperatura misurata è > 32°C.

Misurazione della temperatura per bambini più grandi

Nel caso di ragazzi o adulti, il termometro digitale con punta flessibile può essere anche usato per misurare la temperatura per via orale (in bocca) o assiale (sotto l'ascella).

Non usare mai il termometro con punta flessibile per misurare la temperatura corporea di neonati o bambini per via orale.

Se il termometro è stato usato per via rettale o ascellare senza cappuccio protettivo, non usarlo più per via orale, neanche dopo averlo pulito, per motivi igienici.

Segnali acustici

Condizione	Descrizione
10 segnali acustici in 10 secondi	La temperatura misurata è normale (sotto i 37,8°C)
3 ripetizioni di segnali acustici brevi in 10 secondi	Possibilità di febbre (temperatura misurata sopra i 37,8°C)

Caratteristiche

Ultima temperatura misurata

Sia il termometro con succhietto, sia quello digitale con punta flessibile, sono dotati di una funzione di memoria. Quando il termometro con succhietto e il termometro digitale con punta flessibile sono accesi, il display mostra automaticamente l'ultima temperatura misurata per circa 2 secondi. Successivamente, il display mostra la temperatura corporea normale di 37°C.

Indicazione batteria scarica

Sia il termometro con succhietto, sia il termometro digitale con punta flessibile, sono dotati di una batteria a lunga durata (2 - 3 anni). Se sul display viene visualizzato il simbolo di una batteria, significa che la batteria è quasi esaurita. In tal caso, sostituire la batteria del termometro con punta flessibile (consultate la sezione 'Come sostituire la batteria').



Nota La batteria del termometro con succhietto non può essere sostituita. Una volta esaurita la batteria, è necessario gettare il termometro con succhietto.

Spegnimento automatico

Il termometro con succhietto e il termometro digitale con punta flessibile si spengono automaticamente: - dopo 1 minuto se la temperatura misurata è $< 32^{\circ}\text{C}$; - dopo 10 minuti se la temperatura misurata è $> 32^{\circ}\text{C}$.

Funzione di errore

Sia il termometro con succhietto, sia il termometro digitale con punta flessibile, sono dotati di una funzione di errore: in caso di malfunzionamento, sul display appare la scritta "Err". In tal caso, procedere nel modo seguente:

- 1** Premete il pulsante on/off  per spegnere il termometro.
- 2** Premete il pulsante on/off  per riaccendere nuovamente il termometro.

Pulizia

Non usare detergenti abrasivi o antibatterici oppure solventi chimici. Una concentrazione eccessiva di detergenti potrebbe danneggiare le parti di plastica. Non usare più le parti danneggiate.

Dopo ogni uso, pulire il succhietto, il termometro con succhietto e il termometro con punta flessibile per garantire un'igiene ottimale. Fare attenzione a non danneggiare i componenti durante la pulizia.

Pulizia del termometro con succhietto

Prima di utilizzare il termometro con succhietto per la prima volta, è consigliabile lavare con acqua il succhietto e asciugarlo accuratamente. Pulire il succhietto prima di ogni uso.

Prima di effettuare la pulizia, rimuovere sempre l'unità di misurazione dalla tettarella e dallo scudo.

1 Girare l'unità di misurazione di 90° in senso antiorario rispetto allo scudo.

2 Tirare l'unità di misurazione fuori dalla tettarella e dallo scudo.

Nota Fare attenzione a non piegare la punta dell'unità di misurazione.

3 Pulire l'unità di misurazione del termometro con un panno morbido leggermente inumidito.

Non immergere l'unità di misurazione in acqua.

Non sterilizzare o bollire l'unità di misurazione.

Non pulire l'unità di misurazione in lavastoviglie, nel microonde o in uno sterilizzatore per forni a microonde.

4 Sterilizzare, o bollire, solo il succhietto e il cappuccio protettivo (non l'unità di misurazione).

Il succhietto e il cappuccio di protezione possono essere sterilizzati con qualsiasi metodo.

Sterilizzate con uno Sterilizzatore a vapore Philips AVENT, o bollite in acqua per 5 minuti.

Se si usa una soluzione di sterilizzazione, seguire le istruzioni riportate sulla confezione. Non lasciare il succhietto in soluzioni sterilizzanti/disinfettanti per un periodo superiore a quello raccomandato, poiché la tettarella potrebbe deteriorarsi.

Lavare accuratamente le mani e verificare che le superfici a contatto con i componenti sterilizzati siano pulite.

5 Dopo la sterilizzazione, lasciar raffreddare le tettarelle per almeno 5 minuti, e rimuovere ogni traccia di acqua prima dell'uso, per la massima igiene.

Per assemblare nuovamente il termometro con succhietto:

1 Allineare i blocchi dell'unità di misurazione con le fessure corrispondenti poste sul retro dello scudo.

2 Inserire l'unità di misurazione nello scudo, facendo entrare la punta nella tasca all'interno della tettarella. (fig. 3)

- 3** Girare l'unità di misurazione di 90° in senso orario per bloccarla in posizione.

Pulizia del termometro con punta flessibile

Non sterilizzare o bollire il termometro.

Non pulire il termometro con punta flessibile in lavastoviglie, nel microonde o in uno sterilizzatore per forni a microonde.

- 1** Pulire il termometro con punta flessibile con un panno morbido leggermente inumidito.

Pulizia del succhietto per uso quotidiano

Prima di utilizzare il termometro con succhietto per la prima volta, è consigliabile lavare con acqua il succhietto e asciugarlo accuratamente. Pulire il succhietto prima di ogni uso.

- 1** Sterilizzare il succhietto, o farlo bollire.

Il succhietto e il cappuccio di protezione possono essere sterilizzati con qualsiasi metodo.

Sterilizzate con uno Sterilizzatore a vapore Philips AVENT, o bollite in acqua per 5 minuti.

Se si usa una soluzione di sterilizzazione, seguire le istruzioni riportate sulla confezione. Non lasciare il succhietto in soluzioni sterilizzanti/disinfettanti per un periodo superiore a quello raccomandato, poiché la tettarella potrebbe deteriorarsi.

Lavare accuratamente le mani e verificare che le superfici a contatto con i componenti sterilizzati siano pulite.

- 2** Dopo la sterilizzazione, lasciar raffreddare le tettele per almeno 5 minuti e rimuovere ogni traccia di acqua prima dell'uso, per la massima igiene.

Pulizia della custodia

Non sterilizzare mai la custodia.

- 1** Pulire la custodia con un panno leggermente inumidito.

Conservazione

Potete usare la custodia per riporre il succhietto, il termometro con succhietto e il termometro con punta flessibile, o portarla con voi quando siete in viaggio.

- 1 Dopo l'uso, chiudere il applicare il cappuccio protettivo al succhietto, al termometro con succhietto, e al termometro con punta flessibile per mantenerli puliti.
- 2 Inserire il succhietto, il termometro con succhietto e il termometro con punta flessibile nella custodia.
- 3 Riporre la custodia in un luogo asciutto e sicuro, lontano dalla luce diretta del sole e da fonti di calore.

Come sostituire la batteria

L'ingestione di una batteria circolare è estremamente pericolosa.

Le batterie possono esplodere se esposte a elevate temperature o gettate nel fuoco.

Non tentare mai di ricaricare la batteria.

Se il display mostra il simbolo della batteria, vuol dire che quest'ultima è scarica.

In tal caso, sostituire la batteria del termometro con punta flessibile attenendosi alla procedura descritta di seguito.

Nota La batteria del termometro con succhietto non può essere sostituita. Una volta esaurita la batteria, è necessario gettare il termometro con succhietto.

- 1 Rimuovere il coperchio del vano batterie (fig. 4).
- 2 Usare un oggetto isolante per rimuovere la batteria (ad esempio, uno stuzzicadenti).
- 3 Inserire una nuova batteria (LR41) con il polo positivo (+) rivolto verso l'alto (fig. 5).
- 4 Richiudere il vano batterie con il coperchio (fig. 6).

- 5** Smaltire la batteria esaurita in conformità alle normative vigenti (vedi la sezione 'Tutela dell'ambiente').

Tutela dell'ambiente

- Le batterie non ricaricabili contengono sostanze potenzialmente nocive per l'ambiente. Non smaltire le batterie non ricaricabili insieme ai comuni rifiuti domestici, ma consegnarle ad un apposito centro di raccolta ufficiale. Rimuovere sempre le batterie non ricaricabili prima dello smaltimento e consegnare i termometri a un centro di raccolta ufficiale (fig. 7).
- Per contribuire alla tutela dell'ambiente, non smaltire i termometri con i rifiuti domestici, ma consegnarli a un centro di raccolta ufficiale. In tal modo, potrete contribuire a mantenere l'ambiente pulito (fig. 8).

Garanzia e assistenza

Per assistenza o informazioni e in caso di problemi, visitate il sito Web Philips AVENT all'indirizzo www.philips.com/AVENT oppure contattate il Centro Assistenza Clienti Philips del vostro paese (per conoscere il numero di telefono per il vostro paese, consultate l'opuscolo della garanzia). Se nel vostro paese non esiste un Centro Assistenza Clienti, rivolgetevi al vostro rivenditore Philips.

Specifiche tecniche

	Termometro digitale con punta flessibile	Il termometro con succhietto	Succhietto AVENT
Batteria	1,55 V CC (LR41)	Batteria non sostituibile	-
Durata delle batterie	> 100 ore di funzionamento	> 100 ore di funzionamento	-
Intervallo di misurazione	Da 32°C a 42,9°C	Da 32°C a 42,9°C	-

	Termometro digitale con punta flessibile	Il termometro con succhietto	Succhietto AVENT
Precisione	$\pm 0,1^{\circ}\text{C}$ per un intervallo compreso tra 35°C e 42°C	$\pm 0,1^{\circ}\text{C}$ per un intervallo compreso tra 35°C e 42°C	-
Dimensioni tettarella	-	Adatta ai neonati	Adatta ai neonati
Conformità	Conforme alla direttiva MDD93/42/EEC	Conforme alla direttiva MDD93/42/EEC	Conforme alla direttiva EN1400

Domande frequenti

Nel presente capitolo sono riportate le domande più frequenti relative ai termometri. Se non riuscite a trovare una risposta esaustiva alla vostra domanda, rivolgetevi al Centro Assistenza Clienti del vostro paese.

Domanda	Risposta
Con il termometro con succhietto si ottiene una lettura della temperatura diversa da quella del termometro a punta flessibile?	Poiché la temperatura misurata per via orale è leggermente più bassa rispetto a quella corporea vera e propria, il termometro con succhietto rileva una lettura di $0,5-1^{\circ}\text{C}$ inferiore rispetto a quella di un termometro a punta flessibile.

Domanda	Risposta
Che significato ha il simbolo della batteria sul display dei termometri?	Se il display mostra il simbolo della batteria, quest'ultima è scarica e deve essere sostituita. È possibile sostituire solo la batteria del termometro dalla punta flessibile. La batteria del termometro con succhietto non può essere sostituita. Una volta esaurita la batteria, è necessario gettare il termometro con succhietto.
È possibile sostituire le batterie dei termometri da soli?	La batteria del termometro a punta flessibile può essere sostituita da soli. Per istruzioni sulla sostituzione di questa batteria, vedere il capitolo "Come sostituire la batteria". La batteria del termometro con succhietto non può essere sostituita. Quando quest'ultima risulta scarica, il termometro con succhietto deve essere gettato.
Cosa significa la scritta "Err" sul display?	La scritta "Err" può comparire sul display del termometro a punta flessibile e su quello con succhietto ad indicare che si è verificato un errore. Premete il pulsante on/off per spegnere il termometro, quindi premetelo nuovamente per riaccenderlo. Misurate la temperatura come di consueto.
Cosa significano le scritte "Lo" o "Hi" sul display?	Le scritte "Lo" o "Hi" sul display indicano che la temperatura non può essere misurata poiché quest'ultima si trova al di fuori dell'intervallo misurabile. Premete il pulsante on/off per spegnere il termometro. Verificate che quest'ultimo sia posizionato correttamente. Premete nuovamente il pulsante on/off per accendere il termometro ed eseguite nuovamente la misurazione.

Domanda	Risposta
<p>Il termometro emette dei segnali acustici al termine della misurazione. Che significato hanno?</p>	<p>Quando misurate la temperatura del vostro bimbo, vengono emessi 2 tipi di segnali acustici diversi al termine della misurazione. Questi segnali acustici sono gli stessi per il termometro a punta flessibile e per quello con succhietto. Quando il termometro emette 10 segnali acustici in 10 secondi, la temperatura misurata è normale, ad esempio sotto i 37,8 °C. Quando vengono emesse 3 serie di segnali acustici brevi in 10 secondi, questo indica possibile febbre (ad esempio una temperatura al di sopra dei 37,8 °C).</p>
<p>È possibile usare miele o altre sostanze dolci sul succhietto?</p>	<p>Non immergete mai la tettarella in sostanze dolci o medicine, poiché potrebbero provocare carie.</p>
<p>Cosa si può fare se alcune parti del termometro risultano rotte (ad esempio la punta flessibile)?</p>	<p>Non utilizzate i termometri se le parti che li compongono risultano rotte. In questo caso devono essere gettati.</p>
<p>I termometri non funzionano. Perché?</p>	<p>Le batterie potrebbero essere scariche. Per istruzioni sulla sostituzione della batteria del termometro dalla punta flessibile, vedere il capitolo "Come sostituire la batteria". La batteria del termometro con succhietto non può essere sostituita. Quando la batteria è scarica il termometro deve essere gettato.</p>

Domanda	Risposta
	<p>Verificate se l'unità di misurazione del termometro con succhietto è collegata correttamente al succhietto e bloccata in posizione (ossia completamente girata fino al simbolo di blocco).</p>
<p>È possibile sterilizzare i termometri?</p>	<p>Il termometro dalla punta flessibile non può essere sterilizzato. È possibile bollire in acqua o sterilizzare solo il succhietto e il cappuccio di protezione del termometro con succhietto. Prima della bollitura o della sterilizzazione, rimuovete l'unità di misurazione. Per istruzioni su come pulire i termometri, vedere il capitolo "Pulizia".</p>
<p>Il display non mostra niente. Perché?</p>	<p>Le batterie potrebbero essere scariche. Per istruzioni sulla sostituzione della batteria del termometro dalla punta flessibile, vedere il capitolo "Come sostituire la batteria". La batteria del termometro con succhietto non può essere sostituita. Quando la batteria è scarica il termometro deve essere gettato.</p>
	<p>La batteria del termometro dalla punta flessibile potrebbe avere un falso contatto. Pulite la batteria e la superficie di contatto con un cotton fioc. L'unità di misurazione del termometro con succhietto non può essere aperta.</p>
	<p>La batteria del termometro dalla punta flessibile potrebbe essere stata inserita al contrario. Assicuratevi che il polo + sia rivolto verso l'alto. Per istruzioni su come posizionare la batteria, consultare il capitolo "Come sostituire la batteria".</p>

Domanda	Risposta
La temperatura misurata dai termometri non è precisa.	La temperatura misurata potrebbe essere leggermente diversa da quella di altri termometri. Le letture della temperatura possono variare di 1 °C.
Perché la lettura della temperatura del termometro con succhietto non è precisa?	La lettura della temperatura potrebbe non essere precisa perché il termometro con succhietto è stato rimosso troppo presto dalla bocca del bimbo. Reinserite il succhietto nella bocca del bimbo ed eseguite nuovamente la misurazione.
	La lettura della temperatura potrebbe non essere precisa se il bimbo ha assunto per via orale un liquido caldo o freddo prima della misurazione. Attendete 30 minuti prima di inserire il succhietto nella bocca del bimbo.
	Verificate se l'unità di misurazione del termometro con succhietto è collegata correttamente al succhietto e bloccata in posizione (ossia completamente girata fino al simbolo di blocco).

Introdução

Parabéns pela sua compra e bem-vindo(a) à Philips AVENT! Para usufruir de todas as vantagens da assistência da Philips AVENT, registre o seu produto em www.philips.com/welcome.

O Conjunto de Termómetro Digital Philips AVENT mede de forma precisa e prática a temperatura corporal do seu bebé, quer por via oral, axial ou rectal. A chupeta tradicional e o termómetro chupeta destinam-se a ser utilizados por crianças entre os 0 e os 12 meses. O termómetro digital com ponta flexível destina-se a crianças e adultos de todas as idades.

A combinação única de um termómetro chupeta e de um termómetro digital com ponta flexível permite-lhe escolher o método de medição de temperatura adequado ao seu bebé.

A caixa contém três itens:

- Um termómetro chupeta para medir de forma fiável a temperatura do seu bebé. É muito prático de utilizar e confortável para o seu bebé.
- Uma chupeta Freeflow padrão para que o seu bebé se habitue à forma.
- Um termómetro digital com ponta flexível para medir a temperatura corporal do seu bebé, quer por via axial ou rectal, se quiser ficar mais seguro.

Certifique-se de que segue as directivas de segurança do capítulo "Importante" ao utilizar estes itens, de forma a não expor a criança a quaisquer riscos.

Utilize o termómetro chupeta para obter uma indicação da temperatura. Utilize o termómetro com ponta flexível para determinar a temperatura corporal real. Em caso de dúvida, consulte o seu médico.

Importante

Geral

- Os símbolos nos termómetros têm o seguinte significado:
- 1 Este símbolo indica que tem de ler cuidadosamente o manual do utilizador antes de utilizar o aparelho. Guarde o manual do utilizador para uma eventual consulta futura (fig. 1).

- 2 Este símbolo destina-se a identificar uma peça aplicada de tipo BF em conformidade com IEC60601-1 (fig. 2).

Pela segurança do seu filho AVISO!

- Nunca prenda fitas ou fios a uma chupeta para evitar o risco de estrangulamento.
- Inspeccione cuidadosamente as chupetas antes de cada utilização, especialmente quando a criança já tiver dentes. Puxe as chupetas em todas as direcções. Deite-as fora ao primeiro sinal de danos ou deterioração.
- Não guarde a chupeta exposta à luz solar directa ou perto de uma fonte de calor; nem a coloque em desinfectante (“solução de esterilização”) durante mais tempo do que o recomendado, uma vez que isto enfraquece a tetina.
- Mantenha a tampa de protecção amovível da tetina afastada das crianças para evitar asfixia.
- Antes da primeira utilização, coloque em água a ferver durante 5 minutos, permita que arrefeça e aperte para libertar qualquer água que tenha ficado na chupeta. Desta forma, garante a higiene.
- Limpe antes de cada utilização.
- Nunca mergulhe a tetina em substâncias doces ou medicamentos, pois a criança pode vir a sofrer de cáries.
- Substitua a chupeta a cada 4 semanas de utilização, por motivos de segurança e higiene.
- No caso de uma das chupetas ficar alojada na boca, **NÃO ENTRE EM PÂNICO**. As chupetas não podem ser engolidas e foram concebidas de forma a poder lidar com este tipo de situação. Retire-a da boca com cuidado, o mais suavemente possível.
- Utilize sempre este produto sob a supervisão de um adulto. Manter num recipiente seco fechado. As chupetas e tampas são adequadas para todos os tipos de esterilização convencionais. Lave bem as mãos e certifique-se de que as superfícies estão limpas antes de as colocar em contacto com componentes esterilizados.
- Exponha as argolas das chupetas nocturnas à luz antes de as utilizar.
- A chupeta pode ser limpa lavando com água quente.
- **NÃO** utilize agentes de limpeza abrasivos ou anti-bacterianos nas chupetas. As combinações excessivas de detergentes poderão

provocar fendas nos componentes em plástico. Caso isto ocorra, substitua imediatamente a chupeta.

- NÃO esterilize a embalagem de exposição.
- Para mais conselhos acerca da limpeza, consulte o capítulo “Limpeza”.

Aviso

- Não mergulhe a unidade de medição do termómetro chupeta em água ou em qualquer outro líquido. Nunca esterilize nem ferva a unidade de medição.
- Nunca abandone a criança enquanto mede a sua temperatura com o termómetro chupeta ou com o termómetro com ponta flexível.
- Os termómetros não devem ser utilizados por pessoas (incluindo crianças) com capacidades físicas, sensoriais ou mentais reduzidas, ou com falta de experiência e conhecimento, a não ser que lhes tenha sido dada supervisão ou instruções relativas à utilização dos termómetros por uma pessoa responsável pela sua segurança.
- As crianças devem ser vigiadas para assegurar que não brincam com os termómetros.
- Nunca utilize a unidade de medição do termómetro chupeta separadamente para evitar ferimentos.
- Não utilize o termómetro chupeta como chupeta tradicional.
- As tampas dos compartimentos das pilhas devem ser repostas devidamente caso sejam removidas. Se estiverem soltas, a criança corre risco de sufocação.

Cuidado

- Não deixe cair os termómetros nem os exponha a choques.
- Não dobre nem desmonte a unidade de medição do termómetro chupeta ou a ponta do termómetro com ponta flexível.
- Não utilize o termómetro se no visor aparecer o símbolo de pilha. Isto significa que a pilha está fraca e que as medições podem ser imprecisas.
- Utilize apenas estes termómetros para medir temperaturas corporais em seres humanos.
- Quando não estiver a utilizar, guarde a chupeta, o termómetro chupeta e o termómetro com ponta flexível na caixa incluída.

- Não utilize este termómetro chupeta Philips AVENT em combinação com peças do anterior termómetro chupeta Philips (SCH530).

Campos electromagnéticos (CEM)

Estes termómetros Philips AVENT estão conformes a todas as normas relacionadas com campos electromagnéticos (EMF). Se forem manuseados correctamente e de acordo com as instruções deste manual do utilizador, os termómetros proporcionam uma utilização segura, como demonstrado pelas provas científicas actualmente disponíveis.

Antes da primeira utilização

Limpe a chupeta, o termómetro chupeta e o termómetro com ponta flexível antes da primeira utilização. Consulte o capítulo 'Limpeza'.

Utilizar o aparelho

Formas de utilização dos termómetros

A forma mais prática de medir a temperatura do bebé é utilizando o termómetro chupeta de acordo com este manual do utilizador. Este método proporciona uma indicação fiável. Se precisar de se certificar (por exemplo, se a primeira temperatura medida for acima de 38°C), pode utilizar então o termómetro digital com ponta flexível para fazer uma medição por via axial (na axila) ou rectal (anal).

Nota: As medições orais estão normalmente entre 0,5 e 1 °C abaixo da temperatura corporal real.

Temperatura de criança

A temperatura de uma criança está normalmente entre 36,5 e 37,5°C. Contudo, não se esqueça que a temperatura de uma criança varia consoante a idade, a actividade, a hora do dia, etc. Lembre-se também que algumas doenças não apresentam febre como sintoma. A medição da temperatura não deve substituir uma consulta junto do médico. Ao comunicar a temperatura da criança a um profissional da saúde, indique o método de medição.

Termómetro chupeta

A forma mais prática de medir a temperatura do bebé é utilizando o termómetro chupeta. É também o método mais confortável para o bebé.

Não utilize o termómetro chupeta nos 30 minutos seguintes ao bebé ter ingerido bebidas quentes ou frias, o que pode conduzir a uma medição incorrecta.

Não utilize o termómetro chupeta como chupeta tradicional.

- 1** Verifique se a unidade de medição do termómetro chupeta está bem montada na chupeta (ou seja, rode completamente até à posição de fechado e bloqueado).

Se a unidade de medição não estiver bem montada na chupeta, a medição pode ser imprecisa e a unidade de medição por constituir perigo de sufocação.

- 2** Coloque a chupeta na boca do bebé durante cerca de 3 minutos para deixar o termómetro aquecer.

Se não o fizer, a temperatura medida por ser imprecisa.

- 3** Prima o botão de ligar/desligar  para activar o termómetro.

Nota: Pode premir o botão de ligar/desligar enquanto a chupeta ainda está na boca do bebé, ou pode remover a chupeta, premir o botão ligar/desligar e colocar a chupeta novamente na boca do bebé.

- 4** Deixe a chupeta na boca do bebé até que o termómetro emita um “bip”.

Consulte a secção ‘Sinais sonoros’ no final deste capítulo para conhecer o significado dos “bips”.

- ▶ O visor apresenta então a temperatura medida e a indicação °C acende-se e permanece acesa.

Nota: Se, por alguma razão, a temperatura não puder ser medida, o visor apresenta ‘L’ ou ‘H’. Isto significa que a temperatura está fora dos limites de temperatura. Desligue o termómetro, verifique se está correctamente posicionado e ligue-o novamente para reiniciar a medição.

- 5** Retire o termómetro chupeta da boca do bebé.

Não deixe a criança sozinha com o termómetro chupeta.

- 6** Prima o botão de ligar/desligar  para desactivar o termómetro.

Nota: Desligue o termómetro após a utilização para poupar energia. Se não desligar o termómetro, este desliga-se automaticamente: após 1 minuto se a temperatura medida for de $<32^{\circ}\text{C}$; ou após 10 minutos se a temperatura medida for de $>32^{\circ}\text{C}$.

Termómetro digital com ponta flexível

Não introduza o termómetro com ponta flexível no ouvido nem no nariz.

O termómetro chupeta é tão preciso como o termómetro digital com ponta flexível e é mais prático de utilizar. Contudo, como a medição por via anal é inerentemente mais precisa do que a medição por via oral, o termómetro digital com ponta flexível permite-lhe ficar mais seguro da medição.

Para uma medição por via rectal da temperatura do bebé, proceda da seguinte forma:

- 1** Retire a tampa de protecção do termómetro digital com ponta flexível.

Certifique-se de que a sonda metálica da ponta flexível continua bem montada no termómetro.

Sugestão: Se disponível, utilize capas higiénicas em plástico especiais para cobrir a ponta do termómetro (à venda na maioria das farmácias).

- 2** Lubrifique a ponta do termómetro (ou capa higiénica) com vaselina.

A vaselina encontra-se à venda na maioria das farmácias.

Nota: Não utilize vaselina de petróleo.

- 3** Prima o botão de ligar/desligar  para activar o termómetro.

- 4** Deite o bebé de barriga para baixo ou de lado.

- 5** Com uma mão, separe as nádegas do bebé. Com a outra mão, faça deslizar suavemente a ponta do termómetro não mais do que 12

mm no interior do recto. Se detectar qualquer resistência, pare de imediato.

Segure com firmeza o bebé para que não possa rodar enquanto o termómetro estiver introduzido.

Nunca empurre a ponta flexível demasiado no interior no ânus.

6 Mantenha o termómetro em posição até emitir um “bip”.

Consulte a secção ‘Sinais sonoros’ no final deste capítulo para conhecer o significado dos “bips”.

Nota: Se, por alguma razão, a temperatura não puder ser medida, o visor apresenta ‘L’ ou ‘H’. Isto significa que a temperatura está fora dos limites de temperatura. Desligue o termómetro, verifique se está correctamente posicionado e ligue-o novamente para reiniciar a medição.

7 Retire o termómetro e leia a indicação no visor.

8 Prima o botão de ligar/desligar  para desactivar o termómetro.

Nota: Desligue o termómetro após a utilização para poupar energia. Se não desligar o termómetro, este desliga-se automaticamente: após 1 minuto se a temperatura medida for de $<32^{\circ}\text{C}$; ou após 10 minutos se a temperatura medida for de $>32^{\circ}\text{C}$.

Medição da temperatura numa criança mais velha

Em crianças mais velhas e adultos, o termómetro digital com ponta flexível também pode ser utilizado para medir a temperatura por via oral (pela boca) ou axial (na axila).

Não utilize o termómetro com ponta flexível para medir a temperatura por via oral em bebés.

Se o termómetro tiver sido utilizado por via rectal ou na axila sem capas higiénicas, não o utilize mais para medições por via oral por razões de higiene, nem mesmo depois de o limpar.

Sinais sonoros

Sinal	Significado
10 bips em 10 segundos	A temperatura medida é normal (abaixo de 37,8 °C)
3 grupos de bips curtos em 10 segundos	Possível febre (temperatura medida acima dos 37,8 °C)

Funções

Informação da última temperatura

O termómetro com chupeta e o termómetro de ponta flexível têm uma função de memória. Quando o termómetro chupeta e o termómetro digital de ponta flexível são ligados, o visor mostra automaticamente a última temperatura medida durante cerca de 2 segundos. O visor passa então para a temperatura normal de 37°C.

Indicação de pilha fraca

Tanto o termómetro chupeta como o termómetro digital com ponta flexível possuem uma pilha de longa duração que deve durar entre 2 e 3 anos. Se aparecer no visor um símbolo de pilha, esta está fraca. Substitua a pilha do termómetro digital com ponta flexível (consulte o capítulo "Substituição da pilha").



Nota: A pilha do termómetro chupeta não pode ser substituída. Se a pilha estiver gasta, descarte-se do termómetro chupeta.

Desactivação automática

O termómetro chupeta e o termómetro de ponta flexível digital desligam-se automaticamente: - após 1 minuto se a temperatura medida for de <32°C; - ou após 10 se a temperatura medida for de >32°C.

Função de erro

Tanto o termómetro chupeta como o termómetro digital com ponta flexível possuem uma função de erro. Em caso de avaria, o visor apresenta um 'Err'. Proceda da seguinte forma se tal acontecer:

- 1 Prima o botão de ligar/desligar  para desactivar o termómetro.
- 2 Prima o botão de ligar/desligar  para activar novamente o termómetro.

Limpeza

Não utilize agentes de limpeza abrasivos, agentes de limpeza antibacterianos, nem solventes químicos. A concentração excessiva de agentes de limpeza pode eventualmente provocar rachas nos componentes plásticos. Não utilize as peças rachadas.

Limpe a chupeta tradicional, o termómetro chupeta e o termómetro com ponta flexível após cada utilização para assegurar uma higiene perfeita.

Tenha cuidado para não danificar as peças ao limpá-las.

Limpeza do termómetro chupeta

Antes da primeira utilização, lave e enxágue exaustivamente a chupeta. Limpe a chupeta antes de cada utilização.

Antes de limpar, remova sempre a unidade de medição da tetina e do escudo.

- 1 Rode a unidade de medição 90° para a esquerda relativamente ao escudo.

- 2 Puxe a unidade de medição para fora da tetina e do escudo.

Nota: Tenha cuidado para não dobrar a ponta da sonda de medição.

- 3 Limpe a unidade de medição do termómetro com um pano suave e húmido.

Não mergulhe a unidade de medição em água.

Não esterilize nem ferva a unidade de medição.

Não limpe a unidade de medição na máquina da loiça, no microondas, nem num esterilizador para microondas.

- 4** Esterilize ou ferva a chupeta e a tampa de protecção (não a unidade de medição!).

A chupeta e a tampa de protecção adequam-se a todas as formas de esterilização.

Esterilize utilizando um Esterilizador a Vapor Philips AVENT ou ferva em água durante 5 minutos.

Se utilizar uma solução de esterilização, siga as instruções da embalagem. Não deixe a chupeta na solução de esterilização por mais tempo do que o recomendado, pois pode enfraquecer a tetina.

Lave cuidadosamente as mãos e certifique-se de que as superfícies estão limpas antes de qualquer contacto com componentes esterilizados.

- 5** Após a esterilização, deixe a chupeta arrefecer durante 5 minutos e aperte para escorrer eventuais resíduos de água da tetina. Assim, está a assegurar o nível de higiene.

Para montar novamente o termómetro chupeta:

- 1** Alinhe os blocos da unidade de medição com as ranhuras correspondentes na parte da trás do escudo.
- 2** Introduza a unidade de medição no escudo. Certifique-se de que a ponta da sonda entra na cavidade no interior da tetina. (fig. 3)
- 3** Rode a unidade de medição 90° para a direita para a posicionar e bloquear.

Limpeza do termómetro com ponta flexível

Não esterilize nem ferva o termómetro.

Não limpe o termómetro com ponta flexível na máquina da loiça, no microondas, nem num esterilizador para microondas.

- 1** Limpe o termómetro com ponta flexível com um pano suave e húmido.

Limpeza da chupeta tradicional

Antes da primeira utilização, lave e enxágue exaustivamente a chupeta. Limpe a chupeta antes de cada utilização.

1 Esterilize ou ferva a chupeta.

A chupeta e a tampa de protecção adequam-se a todas as formas de esterilização.

Esterilize utilizando um Esterilizador a Vapor Philips AVENT ou ferva em água durante 5 minutos.

Se utilizar uma solução de esterilização, siga as instruções da embalagem. Não deixe a chupeta na solução de esterilização por mais tempo do que o recomendado, pois pode enfraquecer a tetina.

Lave cuidadosamente as mãos e certifique-se de que as superfícies estão limpas antes de qualquer contacto com componentes esterilizados.

2 Após a esterilização, deixe a chupeta arrefecer durante 5 minutos e aperte para escorrer eventuais resíduos de água da tetina. Assim, está a assegurar o nível de higiene.**Limpeza da caixa**

Não esterilize a caixa.

1 Limpe a caixa com um pano húmido.**Armazenamento**

Pode utilizar a caixa para guardar a chupeta, o termómetro chupeta e o termómetro com ponta flexível, ou levá-los consigo quando viajar.

1 Coloque as capas de protecção na chupeta, no termómetro chupeta e no termómetro com ponta flexível após a utilização para os manter limpos.**2 Guarde a chupeta, o termómetro chupeta e o termómetro com ponta flexível na caixa.****3 Coloque a caixa num local seguro e seco, afastado da luz directa do sol e de fontes de calor.****Substituição da pilha**

Engolir uma pilha tipo botão é extremamente perigoso.

As pilhas podem explodir se forem expostas a temperaturas elevadas ou ao fogo.

Nunca tente recarregar a pilha.

Se o visor apresentar um símbolo de pilha, a pilha tem pouca carga. Substitua a pilha do termómetro com ponta flexível da forma descrita anteriormente.

Nota: A pilha do termómetro chupeta não pode ser substituída. Se a pilha estiver gasta, descarte-se do termómetro chupeta.

- 1** Remova a tampa do compartimento das pilhas (fig. 4).
- 2** Utilize uma sonda isolada para retirar a pilha (p. ex., um palito).
- 3** Introduza uma nova pilha (LR41) com o pólo + virado para cima (fig. 5).
- 4** Volte a colocar a tampa do compartimento das pilhas (fig. 6).
- 5** Descarte-se da pilha gasta da forma correcta (consulte capítulo 'Ambiente').

Meio ambiente

- As pilhas não recarregáveis contêm substâncias que podem poluir o ambiente. Não deite fora pilhas não recarregáveis com o lixo doméstico normal; coloque-as num ponto de recolha oficial. Retire sempre as pilhas não recarregáveis antes de se desfazer e entregue os termómetros num ponto de recolha oficial (fig. 7).
- Não deite fora os termómetros junto com o lixo doméstico normal no final da sua vida útil, entregue-os num ponto de recolha oficial para reciclagem. Ao fazê-lo, ajuda a preservar o ambiente (fig. 8).

Garantia e assistência

Se necessitar de reparações, informações ou se tiver problemas, visite o Web site da Philips AVENT em www.philips.com/AVENT ou contacte o Centro de Assistência ao Consumidor do seu país (pode encontrar o

número de telefone no folheto de garantia mundial). Se não existir um Centro de Assistência no seu país, visite o seu representante Philips local.

Especificações técnicas

	Termómetro digital com ponta flexível	Termómetro chupeta	Chupeta AVENT
Pilha	1,55 V CC (LR41)	Pilha não substituível	-
Duração da pilha	> 100 horas de funcionamento	> 100 horas de funcionamento	-
Limites de medição	32°C a 42,9°C	32°C a 42,9°C	-
Precisão	± 0,1 °C para limite entre 35 °C e 42°C	± 0,1 °C para limite entre 35 °C e 42°C	-
Tamanho da tetina	-	Adequada a recém-nascidos	Adequada a recém-nascidos
Conformidade	Conforme a MDD93/42/EEC	Conforme a MDD93/42/EEC	Conforme a EN1400

Perguntas mais frequentes

Este capítulo apresenta as perguntas mais frequentes sobre o termómetro. Se não conseguir encontrar a resposta à sua pergunta, contacte o Centro de Atendimento ao Cliente do seu país.

Pergunta	Resposta
Obtenho uma leitura diferente da temperatura com um termómetro chupeta e com o termómetro digital com ponta flexível?	Visto que a temperatura oral é ligeiramente inferior à temperatura corporal, o termómetro chupeta apresenta uma leitura 0,5 a 1°C inferior à leitura do termómetro digital com ponta flexível.
Qual é o significado do símbolo da pilha no visor do termómetro?	Se o termómetro apresentar um símbolo da pilha no visor, a pilha está vazia e precisa de ser substituída. Só é possível substituir a pilha do termómetro digital com ponta flexível. A pilha do termómetro chupeta não pode ser substituída e este tem de ser eliminado, quando a pilha estiver vazia.
Posso substituir as pilhas do termómetro?	Pode substituir a pilha do termómetro digital com ponta flexível. As instruções sobre este procedimento encontram-se no capítulo "Substituição da pilha". A pilha do termómetro chupeta não pode ser substituída. Quando a pilha está vazia, o termómetro chupeta tem de ser eliminado.
O que significa a indicação 'Err' no visor?	A indicação "Err" (Erro) pode ser apresentada no visor do termómetro digital com ponta flexível e do termómetro chupeta e significa que existe uma avaria. Prima o botão de ligar/desligar para desligar o termómetro e volte a premi-lo para ligar novamente o termómetro. Efectue a medição de temperatura da forma habitual.

Pergunta	Resposta
O que significa “Lo” ou “Hi” no visor?	As indicações “Lo” (Baixa) ou “Hi” (Alta) no visor significam que a temperatura não pode ser medida visto que esta se encontra fora do intervalo de temperatura. Prima o botão de ligar/desligar para desligar o termómetro. Verifique se o termómetro está posicionado correctamente. Prima novamente o botão de ligar/desligar para ligar o termómetro e reinicie a medição.
O termómetro emite sinais sonoros quando termina a medição. O que significam estes sinais sonoros?	Quando mede a temperatura do seu bebé, há 2 tipos de sinais sonoros que são emitidos quando a medição está concluída. Estes sinais sonoros são idênticos para o termómetro digital com ponta flexível e para o termómetro chupeta. Quando o termómetro emite 10 sinais sonoros em 10 segundos, a temperatura medida é normal, ou seja, inferior a 37,8°C. Quando ele emite 3 conjuntos de sinais sonoros breves em 10 segundos, isto indica a possibilidade de febre, ou seja, a temperatura medida é superior a 37,8°C.
Posso utilizar mel ou outras substâncias doces na chupeta?	Nunca mergulhe a tetina em substâncias doces ou medicamentos, pois a criança pode vir a sofrer de cáries.
O que posso fazer quando algumas peças dos termómetros estão partidas (p. ex., a ponta flexível)?	Não utilize os termómetros se estiverem rachados. Se os termómetros estiverem danificados ou partidos, têm de ser eliminados.

Pergunta	Resposta
Os termómetros não funcionam. Qual é o problema?	As pilhas dos termómetros poderão estar gastas. Para instruções sobre como substituir a pilha do termómetro digital com ponta flexível, consulte o capítulo “Substituição da pilha”. A pilha do termómetro chupeta não pode ser substituída. Quando a bateria estiver vazia, o termómetro chupeta tem de ser eliminado.
	Verifique se a unidade de medição do termómetro chupeta está firmemente fixa à chupeta e bloqueada na posição correcta, ou seja, rodada até ao símbolo de bloqueio.
Posso esterilizar os termómetros?	Não pode esterilizar o termómetro digital com ponta flexível. Só pode ferver ou esterilizar a chupeta e a tampa de protecção do termómetro chupeta. Certifique-se de que retira a unidade de medição antes de ferver ou esterilizar o termómetro chupeta. Para mais instruções sobre como limpar os termómetros, consulte o capítulo “Limpeza”.
O visor não apresenta nada. Qual é a causa?	As pilhas dos termómetros poderão estar gastas. Para instruções sobre como substituir a pilha do termómetro digital com ponta flexível, consulte o capítulo “Substituição da pilha”. A pilha do termómetro chupeta não pode ser substituída. Quando a bateria estiver vazia, o termómetro chupeta tem de ser eliminado.
	A pilha do termómetro digital com ponta flexível pode estar a fazer mau contacto. Limpe a pilha e a superfície de contacto com uma cotonete. Tenha em atenção que a unidade de medição do termómetro chupeta não pode ser aberta.

Pergunta	Resposta
	A pilha do termómetro digital com ponta flexível pode ter sido colocada incorrectamente. Certifique-se de que o pólo + está voltado para cima. Para instruções sobre como colocar a pilha, consulte o capítulo “Substituição da pilha”.
A temperatura medida do termómetro não é exacta.	A temperatura medida pode diferir ligeiramente da dos termómetros que tem em casa. As medições de temperatura podem divergir em cerca de 1°C.
Porque é que a leitura da temperatura no termómetro chupeta não é exacta?	A leitura da temperatura pode ser imprecisa por ter retirado o termómetro chupeta da boca do bebé demasiado cedo. Volte a colocar a chupeta na boca do bebé e repita a medição.
	A leitura da temperatura também pode ser imprecisa se o bebé tiver ingerido líquidos quentes ou frios antes da medição da temperatura. Aguarde 30 minutos antes de colocar a chupeta na boca do bebé.
	Verifique se a unidade de medição do termómetro chupeta está firmemente fixa à chupeta e bloqueada na posição correcta, ou seja, rodada até ao símbolo de bloqueio.

Giriş

Ürünümüzü satın aldığınız için teşekkür ederiz; Philips AVENT'e hoş geldiniz! Philips AVENT tarafından sunulan destekten tam faydalanmak için ürününüzü kaydettirin: www.philips.com/welcome.

Philips AVENT Dijital Termometre Seti, bebeğinizin vücut ısısını ağızdan, koltuk altından ve rektumdan doğru olarak ve rahatça ölçer. Normal emzik ve emzik termometre, 0-12 aylık bebeklerde kullanım için uygundur. Dijital esnek uçlu termometre, çocuklar ve her yaşta yetişkinler için uygundur.

Emzik termometre ve dijital, esnek uçlu termometrenin eşsiz kombinasyonu, ateşini ölçme yöntemi için bebeğinize en uygun seçeneği sunar.

Saklama kutusunda üç parça bulunur:

- Emzik termometre bebeğinizin ateşini güvenilir şekilde ölçer. Bebeğiniz için kullanımı kolay ve rahattır.
- Bebeğinizin şekle alışması için normal Freeflow emzik.
- Ayrıca güvence istiyorsanız, bebeğinizin vücut ısısını koltuk altından veya rektumdan ölçmek için dijital esnek uçlu bir termometre.

Çocuğunuzu herhangi bir riske maruz bırakmamak için, bu ürünleri kullanırken 'Önemli' bölümünde verilen güvenlik talimatlarına mutlaka uyun.

Emzik termometreyi, bir ısı göstergesi elde etmek için kullanın. Esnek uçlu termometreyi, gerçek vücut ısısını belirlemek için kullanın. Herhangi bir şüpheleniz olursa doktorunuza danışın.

Önemli

Genel

- Termometrelerdeki simgeler, aşağıdaki anlama gelir:
- 1 Bu simge, cihazı kullanmadan önce kullanıcı kılavuzunu dikkatlice okumanız gerektiğini gösterir; Kullanıcı kılavuzunu gelecekte başvurmak üzere saklayın (Şek. 1).
 - 2 Bu simge, IEC60601-1'e uygun bir tip BF'yi tanımlamak için kullanılır (Şek. 2).

Çocuğunuzun güvenliği için UYARI!

- Emziklere hiçbir zaman kurdele, ip vb. takmayın, çocuğunuz bunlarla boğulabilir.
- Her kullanımdan önce, özellikle de bebeğin dişleri çıkmışsa, dikkatle kontrol edin. Emziği her yöne çekin. İlk hasar veya zayıflık belirtisinde emziği atın.
- Meme kısmı yıpranabileceğinden, emziği doğrudan güneş ışığı altında ya da ısı kaynaklarının yakınında bırakmayın veya dezenfektan ("sterilizasyon solüsyonu") içinde önerilenden daha uzun süre tutmayın.
- Boğulmayı önlemek için emziğin çıkarılabilir koruyucu kapağını çocuklardan uzak tutun.
- İlk kullanımdan önce 5 dakika kaynar suda bırakın, ardından soğumasını bekleyin ve emziği sıkarak kalan suyu boşaltın. Bu, hijyeni garanti edecektir.
- Her kullanımdan önce temizleyin.
- Meme kısmını kesinlikle tatlı maddelere veya ilaçlara batırmayın, çocuğunuzun dişleri çürüyebilir.
- Güvenlik ve hijyen nedenleriyle, emziği 4 haftalık kullanımdan sonra değiştirin.
- Emziklerin ağız içinde kalması durumunda PANİK YAPMAYIN; emzikler yutulamaz ve bu tür durumlarla başa çıkmak üzere tasarlanmıştır. Dikkatle ve mümkün olduğunca nazik bir şekilde ağızdan çıkarın.
- Bu ürünü her zaman yetişkin gözetiminde kullanın. Kuru, kapalı bir kaptaki saklayın. Emzikler ve kapaklar yaygın olarak kullanılan tüm sterilizasyon yöntemlerine uygundur. Ellerinizi tamamen yıkayın ve sterilize edilmiş parçalarla temas etmeden önce yüzeylerin temiz olduğundan emin olun.
- Gece emziklerini kullanmadan önce saplarını ışığa tutun.
- Emzik ılık suyla yıkanarak temizlenebilir.
- Emziklerde aşındırıcı temizlik malzemeleri veya antibakteriyel temizleyiciler KULLANMAYIN. Yoğun deterjan bileşimi kullanılması plastik parçaların çatlamasına neden olabilir. Bu durum gerçekleşirse, emziğinizi derhal değiştirin.
- Muhafazayı sterilize ETMEYİN.
- Temizleme ile ilgili daha fazla öneri için bkz. 'Temizleme' bölümü.

Uyarı

- Emzik termometrenin ölçüm ünitesini suya veya herhangi bir sıvıya batırmayın. Ölçüm ünitesini kesinlikle sterilize etmeyin veya kaynatmayın.
- Emzik termometre veya esnek uçlu termometre ile ateşini ölçerken çocuğunuzu kesinlikle yalnız bırakmayın.
- Bu termometreler; kendilerinden sorumlu kişilerin nezareti veya talimatları dışında, fiziksel, motor veya zihinsel becerileri gelişmemiş veya bilgi ve tecrübe açısından eksik kişiler tarafından (çocuklar da dahil) kullanılmamalıdır.
- Çocukların termometrelerle oynamasına izin vermeyin.
- Yaralanmayı önlemek için, emzik termometrenin ölçüm ünitesini ayrı olarak kullanmayın.
- Emzik termometreyi normal emzik olarak kullanmayın.
- Pil bölmesi kapağı çıkarılmışsa, düzgün şekilde geri takılmalıdır. Gevşek olması durumunda, çocuğunuzun boğazına kaçabilir.

Dikkat

- Termometreleri düşürmeyin veya çarpmalara maruz bırakmayın.
- Emzik termometrenin ölçüm ünitesini veya esnek uçlu termometre ucunu bükmeyin veya sökmeyin.
- Gösterge pil simgesi gösteriyorsa termometreyi kullanmayın. Bu simge, pilin zayıf olduğu anlamına gelir ve ölçüm hatalı olacaktır.
- Bu termometreleri yalnızca insanların vücut ısısını ölçmek için kullanın.
- Kullanılmadığı zaman emziği, emzik termometreyi ve esnek uçlu termometreyi birlikte verilen saklama kutusunda saklayın.
- Philips AVENT emzik termometreyi, eski Philips emzik termometre (SCH530) parçalarıyla birlikte kullanmayın.

Elektromanyetik alanlar (EMF)

Bu Philips AVENT termometreler, elektromanyetik alanlarla (EMA) ilgili tüm standartlara uygundur. Termometreler, gereği gibi ve bu kılavuzdaki talimatlara uygun şekilde kullanıldığında, bugünün bilimsel verilerine göre kullanımı güvenlidir.

İlk kullanımdan önce

İlk kullanımdan önce emziği, emzik termometreyi ve esnek uçlu termometreyi temizleyin. Bkz. bölüm 'Temizlik'.

Cihazın kullanımı

Termometreleri kullanma yolları

Bebeğinizin ateşini ölçmenin en rahat yolu, emzik termometreyi bu kılavuza göre kullanmaktır. Bu yöntem, güvenilir bir gösterge sağlar. Ayrıca güvenceye ihtiyaç duyarsanız (örneğin ilk ölçülen ısı 38 C° 'nin üzerindeyse), koltuk altından veya rektumdan ölçüm almak için dijital esnek uçlu termometreyi kullanabilirsiniz.

Dikkat: *Ağızdan yapılan ölçümler genellikle, gerçek vücut ısısından $0,5 - 1\text{ C}^{\circ}$ daha düşüktür.*

Çocukların vücut ısısı

Bir çocuğun vücut ısısı normalde $36,5 - 37,5\text{ C}^{\circ}$ aralığındadır. Ancak, çocukların vücut ısılarının yaş, etkinlik, günün belli saatleri vb. etkenlere bağlı olarak değişebileceğini unutmayın. Ayrıca, bazı hastalıklarda belirti olarak yüksek ateş görülmeyeceğini de unutmayın. Doktorunuza danışmak yerine sadece ateş ölçümüyle yetinmemelisiniz. Bir uzmana çocuğunuzun ateşini bildirirken, ölçüm yöntemini belirtin.

Emzik termometre

Bebeğinizin ateşini ölçmenin en rahat yolu, emzik termometreyi kullanmaktır. Bu bebek için de en rahat yöntemdir.

hatalı ölçüme neden olacağından, bebeğiniz sıcak veya soğuk bir şeyler içtikten sonra 30 dakika süreyle emzik termometreyi kullanmayın.

Emzik termometreyi normal emzik olarak kullanmayın.

- 1 Emzik termometre ölçüm ünitesinin, emziğe iyice oturup oturmadığını (örn. tam olarak kapalı kilit konumuna çevrilmiş) kontrol edin.

Ölçüm ünitesi emziğe sıkı şekilde oturmamışsa, ölçüm hatalı olabilir ve ölçüm ünitesi boğulma tehlikesi oluşturabilir.

2 Termometrenin ısınması için emziği, yaklaşık 3 dakika süreyle bebeğinizin ağzında kalmasını sağlayın.

Bunu yapmazsanız, ölçülen ısı hatalı olabilir.

3 Termometreyi çalıştırmak için açma/kapama düğmesine Ⓢ basın.

Dikkat: Emzik bebeğinizin ağzındayken açmalkapama düğmesine basabilirsiniz veya emziği çıkardıktan sonra açmalkapama düğmesine basıp, emziği tekrar bebeğinizin ağızına yerleştirebilirsiniz.

4 Termometre sesli uyarı verene kadar emziği bebeğinizin ağzında tutun.

Sesli sinyallerin anlamı için, bu bölümün sonundaki 'Sesli sinyaller' bölümüne bakın.

▶ Gösterge, ölçülen ısıyı gösterir ve C° göstergesi sürekli olarak yanar.

Dikkat: Herhangi bir nedenle ateş ölçülemiyorsa, göstergede 'Lo' veya 'Hi' görüntülenir. Bu, ateşin ısı aralığı dışında olduğu anlamına gelir. Termometreyi kapatın, düzgün şekilde yerleştirilip yerleştirilmediğini kontrol edin ve ölçümü yeniden başlatmak için tekrar açın.

5 Emzik termometreyi bebeğinizin ağzından çıkarın.

Bebeği, emzik termometre ile yalnız bırakmayın.

6 Termometreyi kapatmak için açma/kapama düğmesine Ⓢ basın.

Dikkat: Pil gücünden tasarruf etmek amacıyla, kullandıktan sonra termometreyi kapatın. Kapatmazsanız, termometre aşağıdaki durumlarda otomatik olarak kapanır: -ölçülen ateş $< 32 C^{\circ}$ ise 1 dakika sonra veya ölçülen ateş $> 32 C^{\circ}$ ise 10 dakika sonra.

Dijital esnek uçlu termometre

Esnek uçlu termometreyi kulağa veya burna sokmayın.

Emzik termometre, dijital esnek uçlu termometre kadar doğrudur ve kullanımı daha kolaydır. Ancak, rektal ölçüm doğal olarak ağızdan yapılan

ölçümden daha doğru olduğu için, dijital esnek uçlu termometre size güvence verir.

Bebeğinizin ateşini rektumdan ölçmek için aşağıdakileri uygulayın:

1 Dijital esnek uçlu termometrenin koruma kapağını çıkarın.

Esnek uç metal probunun termometreye düzgün şekilde takılı olduğundan emin olun.

İpucu:Varsa, termometrenin ucuna geçirmek için özel plastik hijyenik kapaklar kullanın (bu kapaklar çoğu eczanede bulunabilir).

2 Termometrenin ucunu (veya hijyenik kapağı), suda çözünen bir jel ile yağlayın.

Suda çözünen jelleri çoğu eczanede bulabilirsiniz.

Dikkat:Vazelin kullanmayın.

3 Termometreyi çalıştırmak için açma/kapama düğmesine ① basın.

4 Bebeği sırt üstü veya yan yatırın.

5 Bir elinizle, bebeğin kaba etlerini ayırın. Diğer elinizle, termometrenin ucunu 12 mm'den (1/2 inç) daha fazla olmamak kaydıyla rektuma sokun. Herhangi bir dirençle karşılaşırsanız, derhal durun.

Termometre içerdeyken dönmemesi için bebeği sıkıca tutun.

Esnek ucu anüse çok fazla sokmayın.

6 Sesli uyarı verene kadar termometreyi yerinde tutun.

Sesli sinyallerin anlamı için, bu bölümün sonundaki 'Sesli sinyaller' bölümüne bakın.

Dikkat: Herhangi bir nedenle ateş ölçülemiyorsa, göstergede 'Lo' veya 'Hi' görüntülenir. Bu, ateşin ısı aralığı dışında olduğu anlamına gelir. Termometreyi kapatın, düzgün şekilde yerleştirilip yerleştirilmediğini kontrol edin ve ölçümü yeniden başlatmak için tekrar açın.

7 Termometreyi çıkarın ve göstergeyi okuyun.

8 Termometreyi kapatmak için açma/kapama düğmesine ① basın.

Dikkat: Pil gücünden tasarruf etmek amacıyla, kullandıktan sonra termometreyi kapatın. Kapatmazsanız, termometre aşağıdaki durumlarda otomatik olarak kapanır: -ölçülen ateş $< 32\text{ }^{\circ}\text{C}$ ise 1 dakika sonra veya ölçülen ateş $> 32\text{ }^{\circ}\text{C}$ ise 10 dakika sonra.

Daha büyük çocukların ateşinin ölçülmesi

Daha büyük çocuklar ve yetişkinler için, dijital esnek uçlu termometre oral yoldan (ağızdan) ve koltuk altından ateş ölçmek için kullanılabilir.

Esnek uçlu termometreyi, bebeklerde ağızdan ateş ölçmek için kullanmayın.

Termometre, hijyenik kapak olmadan rektumdan veya koltuk altından ateş ölçmek için kullanıldıysa, hijyenik nedenlerden dolayı termometreyi, temizlendikten sonra bile ağızdan ateş ölçmek için kullanmayın.

Sesli sinyaller

Sinyal	Anlamı
10 saniye içinde 10 sesli uyarı	Ölçülen ateş normal ($37,8\text{ }^{\circ}\text{C}$ 'nin altında)
10 saniye içinde 3 set kısa sesli uyarı	Olası ateş (ölçülen ateş $37,8\text{ }^{\circ}\text{C}$ 'nin üzerinde)

Özellikler

Son ateş ölçümünü hatırlatma

Emzik termometre ve dijital esnek uçlu termometre, hafıza fonksiyonuna sahiptir. Emzik termometre ve dijital esnek uçlu termometre açıldığında, en son ölçülen ateş ekranda yaklaşık 2 saniye gösterilir. Ardından, ekranda normal vücut sıcaklığı olan $37\text{ }^{\circ}\text{C}$ gösterilir.

Düşük pil göstergesi

Emzik termometre ve dijital esnek uçlu termometre, 2 - 3 yıl dayanan uzun ömürlü bir pile sahiptir. Göstergede pil simgesi görüntüleniyorsa, pil zayıftır. Esnek uçlu termometrenin pilini değiştirin (bkz. bölüm 'Pilin değiştirilmesi').

Dikkat: Emzik termometrenin pili değiştirilemez. Pil bittiğinde emzik termometreyi atın.

Otomatik kapanma

Emzik termometre ve dijital esnek uçlu termometre aşağıdaki durumlarda otomatik olarak kapanır: - ölçülen ateş $< 32\text{ C}^\circ$ ise 1 dakika sonra; - veya, ölçülen ateş $> 32\text{ C}^\circ$ ise 10 dakika sonra.

Hata fonksiyonu

Hem emzik termometre hem de dijital esnek uçlu termometre bir hata fonksiyonuna sahiptir. Arıza durumunda, göstergede 'Err' mesajı görüntülenir. Bu durumda aşağıdakileri uygulayın:

- 1 Termometreyi kapatmak için açma/kapama düğmesine ① basın.
- 2 Termometreyi tekrar çalıştırmak için açma/kapama düğmesine ① basın.

Temizleme

Aşındırıcı temizlik malzemeleri, antibakteriyel temizlik malzemeleri veya kimyasal çözücüler kullanmayın. Temizlik malzemelerinin aşırı derişimi, plastik parçaların çatlamasına neden olabilir. Çatlamış parçaları kullanmayın.

Optimum hijyen sağlamak için normal emziği, emzik termometreyi ve esnek uçlu termometreyi her kullanımdan sonra temizleyin. Temizlerken parçalara hasar vermemeye dikkat edin.

Emzik termometrenin temizlenmesi

İlk kullanımdan önce, iyice yıkayın ve durulayın. Her kullanımdan önce emziği temizleyin.

Temizlemeden önce, ölçüm ünitesini her zaman meme kısmından ve emzik korumasından çıkarın.

- 1 Ölçüm ünitesini, emzik korumasına göre saat yönünün tersine 90° çevirin.

- 2 Ölçüm ünitesini meme kısmından ve emzik korumasından çekerek çıkarın.

Dikkat: Ölçüm probunun ucunu bükmemeye dikkat edin.

- 3 Termometre ölçüm ünitesini, nemli ve yumuşak bir bezle silerek temizleyin.

Ölçüm ünitesini kesinlikle suya batırmayın.

Ölçüm ünitesini sterilize etmeyin veya kaynatmayın.

Ölçüm ünitesini bulaşık makinesinde, mikrodalga fırında veya mikrodalga sterilizasyon cihazında temizlemeyin.

- 4 Emziği ve koruma kapağını (ölçüm ünitesini değil!) sterilize edin veya kaynatın.

Emzik ve koruyucu kapak, her türlü sterilizasyon yöntemi için uygundur. Philips AVENT Buharlı Sterilizasyon Cihazı ile sterilize edin veya 5 dakika boyunca suda kaynatın.

Sterilizasyon solüsyonu kullanıyorsanız, ambalajdaki talimatları izleyin.

Meme kısmını aşındıracağından, emzikleri önerilenden daha uzun süre sterilizasyon solüsyonu içinde bırakmayın.

Sterilize edilmiş parçalarla temas etmeden önce ellerinizi yıkayın ve yüzeylerin temiz olduğundan emin olun.

- 5 Sterilizasyondan sonra, emziği 5 dakika soğumaya bırakın ve meme kısmında kalan suyu sıkarak çıkarın. Bu, hijyen sağlamak içindir.

Emzik termometreyi sökmek için:

- 1 Ölçüm ünitesi bloklarını, emzik korumasının arkasındaki yuvalarla hizalayın.
- 2 Ölçüm ünitesini emzik korumasına takın. Prob ucunun meme kısmına girdiğinden emin olun. (Şek. 3)
- 3 Ölçüm ünitesini yerine oturtmak için, saat yönünde 90° çevirin.

Esnek uçlu termometrenin temizlenmesi

Termometreyi sterilize etmeyin veya kaynatmayın.

Esnek uçlu termometreyi bulaşık makinesinde, mikrodalga fırında veya mikrodalga sterilizasyon cihazında temizlemeyin.

- 1 Esnek uçlu termometreyi, nemli ve yumuşak bir bezle silerek temizleyin.

Normal emziğin temizlenmesi

İlk kullanımdan önce, iyice yıkayın ve durulayın.
Her kullanımdan önce emziği temizleyin.

- 1 Emziği sterilize edin veya kaynatın.

Emzik ve koruyucu kapak, her türlü sterilizasyon yöntemi için uygundur. Philips AVENT Buharlı Sterilizasyon Cihazı ile sterilize edin veya 5 dakika boyunca suda kaynatın.

Sterilizasyon solüsyonu kullanıyorsanız, ambalajdaki talimatları izleyin. Meme kısmını aşındıracağından, emzikleri önerilenden daha uzun süre sterilizasyon solüsyonu içinde bırakmayın.

Sterilize edilmiş parçalarla temas etmeden önce ellerinizi yıkayın ve yüzeylerin temiz olduğundan emin olun.

- 2 Sterilizasyondan sonra, emziği 5 dakika soğumaya bırakın ve meme kısmında kalan suyu sıkarak çıkarın. Bu, hijyen sağlamak içindir.

Saklama kutusunun temizlenmesi

Saklama kutusunu sterilize etmeyin.

- 1 Saklama kutusunu nemli bezle silerek temizleyin.

Saklama

Saklama kutusunu, emzik, emzik termometre ve esnek uçlu termometreyi saklamak veya seyahat ederken bunları yanınızda taşımak için kullanabilirsiniz.

- 1 Kullanımdan sonra temiz tutmak için, emzik, emzik termometre ve esnek uçlu termometrenin koruma kapaklarını takın.
- 2 Emziği, emzik termometreyi ve esnek uçlu termometreyi saklama kutusunda saklayın.

- 3** Saklama kutusunu, doğrudan güneş ışığı ve ısı kaynaklarından uzağa, güvenli ve kuru bir yere koyun.

Pilin değiştirilmesi

Düğme pilin yutulması son derece tehlikelidir.

Piller yüksek sıcaklıklara veya ateşe maruz bırakıldığında patlayabilir.

Pili şarj etmeye kalkışmayın.

Göstergede pil simgesi görüntüleniyorsa, pil bitmek üzeredir. Esnek uçlu termometrenin pilini, aşağıda açıklanan şekilde değiştirin.

Dikkat: Emzik termometrenin pili değiştirilemez. Pil bittiğinde emzik termometreyi atın.

- 1** Pil bölmesinin kapağını çıkarın (Şek. 4).
- 2** Pili çıkarmak için, kürdan gibi yalıtımlı bir nesne kullanın.
- 3** + kutbu yukarı bakacak şekilde yeni bir pil (LR41) yerleştirin (Şek. 5).
- 4** Pil bölmesinin kapağını geri takın (Şek. 6).
- 5** Eski pili uygun şekilde atın (bkz. bölüm 'Çevre).

Çevre

- Şarj edilemeyen piller; çevre kirliliğine neden olabilecek maddeler içermektedir. Şarj edilemeyen pilleri normal ev atıklarınızla birlikte atmayın; bunun yerine resmi pil toplama noktalarına teslim edin. Termometreleri resmi bir toplama noktasına teslim etmeden önce, şarj edilemeyen pilleri mutlaka çıkarın (Şek. 7).
- Kullanım ömrü sonunda, termometreleri normal ev atıklarınızla birlikte atmayın; bunun yerine, geri dönüşüm için resmi toplama noktalarına teslim edin. Böylece, çevrenin korunmasına yardımcı olursunuz (Şek. 8).

Garanti ve servis

Servise ya da daha fazla bilgiye ihtiyaç duyarsanız veya bir sorununla karşılaşırsanız, www.philips.com/AVENT adresindeki Philips AVENT İnternet sitesini ziyaret edin veya ülkenizde bulunan Philips Müşteri Merkeziyle iletişim kurun (telefon numarasını dünya çapında geçerli garanti belgesinde bulabilirsiniz). Ülkenizde bir Müşteri Merkezi yoksa, yerel Philips bayisine başvurun.

Teknik spesifikasyonlar

	Dijital esnek uçlu termometre	Emzik termometre	Philips AVENT emzik
Pil	1,55VDC (LR41)	Pil değiştirilemez	-
Pil ömrü	> 100 çalışma saati	> 100 çalışma saati	-
Ölçüm aralığı	32 °C - 42,9 °C	32 °C - 42,9 °C	-
Doğruluk	35°C - 42°C aralığı için ± 0,1°C	35°C - 42°C aralığı için ± 0,1°C	-
Meme boyutu	-	Yeni doğmuş bebekler için uygun	Yeni doğmuş bebekler için uygun
Uyumluluk	MDD93/42/EEC'ye uygundur	MDD93/42/EEC'ye uygundur	EN1400'e uygundur

Sıkça sorulan sorular

Bu bölümde termometreler hakkında en sık sorulan sorular bulunmaktadır. Sorunuzun cevabını burada bulamıyorsanız, ülkenizdeki Müşteri Hizmetleri Merkezine başvurun.

Soru	Cevap
Emzik termometre ile yaptığım ölçümde dijital esnek uçlu termometreye göre farklı bir değer mi elde ederim?	Ağız içi sıcaklık vücudun gerçek sıcaklığından biraz düşük olduğundan, emzik termometre esnek uçlu termometreye göre 0,5 - 1°C daha düşük bir değer gösterir.
Termometre ekranındaki pil simgesi ne anlama geliyor?	Ekranında pil simgesi gösteriliyorsa pil bitmek üzeredir ve değiştirilmesi gerekir. Sadece esnek uçlu termometrenin pili değiştirilebilir. Emzik termometrenin pili değiştirilemediğinden, pili bittiğinde atılmalıdır.
Termometrelerin pilini kendim değiştirebilir miyim?	Esnek uçlu termometrenin pilini kendiniz değiştirebilirsiniz. Pil değiştirme hakkında talimatlar için 'Pilin değiştirilmesi' bölümüne başvurun. Emzik termometrenin pili değiştirilemez. Pil bittiğinde emzik termometre atılmalıdır.
Ekranında gösterilen 'Err' mesajı ne anlama geliyor?	Esnek uçlu ve emzik termometre ekranında gösterilen 'Err' mesajı bir arıza olduğu anlamına gelir. Açma/kapama düğmesine basarak termometreyi kapatın ve açma/kapama düğmesine tekrar basarak açın. Normal yolla ateşi ölçün.
Ekranında gösterilen 'Lo' veya 'Hi' ne anlama geliyor?	Ekranında gösterilen 'Lo' veya 'Hi' mesajları, ateşin belirtilen aralık dışında olması nedeniyle ölçülemeyeceği anlamına gelir. Açma/kapama düğmesine basarak termometreyi kapatın. Termometrenin düzgün yerleştirildiğinden emin olun. Açma/kapama düğmesine tekrar basarak termometreyi açın ve ölçümü yeniden başlatın.

Soru	Cevap
Ölçüm tamamlandığında termometreden uyarı sesi geliyor. Bunun anlamı nedir?	Bebeğinizin ateşini ölçerken, ateş ölçüldükten sonra 2 farklı uyarı sesi duyulur. Bunlar esnek uçlu ve emzik termometrelerde aynıdır. Termometre 10 saniye içinde 10 uyarı sesi veriyorsa, ölçülen ateş normaldir; yani 37,8°C'nin altındadır. 10 saniye içinde 3 kez kısa uyarı sesi veriyorsa, bebeğinizin ateşi yüksek olabilir; yani ölçülen ateş 37,8°C'nin üzerindedir.
Emziği bal veya başka bir tatlı maddeye batırabilir miyim?	Meme kısmını kesinlikle tatlı maddelere veya ilaçlara batırmayın, çocuğunuzun dişleri çürüyebilir.
Termometrenin bazı parçaları (örneğin esnek uç) bozulursa ne yapmalıyım?	Herhangi bir parçası bozulursa termometreleri kesinlikle kullanmayın. Termometreler hasar görür veya bozulursa, atılmaları gerekir.
Termometreler çalışmıyor. Nedeni ne olabilir?	Piller bitmiş olabilir. Esnek uçlu termometrenin pilinin değiştirilmesi hakkında talimatlar için 'Pilin değiştirilmesi' bölümüne başvurun. Emzik termometrenin pili değiştirilemez. Pil bittiğinde emzik termometre atılmalıdır.
	Emzik termometrenin ölçüm ünitesinin emziğe sıkıca takılmış ve yerine kilitlemiş olduğundan emin olun; yani ölçüm ünitesi 'kapalı kilit' simgesine kadar döndürülmelidir.

Soru	Cevap
Termometreleri sterilize edebilir miyim?	Esnek uçlu termometreyi sterilize edemezsiniz. Sadece emzik termometrenin emziğini ve koruyucu kapağını kaynatabilir veya sterilize edebilirsiniz. Kaynatmadan veya sterilize etmeden önce ölçüm ünitesini çıkarın. Termometrelerin temizlenmesi hakkında talimatlar için 'Temizlik' bölümüne başvurun.
Ekranında hiçbir görüntü yok. Nedeni ne olabilir?	Piller bitmiş olabilir. Esnek uçlu termometrenin pilinin değiştirilmesi hakkında talimatlar için 'Pilin değiştirilmesi' bölümüne başvurun. Emzik termometrenin pili değiştirilemez. Pil bittiğinde emzik termometre atılmalıdır. Esnek uçlu termometrenin pili iyi temas sağlamıyordu. Pili ve temas yüzeyini pamuklu bir bezle temizleyin. Emzik termometrenin ölçüm ünitesinin açılmadığını unutmayın.
	Esnek uçlu termometrenin pilini yanlış yerleştirmiş olabilirsiniz. + kutup yukarı gelmelidir. Pil değiştirme hakkında talimatlar için 'Pilin değiştirilmesi' bölümüne başvurun.
Termometrelerin ölçtüğü ateş doğru değil.	Ölçülen ateş evinizdeki termometrelerden biraz farklı olabilir. Ateş değerleri 1°C oynama gösterebilir.
Emzik termometrenin gösterdiği ateş değeri neden doğru değil?	Emzik termometreyi bebeğinizin ağzından çok erken çıkardığınızdan, ölçülen ateş doğru olmayabilir. Emziği tekrar bebeğinizin ağızına yerleştirin ve tekrar ölçün.

Soru

Cevap

Ateşi ölçülmeden hemen önce bebek sıcak veya soğuk bir sıvı almışsa, ölçülen ateş değeri doğru olmayabilir; Emziği bebeğinizin ağzına yerleştirmeden önce 30 dakika bekleyin..

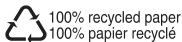
Emzik termometrenin ölçüm ünitesinin emziğe sıkıca takılmış ve yerine kilitlemiş olduğundan emin olun; yani ölçüm ünitesi 'kapalı kilit' simgesine kadar döndürülmelidir.

Philips Consumer Lifestyle B.V

Tussendiepen 4
9206 AD Drachten
The Netherlands
Fax: +31 (0)512594316



www.philips.com/AVENT



4222.002.7150.4