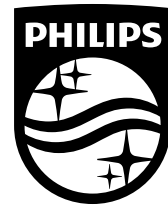
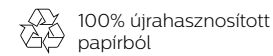




Használati utasítás

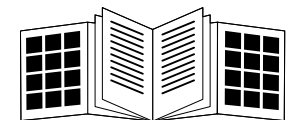


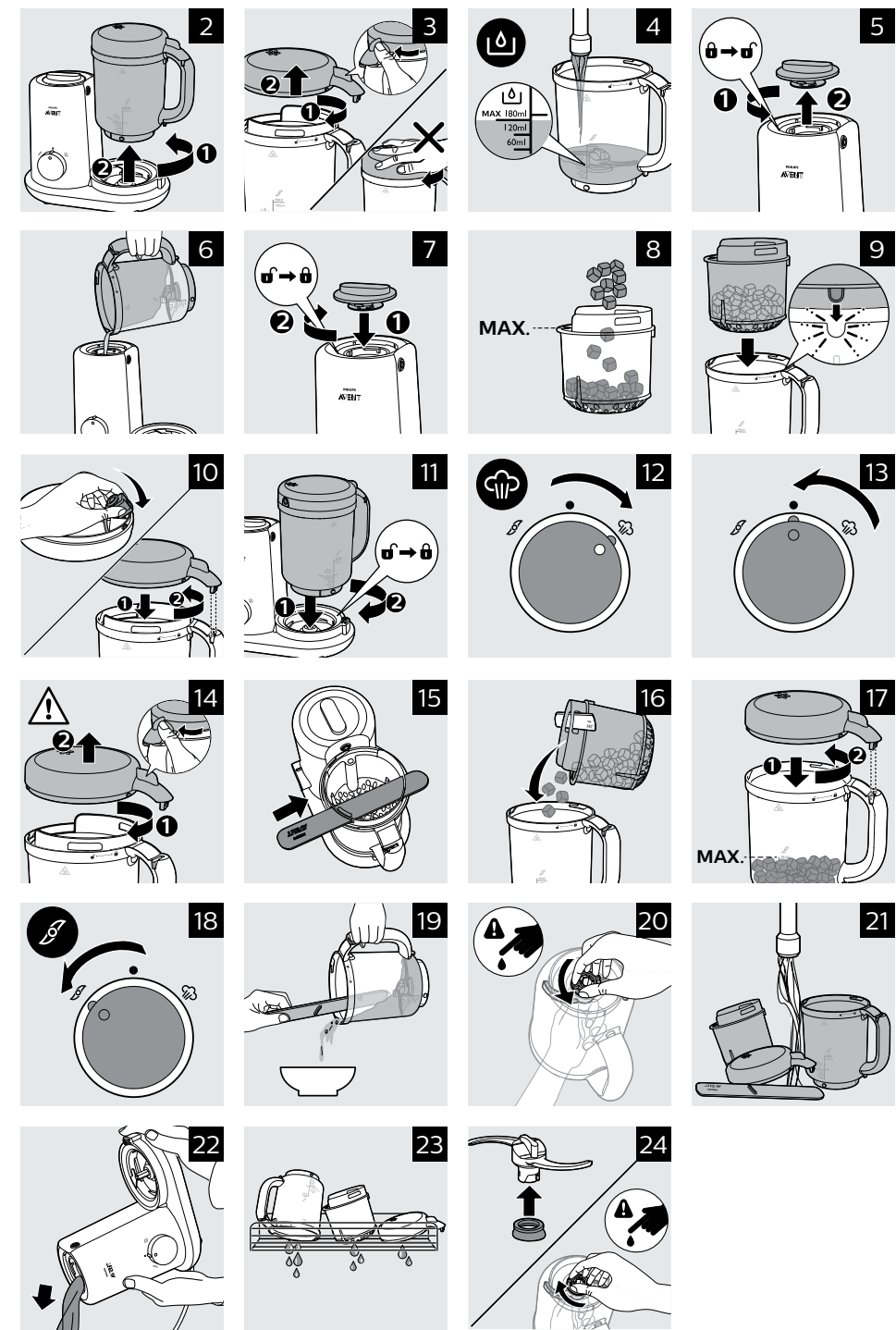
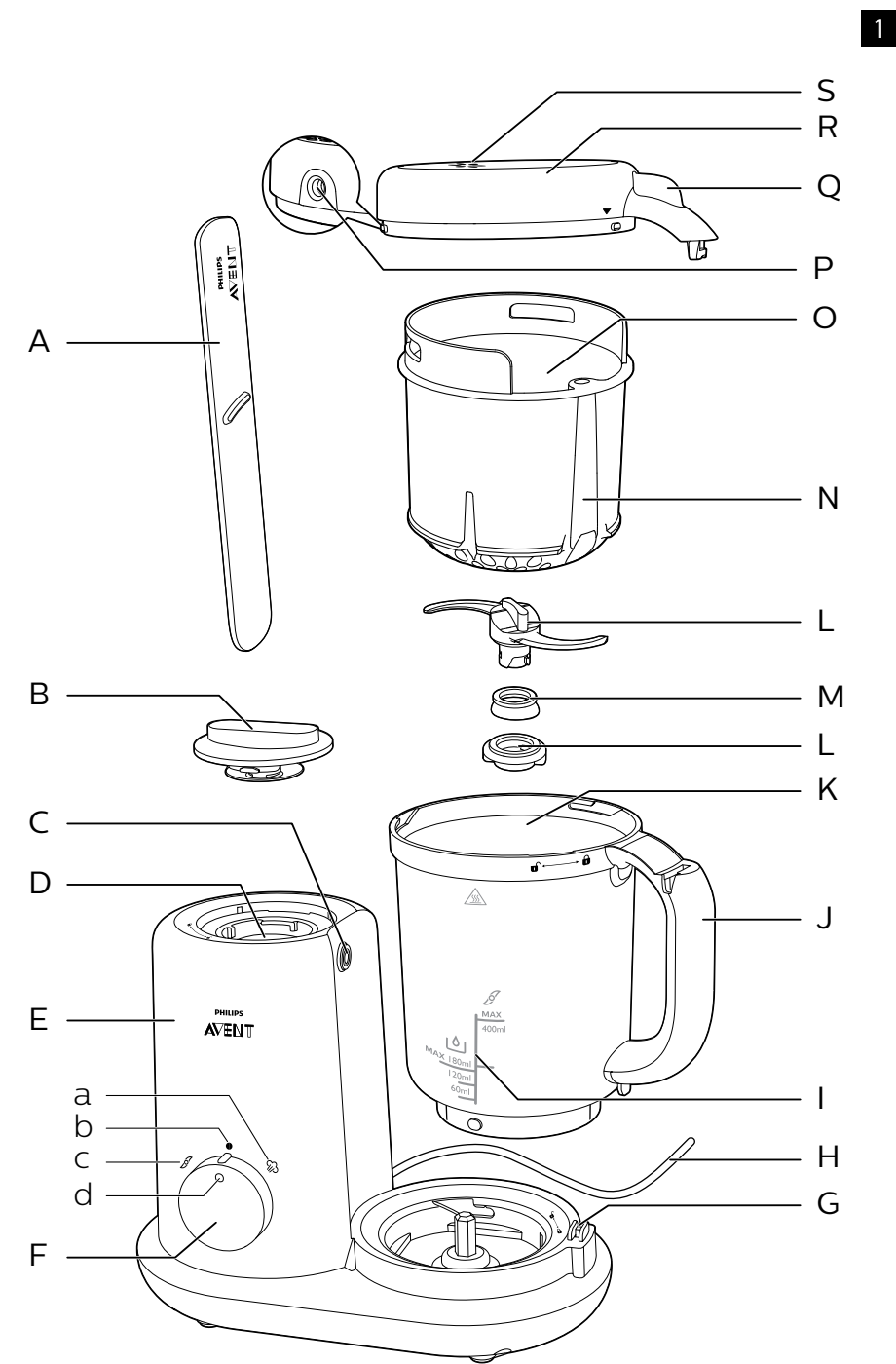
A specifikációk változtatásának jogát fenntartjuk
© 2017 Koninklijke Philips N.V.
Minden jog fenntartva
4241 354 01973



100% újrahasznosított papírból

Mi mindig segítünk
Regisztrálja termékét a
www.philips.hu oldalon





Lásd a kézikönyv elülső és hátulsó részén
lévő összehajtogatott lapok képeit.



Tartalom

Fontos tudnivalók	2
Bevezetés	6
Általános leírás	6
Teendők az első használat előtt	7
A készülék használata	7
Tisztítás és vízkötelenítés	15
Tárolás	16
Újrahasznosítás	17
Jótállás és szervíz	17
Hibakeresés	17
Műszaki adatok	20

Fontos tudnivalók


Kérjük használat előtt figyelmesen olvassa el ezt a kézikönyvet, és őrizze meg.

Veszély

- Soha ne tegye a főegységet vízbe vagy egyéb folyadékba. Ne tisztítsa csap alatt.

Figyelemztetés

- A készülék csatlakoztatása előtt ellenőrizze, hogy a rajta feltüntetett feszültség egyezik-e a helyi hálózatával.
- Ne használja a készüléket, ha a hálózati csatlakozódugó, a vezeték vagy a készülék sérült. Ha a hálózati vezeték meghibásodott, a kockázatok elkerülése érdekében Philips szakszervizben vagy hivatalos szakszervizben ki kell cserélni.
- Nem javasoljuk a készülék használatát csökkent fizikai, érzékelési, szellemi képességgel rendelkezők, tapasztalatlan, nem kellő ismerettel rendelkező személyek (beleértve gyermekeket is) számára. A készüléket csak a biztonságukért felelős személy felügyelete alatt vagy általa a készülék biztonságos használatára vonatkozóan adott felvilágosítás után használják.
- Ne engedje, hogy gyermekek játszanak a készülékkel (a tartozékokat is ideértve).
- A készüléket gyermekek nem használhatják. A készüléket (a tartozékokat is ideértve) és a vezetéket tartsa gyermekektől távol.
- Gyermekek nem tisztíthatják a készüléket és nem végezhetnek felhasználói karbantartást rajta.
- Ne nyúljon az aprítókésekhez, különösen, ha a készülék csatlakoztatva van. Az aprítókések nagyon élesek.
- Legyen óvatos az éles pengék kezelésekor, a pohár ürítésekor és tisztításakor.
- Amennyiben a pengék elakadnak, húzza ki a hálózati csatlakozódugót, és vegye ki a pengéket akadályozó hozzávalókat.

- Párolás alatt, vagy nem sokkal ezt követően a készülék fel-forrósodik (különösen a  szimbólummal ellátott felületek esetében), ezért ne érintse meg, mert megégetheti magát. A poharat mindig a fogantyújánál fogva emelje fel.
- Párolás során, és a fedél eltávolításakor forró gőz áramlik ki a pohárból.
- Vigyázzon, mert a fedél levételekor a víztartályból forró gőz távozik.
- A párolási ciklus végeztével egy ideig még gőz távozhat a víztartály fedelén és a poháron lévő gőzkivezető nyíláson keresztül. Óvatosan emelje le a poharat a főegységről.
- Ha nem megfelelően használja a készüléket, forró gőz távozhat a víztartály fedelének széle mentén. Ennek megelőzése vagy elhárítása céljából olvassa el a „Hibaelhárítás” fejezetet.
- Ne használja ezt a készüléket kemény és ragadós hozzávalók aprítására.
- Ne tegyen fehéritő vagy kémiai sterilizáló oldatot/ tabletát a készülékbe.
- A készülék tisztításához ne használjon dörzsszivacsot, súrolószereket, sem maró hatású folyadékokat (például benzint, acetont vagy alkoholt).
- Az egyes párolási ciklusok után mindig hagyja 10 percig hűlni a készüléket, mielőtt újra párolni kezdene.
- Ne turmixoljon folyamatosan 30 másodpercnél tovább. Ha 30 másodperc alatt nem végzett a turmixolással, engedje el a gombot a turmixolás abbahagyásához, és a folytatás előtt várjon pár másodpercet. Ha a főegység felforrósodik, hagyja pár percig hűlni, mielőtt folytatná.
- A készülék meghibásodásának elkerülése érdekében ne tegyen vizet vagy más folyadékot a pohárba.
- Ne használjon más gyártótól származó, vagy a Philips által jóvá nem hagyott tartozékot vagy alkatrészt. Ellenkező esetben a garancia érvényét veszti.

4 **MAGYAR**

- Ne tegye a készüléket működő vagy még le nem hűlt tűzhelyre, sütőre, illetve azok közelébe.
- Mielőtt összeszerelné, szétszerelné, megváltoztatná a készülék tartozékait, megtisztítaná vagy hozzányúlna a használat közben mozgó részekhez, illetve mielőtt felügyelet nélkül hagyná a készüléket, minden esetben gondoskodjon annak kikapcsolásáról, illetve tápkábelének lecsatlakoztatásáról.
- Tisztítás előtt mindig húzza ki a csatlakozódugót a fali aljzatból és hagyja lehűlni a készüléket.
- Párolás, melegítés vagy kiolvasztás után mindig fordítsa kikapcsolt (OFF) állásba a kezelőgombot.
- Soha ne használja a poharat és a készülék más részeit (a tárolóedényeket kivéve) mikrohullámú készülékben, mivel a pohár fogantyújának és az aprítókésnek a fém részei nem alkalmasak erre.
- A készüléket kizárólag háztartási használatra tervezték. A készülék nem rendeltetés- vagy szakszerű használata, illetve nem a használati utasításnak megfelelő használata esetén a garancia érvényét veszti, és a Philips nem vállal felelősséget a keletkezett kárért.
- A készüléket stabil, vízszintes és sík felületre helyezze. A készülék használat közben forró gőzt bocsát ki. A szekrény és egyéb tárgyak megóvása érdekében gondoskodjon arról, hogy elég szabad hely maradjon a készülék körül.
- Ne használja a készüléket, ha az leesett vagy bármilyen más módon megsérült. Javításra vigye hivatalos Philips szakszervizbe.
- Soha ne használja üres víztartállyal a párolási funkciót.
- Gondoskodjon arról, hogy a tartályban lévő víz szintje ne haladja meg a víztartály oldalán lévő MAX jelzést (180 ml) vagy a víztartályban lévő **MAX** vízszint jelzést.
- Turmixolásnál ne haladja meg az edény szélén jelzett MAX értéket (400ml)

- Működés közben ne mozgassa, ne emelje fel a készüléket.
- Ne helyezzen semmilyen tárgyat a víztartály fedelén lévő gőzkivezető nyílásba vagy a pohár fedelén lévő gőzbeemeneti nyílásba.
- Párolás közben ne töltse újra a tartályt, mert a készülékből forró víz és gőz távozhat.
- Mindig ügyeljen arra, hogy párolás után lehűljön a pohár fedele, mielőtt felnyitja azt.
- Soha ne üzemeltesse a készüléket külső kapcsolóeszközön, például időkapcsolón keresztül, és ne csatlakoztassa olyan áramkörre, amely rendszeresen ki- és bekapcsol.
- A baba biztonsága érdekében mindig ellenőrizze a kézféjén a főzött étel hőmérsékletét.
- Mindig ellenőrizze a bébiétel állagát. Az egyes életkoroknak megfelelő ételállagokkal kapcsolatban tekintse meg a készülékhez kapott tanácsokat a szilárd táplálásra vonatkozóan, vagy kérje ki orvosát, tanácsadója véleményét.
- Mindig csak a mellékelt spatulával vegye ki az ételt az ételpohárból. (15-ös ábra)
- A rendszeres vízkőmentesítés megakadályozza a készülék károsodását.
- Győződjön meg róla, hogy az ételkosárban lévő étel mennyisége nem haladja meg a gőzjárat felső szélét, máskülönben a járat eltömődhet.

Biztonsági rendszerek

A biztonságos használat érdekében a készülék beépített biztonsági zárral rendelkezik. A készülék csak akkor működik, ha minden alkatrésze megfelelően van összeszerelve. Ha minden alkatrész megfelelően össze van szerelve, akkor a beépített biztonsági zár kikapcsol.

A készülék emellett túlmelegedés-gátló funkcióval is rendelkezik.

Túlmelegedés akkor léphet fel, amikor túl rövid a két párolási ciklus közötti idő. Ha a készülék túlmelegedés-gátló funkciója működésbe lép a párolási ciklus során, fordítsa vissza a kezelógombot kikapcsolt (OFF) állásba, majd hagyja pár percig hűlni a készüléket. Ezt követően ismét használhatja a készüléket.

Elektromágneses mezők (EMF)

Ez a Philips készülék az elektromágneses terekre érvényes összes vonatkozó szabványnak és előírásnak megfelel.

Bevezetés

A Philips Avent köszönti Önt! Gratulálunk a vásárláshoz!

A Philips Avent által biztosított teljes körű támogatáshoz regisztrálja termékét a **www.philips.hu** oldalon. Ez a Kombinált pároló és turmixgép párolási és turmixolási funkciókkal is rendelkezik egyetlen készüléken belül, és segít minden szülőnek tápláló ételeket készíteni a babának.

Általános leírás

A termék rövid bemutatása (1 ábra)

- A** Spatula
- B** Víztartály fedele
- C** Víztartály gőzkiömlője
- D** Víztartály
- E** Főegység
- F** Kezelőgomb
 - a** „Gőzölés” állás
 - b** „Kikapcsolt” állás
 - c** „Aprítás” állás
 - d** Energiaszint jelző (gőzölésnél)
- G** Pohár fedélzáró kapcsolója
- H** Hálózati kábel
- I** Vízszint- és ételmennyiség jelző
- J** Pohár fogantyúja
- K** Gőzölő és turmixoló pohár
- L** Késegység
- M** Késjárat zárja
- N** Gőz útja a pohárban
- O** Gőzölő kosár
- P** Pohár fedelének gőzkifolyója
- Q** Fedél gombja
- R** Pohár fedele
- S** Fedél gőznyílása

Teendők az első használat előtt

- 1 Távolítsa el a készülékről a teljes csomagolást.
- 2 Első használat előtt alaposan tisztítson meg minden alkatrészt. Lásd a „Tisztítás és vízkömentesítés” c. fejezetet.
- 3 Javasoljuk, hogy a készülék első használata előtt futtasson le egy párolási ciklust üres pohárral. Lásd „A víztartály feltöltése” és a „Párolás” fejezeteket.

A készülék használata



Figyelem

- A baba biztonsága érdekében mindig ellenőrizze a kézfejen a főzött étel hőmérsékletét.

Ez a készülék friss, szilárd alapanyagok párolására és kívánt állagúra turmixolására való. Alapvetően először pároljuk, majd turmixoljuk az ételeket. Ugyanakkor, a készüléket kizárólag párolásra vagy kizárólag turmixolásra is lehet használni. Ha csak turmixol, kihagyhatja a „Víztartály feltöltése”, és „Gőzölés” szekciókat, majd forduljon a „Turmixolás párolás nélkül” c. fejezethez.

A készülék NEM használható a következő célokra:

- Ugyanazon étel 30 percet meghaladó párolása
- Fagyasztott nyersanyagok párolása
- Először turmixolás, majd párolás
- Folyadékok (például leves, szósok vagy víz) melegítése vagy újramelegítése
- Étél újramelegítése
- Étél kiolvasztása
- Rizs vagy tészta főzése
- Kemény nyersanyagok (például jégkocka, kockacukor) vagy ragadós anyagok (például sajt) aprítása

A víztartály feltöltése



Figyelem

- Mielőtt a poharat víz mérésére használná, kérjük öblítse el a poharat és győződjön meg annak tisztaságáról.
- Mielőtt a poharat víz mérésére használná, győződjön meg róla, hogy a pengék megfelelően vannak beszerelve. A penge tengelytömítésének lapos fele kell, hogy felfelé nézzen (24. ábra).



Megjegyzés

- Gondoskodjon arról, hogy a tartályban lévő víz szintje ne haladja meg a 180 ml-t. A víz szintjének jelzése megtalálható a turmixpohár oldalán.
- Lágy vagy tisztított víz használatát javasoljuk, mert az ásvány- vagy csapvízben lévő ásványi anyagoktól gyorsabban vízkövesedik a víztartály.
- A vízkömentesítéshez szükséges fehér eceten kívül soha semmilyen más folyadékot ne öntsön a víztartályba a vizet leszámítva.

- 1** Nyomja le az ételkosarat hátrafelé, hogy eltávolítsa a főegységről (2. ábra). Töltse fel megfelelő mennyiségű vízzel a felhasználói kézikönyv „A különböző hozzávalók párolási ideje” c. fejezete alapján (4. ábra).
- 2** A nyitáshoz forgassa el a víztartály fedelét az óramutató járásával elmentéses irányba (5. ábra), majd töltse fel vízzel a turmixpohár segítségével (6. ábra). Ne lépje túl a MAX jelzést, 180 ml-t (4. ábra)
- 3** Tegye vissza a víztartály tetejét, majd fordítsa el az óramutató járásával megegyező irányban, hogy biztonságosan visszazárja (7. ábra).



Megjegyzés

- A készülék működtetése előtt mindig ellenőrizze, hogy a víztartály fedele rögzül-e.

Párolás



Figyelem

- Mielőtt a poharat víz mérésére használná, győződjön meg róla, hogy a pengék megfelelően vannak beszerelve. A penge tengelytömítésének lapos fele kell, hogy felfelé nézzen (24. ábra).
- A forró gőz vagy víz megégetheti az ujjait. Ne érjen hozzá a készülék forró részeihez vagy a készülék tetején kiáramló gőzhöz, és a gyerekeknek se engedje ezt, mivel ez égési sérülést okozhat.



Megjegyzés

- Mindig olvassa ki a fagyasztott nyersanyagokat, mielőtt párolás céljából a pohárba tenné őket. Mielőtt a kiolvasztott hozzávalókat a pohárba tenné, rázza le róluk a felesleges vizet.
- A készülék csak akkor kezdi meg a párolást, ha a pohár megfelelően rögzül a helyére (10. és 11. ábra).

- 1 Nyomja a fedél fülét az óramutató járásával megegyező irányba, hogy a tetőt a turmixpohárról levegye (3. ábra).
- 2 Tegye be a szilárd hozzávalókat (kb. 1 cm-es kockákra vágva) az ételkosárba. A hozzávalók szintje ne haladja meg a gőzútvonal felső szélét (8. ábra).
- 3 Amikor a kosarat visszailleszti a pohárba, győződjön meg róla, hogy a gőzútvonal a fogantyúval ellentétes oldalon tartózkodik. Hallani fog egy gyengéd kattanó hangot, amikor a kosár a megfelelő pozícióba állt (9. ábra).
- 4 Helyezze a tetőt a pohárra, és fordítsa el az óramutató járásával ellentétesen, hogy biztonságosan helyére zárja (10. ábra).
- 5 Óramutató járásával megegyezően csúsztatva zárja helyére a poharat a főegységre (11. ábra).



Megjegyzés

- A főegységen mélyedések találhatóak, melyek segítenek egyenletesen vezetni a rögzítőcsapokat, és a helyére rögzíteni a poharat. Ellenőrizze, hogy a pohár csatlakozik-e a főegységre, mielőtt párolni vagy turmixolni kezdene.

- 6 Ha még nem töltötte meg vízzel a víztartályt a pároláshoz, tekintse meg „A víztartály feltöltése” c. fejezetet, és töltsön vizet a víztartályba, mielőtt a főegységre tenné a poharat.



Megjegyzés

- Mielőtt a főegységre helyezi a poharat, gondoskodjon arról, hogy a víztartály fedele megfelelően illeszkedjen a helyére.

7 Dugja be a készüléket

8 Fordítsa a kezelógombot gőzölés állásra (12. ábra). A gőzöléshez ajánlott vízmennyiséget megtalálja a kézikönyv „A különböző hozzávalók párolási ideje” c. fejezetében.

↳ A sárga fény bekapcsol, ezzel jelezve, hogy a készülék párol.

↳ Ha a párolási ciklusnak vége, a készülék automatikusan kikapcsol, és a jelzőfény elalszik.

9 Párolás után fordítsa a kezelógombot az „off” pozícióba (13. ábra). Várjon 2 percet, vagy amíg már nem jön gőz a pohár tetejéből, mielőtt eltávolítaná azt.



Figyelem

- Amennyiben új párolási ciklust szeretne indítani, hagyja 10 percig hűlni a készüléket, és ürítse ki a maradék vizet a tartályból, mielőtt újra feltöltené azt és elkezdené az új párolási ciklust.

Turmixolás párolás után



Figyelem

- Mielőtt a poharat víz mérésére használná, győződjön meg róla, hogy a pengék megfelelően vannak beszerelve. A penge tengelytömítésének lapos fele kell, hogy felfelé nézzen (24. ábra).
- A párolási ciklus után a pohár és a fedél forró lehet. Csak a speciálisan kialakított hőálló fogantyúnál fogja meg a poharat.
- Csak a fedél fogantyúját használja a fedél eltávolításához.
- Az ételkosarat csak a spatulával emelje fel párolás után.
- Mindig ellenőrizze, hogy a fedél és a pohár össze vannak rakva, és megfelelően illeszkednek a főegységre (10. & 11. ábra), mikor a készülék használatban van.

1 Hogy a turmixpoharat leválassza a főegységről, fogja meg a fogantyút és nyomja hátrafelé, hogy kioldja a poharat (2. ábra).

2 Nyomja le a fedél gombját, hogy kinyissa a fedelet (3. ábra).

3 A spatula segítségével vegye ki az ételkosarat a pohárból. Illesze a spatulát a kosáron található nyílásokba (úgy, hogy az „Avent” szó legyen felfelé), és emelje fel (15. ábra)

4 A spatulát fogva öntse a párolt ételt a turmixpohárba (16. ábra)

5 Tegye vissza a turmixpohár fedelét és zárja a helyére (17. ábra)

6 Rázza meg a turmixpoharat, hogy egyenlően elossza a hozzávalókat.

- 7 Ha szükséges, távolítsa el a fedelet egyéb hozzávaló hozzáadásához (pl. víz a pürékhez vagy egyéb főtt hozzávalók, mint a rizs és a tészta). Ne haladja meg a 400 ml-es MAX ételmennyiséget.
- 8 Helyezze vissza a turmixpoharat a főegységre. Fordítsa el a poharat, hogy a helyére zárja. Ellenőrizze, hogy a pohár biztonságosan rögzült, hogy a fogantyú pontosan a pohárzáró kapcsoló felett van és a fogantyú a jobb oldalon található (11. ábra)
- 9 A turmixolás elkezdéséhez fordítsa a kezelógombot „blend” állásba, amíg a hozzávalók az Önnek megfelelő állagúak nem lesznek (18. ábra).



Figyelem

- Ne turmixoljon folyamatosan 30 másodpercnél tovább. Ha 30 másodperc alatt nem végzett a turmixolással, engedje el a gombot a turmixolás abbahagyásához, és a folytatás előtt várjon pár másodpercet. Ha a főegység felforrósodik, hagyja pár percig hűlni, mielőtt folytatná.

- 10 Húzza ki a készüléket
- 11 Távolítsa el a poharat a főegységről és nyissa ki a fedelét (14. ábra)
- 12 Használja a spatulát, hogy a pohárból az ételt tálba vagy tányérra tegye (19. ábra)

Turmixolás párolás nélkül



Figyelem

- Ellenőrizze, hogy a pengék megfelelően vannak beszerelve. A penge tengelytömítésének lapos fele kell, hogy felfelé nézzen (24. ábra).
- Mindig győződjön meg róla, hogy a turmixpohár teteje megfelelően záródik, amíg a készüléket használja.

- 1 Távolítsa el a turmixpoharat a főegységről, és nyissa ki a fedelét (2. & 3. ábra)
- 2 Öntse be a felvágott ételt a turmixpohárba az ételkosár nélkül. Ne haladja meg a MAX 400 ml-t.
- 3 Tegye vissza a turmixpohár tetejét és rögzítse a helyére (17. ábra). Rázza meg a turmixpoharat, hogy a hozzávalók egyenlően legyenek elosztva.
- 4 Tegye vissza a turmixpoharat a főegységre és rögzítse biztonságosan a helyére.
- 5 A turmixolás elkezdéséhez fordítsa a kezelógombot „blend” állásba, amíg a hozzávalók az Önnek megfelelő állagúak nem lesznek (18. ábra)

**Figyelem**

- Ne turmixoljon folyamatosan 30 másodpercnél tovább. Ha 30 másodperc alatt nem végzett a turmixolással, engedje el a gombot a turmixolás abbahagyásához, és a folytatás előtt várjon pár másodpercet. Ha a főegység felforrósodik, hagyja pár percig hűlni, mielőtt folytatná.

- 6** Húzza ki a készüléket
- 7** Távolítsa el a poharat a főegységről és nyissa ki a fedelét (14. ábra)
- 8** Használja a spatulát hogy a pohárból az ételt tálba vagy tányérra tegye (19. ábra)

A különböző hozzávalók párolási ideje

	Párolási idő (perc kb.)*	Vízszint a víztartályban (ml)
Gyümölcs		
Alma	20	120
Narancs/mandarin	20	120
Őszibarack	10	60
Körte	20	120
Ananász	30	180
Szilva	10	60
Eper	20	120
Zöldség		
Spárga	20	120
Brokkoli	20	120
Sárgarépa	30	180
Karfiol	20	120
Zeller	20	120
Padlizsán	20	120
Édeskömény	30	180
Zöldbab	30	180
Póréhagyma	20	120
Hagyma	20	120
Borsó	20	120
Paprika	20	120

	Párolási idő (perc kb.)*	Vízszint a víztartályban (ml)
Zöldség		
Burgonya	30	180
Tök	20	120
Spenót	20	120
Karórépa	20	120
Csemegekukorica	20	120
Édesburgonya	20	120
Paradicsom	20	120
Fehérrépa	30	180
Cukkini	20	120
HÚS		
Csirke, marha, bárány, sertés stb.	30	180

HAL		
Lazac, sárga tőkehal, nyelvhál, tőkehal, pisztráng stb.	20	120

* A párolási idő eltérő lehet. A hozzávalókat vágja 1 cm-nél nem nagyobb, kis kockákra. A párolási idő 200 g összsúlyú ételre tervezve. A párolási időt a tényleges ételmennyiséghez mérje.

* A párolási idő feszültségingadozás miatt módosulhat.

Recept példák

	Hozzávalók	Víz mennyisége és párolási idő	Turmixolás
Pompás krumpli-brokkoli püré*	140 g krumpli 70 g brokkoli	120 ml víz, kb. 20 percig	3-5 alkalommal, 15 mp-ig
Banán és avokádó mix*	50 g banán 50 g avokádó	nem kell párolni	60 ml tej hozzáadása után, 3-5 alkalommal 15 mp-ig

	Hozzávalók	Víz mennyisége és párolási idő	Turmixolás
Zöldségmennyorszá* Húspajtasok*	80 g karfiol 90 g krumpli 60 g répa 250 g hús	180 ml víz, kb 30 percig 180 ml víz, kb 30 percig	2-3 alkalommal 15 mp-ig 3-5 alkalommal 15 mp-ig ha szükséges, keverjen el 1 evőkanál húspürét 3 evőkanál zöldségpürével
Az első müzlim*	100 g barack 100 g körte 50 g áfonya	120 ml víz, kb 20 percig	2-3 alkalommal 5 mp-ig Turmixolás után ossza 5 részre. Keverjen össze 1 részt 100 g zabpehellyel egy adag elkészítéséhez
Tőkehal és krumpli*	100g tőkehal 150 g krumpli	180 ml víz, kb 30 percig	Turmixolás után ossza 5 részre. Keverjen össze 1 részt 100 g rizskásával 1 adag elkészítéséhez
Boldog brokkoli*	120 g lazac 120 g brokkoli	120 ml, kb 20 percig	2-3 alkalommal 5 másod- percig. Turmixolás után ossza 4 részre. Keverjen össze 1 részt 140 g jól átfőtt tésztával 1 adag készítéséhez.
S(p)árga napocska*	240 g spárga	120 ml, kb 20 percig	Nem kell turmixolni. Párolás után ossza 3 részre. 1 részt keverjen el 100 g főtt újburgonyával és 20 g reszelt sajttal 1 adag készítéséhez

* A hozzávalókat meg kell mosni, hámozni, és 1 cm-nél nem nagyobb kockákra kell vágni őket

* Mindig ellenőrizze az étel hőmérsékletét és sűrűségét

* A receptek a babák különböző szilárd étkezési szakaszaira lettek alkotva. Javaslatunk:

- Az 1-2 receptek az első szakaszra (4-6 hónap)
- A 3-4 receptek a második szakaszra (6-8 hónap)
- Az 5-6 receptek a harmadik szakaszra (9-12 hónap)
- A 7-8 receptek a negyedik szakaszra (12 hónaptól)

* Mivel a babák egyedileg fejlődnek, kérjük gyermeke fejlődésének megfelelő receptet válasszon.

Tisztítás és vízkötlenítés

Tisztítás



Figyelem

- Minden használat után tisztítsa meg a készüléket.
- Ne merítse vízbe a főegységet. Soha ne öblítse el csap alatt a főegységet.
- Ne tegyen fehérítő vagy kémiai sterilizáló oldatot/tablettát a készülékbe.
- A készülék tisztításához ne használjon dörzsszivacsot, súrolószereket, sem maró hatású folyadékokat (például benzint, acetont vagy alkoholt).
- Az ételkosár, a pároló és turmixpohár, a Késegység és a fedél tisztíthatóak mosogatógépben. Mielőtt mosogatógépbe helyezné őket, kérjük öblítse le az alkatrészeket vízzel közvetlenül a használat után. Ne merítse vízbe őket nem megtisztított alkatrészekkel.
- Mindig helyezze vissza a Késegység lezáróját tisztítás után. Ellenőrizze, hogy a kés-záró lapos oldala néz felfelé.

- 1 Húzza ki az eszközt és távolítsa el a poharat a főegységből.
- 2 Nyomja le a fedél gombját az óramutató járásának megfelelően, hogy kinyissa a fedelet (3. ábra)
- 3 Öblítse le az ételkosarat, pároló és turmixpoharat, fedelet és a spatulát a csap alatt, hogy az ételmaradékokat eltüntesse (21. ábra)
- 4 A Késegység szétszerelhető öblítés céljából (20. ábra)
- 5 Távolítsa el a kés-zárót a turmixoló egységből, ha tisztítása szükséges



Figyelem

- Óvatosan bánjon az aprítókéssel. A vágóélek nagyon élesek.

- 6 Fordítsa el a víztartály tetejét az óramutató járásával ellentétesen, hogy eltávolítsa a tartályról
- 7 Csap alatt mossa le a víztartály tetejét
- 8 Ha szükséges, friss vízzel öblítse ki a víztartályt, amíg tiszta nem lesz. Ne hagyjon vizet a víztartályban (22. ábra)
- 9 Szárítsa meg a főegységet és a többi alkatrészt tisztítás után (23. ábra)
- 10 Rakja össze az alkatrészeket, ha már megszáradtak



Megjegyzés

- Az étellel érintkező alkatrészek, mint az ételkosár vagy párolópohár az étel hatására elszíneződhetnek. Ez normális jelenség, minden alkatrész biztonságosan használható és nem ártalmas az ételre.

A víztartály vízkőtlenítése

Az optimális teljesítmény érdekében javasolt 4 hetente vízkőmentesíteni a készüléket. A vízkőképződés csökkentése érdekében javasolt lágy vagy tisztított vizet használni a pároláshoz, melegítéshez és kiolvasztáshoz. A készülék vízkőmentesítéséhez kövesse az alábbi képes útmutatót

- 1** Kapcsolja ki a készüléket.
- 2** Keverjen össze 80 ml (6% ecetsav-tartalmú) háztartási ecetet 80 ml vízzel, vagy citromsavas meleg vizet is használhat a víztartály vízkőmentesítéséhez.
- 3** Öntse az oldatot a víztartályba
- 4** Helyezze a víztartály fedelét a víztartályra, és forgassa el azt az óramutató járásával megegyező irányba, hogy rögzítse a helyén.
- 5** Várjon 6 órát/egy éjszakát, amíg a vízkő feloldódik.
- 6** Öntse ki a víztartályból az elhasznált oldatot
- 7** Ha a vízkő nem oldódott fel teljesen, ismételje meg a vízkőtlenítési ciklust a fejezet 1–6. lépései alapján.
- 8** Öntsön friss vizet a víztartályba és öblítse át azzal. Ezt ismételje addig, amíg a víztartály tiszta nem lesz.
- 9** Öblítse le alaposan a víztartály fedelét a csap alatt.
- 10** Töltse fel a víztartályt 180 ml vízzel, és végeztesen a készülékkel egy párolási ciklust üres tartállyal, mielőtt újra ételt tenne a készülékbe.

Tárolás

- 1** A készülék tárolása előtt ürítse ki a víztartályt.
- 2** Mielőtt eltenné a készüléket, ellenőrizze, hogy minden alkatrész tiszta és száraz-e (lásd a „Tisztítás és vízkőmentesítés” c. fejezetet).
- 3** A károsodás megelőzése érdekében tárolja a késegységet a turmix-kehelyben.
- 4** A tárolás előtt ellenőrizze, hogy a víztartály és a pohár fedele megfelelően rögzül-e a helyén.

Újrahasznosítás



Ez a szimbólum azt jelenti, hogy a termék nem kezelhető normál háztartási hulladékként (2012/19/EU). Kövesse az országában érvényes, az elektromos és elektronikus készülékek hulladékkezelésére vonatkozó jogszabályokat. A megfelelő hulladékkezelés segítséget nyújt a környezettel és az emberi egészséggel kapcsolatos negatív következmények megelőzésében.

Jótállás és szerviz


Ha információra van szüksége, vagy valamilyen probléma merül fel, látogasson el a Philips honlapjára: www.philips.hu/avent, vagy forduljon az adott ország Philips vevőszolgálatához (részletekért lásd a mellékelt, világszerte érvényes garancialevelet). Ha országában nem működik ilyen vevőszolgálat, forduljon a Philips helyi termékforgalmazójához.

Hibakeresés

Ez a fejezet részletesen foglalkozik a készülékkel kapcsolatban leggyakrabban felmerülő problémákkal. Ha a hibát az alábbi útmutató segítségével nem tudja elhárítani, forduljon a helyi Philips vevőszolgálatához.

Probléma	Lehetséges ok	Megoldás
A készülék nem működik.	Ez a készülék biztonsági zárral van ellátva. A készülék nem működik, ha az alkatrészei nincsenek megfelelően a főegységre szerelve.	Megfelelően szereljen össze minden alkatrészt. Párolás előtt a pohárnak függőlegesen, a fedelével alul kell rajta lennie a főegységen. Turmixolás előtt tegye a poharat fedelével felfelé a főegységre, és a rögzítéshez forgassa el az óramutató járásával megegyező irányba.
A párolás jelzőfény nem világít.	A készülék nincs áramforráshoz csatlakoztatva.	Csatlakoztassa a dugaszt az aljzathoz.
	A pohár nincs megfelelően ráhelyezve a főegységre.	Helyezze a poharat megfelelően a főegységre úgy, hogy a fedele alul legyen.
	Az első párolási ciklus letelte után rögtön elindított egy másodikat.	Kapcsolja ki a készüléket, és hagyja 10 percig hűlni, mielőtt elkezdi a második párolási ciklust.

Probléma	Lehetséges ok	Megoldás
A víztartály kellemetlen szagot áraszt az első néhány használatkor.	Használat előtt nem mosta el a víztartályt.	A víztartály tisztításával kapcsolatban kövesse a „Tisztítás és vízkömentesítés” c. fejezetben leírtakat, majd futtasson egy párolási ciklust üres pohárral.
A készülék nem képez gőzt.	Nem tett vizet a víztartályba	Kapcsolja ki és húzza ki a készüléket, majd öntsön vizet a víztartályba.
	Túl sok vízkő található a víztartályban	Vízkömentesítse a víztartályt. Lásd a „Tisztítás és vízkömentesítés” c. fejezet „Vízkömentesítés” részét.
	A gőz útja, a víztartály gőzkivezető nyílása és a pohár fedele el vannak tömődve	Ellenőrizze, hogy ezek a dolgok nincsenek-e valamivel eltömődve.
Gőz szivárog a víztartályból.	Nem zárta le megfelelően a víztartály fedelét.	Zárja le megfelelően a víztartály fedelét.
	A pohár nincs megfelelően ráhelyezve a főegységre	Helyezze a poharat megfelelően a főegységre.
	A víztartályon lévő gőzkivezető nyílás szennyeződés vagy vízkő miatt el van záródva	Tisztítsa meg a víztartály fedelén lévő gőzkivezető nyílást.
Az ételek nem főttek át rendesen.	A pohárban lévő darabok túl nagyok.	Vágja kisebb darabokra az ételt (1 cm-nél nem nagyobb kockákra).
	Túl sok étel van a pohárban.	Csökkentse a pohárban lévő étel mennyiségét.
	Túl kevés víz van a víztartályban.	Öntsön a párolási időnek megfelelő mennyiségű vizet a tartályba. Tekintse meg a receptfüzetet és/vagy „A különböző hozzávalók párolási ideje” c. fejezetben található táblázatot, és ellenőrizze, hogy a párolni kívánt hozzávalókhöz tartozó párolási időnek vagy az elkészíteni kívánt receptnek megfelelő mennyiségű vizet adott-e hozzá.
	Túl sok vízkő található a víztartályban.	Vízkömentesítse a víztartályt. Lásd a „Tisztítás és vízkömentesítés” c. fejezet „Vízkömentesítés” részét.
A pohár fedele szivárog.	Túl sok étel van a pohárban.	Kapcsolja ki a készüléket és kisebb mennyiséget dolgozzon fel.

Probléma	Lehetséges ok	Megoldás
Sok gőz szivárog a pohár fedeléből	A fedél nincs jól felhelyezve	Helyezze fel a pohár fedelét és fordítsa el az óramutató járásával ellentétesen, hogy rögzítse.
A turmixolási funkció nem működik.	Túl sok étel van a pohárban.	Kapcsolja ki a készüléket és kisebb mennyiséget dolgozzon fel. Soha ne tegyen a pohárba annyi ételt, hogy a fedél ne záródjon rá. Javasoljuk, hogy maximum 400g ételt turmixoljon.
	A pohár nincs megfelelően ráhelyezve a főegységre.	Helyezze a poharat a főegységre úgy, hogy a fedele legyen felül, és igazítsa a pohár fogantyúját a főegység  ikonjával egy vonalba, majd fordítsa el a poharat az óramutató járásával ellenkező irányba, és rögzítse a helyére a főegységen.
	A pohár fedele nem rögzül megfelelően a pohárra.	Helyezze a pohár fedelét a pohárra, és forgassa el az óramutató járásával ellenkező irányba, hogy biztosan lezárja.
	Ragadós étel (pl. sajt) turmixolására használja a készüléket.	Nézze meg a receptfüzetet, és megfelelő hozzávalókat turmixoljon.
	Folyamatosan, 30 másodpercnél tovább használta a turmixolás funkciót.	Hagyja abba a turmixolást, és hagyja pár percre hűlni a készüléket, majd kezdjen el újra turmixolni.
A készülék túl zajos, kellemetlen szagot áraszt, forró, füstöl stb.	Túl sok étel van a pohárban.	Kapcsolja ki a készüléket és kisebb mennyiséget dolgozzon fel.
	Túl hosszú ideje használja a turmixolás funkciót	Ne turmixoljon folyamatosan 30 másodpercnél tovább.
Fehér foltok vannak a víztartályon és a víztartály fedelén.	Vízkö képződött ezeken a részeken.	Ez normális jelenség. Időnként távolítsa el a vízkövet. Nedves ruhával tisztítsa meg a víztartály fedelét, a poharat, a pohár fedelét és a szűrőt. Vízkömentesítse a víztartályt. Lásd a „Tisztítás és vízkömentesítés” c. fejezet „Vízkömentesítés” részét
Elszíneződtek azok a felületek, melyek étellel érintkeznek.	Az ételszínezékek beszínezhetik azokat a részeket, melyekhez hozzáérnek.	Ez normális jelenség. Továbbra is biztonságosan használható az összes rész, és nem okoznak kárt a megfőzött ételben.

Probléma	Lehetséges ok	Megoldás
A turmixpohár folyik	A késegység nincs megfelelően összerakva	Húzza meg a késegységet
	A késegységen lévő záró nincs helyesen felhelyezve.	Helyezze fel helyesen a zárót. (24. ábra)

Műszaki adatok

- Feszültség és teljesítmény: lásd a készülék alján lévő típusazonosító táblát
- A víztartály maximális befogadóképessége: 180 ml
- A pohár maximális befogadóképessége: 400 ml
- Üzemi hőmérséklet: 10 – 40 °C
- Védelem: hőmérséklet-vezérelt fűtőrendszer