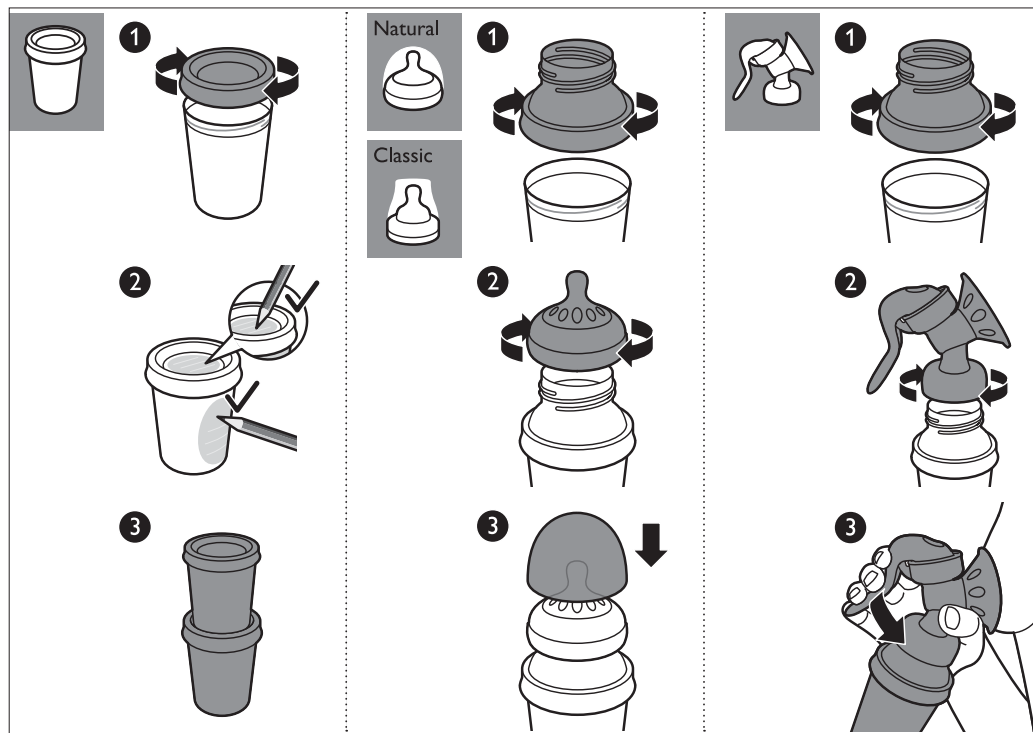




**PHILIPS
AVENT**



ENGLISH

Important

Read this user manual carefully before you use the Philips AVENT storage cups and save it for future reference.

The Philips AVENT storage cups are part of a reusable storage system specifically designed for mothers to express, store and feed. The AVENT storage cups have twist-on lids to provide leakproof transport and storage.

For your child's safety and health:

WARNING!

- Always use this product with adult supervision.
- Before each use, inspect the storage cup. Throw away at the first sign of damage or weakness.
- Continuous and prolonged sipping of fluids will cause tooth decay.
- To avoid tooth decay, drinks other than milk and water, such as fruit juices and flavored sugary drinks are not recommended. If they are used, they should be well diluted and only used for limited periods, not constantly sipped.

- Heating in a microwave may produce localized high temperatures in the milk or food and may affect its nutritional value. Always stir heated food or milk to ensure even heat distribution and test the temperature before serving.
- Always check the food temperature before feeding.
- Do not allow your child to play with small parts or to walk/run while it is using bottles or cups.
- Keep all components not in use out of the reach of children.
- This product may break if dropped.

Caution

- Before first use, disassemble all parts and clean and sterilize them thoroughly. Place the storage cup in boiling water for 5 minutes. This is to ensure hygiene.
- Philips AVENT storage cups are suitable for all methods of sterilization.
- Wash your hands thoroughly before you touch sterilized items and make sure the surfaces on which you place sterilized items are clean.
- Milk and food heat up faster in the storage cups than in standard feeding bottles/containers. Be aware that heating up milk and food in storage cups therefore takes less time.

- Do not place the storage cups in a hot oven or on any other hot surface.
- SCF721 only: The spoon is suitable for children aged 6 months and older.
- SCF721 only: It is not recommended to put the spoon in a microwave, either to clean it or to prepare food.
- SCF721 only: Do not use the spoon in combination with oily or very acidic food.

Storage of milk and food

You can store expressed breast milk or food in storage cups in the refrigerator for up to 48 hours (not in the door) or in the freezer for up to 3 months. Never refreeze breast milk or add fresh breast milk to already frozen milk. Write the date on the storage cup with a pencil or marker.

Cleaning and sterilization

- After each use, wash and rinse all parts thoroughly. Then sterilize them with a Philips AVENT sterilizer or by boiling them for 5 minutes.
- The storage cups are dishwasher-safe. Clean them on the top rack of the dishwasher. Do not put any other objects on top of the storage cups.
- Do not use abrasive or antibacterial cleaning agents.
- Excessive concentrations of cleaning agents may eventually cause plastic parts to crack. Should this occur, replace the cracked part immediately.
- Food colorings may discolor parts.

Ordering accessories

To buy accessories or spare parts, visit www.shop.philips.com/service or go to your Philips dealer. You can also contact the Philips Consumer Care Centre in your country.

Support

If you need information or support, please visit www.philips.com/support.

ESPAÑOL (MEXICO)

Importante

Lea atentamente este manual del usuario antes de usar los vasos de almacenamiento Philips AVENT y consérvelo para futuras consultas. Los vasos de almacenamiento Philips AVENT son parte de un sistema de almacenamiento reutilizable diseñado especialmente para que las madres se extraigan y almacenen leche para alimentar a sus

bebés. Los vasos de almacenamiento Philips AVENT cuentan con una tapa rosca que proporciona transporte y almacenamiento de manera hermética.

Para la seguridad y el bienestar de sus hijos:

ADVERTENCIA

- Siempre utilice el producto bajo la supervisión de un adulto.
- Inspeccione el vaso de almacenamiento antes de cada uso y deséchelo a la primera señal de daño o deterioro.
- Beber líquidos de forma continua y prolongada produce caries.
- Para evitar las caries, se recomienda evitar beber líquidos que no sean leche ni agua, tales como jugos de fruta y bebidas dulces saborizadas. Si se ingieren, deben estar bien diluidos y solo se deben beber durante periodos limitados, no de forma constante.
- Calentar en el microondas puede producir altas temperaturas localizadas en la leche o los alimentos y, además, puede afectar su valor nutricional. Revuelva siempre la comida o la leche calentada para que el calor se distribuya de forma uniforme, y pruebe la temperatura antes de servir.
- Siempre verifique la temperatura de los alimentos antes de la ingesta.
- No permita que su hijo juegue con las piezas pequeñas o que camine o corra mientras está usando biberones o vasos.
- Mantenga todas las piezas que no utilice fuera del alcance de los niños.
- Este producto se puede romper si se cae.

Precaución

- Antes del primer uso, desmonte todas las piezas, límpielas y esterilícelas minuciosamente. Introduzca el vaso de almacenamiento en agua hirviendo durante 5 minutos para garantizar la higiene.
- Los vasos de almacenamiento Philips AVENT son aptos para todos los métodos de esterilización.
- Lávese bien las manos antes de tocar objetos esterilizados y asegúrese de que las superficies en las que coloca dichos objetos estén limpias.
- La leche y la comida se calientan más rápido en los vasos de almacenamiento que en un biberón o un contenedor estándar. Tenga en cuenta que calentar leche y comida en vasos de almacenamiento toma menos tiempo.
- No coloque los vasos de almacenamiento en un horno caliente ni en ninguna otra superficie caliente.
- Solo para SCF721: la cuchara es apta para niños de 6 meses o mayores.

- Solo para SCF721: se recomienda no colocar la cuchara dentro de un microondas, ni para limpiarla o para preparar comida.
- Solo para SCF721: no utilice la cuchara en conjunto con alimentos aceitosos o demasiado ácidos.

Almacenamiento de leche y comida

Puede utilizar los vasos de almacenamiento para guardar leche materna o comida en el refrigerador hasta por 48 horas (no en la puerta) o en el congelador por hasta 3 meses. Nunca vuelva a congelar leche materna ni añada leche materna fresca a la leche ya congelada. Escriba la fecha en el vaso de almacenamiento con un lápiz o con un marcador.

Limpieza y esterilización

- Lave y enjuague bien todas las partes después de cada uso. Luego, esterilícelas con un esterilizador Philips AVENT o manténgalas hirviendo durante 5 minutos.
- Los vasos de almacenamiento son aptos para el lavavajillas. Lávelos en la bandeja superior del lavavajillas. No coloque ningún otro objeto sobre los vasos de almacenamiento.
- No utilice agentes de limpieza abrasivos o antibacteriales.
- Las concentraciones excesivas de agentes de limpieza eventualmente pueden provocar que las partes plásticas se agrieten. Si esto ocurre, reemplace la parte agrietada inmediatamente.
- Los colorantes de la comida pueden decolorar las piezas.

Pedido de accesorios

Para comprar accesorios o piezas de repuesto, visite www.shop.philips.com/service o acuda a su distribuidor de Philips. También puede ponerse en contacto con el Servicio de Atención al Cliente de Philips en su país.

Asistencia

Si necesita información o asistencia, visite www.philips.com/support.

FRANÇAIS (CANADA)

Important

Lisez attentivement ce mode d'emploi avant d'utiliser les pots de conservation Philips AVENT et rangez-le pour un usage ultérieur. Les pots de conservation Philips AVENT font partie d'un système de conservation réutilisable spécialement conçu pour le lait maternel. Les pots de conservation

Philips AVENT sont dotés de couvercles vissables anti-fuites pour un transport et un stockage plus faciles.

Pour la sécurité et la santé de votre enfant :

AVERTISSEMENT!

- Ne laissez jamais un enfant utiliser ce produit sans surveillance.
- Inspectez les pots de conservation avant chaque utilisation et jetez-les si vous constatez le moindre signe de dommage ou d'usure.
- Siroter des liquides de manière continue et prolongée peut abîmer les dents.
- Afin de prévenir les caries, les boissons autres que le lait et l'eau (jus de fruits ou boissons aromatisées sucrées par exemple) ne sont pas recommandées. Si vous en donnez à votre enfant, veillez à ce qu'elles soient bien diluées et à ce qu'il ne les sirote pas pendant une période prolongée.
- Certaines portions de nourriture peuvent être beaucoup plus chaudes que d'autres après un réchauffage au micro-ondes. Veillez à toujours remuer le lait ou la nourriture réchauffée afin de répartir la chaleur de façon homogène et vérifiez qu'elle n'est pas trop chaude avant de la servir à votre bébé.
- Vérifiez toujours la température des aliments avant de les donner à votre bébé.
- Ne laissez pas vos enfants jouer avec les petites pièces ni marcher ou courir avec un biberon ou un gobelet dans les mains.
- Gardez tous les composants inutilisés hors de portée des enfants.
- Ce produit peut se rompre en tombant.

Avertissement

- Avant la première utilisation, prenez soin de démonter tous les éléments et de les nettoyer et les stériliser soigneusement. Plongez le pot dans l'eau bouillante pendant cinq minutes, de façon à en garantir l'hygiène.
- Les pots de conservation Philips AVENT se prêtent à toutes les méthodes de stérilisation.
- Lavez-vous soigneusement les mains avant de toucher les objets stérilisés et assurez-vous que les surfaces sur lesquelles vous placez les objets stérilisés sont propres.
- Le lait et la nourriture chauffent plus vite dans les pots de conservation que dans des biberons ou autres conteneurs. N'oubliez pas de réduire le temps de réchauffage si vous chauffez le lait et la nourriture dans les pots de conservation.
- Ne placez pas les pots de conservation dans un four chaud ou sur toute autre surface chaude.
- SCF721 uniquement : La cuillère convient aux enfants âgés de 6 mois et plus.
- SCF721 uniquement : Il n'est pas conseillé de placer la cuillère dans un four à micro-ondes,

que ce soit pour la nettoyer ou pour préparer la nourriture.

- SCF721 uniquement : N'utilisez pas la cuillère avec des aliments gras ou très acide.

Conservation du lait et des aliments

Vous pouvez conserver le lait maternel ou des aliments dans les pots de conservation jusqu'à 48 heures au réfrigérateur (pas dans la porte), ou jusqu'à 3 mois au congélateur. Ne recongelez jamais du lait maternel et ne mélangez jamais de lait maternel frais avec du lait congelé. Notez la date sur le pot de conservation avec un crayon ou un marqueur.

Nettoyage et stérilisation

- Lavez et rincez soigneusement tous les éléments après chaque utilisation. Ensuite, stérilisez-les avec un stérilisateur Philips AVENT ou plongez-les dans de l'eau bouillante pendant 5 minutes.
- Les pots de conservation sont lavables au lave-vaisselle. Placez-les dans le panier supérieur du lave-vaisselle. Ne posez pas d'autres objets sur les pots de conservation.
- N'utilisez pas de produits de nettoyage abrasifs ou antibactériens.
- L'utilisation de produits de nettoyage trop concentrés peut entraîner l'apparition de fissures dans le plastique. Remplacez immédiatement tout élément fissuré.
- Les colorants alimentaires peuvent causer la décoloration des éléments.

Commande d'accessoires

Pour acheter des accessoires ou des pièces de rechange, rendez-vous sur www.shop.philips.com/service ou chez votre détaillant Philips. Vous pouvez également communiquer avec le Centre de service à la clientèle Philips de votre pays.

Assistance

Pour obtenir plus d'informations ou de l'assistance, visitez notre site : www.philips.com/support.