

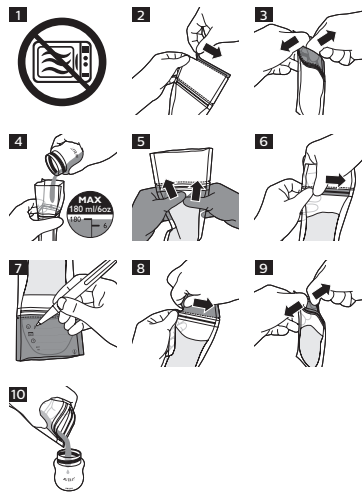


FSC

www.philips.com/avent
Philips Consumer Lifestyle BV
Tussendiepen 4, 9206 AD Drachten,
the Netherlands/les Pays-Bas

© 2019 Koninklijke Philips N.V.
All rights reserved. / Tous droits réservés.

3000.048.9376.1 (17/12/2019)



ENGLISH

Introduction

The Philips Avent breast milk storage bags offer a safe and convenient way to collect your precious breast milk. They are made of dual-layer, reinforced plastic and have a strong seal, to ensure your milk remains protected while being stored. A wide and sturdy opening ensures safe and easy filling and pouring. For ultimate hygiene, every bag comes disinfected with a tamper-evident seal.

Important

Read this user manual carefully before you use the breast milk storage bags and save it for future reference.

Warning

- Do not microwave (Fig. 1).
- Keep the breast milk storage bags out of the reach of children.
- Always check the temperature of the milk before you feed your baby.
- To prevent the milk from overheating, do not defrost the breast milk storage bag with breast milk in the microwave, in freshly boiled water or in a bottle warmer.

Caution

- The breast milk storage bags are intended for one-time use only.
- Thoroughly wash your hands before you fill and empty the breast milk storage bags.
- The actual amount of milk in the bag may deviate slightly from the level indications on the bag.
- Never refreeze breast milk or add fresh breast milk to already frozen breast milk.
- You can store the breast milk storage bag in the refrigerator for up to 48 hours (not in the door) or in the freezer for up to 3 months.

Filling the breast milk storage bag

- 1 Open the breast milk storage bag by tearing off the tamper-evident seal at the top of the bag. Keep the torn-off seal away from children and dispose of it safely (Fig. 2).
- 2 To open the bag, place your thumbs inside the plastic above the zip and gently pull both sides apart (Fig. 3).
- 3 Pour the expressed milk into the bag. Do not fill the bag beyond the 180 ml/6 oz level, as breast milk expands when frozen (Fig. 4).
- 4 Carefully remove excess air by flattening the part of the bag above the milk (Fig. 5).
- 5 Seal the bag by closing the zip (Fig. 6).
- 6 Use a pen to write down the date of expression and other information on the labeling area. Do not write on the filling part to prevent puncturing the bag (Fig. 7).

Defrosting breast milk

To defrost breast milk overnight, place the breast milk storage bag in the refrigerator.

To defrost breast milk prior to feeding, place the breast milk storage bag in warm water.

Pouring milk from the breast milk storage bag

- 1 Tear off the labeling area to eliminate potential contamination of the breast milk during pouring (Fig. 8).
- 2 To open the bag, place your thumbs inside the plastic above the zip and pull both sides apart (Fig. 9).
- 3 Hold the bag by the zip and pour the milk into a container (Fig. 10).

Tip: Lightly squeeze the zip to make pouring easier.

- 4 Throw away the breast milk storage bag after use. Do not reuse the breast milk storage bag.
- 5 To heat the milk, place the container with defrosted milk in a bottle warmer or in a bowl of hot water.

Note: Always discard any breast milk that is left over at the end of a feed.

Support

If you need information or support, please visit www.philips.com/support.

BAHASA INDONESIA

Pendahuluan

Kantong penyimpanan ASI Philips Avent adalah pilihan yang nyaman untuk menampung ASI Anda. Kantong ini terbuat dari plastik berlapis ganda yang diperkuat dan dilengkapi dengan segel yang rapat untuk menjaga kualitas ASI selama disimpan. Lubang yang lebar memudahkan untuk mengisi dan menuang cairan, struktur yang kuat menjamin keamanannya. Untuk kebersihan yang optimal, setiap kantong sudah didisinfeksi dan dilengkapi dengan segel tahan perusakan.

Penting

Bacalah petunjuk penggunaan ini dengan saksama sebelum menggunakan kantong penyimpanan ASI ini dan simpanlah sebagai referensi di masa mendatang.

Peringatan

- Jangan dimasukkan ke microwave (Gbr. 1).
- Jauhkan kantong penyimpanan ASI dari jangkauan anak-anak.
- Periksa selalu suhu ASI sebelum memberikannya kepada bayi Anda.
- Agar ASI tidak terlalu panas, jangan mencairkan ASI di dalam kantong penyimpanan ASI menggunakan microwave, air mendidih, atau di dalam alat penghangat botol.

Perhatian

- Kantong penyimpanan ASI ini hanya untuk sekali pakai.
- Cuci tangan hingga bersih sebelum mengisi dan mengosongkan kantong penyimpanan ASI.
- Jumlah ASI di dalam kantong mungkin sedikit berbeda dari indikasi volume yang tercantum pada kantong.
- Jangan sekali-kali membekukan ulang ASI atau menambahkan ASI baru ke ASI yang sudah beku.
- Kantong penyimpanan ASI dapat disimpan di kulkas maksimal selama 48 jam (bukan di pintunya), atau hingga 3 bulan jika disimpan di freezer.

Mengisi kantong penyimpanan ASI

- 1 Buka kantong penyimpanan ASI dengan merobek segel tahan perusakan pada bagian atas kantong. Jauhkan segel yang telah dirobek dari jangkauan anak-anak dan buang secara aman (Gbr. 2).
- 2 Untuk membuka kantong, letakkan jempol Anda di bagian dalam plastik di atas resleting, kemudian tarik perlahan kedua sisinya untuk membukanya (Gbr. 3).
- 3 Tuang ASI yang telah diperah ke dalam kantong. Jangan mengisi kantong lebih dari 180 ml/6 oz, karena ASI akan memuai saat dibekukan (Gbr. 4).
- 4 Keluarkan sisa udara secara perlahan dengan menekan bagian atas kantong ASI (Gbr. 5).
- 5 Segel kantong dengan menutup resleting (Gbr. 6).
- 6 Gunakan pulpen untuk menuliskan tanggal pemerahan dan informasi lain pada bagian label. Jangan menuliskan pada bagian lain untuk mencegah kebocoran kantong (Gbr. 7).

Mencairkan ASI

Untuk mencairkan ASI selama semalaman, letakkan kantong penyimpanan ASI di dalam kulkas. Untuk mencairkan ASI sebelum diberikan kepada bayi, letakkan kantong penyimpanan ASI di dalam air hangat.

Menuang ASI dari kantong penyimpanan ASI

- 1 Kelupas bagian label untuk mencegah kemungkinan kontaminasi pada ASI selama penuangan (Gbr. 8).
- 2 Untuk membuka kantong, letakkan jempol Anda di bagian dalam plastik di atas resleting, kemudian tarik kedua sisinya untuk membukanya (Gbr. 9).
- 3 Pegang bagian resleting kantong dan tuangkan ASI ke dalam wadah (Gbr. 10).

Tip: Tekan resleting perlahan untuk memudahkan penuangan.

- 4 Buang kantong penyimpanan ASI setelah digunakan. Jangan gunakan kantong penyimpanan ASI lebih dari satu kali.
- 5 Untuk menghangatkan ASI, letakkan wadah berisi ASI yang sudah dicairkan ke dalam penghangat botol atau di dalam semangkuk air panas.

Catatan: Selalu buang sisa ASI setelah selesai memberi ASI kepada bayi.

Dukungan

Jika Anda memerlukan informasi atau dukungan, silakan kunjungi www.philips.com/support.

DEUTSCH

Einführung

Die Philips Avent Muttermilchbeutel bieten eine sichere und praktische Möglichkeit, Ihre wertvolle Muttermilch zu sammeln. Sie bestehen aus zweilagigem, verstärktem Kunststoff und sind mit einem starken Verschluss versehen, um sicherzustellen, dass Ihre Milch während der Aufbewahrung geschützt ist. Eine breite und stabile Öffnung ermöglicht ein sicheres und einfaches Befüllen und Ausgießen. Für höchste Hygiene ist jeder Beutel mit einem manipulationssicheren Verschluss versehen.

Wichtig

Lesen Sie diese Bedienungsanleitung sorgfältig durch, bevor Sie die Muttermilchbeutel verwenden, und bewahren Sie sie für spätere Verwendung auf.

Warnhinweis

- Erhitzen Sie die Muttermilchbeutel nicht in der Mikrowelle (Abb. 1).
- Bewahren Sie die Muttermilchbeutel außerhalb der Reichweite von Kindern auf.
- Prüfen Sie stets die Temperatur der Milch, bevor Sie Ihr Baby damit füttern.
- Um die Milch vor Überhitzen zu schützen, tauen Sie den Muttermilchbeutel nicht in der Mikrowelle, in frisch gekochtem Wasser oder in einem Fläschchenwärmer auf.

Achtung

- Die Muttermilchbeutel sind nur zur einmaligen Verwendung vorgesehen.
- Waschen Sie sich gründlich die Hände, bevor Sie die Muttermilchbeutel füllen bzw. entleeren.
- Die tatsächliche Menge an Milch im Beutel kann geringfügig von der Füllstandsanzeige auf dem Beutel abweichen.
- Frieren Sie Muttermilch nie öfter als einmal ein, und geben Sie keine frische Muttermilch zu bereits gefrorener Muttermilch hinzu.
- Sie können den Muttermilchbeutel im Kühlschrank (nicht in der Tür) bis zu 48 Stunden oder im Gefrierschrank bis zu 3 Monate aufbewahren.

Den Muttermilchbeutel befüllen

- 1 Öffnen Sie den Muttermilchbeutel, indem Sie den manipulationssicheren Verschluss oben am Beutel abreißen. Bewahren Sie den abgerissenen Verschluss außerhalb der Reichweite von Kindern auf, und entsorgen Sie ihn sicher (Abb. 2).

- 2 Um den Beutel zu öffnen, legen Sie Ihre Daumen über dem Zippverschluss in den Kunststoffbeutel, und ziehen Sie sanft beide Seiten auseinander (Abb. 3).
- 3 Gießen Sie die abgepumpte Milch in den Beutel. Befüllen Sie den Beutel nicht über die 180-ml-Markierung hinaus, da sich die Muttermilch beim Einfrieren ausdehnt (Abb. 4).
- 4 Entfernen Sie vorsichtig überschüssige Luft, indem Sie den Teil des Beutels oberhalb der Milch vorsichtig zusammendrücken (Abb. 5).
- 5 Verschließen Sie den Beutel durch Schließen des Zippverschlusses (Abb. 6).
- 6 Notieren Sie sich mit einem Stift das Abpumpdatum und andere Informationen im Beschriftungsbereich. Schreiben Sie nicht auf den Füllbereich, um ein Durchstechen des Beutels zu vermeiden (Abb. 7).

Muttermilch auftauen

Um Muttermilch über Nacht aufzutauen, legen Sie den Muttermilchbeutel in den Kühlschrank. Um Muttermilch vor dem Füttern aufzutauen, legen Sie den Muttermilchbeutel in warmes Wasser.

Milch aus dem Muttermilchbeutel gießen

- 1 Reißen Sie den Beschriftungsbereich ab, um eine potenzielle Verunreinigung der Muttermilch während des Ausgießens zu vermeiden (Abb. 8).
- 2 Um den Beutel zu öffnen, legen Sie Ihre Daumen über dem Zippverschluss in den Kunststoffbeutel, und ziehen Sie beide Seiten auseinander (Abb. 9).
- 3 Halten Sie den Beutel am Zippverschluss, und gießen Sie die Milch in einen Behälter (Abb. 10).

Tipp: Drücken Sie den Zippverschluss leicht zusammen, um das Ausgießen zu erleichtern.

- 4 Entsorgen Sie den Muttermilchbeutel nach dem Gebrauch. Verwenden Sie den Muttermilchbeutel nicht noch einmal.
- 5 Um die Milch zu erwärmen, stellen Sie den Behälter mit der aufgetauten Milch in einen Fläschchenwärmer oder in eine Schüssel mit heißem Wasser.

Hinweis: Entsorgen Sie nach dem Füttern stets die gesamte restliche Muttermilch.

Support

Wenn Sie Hilfe oder Informationen benötigen, besuchen Sie bitte www.philips.com/support.

FRANÇAIS

Introduction

Les sachets de conservation du lait maternel Philips Avent constituent un moyen sûr et pratique de recueillir votre lait maternel. Parfaitement hermétiques, ils sont fabriqués en plastique doublé avec coutures renforcées pour garantir une protection et une conservation optimales de votre lait. Leur ouverture large et résistante assure un remplissage et un versement sûr et facile. Pour une hygiène optimale, chaque sachet est pré-stérilisé et possède un dispositif d'ouverture sécurisé.

Important

Lisez attentivement ce mode d'emploi avant d'utiliser les sachets de conservation du lait maternel et conservez-le pour référence ultérieure.

Avertissement

- Ne pas passer au micro-ondes (Fig. 1).
- Gardez les sachets de conservation du lait maternel hors de portée des enfants.
- Vérifiez toujours la température du lait avant de le donner à votre bébé.
- Pour éviter toute surchauffe du lait, ne décongelez pas le sachet de conservation rempli de lait maternel au micro-ondes, dans de l'eau bouillante ou dans un chauffe-biberon.

Attention

- Les sachets de conservation du lait maternel sont destinés à un usage unique.
- Lavez-vous soigneusement les mains avant de remplir et de vider les sachets de conservation du lait maternel.
- La quantité réelle de lait que contient le sachet peut être légèrement différente des indications de niveau figurant sur le sachet.
- Ne recongelez jamais le lait maternel et n'ajoutez jamais de lait maternel frais au lait déjà congelé.
- Vous pouvez conserver le sachet de conservation du lait maternel au réfrigérateur pendant 48 heures maximum (mais pas dans la porte) ou au congélateur pendant 3 mois.

Remplissage du sachet de conservation du lait maternel

- 1 Ouvrez le sachet de conservation du lait maternel en déchirant le dispositif d'ouverture sécurisé situé en haut du sachet. Tenez la bande déchirée hors de portée des enfants et jetez-la en lieu sûr (Fig. 2).
- 2 Pour ouvrir le sachet, placez vos pouces à l'intérieur du plastique au-dessus du zip et écartez doucement les deux côtés (Fig. 3).
- 3 Versez le lait maternel dans le sachet. Ne remplissez pas le sachet au-delà de la graduation 180 ml/6 oz, car le lait maternel augmente de volume lorsqu'il est congelé (Fig. 4).
- 4 Évacuez soigneusement le surplus d'air en aplatissant la partie du sachet au-dessus du lait (Fig. 5).
- 5 Fermez le sachet hermétiquement en fermant le zip (Fig. 6).
- 6 Notez la date de tirage et d'autres informations dans la zone prévue à cet effet à l'aide d'un stylo. N'écrivez pas sur la partie de remplissage pour éviter de percer le sachet (Fig. 7).

Décongélation du lait maternel

Pour décongeler le lait maternel pendant la nuit, placez le sachet de conservation dans le réfrigérateur. Pour décongeler le lait maternel avant de nourrir votre bébé, placez le sachet de conservation dans de l'eau chaude.

Versement du lait maternel dans le sachet de conservation

- 1 Détachez l'étiquette pour éliminer tout risque de contamination du lait maternel pendant le versement (Fig. 8).
- 2 Pour ouvrir le sachet, placez vos pouces à l'intérieur du plastique au-dessus du zip et écartez les deux côtés (Fig. 9).
- 3 Maintenez le sachet par le zip et versez le lait dans un récipient (Fig. 10).

Conseil : Pressez légèrement le zip pour verser le lait plus facilement.

- 4 Jetez le sachet de conservation du lait maternel après utilisation. Ne réutilisez pas le sachet de conservation du lait maternel.
- 5 Pour chauffer le lait, placez le récipient contenant le lait décongelé dans un chauffe-biberon ou dans un bol d'eau chaude.

Remarque : Jetez toujours le lait maternel restant après utilisation.

Assistance

Si vous avez besoin d'une assistance ou d'informations supplémentaires, consultez le site Web www.philips.com/support.

Introduzione

I sacchetti per la conservazione del latte materno Philips Avent offrono un modo sicuro e pratico per raccogliere il prezioso latte materno. Sono realizzati in plastica rinforzata a doppio strato e hanno una forte tenuta, per garantire che il latte rimanga protetto durante la conservazione. Un'apertura ampia e robusta assicura un riempimento e un versamento sicuri e facili. Per la massima igiene, ogni sacchetto viene disinfettato con un sigillo antimanomissione.

Importante

Prima di utilizzare i sacchetti per la conservazione del latte materno, leggete attentamente il presente manuale dell'utente e conservatelo per eventuali riferimenti futuri.

Avvertenza

- Non inserite nel microonde (fig. 1).
- Tenete i sacchetti per la conservazione del latte materno fuori dalla portata dei bambini.
- Controllate sempre la temperatura del latte prima di darlo al bambino.
- Per evitare il surriscaldamento del latte, non scongelate il latte all'interno del sacchetto per la conservazione del latte materno nel microonde, in acqua appena bollita o in uno scaldabiberon.

Attenzione

- I sacchetti per la conservazione del latte materno sono destinati a un solo uso.
- Lavate accuratamente le mani prima di riempire e svuotare i sacchetti per la conservazione del latte materno.
- La quantità reale di latte all'interno del sacchetto potrebbe differire leggermente dalle indicazioni di livello riportate su di esso.
- Non ricongelate il latte materno e non aggiungete mai altro latte a quello già surgelato.
- Potete riporre il sacchetto per la conservazione del latte materno nel frigorifero per un massimo di 48 ore (non nello sportello di apertura) o nel congelatore per un massimo di 3 mesi.

Riempimento del sacchetto per la conservazione del latte materno

- 1 Aprite il sacchetto per la conservazione del latte materno strappando il sigillo anti-manomissione nella parte superiore del sacchetto. Tenete il sigillo strappato lontano dalla portata dei bambini e smaltirlo in modo sicuro (fig. 2).
- 2 Per aprire il sacchetto, posizionate i pollici nella plastica sopra la cerniera e tirate delicatamente da entrambi i lati (fig. 3).
- 3 Versate il latte estratto nel sacchetto. Non riempite il sacchetto oltre il livello di 180 ml, poiché il latte materno si espande quando si congela (fig. 4).
- 4 Rimuovete attentamente l'aria in eccesso appiattendolo la zona del sacchetto al di sopra del latte (fig. 5).
- 5 Sigillate il sacchetto chiudendo la cerniera (fig. 6).
- 6 Utilizzate una penna per annotare la data di estrazione e altre informazioni nell'area di etichettatura. Non scrivete sulla parte di riempimento per evitare di forare il sacchetto (fig. 7).

Scongellamento del latte materno

Per scongelare il latte materno durante la notte, riponete il sacchetto per la conservazione del latte materno nel frigorifero. Per scongelare il latte materno prima dell'alimentazione del bambino, mettete il sacchetto per la conservazione del latte materno in acqua calda.

Travaso del latte dal sacchetto per la conservazione del latte materno

- 1 Strappate l'etichetta per eliminare il rischio di potenziale contaminazione del latte materno durante il travaso (fig. 8).
- 2 Per aprire il sacchetto, posizionate i pollici nella plastica sopra la cerniera e tirate da entrambi i lati (fig. 9).
- 3 Tenete il sacchetto dalla cerniera e versate il latte in un recipiente (fig. 10).

Suggerimento: Stringete leggermente la cerniera per agevolare il travaso.

- 4 Gettate il sacchetto per la conservazione del latte materno dopo l'uso. Non riutilizzate il sacchetto per la conservazione del latte materno.
- 5 Per riscaldare il latte, posizionate il contenitore con il latte scongelato in uno scaldabiberon o in un recipiente con acqua calda.

Nota: Buttate sempre via il latte materno rimasto alla fine della poppata.

Assistenza

Per assistenza o informazioni, visitate www.philips.com/support.

Introductie

De bewaarzakjes voor moedermelk van Philips Avent bieden een veilige en handige manier om uw kostbare moedermelk te bewaren. Ze zijn gemaakt van dubbellaags, versterkt kunststof en hebben een sterke afdichting, zodat uw melk beschermd blijft bij het opbergen. Vullen en gieten wordt veilig en gemakkelijk gemaakt dankzij de brede en stevige opening. Voor ultieme hygiëne wordt elke zakje gedesinfecteerd met een verzegeling.

Belangrijk

Lees deze gebruiksaanwijzing zorgvuldig door voordat u de bewaarzakjes voor moedermelk gaat gebruiken. Bewaar de gebruiksaanwijzing voor toekomstig gebruik.

Waarschuwing

- Niet in de magnetron plaatsen (Fig. 1).
- Houd de bewaarzakjes voor moedermelk buiten uit het bereik van kinderen.
- Controleer altijd de temperatuur van de melk voordat u uw baby voedt.
- Ontdooi het bewaarzakje voor moedermelk niet in de magnetron, in vers gekookt water of in een flessenwarmer om oververhitting van de melk te voorkomen.

Let op

- De bewaarzakjes voor moedermelk zijn uitsluitend bedoeld voor eenmalig gebruik.
- Was uw handen grondig voordat u de bewaarzakjes voor moedermelk vult of leegt.
- De werkelijke hoeveelheid melk in de zakje kan enigszins afwijken van de niveauaanduidingen op de zakje.
- Vries ontdoode moedermelk nooit opnieuw in en voeg geen verse moedermelk toe aan reeds bevroren moedermelk.
- U kunt het bewaarzakje met moedermelk tot 48 uur in de koelkast (niet in de deur) of tot 3 maanden in de diepvries bewaren.

Het bewaarzakje voor moedermelk vullen

- 1 Open het bewaarzakje voor moedermelk door de verzegeling aan de bovenkant van het zakje te verwijderen. Houd de afgescheurde verzegeling buiten het bereik van kinderen en gooi deze veilig weg (Fig. 2).
- 2 Om het zakje te openen, plaatst u uw duimen in het plastic boven de sluiting en trekt u beide kanten voorzichtig uit elkaar (Fig. 3).
- 3 Giet de afgekolfde melk in het zakje. Vul het zakje niet verder dan het niveau van 180 ml/6 oz, want moedermelk zet uit als het bevroren is (Fig. 4).
- 4 Verwijder de overtollige lucht voorzichtig door het gedeelte van het zakje boven de melk plat te maken (Fig. 5).
- 5 Maak de zak dicht met de sluiting (Fig. 6).
- 6 Gebruik een pen om de afkolfdatum en andere informatie op het etiket te noteren. Schrijf niet op het vulgedeelte om te voorkomen dat het zakje lek raakt (Fig. 7).

Moedermelk ontdooien

Om moedermelk 's nachts te ontdooien, plaatst u het bewaarzakje voor moedermelk in de koelkast. Om moedermelk voor het voeden te ontdooien, legt u het bewaarzakje voor moedermelk in warm water.

Melk uit het bewaarzakje voor moedermelk gieten

- 1 Trek het etiket van de zak om te voorkomen dat de moedermelk vervuild raakt tijdens het gieten (Fig. 8).
- 2 Om het zakje te openen, plaatst u uw duimen in het plastic boven de sluiting. Trek beide zijden uiteen (Fig. 9).
- 3 Houd het zakje vast aan de sluiting en giet de melk in een fles (Fig. 10).

Tip: Druk licht op de sluiting om het gieten makkelijker te maken.

- 4 Gooi het bewaarzakje voor moedermelk na gebruik weg. Gebruik het bewaarzakje voor moedermelk niet opnieuw.
- 5 Verwarm de fles met de ontdoode melk in een flessenwarmer of een kom met heet water.

Opmerking: Gooi de moedermelk die overblijft na de voeding, altijd weg.

Ondersteuning

Als u informatie of ondersteuning nodig hebt, ga dan naar www.philips.com/support.