

PHILIPS

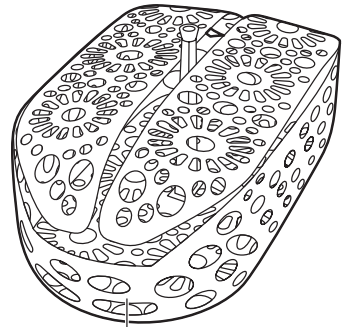
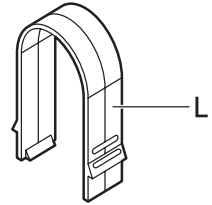
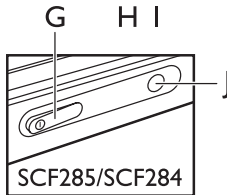
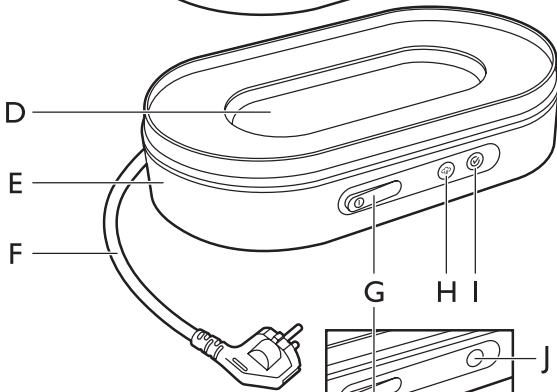
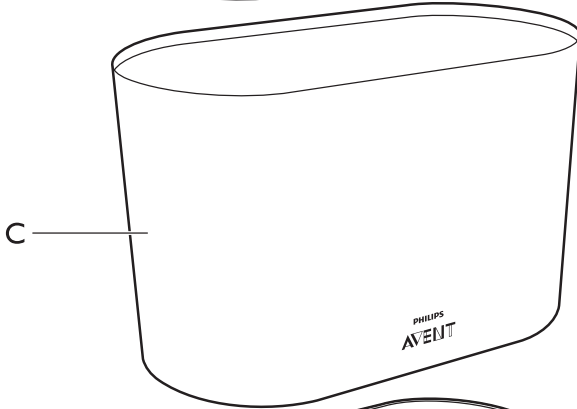
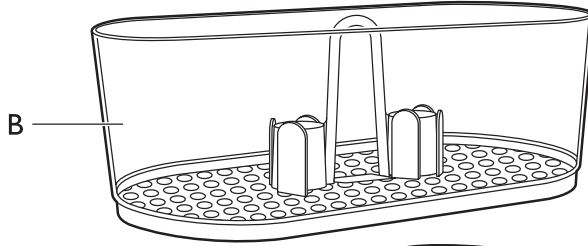
AVENT

SCF287, SCF286

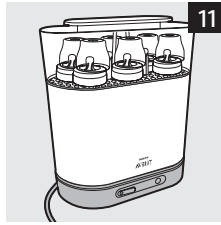
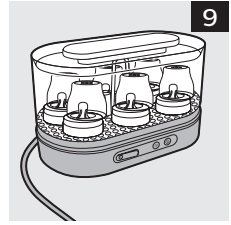
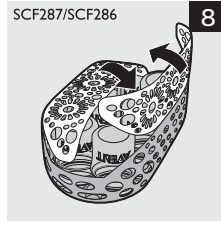
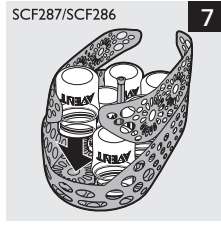
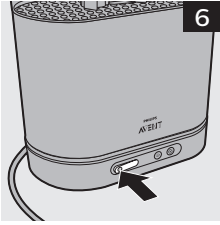
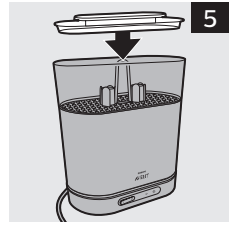
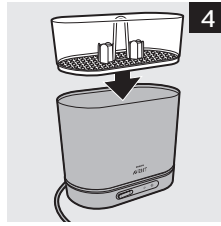
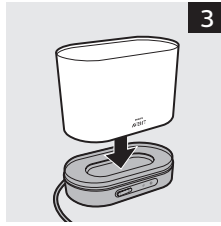
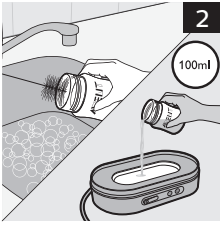
SCF285, SCF284



מדריך למשתמש



K SCF287/SCF286



ברכותינו על רכישתכם וברוכים הבאים למשפחת מוצרי פיליפס! כדי להפיק את מלוא התועלת מהתמיכה שפיליפס מעניקה ללקוחותיה, רשמו את המוצר בכתובת www.philips.com/welcome.

תיאור כללי (איור 1)

| | |
|---|--|
| A | מכסה עם ידית |
| B | סל קטן |
| C | סל גדול |
| D | גוף חימום ומיכל מים |
| E | בסיס |
| F | כבל חשמל |
| G | לחצן הפעלה |
| H | SCF287/SCF286: נורת חיטוי |
| I | SCF287/SCF286: נורת "מוכן להפעלה" |
| J | SCF285/SCF284: נורת חיטוי |
| K | סל להדחה במדיח כלים (דגמים SCF287/SCF286 בלבד) |
| L | מלקחיים |

הערה: את מספר הסוג של הסטריליזטור ניתן למצוא בתחתית המכשיר.

חשוב

לפני השימוש במכשיר, יש לקרוא בקפידה את המדריך למשתמש ולשמור אותו לעיון בעתיד.

סכנה

- לעולם אין לטבול את יחידת הבסיס, את כבל החשמל או את תקע החשמל במים או בכל נוזל אחר.
- אי-הקפדה על הוראות הסרת האבנית עלולה לגרום לנזק בלתי הפיך.
- אין לפרק את הבסיס; הדבר עלול לגרום להתחשמלות.

אזהרה

- אנשים בעלי יכולת פיזית, חושית או שכלית מוגבלת, וכן אנשים חסרי ניסיון וידע יכולים להשתמש במכשיר הזה רק אם השימוש נעשה תחת השגחה או לאחר שקיבלו הדרכה על אופן השימוש הבטוח בו והם מבינים את הסיכונים הכרוכים.
- מכשיר זה לא מיועד לשימושם של ילדים. יש להחזיק את המכשיר ואת הכבל שלו הרחק מהישג ידם של ילדים.
- אסור לילדים לשחק עם המכשיר.
- לפני חיבור המכשיר, יש לוודא שהמתח המצוין על המכשיר מתאים למתח החשמל המקומי.
- אין להשתמש במכשיר אם השקע, כבל החשמל או המכשיר עצמו פגומים.
- כדי להימנע מסכנה, אם כבל החשמל פגום, עליך להחליף אותו במרכז שירות מורשה של פיליפס או אצל נותני שירות דומה.

- בתוך סטריליזטור האדים החשמלי אין חלקים הניתנים לתיקון עצמי. אל תנסה לפתוח את סטריליזטור האדים החשמלי בעצמך, לטפל בו או לתקן אותו.
- המכשיר מתחמם מאוד במהלך החיטוי ועל כן עלול לגרום לכוויות אם נוגעים בו.
- עליך להיזהר מאדים חמים, הנפלטים מפתח האוורור של המכסה או בעת פתיחת המכסה. אדים עלולים לגרום לכוויות.
- אל תיגע בבסיס, בסלים ובמכסה במהלך החיטוי או זמן קצר אחר כך, מכיוון שהם חמים מאד. יש להרים את המכסה בעזרת הידית בלבד.
- לעולם אין להזיז או לפתוח את המכשיר כשהוא בשימוש או כאשר המים שבו עדיין חמים.
- לעולם אין להניח פריטים על גבי המכשיר, כשזה בשימוש.
- עליך להשתמש במים בלבד, ללא כל תוספים.
- אין להכניס אקונומיקה או כימיקלים אחרים לתוך המכשיר.
- יש לחטא בו אך ורק בקבוקי תינוקות ופריטים אחרים המתאימים לסטריליזטור. עליך לעיין במדריך למשתמש של הפריטים שברצונך לחטא,
- כדי לוודא שהפריטים מתאימים לחיטוי בסטריליזטור.
- כדי להפסיק את תהליך החיטוי, יש לנתק את המכשיר משקע החשמל (SCF285/SCF284) או ללחוץ על לחצן ההפעלה (SCF287/SCF286).
- מכשיר זה נועד לשימוש ביתי בלבד.

זהירות

- לעולם אין להשתמש באביזרים או בחלקים של יצרן אחר או כאלו שלא הומלצו במפורש על ידי פיליפס. במקרה של שימוש באביזרים או בחלקים כאלו, יבוטל תוקף האחריות.
- אין לחשוף את המכשיר לחום קיצוני או לקרני שמש ישירות.
- יש להקפיד תמיד להניח למכשיר להתקרר לפני העברה או אחסון.
- אין לחטא פריטים קטנים מאוד, שעלולים ליפול דרך החורים שבתחתית הסל.
- לעולם אין להניח פריטים ישירות על גוף החימום, כשהמכשיר עדיין פועל.
- אין להשתמש במוצר אם הוא נפל או ניזוק בצורה כלשהי.
- יש לקחת אותו למרכז שירות מורשה של Philips לצורך תיקון.
- יש למקם את המכשיר ולהשתמש בו תמיד על משטח יבש, יציב, ישר ואופקי.
- אין להניח את המכשיר על משטח חם.

6 עברית

- אין לאפשר לכבל החשמל להשתלשל מטה מקצה השולחן או משטח העבודה שעליהם נמצא המכשיר.
 - לאחר שימוש, ולאחר שהמכשיר התקרר, יש לרוקן את המים שנותרו בו.
 - עליך לכבות את המכשיר ולנתק אותו מזרם החשמל לפני כל החלפה של אביזרים או חלקים שנעים בעת השימוש.
 - תנאי סביבה, כגון טמפרטורה וגובה, עלולים להשפיע על תפקוד המכשיר.
 - אין לאפשר לילדים לבצע פעולות ניקוי ותחזוקה.
 - יש לנתק את המכשיר ממקור המתח כאשר הוא ללא השגחה.
- שדות אלקטרומגנטיים (EMF)**
מכשיר זה מתוצרת פיליפס עומד בכל התקנים והתקנות החלים בנוגע לחשיפה לשדות אלקטרומגנטיים.

לפני השימוש הראשון

לפני השימוש הראשון במכשיר, אנו ממליצים לתת לו להשלים מחזור חיטוי אחד עם סלים ריקים.

הערה: ההתחממות נמשכת כ-4 דקות והחיטוי נמשך כ-6 דקות.

- 1 מומלץ להשתמש, לדוגמה, בבקבוק תינוקות נקי ולמוזג בדיוק 100 מ"ל מי ברז ישירות אל תוך מיכל המים של הבסיס (איור 2).**
 - 2 את הסל הגדול יש להניח על הבסיס (איור 3).**
 - 3 את הסל הקטן יש להניח על הסל הגדול (איור 4).**
 - 4 את המכסה יש להניח מעל הסל הקטן (איור 5).**
 - 5 את התקע יש להכניס לשקע שבקיר.**
 - 6 כדי להפעיל את המכשיר, יש ללחוץ על לחצן ההפעלה. (איור 6).**
- הערה: אם מחברים את המכשיר לחשמל לאחר לחיצה על לחצן ההפעלה, הסטריליזטור יתחיל לחמם מיד.**

SCF287/SCF286

- ▶ נורית החיטוי תידלק כדי לציין שהמכשיר התחיל לפעול.
- ▶ בסיום תהליך החיטוי, הנורית 'מוכן להפעלה' תידלק. אחרי 3 דקות, נורית 'מוכן להפעלה' תכבה כדי לציין שניתן כעת לפתוח בבטחה את הסטריליזטור.

SCF285/SCF284

- ▶ נורית החיטוי תידלק כדי לציין שהמכשיר התחיל לפעול.
 - ▶ בסיום תהליך החיטוי, המכשיר ייכבה אוטומטית.
- 7 לאחר שהמכשיר התקרר לגמרי, יש להסיר את המכסה, את הסל הקטן ואת הסל הגדול, ולייבש אותם בניגוב.**
 - 8 יש להניח למכשיר להתקרר לגמרי במשך כ-10 דקות לפני שמתמשים בו שוב.**
- הערה: המכשיר אינו יכול לעבוד ב-10 הדקות הראשונות לאחר מחזור החיטוי, הוא צריך להתקרר תחילה.**

הכנה לקראת שימוש**הכנה לקראת חיטוי**

לפני הכנסת הפריטים שברצונך לחטא לתוך הסטריליזטור, יש לנקות אותם ביסודיות במדיח כלים או ידנית, במים חמים ומעט נוזל כלים.

שימוש בסל למדיח כלים (SCF287/SCF286 בלבד)

יש להשתמש בסל למדיח כלים כדי לנקות תחילה את הפריטים שיש לחטא.

1 יש לפתוח את שני החלקים של מכסה הסל להדחה ולהניח את הבקבוקים ואת האבזרים בתוך הסל (איור 7).

הערה: עליך לוודא שהבקבוקים מוצבים עם הפתח כלפי מטה.

2 יש לסגור את שני המקטעים של מכסה הסל להדחה (איור 8).

3 יש להכניס את הסל לתוך מדיח הכלים.

4 יש להפעיל את המדיח ולהניח לו לעבוד מחזור הדחה מלא.

5 בסיום מחזור ההדחה, יש להוציא את הסל ולוודא שגם הסל וגם כל הפריטים שיש לחטא נקיים. אם לא, יש לנקות אותם ידנית.

6 את הסל להדחה במדיח כלים יש להכניס לתוך הסל הגדול של הסטריליזטור.

הערה: את הסל להדחה במדיח כלים ניתן להשאיר בתוך הסל הגדול, כאשר שני חלקי המכסה פתוחים.

מילוי הסטריליזטור

ישנן כמה דרכים למלא את הסטריליזטור.

1 עם הסל הקטן בלבד על הבסיס, כדי לחטא פריטים קטנים כגון מוצצים (איור 9).

2 עם הסל הגדול בלבד על הבסיס, כדי לחטא פריטים בגודל בינוני כגון משאבות חלב, צלחות לפעוטות או סכו"ם לפעוטות (איור 10).

3 עם הסל הגדול והסל הקטן על הבסיס, כדי לחטא שישה בקבוקים בגודל עד 330 מ"ל. יש להניח את הבקבוקים הפוכים בסל הגדול ואת המכסים דמויי הכיפה, טבעות ההברגה והפטמות בסל הקטן (איור 11).

הערה: כשממלאים את הסל הקטן, את הפטמות יש להניח בתחתית, את טבעות ההברגה יש להניח בחופשיות מעל הפטמות ואת מכסי הבקבוקים יש להדק מעל שני הקנים שבסל הקטן.

הערה: יש לוודא שכל החלקים שצריכים לעבור חיטוי מפורקים לגמרי ומונחים בתוך הסל, עם הפתחים כלפי מטה, כדי למנוע מצב שיתמלאו במים.

שימוש במכשיר

לסטריליזטור יש להכניס רק פריטים המתאימים לחיטוי. אין לחטא פריטים מלאים בנוזל, לדוגמה, נשכן עם נוזל קירור.

הערה: לפני חיטוי הבקבוקים או הפריטים האחרים, יש לנקותם תחילה.

1 מומלץ להשתמש, לדוגמה, בבקבוק תינוקות נקי ולמוזג בדיוק 100 מ"ל מי ברז ישירות אל תוך מיכל המים של הבסיס (איור 2).

2 יש למלא את הסטריליזטור (ראה פרק "הרכבת הסטריליזטור") ולהניח בתוכו את הפריטים שיש לחטא.

3 את המכסה יש להניח מעל הסל הקטן או הגדול (איור 5).

4 יש להכניס את התקע לשקע שבקיר.

5 כדי להפעיל את המכשיר, יש ללחוץ על לחצן ההפעלה (איור 6).

הערה: אם מחברים את המכשיר לחשמל לאחר לחיצה על לחצן ההפעלה, הסטריליזטור יתחיל לחמם מיד.

SCF287/SCF286

- ▶ נורית החיטוי תידלק כדי לציין שהמכשיר התחיל לפעול.
- ▶ בסיום תהליך החיטוי, הנורית 'מוכן להפעלה' תידלק. אחרי 3 דקות, נורית 'מוכן להפעלה' תכבה כדי לציין שניתן כעת לפתוח בבטחה את הסטריליזטור.

SCF285/SCF284

- ▶ נורית החיטוי תידלק כדי לציין שהמכשיר התחיל לפעול.
- ▶ בסיום תהליך החיטוי, המכשיר ייכבה אוטומטית.

6 יש להסיר את המכסה.

לפני הסרת המכסה, יש להמתין עד שהמכשיר יתקרר.

זהירות: קיטור חם עלול להיפלט מהסטריליזטור.

7 יש להוציא את הבקבוקים ואת הפריטים האחרים מתוך הסל. יש להשתמש במלקחיים להוצאת הפריטים הקטנים.

זהירות: הפריטים שחוטאו עלולים להיות עדיין חמים.

הערה: לפני שנוגעים בפריטים שחוטאו, יש לרחוץ היטב את הידיים.

8 יש לנתק את המכשיר משקע החשמל ולהמתין עד שהמכשיר יתקרר לגמרי.

9 יש לשפוך את המים שנותרו במיכל המים ולנגב את המיכל עד שיהיה יבש.

הערה: המכשיר לא יעבוד ב-10 הדקות הראשונות לאחר מחזור החיטוי, הוא צריך להתקרר תחילה.

ניקוי

לשם ניקוי המכשיר, אין להשתמש בחומרי ניקוי שוחקים או חריפים (כגון אקונומיקה) ולא בכרית ניקוי שורטת.

לעולם אין לטבול את יחידת הבסיס, את כבל החשמל או את תקע החשמל במים או בכל נוזל אחר.

הערה: הסטריליזטור אינו עמיד לשטיפה במדיח כלים. ניתן לנקות את הסלים והמכסה במים חמים וסבון כלים.

1 לפני ניקוי המכשיר, יש לנתק אותו תמיד ולאפשר לו להתקרר.

2 את הבסיס יש לנקות במטלית לכה.

3 את החלקים האחרים יש לנקות במים חמים ומעט נוזל כלים.

הערה: לאחר הניקוי, יש לאחסן את הסטריליזטור במקום יבש ונקי.

הסרת אבנית

כאשר משתמשים בסטריליזטור, מופיעים כתמים קטנים על גבי גוף החימום בבסיס. זוהי הצטברות אבנית. ככל שהמים קשים יותר, כך הצטברות האבנית מהירה יותר. כדי להבטיח שהסטריליזטור ימשיך לפעול ביעילות, יש להסיר ממנו את האבנית לפחות כל שבוע או שבועיים.

1 שפכי 80 מ"ל של חומץ לבן (5% חומצה אצטית) ו-20 מ"ל של מים אל תוך מיכל המים.

2 יש להשאיר את התמיסה בתוך המיכל, עד שהאבנית תיפרד מהדפנות.

3 יש לרוקן את מיכל המים, לשטוף אותו היטב ולנגב את הבסיס במטלית לחה.

הזמנת אביזרים

לרכישת אביזרים או חלפים, ניתן לבקר באתר בכתובת www.shop.philips.com/service או לגשת ליבואן המקומי של פיליפס. ניתן גם לפנות למוקד שירות הלקוחות של פיליפס במדינתכם (לרשותך פרטי התקשרות בחוברת האחריות הכלל-עולמית).

מיחזור



- סמל זה מציין שאין להשליך מוצר זה עם האשפה הביתית (EU/2012/19).
- יש לפעול לפי הכללים הנהוגים במדינה להפרדה ואיסוף של מוצרי חשמל ואלקטרוניקה. סילוק נכון מסייע במניעת השלכות שליליות לסביבה ולבריאותם של בני אדם.

אחריות ותמיכה

לקבלת מידע נוסף או תמיכה, ניתן לבקר באתר www.philips.com/support או לקרוא את חוברת האחריות הכלל-עולמית הנפרדת.

הערה: על מנת להבטיח ביצועים מיטביים של המכשיר, יש להסיר את האבנית באופן שוטף. ולא, המכשיר עלול להפסיק לעבוד. במקרה זה, האחריות אינה מכסה את התיקון.



Specifications are subject to change without notice
© 2017 Koninklijke Philips N.V.
All rights reserved.
3000 0057 1071 A

