

说明

精准型刷头采用独特的设计，可用于清洁面部难以触及的部位，如鼻部和下巴。由于其外形较小，因此能够清除一些不易清除的杂质，这些杂质如果不清除，就会积聚在毛孔中，引起一些肌肤问题。随着时间的推移，如果毛孔保持清洁，则毛孔变大的可能性就会较低。

注意：使用精准型刷头之前，请先阅读 VisaPure Advanced 的所有说明。

警告

- 精准型刷头仅用于清洁鼻部和嘴部周围难以触及的部位。
- 如果精准型刷头出现损坏或断裂，请勿再使用，以免受伤。
- 请勿在眼睛周围使用精准型刷头。
- 请勿在嘴唇上、耳朵上或耳内，或鼻腔内使用精准型刷头。
- 前后矛盾
- 请佩戴发箍或牢牢扎住所有头发，使面部不会有任何松散的头发，以确保使用期间不会有头发缠入精准型刷头。
- 请勿在干燥的皮肤或开放性伤口上使用精准型刷头。
- 在使用精准型刷头之前，请先取下您的（鼻部）穿环，并摘下眼镜。

- 请勿过度清洁鼻部区域：鼻子每侧清洁 15 秒即足以清洁干净。
- 请勿太过用力按压鼻部，让刷头发挥应有的作用。
- 请勿将精准型刷头放入洗碗机中。

精准型刷头

精准型刷头适合各种皮肤类型。建议每天使用一次。如果您每天需要多次使用刷头，请在再次使用前确保其完全干燥。

理想的清洁序列包括以下步骤：

- 1 使用深度毛孔洁面刷清洁脸颊和前额。
- 2 完成步骤 1 之后，确保已卸妆并继续使用精准型刷头清洁难以触及的部位，如鼻部和下巴部位。

注意：如果您打算之后使用精准型刷头，请勿使用深度毛孔洁面刷清洁鼻部和嘴周围部位。

3. 最后使用焕发新生按摩附件进行按摩护理。

30 秒精准型刷头程序

VisaPure Advanced 手柄具有智能刷头识别功能，因此能够识别刷头并运行自定义程序。该程序包含 2 段各 15 秒钟的护理期。从您鼻部或嘴部的右侧开始。当产品运行 15 秒后暂定时，移至您的鼻部或嘴部左侧 (1)。

注意：清洁嘴部周围区域是可选的。如果您有难以触及的部分，也可以在这些部位使用精准型刷头。

精准型刷头有 2 种强度设置：强度设置 1 用于轻柔护理，强度设置 2 用于更高强度的护理。

注意：如果将精准型刷头安装到 VisaPure Essential 或 Basic VisaPure 上，则不会识别智能刷头。将启用三次各 20 秒的程序。请在完成两次各 20 秒的护理之后停止使用刷头。

注意：首次护理后，您的鼻部会略感疼痛，这属于正常现象。您可以根据需要降低护理强度和持续时间。

使用精准型刷头

确保仅在湿润的皮肤上使用精准型刷头。您可以将精准型刷头与洁面乳结合使用。

- 1 首先使用（深度毛孔）洁面刷清洁面部。仅清洁脸颊和前额。有关洁面刷头的一般使用说明，请查阅 VisaPure 用户手册。在使用精准型刷头时，您可以将洁面乳和水保留在面部。
- 2 将精准型刷头安装到 VisaPure Advanced 上，直至其锁定到位（可听到“咔哒”一声）(2)。
- 3 用水湿润洁面刷头和您的面部。切勿在洁面刷头干燥的情况下使用产品，否则可能会刺激皮肤。如果愿意，可以在刷头上放少许洁面乳。将洁面乳向下轻轻挤入刷毛之间，使之不会掉落。
- 4 启动产品。

- 5 将精准型刷头放在您的鼻部右侧。在整个鼻部右侧轻轻上下移动刷头，如有需要，也可以在嘴部区域这样操作 (3)。

重要说明：确保避开眼部周围柔嫩的皮肤。确保不要使用刷头清洁嘴唇、鼻腔内部及眼部周围区域。

注意：请勿太过用力地将刷头压在皮肤上，应确保护理舒适。

- 6 15 秒钟后，产品会暂停片刻，提示您须将其移至鼻部另一侧 (4)。
- 7 程序结束后，请用水（温度最高 40°C）和中性肥皂清洁刷头。

重要说明：确保正确冲洗掉肥皂。**重要说明：**确保在清洁刷头之后将其晾干。先甩掉水份，然后用干净的毛巾擦干。

- 8 将刷头放在充电座中的产品上（未装保护盖）或存放托盘上晾干。确保将刷毛按压回原来的形状，使之正确晾干并保持平直。
- 9 刷头晾干后，您可以使用保护盖保护刷毛（在旅行途中或存放时）。请勿使用其他材料覆盖刷头。出行之前，应确保刷头干燥。

注意：安装不同的刷头时，产品会自动识别刷头。您会听到一声蜂鸣，并且强度设置指示灯会交替闪烁 (5)。

精准型刷头更换

建议您在使用 3 个月之后（如果刷头损坏，则更早）更换精准型刷头。替换刷头可从 www.shop.philips.com 或您购买飞利浦 VisaPure Advanced 的商店购得。

飞利浦精准刷头 SC6017
中国广东深圳 生产日期：请见产品内包装
检验：合格
飞利浦（中国）投资有限公司
上海市静安区灵石路718号A1幢
全国顾客服务热线：4008 800 008
只适用于飞利浦SC431, SC53XX



簡介

精準刷頭的特殊設計是為了臉部難以清潔的部位，例如鼻子和下巴。由於其形狀更小，可去除雜質，未去除的雜質可能堆積在毛孔內，使毛孔更明顯。毛孔若能長時間保持清潔，比較不容易變大。

注意：使用精準刷頭之前，請先詳閱 VisaPure Advanced 的使用說明。

警告

- 精準刷頭是針對鼻子及唇部附近難以到達的部位而設計。
- 如果精準刷頭損壞，請勿使用，以免受傷。
- 請勿將精準刷頭用於眼睛周圍的敏感肌膚。
- 請勿將精準刷頭用在嘴唇上、耳朵內外或鼻子內。
- 若要清潔臉頰及額頭，務必先用標準尺寸的清潔刷，再用精準刷頭。
- 每次療程只在鼻子部位使用一次精準刷頭。若要使用精準刷頭，請勿先用標準清潔刷清潔鼻子。
- 請使用髮帶或綁住頭髮讓頭髮遠離臉部，以避免使用時頭髮卡入精準刷頭內。
- 請勿將精準刷頭用於乾燥肌膚或開放性傷口上。
- 使用精準刷頭之前，請先取下鼻環並摘除眼鏡。

- 請勿過度清潔鼻子部位；鼻子每側各 15 秒，以足夠適當清潔兩側。
- 請勿將刷頭用力壓在鼻子上，讓刷頭發揮功效即可。
- 請勿將精準刷頭放入洗碗機清洗。

精準刷頭

精準刷頭適用於所有膚質。我們建議您每天使用一次。如果您每天使用刷頭次數超過一次，再次使用前請確認刷頭已乾燥。

最理想的順序包含下列步驟：

- 1 使用深層毛孔清潔刷清潔臉頰及額頭。
 - 2 完成步驟 1 後，務必先卸妝，再繼續使用精準刷頭清潔難以清潔的部位，例如鼻子和下巴部位。
- 注意：如果打算之後使用精準刷頭，請勿用深層毛孔清潔刷清潔鼻子及唇部周圍的部位。
3. 最後用活力滾輪按摩配件進行按摩療程。

30 秒精準刷頭設定

VisaPure Advanced 具備智慧型刷頭辨識功能，因此可以辨識刷頭，並執行自訂設定。

設定包含 2 組療程，每組療程時間為 15 秒。請從鼻子或唇部右側開始。15 秒後產品會暫停，屆時請將產品移至鼻子或唇部左側 (1)。

注意：清潔唇部周圍部位為選擇性的動作。如果您有難以到達的部位，也可使用精準刷頭清潔該部位。

精準刷頭有 2 種強度設定：強度設定 1 為溫和療程，強度設定 2 為較強力的療程。

注意：如果將精準刷頭安裝到 VisaPure Essential 或 Basic VisaPure 上，將無法辨識智慧型刷頭。將啟動三次 20 秒的設定。請在兩次 20 秒後停止使用刷頭。

注意：鼻子在第一次療程後會稍微敏感，這是正常現象。您可視需要降低療程強度及時間。

使用精準刷頭

務必將精準刷頭用於濕潤肌膚上。精準刷頭可與其他洗面乳併用。

- 1 請先用 (深層毛孔) 清潔刷清潔臉部。只清潔臉頰及額頭。若要了解如何清潔刷頭，請參閱 VisaPure 使用手冊，取得一般使用說明。使用精準刷頭時，可在臉部抹上洗面乳和水。
- 2 將精準刷頭裝到 VisaPure Advanced 上，直到聽到「喀嗒」一聲完全卡入定位為止 (2)。
- 3 請以清水沾濕刷頭和臉部。請勿使用乾刷頭直接清潔皮膚，這樣可能會刺激肌膚。如果需要，可將少量洗面乳擠在刷頭上。稍微將洗面乳壓入刷毛間，以免洗面乳掉落。
- 4 開啟產品電源。
- 5 將精準刷頭放在鼻子右側。在鼻子右側上下輕輕移動刷頭，如有需要，也可在用唇部位 (3)。

重要事項：務必避開眼睛周圍的敏感肌膚。請確定不要將刷頭用在嘴唇上、鼻子內，以及眼睛周圍部位。

注意：為確保使用過程舒適，請勿將刷頭用力壓於皮膚上。

- 6 15 秒後，本產品會短暫停頓，讓您知道您必須把產品移到鼻子另一側 (4)。
- 7 療程結束之後，請使用清水 (不超過 40° C) 與軟性肥皂清潔刷頭。

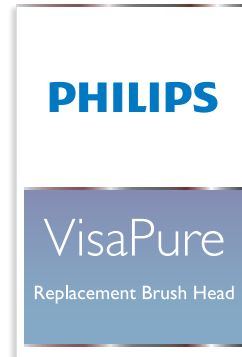
重要事項：請確定將肥皂完全沖洗乾淨。重要事項：清潔刷頭後請務必保持乾燥。先將水份甩乾。接著用乾淨的毛巾擦乾。

- 8 您也可以將刷頭留在產品上並放置於充電座 (不蓋上保護蓋)，或放在收納多層袋，待其乾燥。務必按壓刷毛使其恢復原狀，讓刷毛可充分乾燥並保持直立。
- 9 刷頭乾燥後，用保護蓋保護刷毛 (移動或存放時)。請勿用其他材質蓋住刷頭。移動前請確定刷頭完全乾燥。

注意：安裝不同的刷頭時，產品便會辨識刷頭。您將聽到嗶聲，強度設定指示燈會交互閃爍 (5)。

精準刷頭更換

建議您於使用 3 個月後更換精準刷頭，若有損壞請提前更換。您可以在 www.shop.philips.com 或當初購買飛利浦 VisaPure Advanced 的商店購買替換刷頭。

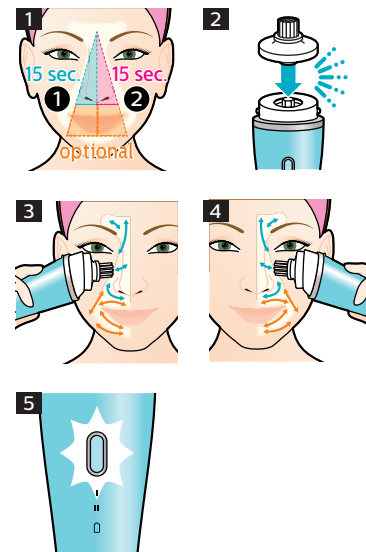


www.philips.com



>75% recycled paper
>75% papier recyclé

4222.100.6335.3 (03/19)



Introduction

The Precision Brush is uniquely designed to cleanse hard-to-reach areas on your face, such as your nose and chin. Because of its smaller shape, it removes impurities which, if not removed, accumulate in the pores, making them more visible. Over time, if pores stay clean, there is a smaller chance that they will become enlarged.

Note: Please read all instructions for VisaPure Advanced before you use the Precision Brush.

Caution

- The Precision Brush is intended to cleanse hard-to-reach areas, only around the nose and mouth.
- Do not use the Precision Brush if it is damaged or broken, to avoid injuries.
- Do not use the Precision Brush around the eyes.
- Do not use the Precision Brush on the lips, on or inside the ears, or inside the nose.
- To treat the cheeks and forehead, always use a regular sized cleansing brush before you use the Precision Brush.
- Only treat the nose area with the Precision Brush once per treatment. If you use the Precision

Brush, do not cleanse your nose with the Regular brush beforehand.

- Wear a headband or tie all your hair securely away from your face, to make sure that no loose hair gets trapped in the the Precision Brush during use.
- Do not use the Precision Brush on dry skin or on open wounds.
- Take out your (nose) piercing and take off your glasses before you use the Precision Brush.
- Do not overtreat your nose area; 15 seconds for each side of your nose is enough to clean both sides properly.
- Do not push too hard on your nose, let the brush do its work.
- Do not put the Precision Brush in the dishwasher.

Precision Brush

The Precision Brush is suitable for all skin types. We advise you to use it once a day. If you use the brush head more than once a day, make sure it is dry before using it again. The ideal sequence consists of the following steps:

- 1 Use the Deep Pore cleansing brush to cleanse your cheeks and forehead.

- 2 After step 1, ensure your make-up is removed and continue to use the Precision Brush to clean harder to reach areas such as your nose and chin area.

Note: Do not cleanse the nose and area around the mouth with the Deep Pore cleansing brush, if you intend to use the the Precision Brush afterwards.

3. Finalize with a massage treatment using the Revitalizing Massage attachment.

The 30-second Precision Brush program

Thanks to Intelligent brush head recognition, the VisaPure Advanced handle recognizes the brush head and will run the customized program. The program consists of 2 treatment periods of 15 seconds. Start on the right side of your nose or mouth. When the appliance pauses after 15 seconds, move to the left side of your nose or mouth (fig. 1).

Note: cleansing the area around the mouth is optional. If you have hard to reach areas, you can use the Precision Brush there as well.

The Precision Brush has 2 intensity settings: intensity setting 1 for a gentle treatment and intensity setting 2 for a more intense treatment.

Note: If you attach the Precision Brush to a VisaPure Essential or a Basic VisaPure, the Intelligent brush is not recognized. The three times 20 seconds program will activate. Please stop using the brush after two times 20 seconds.

Note: It is normal for your nose to feel slightly tender after the first treatment. If you want to, you can reduce the treatment intensity and duration.

Using the Precision Brush

Make sure you only use the Precision Brush on wet skin. You can use it in combination with a cleanser.

- 1 First cleanse your face with a (Deep Pore) cleansing brush. Only cleanse the cheeks and the forehead. Consult the user manual of your VisaPure for general usage instructions for the cleansing brush head. You can leave the cleanser and water on your face, while you use the Precision Brush.

- 2 Put the Precision Brush onto the VisaPure Advanced, until it locks into position with a click (fig. 2).
- 3 Moisten the brush head and your face with water. Do not use the appliance with a dry brush head, as this can irritate the skin. If preferred, you can put a bit of cleanser onto the brush head. Push the cleanser slightly down in between the bristles, so it does not fall off.
- 4 Switch on the appliance.
- 5 Place the Precision Brush on the right side of your nose. Gently move the brush head up and down across the right side of your nose, and if preferred, also in the mouth area (fig. 3).

Important: Make sure that you avoid the delicate skin around the eyes. Make sure you do not treat your lips, the inside of the nose and areas around your eyes with the brush head.

Note: Do not push the brush head too hard onto the skin, to make sure that the treatment remains comfortable.

- 6 After 15 seconds, the appliance pauses briefly to let you know that you have to move it to the other side of your nose (fig. 4).
- 7 When the program is finished, clean the brush head with water (max. 40°C) and mild soap.

Important: Make sure you rinse the soap off properly.

Important: Make sure you dry the brush head after cleaning it. First shake off the water. Then dry it with a clean towel.

- 8 Let the brush head dry on the appliance in the charging stand (without the protection cap), or on the storage pallet. Make sure you press the bristles back into shape, so they can dry properly and remain straight.
- 9 Once the brush head is dry, you can use the protection cap to protect the bristles (during traveling or for storage). Do not cover the brush head with other materials. Make sure the brush head is dry before traveling.

Note: When you attach a different brush head, the appliance recognizes it. You will hear a beep and the intensity setting indications flash alternately (fig. 5).

Precision Brush replacement

We advise you to replace the Precision Brush after 3 months of use, or earlier if it is damaged. Replacement brush heads are available from www.shop.philips.com or from the shop where you purchased your Philips VisaPure Advanced.

한국의

소개

프리시전 브러시는 코, 턱 주변의 닿기 힘든 부위를 클렌징할 수 있도록 독특하게 제작되었습니다. 더 작아진 형태로 꼼꼼하게 제거하지 않으면 모공에 누적되어 더 잘 보이게 되는 불순물을 제거합니다. 장기간 사용하면 모공을 깨끗하게 유지하여 모공이 넓어질 수 있는 확률이 줄어듭니다.

참고: 프리시전 브러시를 사용하기 전 비자퓨어 어드밴스드(VisaPure Advanced) 사용 설명서를 주의 깊게 읽으십시오.

주의

- 프리시전 브러시 클렌징하는 데 사용할 수 있습니다.
- 프리시전 브러시가 손상되거나 고장난 경우 사용하지 마십시오. 부상의 위험이 있습니다.
- 눈가 주변에는 프리시전 브러시를 사용하지 마십시오.
- 프리시전 브러시를 입술, 귀와 귀 안 또는 코 안에 사용하지 마십시오.
- 볼과 이마 클렌징에는 프리시전 브러시를 사용하기 전에 반드시 일반 크기의 클렌징 브러시를 사용하십시오.

- 클렌징할 때마다 한 번만 프리시전 브러시를 사용하여 코 주변을 클렌징하십시오. 프리시전 브러시를 사용하는 경우 미리코를 일반 브러시로 클렌징하지 마십시오.
- 사용하는 동안 느슨한 체모가 프리시전 브러시에 걸리지 않도록 헤드밴드를 착용하거나 머리를 얼굴에 닿지 않게 모두 묶으십시오.
- 건조한 피부나 상처 부위에는 프리시전 브러시를 사용하지 마십시오.
- 프리시전 브러시를 사용하기 전에 (코) 피어싱을 제거하고 안경을 벗으십시오.
- 코 주변을 과도하게 클렌징하지 마십시오. 코 양쪽을 15초만 클렌징해도 양쪽을 올바르게 세정할 수 있습니다.
- 코에 너무 짙고 눌러 대지 말고 브러시를 자연스럽게 작동하십시오.
- 프리시전 브러시를 식기세척기에 넣지 마십시오.

프리시전 브러시

프리시전 브러시는 모든 피부 타입에 적합합니다. 하루에 한 번 사용하는 것이 좋습니다. 하루에 두 번 이상

브러시 헤드를 사용하는 경우 다시 사용하기 전에 말리십시오. 올바른 순서는 다음과 같은 단계로 이루어집니다.

- 1 볼과 이마의 클렌징에는 딥 포어 클렌징 브러시를 사용하십시오.
- 2 1단계 후에는 메이크업이 제거되었는지 확인하고 계속 프리시전 브러시를 사용하여 코, 턱 주변의 더 닿기 힘든 부위를 더 철저히 클렌징하십시오.

참고: 나중에 프리시전 브러시를 사용할 경우에는 딥 포어 클렌징 브러시로 코와 입 주변을 클렌징하지 마십시오.

3. 생기 회복 마사지 어태치먼트를 사용하여 마사지 클렌징을 마무리하십시오.

30초 프리시전 브러시 프로그램

VisaPure Advanced는 지능형 브러시 헤드 인식 기능 덕분에 브러시 헤드를 인식하고 맞춤형 프로그램을 작동합니다.

프로그램은 20초씩 3번의 클렌징으로 이루어져 있습니다. 코나 입의 오른쪽부터 시작하십시오. 15초 후 제품이 작동을 멈추면 코나 입의 왼쪽으로 이동하십시오 (1).

참고: 입 주변 클렌징은 선택 사항입니다. 닿기 힘든 부위가 있는 경우 그 부분에도 프리시전 브러시를 사용할 수 있습니다.

프리시전 브러시는 2가지 세기 설정, 즉 부드러운 클렌징용의 세기 설정 1과 강한 클렌징용의 세기 설정 2가 있습니다.

참고: 프리시전 브러시를 VisaPure Essential 또는 Basic VisaPure에 연결하면 지능형 브러시가 인식되지 않습니다. 3회 20초 동안 프로그램이 활성화됩니다. 2회 20초 후 브러시 사용을 멈추십시오.

참고: 첫 번째 클렌징 후 코가 약간 따가울 수 있습니다. 원하는 경우 클렌징 세기와 시간을 줄일 수 있습니다.

프리시전 브러시 사용

프리시전 브러시는 젖은 피부에만 사용해야 합니다. 클렌저와 함께 사용할 수 있습니다.

- 1 먼저 (딥 포어) 클렌징 브러시로 얼굴을 클렌징하십시오. 볼과 이마만 클렌징하십시오. 클렌징 브러시 헤드의 사용 방법에 대한 일반적인 지침은 VisaPure 사용 설명서를 참조하십시오. 프리시전 브러시를 사용하는 동안 얼굴에 클렌저와 물이 묻어 있어도 됩니다.

- 2 프리시전 브러시를 '딸깍' 소리를 내며 제거에 고정될 때까지 VisaPure Advanced 위에 놓으십시오 (2).
 - 3 브러시 헤드와 얼굴을 물에 적셔 주십시오. 피부에 자극을 줄 수 있으므로 브러시 헤드가 마른 상태에서 제품을 사용하지 마십시오. 원하는 경우 약간의 클렌저를 브러시 헤드에 묻힐 수 있습니다. 클렌저를 브러시 모 사이 약간 아래로 밀어 떨어지지 않도록 하십시오.
 - 4 제품의 전원을 켜십시오.
 - 5 프리시전 브러시를 코의 오른쪽에 놓으십시오. 브러시 헤드를 코의 오른쪽 전체에서 부드럽게 위아래로 움직이고 원하는 경우 입 주변에도 사용하십시오.
- 중요 사항: 눈 주변의 섬세한 부위는 피하십시오. 브러시 헤드로 입술, 코 안, 눈 주변을 클렌징하지 않도록 하십시오 (3).

참고: 피부에 자극을 줄 수 있으므로 브러시 헤드를 피부에 대고 너무 세게 누르지 마십시오.

- 6 15초 후 제품이 일시 중지되어 코의 다른 쪽으로 이동하도록 알려줍니다 (4).
- 7 프로그램이 끝나면 물(최대 40° C)과 중성 비누로 브러시 헤드를 세척합니다.

중요 사항: 비누를 올바르게 헹구었는지 확인합니다.중요 사항: 브러시 헤드를 씻은 후에 말리십시오. 먼저 흔들어 물기를 털어내십시오. 그런 다음 깨끗한 수건으로 닦으십시오.

- 8 제품을 충전대 또는 보관 거치대에 놓은 상태에서 브러시를 말리십시오 (보호 캡을 벗긴 상태로). 브러시 모가 올바르게 마르고 똑바른 상태를 유지하도록 원래 모양으로 누르십시오.
- 9 브러시 헤드가 마르면 보호 캡을 사용하여 브러시 모를 보호할 수 있습니다(여행 또는 보관 중). 브러시 헤드를 다른 재료로 덮지 마십시오. 여행하기 전에 브러시 헤드가 마른 상태인지 확인하십시오.

참고: 다른 브러시 헤드를 연결하면 이 제품이 이를 인식합니다. 신호음이 들리고 세기 설정 표시등이 번갈아 깜박입니다 (5).

교체용 프리시전 브러시

프리시전 브러시는 3개월 사용 후, 손상된 경우에는 이보다 일찍 교체하는 것이 좋습니다. 교체용 브러시 헤드는 www.shop.philips.com 또는 필립스 VisaPure Advanced를 구입한 매장에서 구매할 수 있습니다.