

Aby uzyskać pomoc techniczną, zarejestruj swój produkt na stronie internetowej:

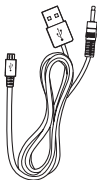
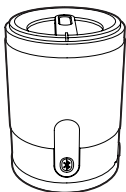
www.philips.com/welcome

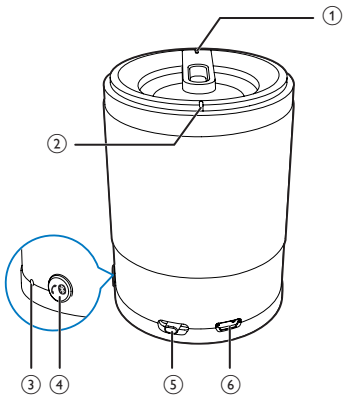
SBT50/00

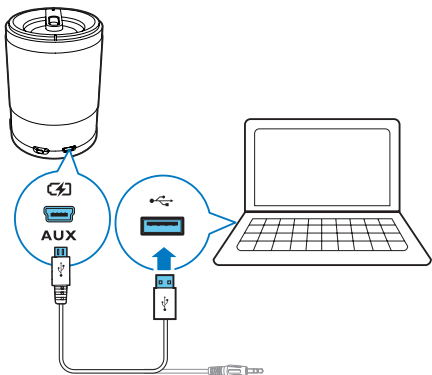


Instrukcja obsługi

PHILIPS

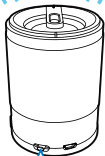


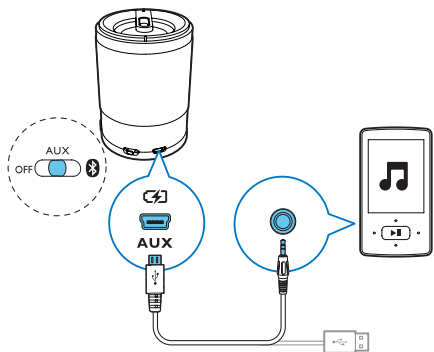


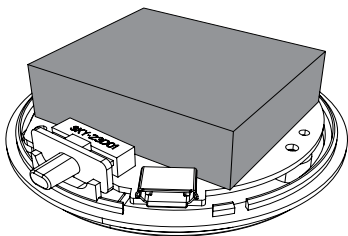




(((BEEP)))







Bezpieczeństwo

Ważne informacje dotyczące bezpieczeństwa

- Rozważ wszystkie ostrzeżenia.
- Postępuj zgodnie ze wszystkimi instrukcjami.
- Nie korzystaj z urządzenia w pobliżu wody.
- Nie blokuj żadnych otworów wentylacyjnych. Instaluj urządzenie zgodnie z instrukcjami producenta.
- Nie instaluj urządzenia w pobliżu żadnych źródeł ciepła, takich jak kaloryfery, wloty ciepłego powietrza, kuchenki i inne urządzenia (w tym wzmacniacze), które wytwarzają ciepło.
- Korzystaj wyłącznie z dodatków oraz akcesoriów wskazanych przez producenta.
- Naprawę urządzenia należy zlecić wykwalifikowanym serwisantom. Naprawa jest konieczna w następujących przypadkach: uszkodzenie elementu urządzenia, np. przewodu zasilającego bądź wtyczki; wylanie na urządzenie płynu lub upuszczenie na niego jakiegoś przedmiotu; narażenie urządzenia na działanie deszczu lub wilgoci; niepoprawne działanie urządzenia lub jego upuszczenie.
- Nie narażaj urządzenia na kontakt z kapiącą lub przyskającą wodą.
- Nie wolno stawiać na urządzeniu potencjalnie niebezpiecznych przedmiotów (np. naczyń wypełnionych płynami czy płonących świec).



Ostrzeżenie

- Nie zdejmuj obudowy tego urządzenia.
- Nigdy nie stawiaj urządzenia na innym urządzeniu elektronicznym.

Uwaga

Wszelkie zmiany lub modyfikacje tego urządzenia, które nie zostaną wyraźnie zatwierdzone przez firmę Philips Consumer Lifestyle, mogą unieważnić pozwolenie na jego obsługę.



Niniejszy produkt jest zgodny z przepisami Unii Europejskiej dotyczącymi zakłóceń radiowych.

Kopia Deklaracji zgodności WE jest dostępna w instrukcji obsługi w formacie PDF na stronie internetowej www.philips.com/support.

Utylizacja zużytych urządzeń

Jeśli produkt został opatrzony symbolem przekreślonego pojemnika na odpady, oznacza to, iż podlega on postanowieniom Dyrektywy Europejskiej 2002/96/WE. Informacje na temat wydzielonych punktów składowania zużytych produktów elektrycznych i elektronicznych można uzyskać w miejscu zamieszkania.



Prosimy postępować zgodnie z wytycznymi miejscowych władz i nie wyrzucać tego typu urządzeń wraz z innymi odpadami pochodzącymi z gospodarstwa domowego. Ścisłe przestrzeganie wytycznych w tym zakresie pomaga chronić środowisko naturalne oraz ludzkie zdrowie.

Produkt zawiera baterie opisane w treści dyrektywy 2006/66/WE, których nie można zutylizować z pozostałymi odpadami domowymi. Zalecamy zapoznanie się z lokalnymi przepisami dotyczącymi selektywnej zbiórki akumulatorów, ponieważ ich odpowiednia utylizacja przyczynia się do zapobiegania negatywnym skutkom dla środowiska i zdrowia ludzkiego.



Aby usunąć akumulator, należy zawsze zgłosić się do osoby uprawnionej.



2 Głośnik Bluetooth

Zasilanie

Ten głośnik może działać na zasilaniu z wbudowanego akumulatora.

Ładowanie wbudowanego akumulatora:

Za pomocą dołączonego przewodu USB podłącz komputer do gniazda micro-USB (⑥).

↳ Włączy się wskaźnik zasilania (②) — kolor biały.

- Po naładowaniu akumulatora wskaźnik zasilania wyłączy się.

3 Odtwarzanie

Odtwarzanie z urządzenia Bluetooth

Uwaga: Efektywny zasięg działania między głośnikiem i urządzeniem Bluetooth wynosi około 10 metrów.

1 Przesuń przełącznik (⑤) w kierunku ✖, aby wybrać źródło dźwięku Bluetooth.

↳ Wskaźnik Bluetooth (①) zacznie migać niebieskim światłem.

2 Włącz funkcję Bluetooth w urządzeniu.

3 Z listy w urządzeniu Bluetooth wybierz „PHILIPS SBT50”, aby przeprowadzić parowanie.

↳ Głośnik wyda dwa sygnały dźwiękowe, a wskaźnik Bluetooth (①) zaświeci ciągłym niebieskim światłem.

- W niektórych urządzeniach może być konieczne wpisanie czterech zer (0000) jako kodu parowania.

4 Rozpocznij odtwarzanie muzyki w urządzeniu Bluetooth.

Kiedy pojawi się połączenie przychodzące:

- Aby odebrać połączenie, naciśnij przycisk Bluetooth (④).
- Aby rozłączyć połączenie, ponownie naciśnij przycisk Bluetooth (④).



Wskazówka

- W trybie głośnomówiącym urządzenie działa najlepiej, gdy mówi się do mikrofonu MIC (③).

Odtwarzanie z urządzenia zewnętrznego

- 1 Przesuń przełącznik (⑤) w kierunku **AUX**, aby wybrać źródło dźwięku Aux-in.
↳ Wskaźnik zasilania (②) zmieni kolor na biały.
- 2 Podłącz głośnik do urządzenia zewnętrznego za pomocą dołączonego przewodu USB.
- 3 Rozpocznij odtwarzanie muzyki w urządzeniu.

4 Informacje o produkcie

Uwaga: Informacje o produkcie mogą ulec zmianie bez powiadomienia.

Zakres mocy wyjściowej	2 W RMS
Połączenie Aux-in	600 mV RMS, 10 kΩ
Zasilanie prądem stałym	USB: 5 V, 500 mA;
Wbudowany akumulator litowo-polimerowy	3,7V, 500 mAh
Czas pracy akumulatora	> 8 godzin
Wymiary jednostki centralnej (średnica x wysokość)	56 mm * 80 mm
Waga (jednostka centralna)	0,125 kg
Dane techniczne Bluetooth	Wersja 2.1+EDR

Obsługiwane profile	HFP 1.6, A2DP 1.2, HSP 1.2
Funkcje zaawansowane	Redukcja echa i szumów
Zasięg	Pole widzenia 10 m

5 Rozwiązywanie problemów



Ostrzeżenie

- Nie zdejmuj obudowy tego urządzenia.

Aby zachować ważność gwarancji, nie wolno samodzielnie naprawiać urządzenia.

Jeśli w trakcie korzystania z tego urządzenia wystąpią problemy, należy wykonać poniższe czynności sprawdzające przed wezwaniem serwisu. Jeśli nie uda się rozwiązać problemu, odwiedź stronę firmy Philips (www.philips.com/support). Kontaktując się z przedstawicielem firmy Philips, należy mieć przygotowane w pobliżu urządzenie oraz jego numer modelu i numer seryjny.

Brak zasilania

- Naładuj głośnik.

Brak dźwięku

- Ustaw poziom głośności w telefonie komórkowym lub komputerze PC/Mac.
- Sprawdź, czy telefon komórkowy Bluetooth znajduje się w efektywnym zasięgu działania.
- Sprawdź, czy zostało wybrane właściwe źródło dźwięku.

Brak reakcji głośnika

- Uruchom ponownie głośnik.



All registered and unregistered trademarks are property of their respective owners.

© 2013 Koninklijke Philips Electronics N.V.

All rights reserved.

SBT50_00_UM_V2.0

