

Registrare il prodotto e richiedere assistenza all'indirizzo  
[www.philips.com/welcome](http://www.philips.com/welcome)

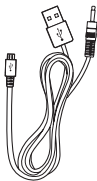
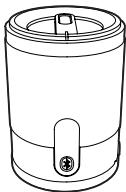
SBT50/00

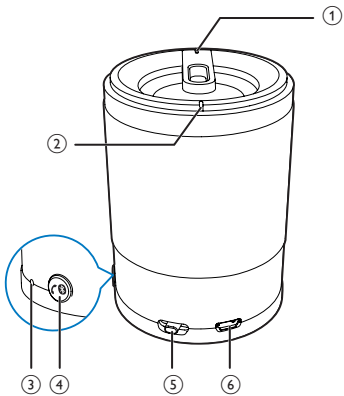


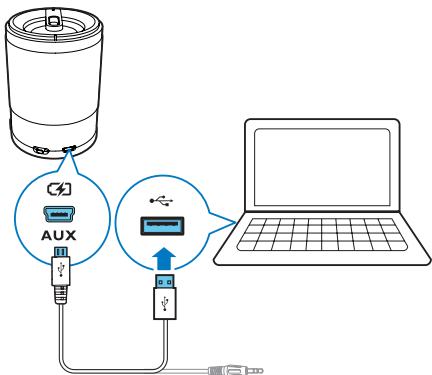
Manuale utente

---

**PHILIPS**

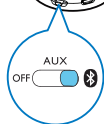


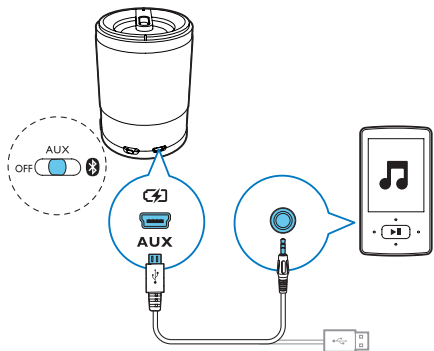


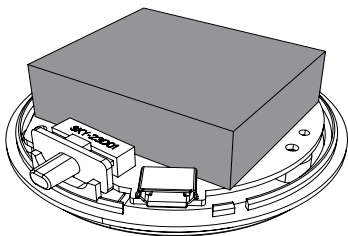




((( BEEP )))







# 1 Importante

---

## Sicurezza

---

### Importanti istruzioni sulla sicurezza

- Fare attenzione a tutte le avvertenze.
- Seguire tutte le istruzioni.
- Non utilizzare l'apparecchio vicino all'acqua.
- Non ostruire le aperture per la ventilazione. Eseguire l'installazione seguendo le istruzioni del produttore.
- Non installare vicino a fonti di calore come radiatori, termoregolatori, stufe o altri dispositivi (inclusi gli amplificatori) che producono calore.
- Utilizzare solo collegamenti/accessori specificati dal produttore.
- Per eventuali controlli, contattare il personale per l'assistenza qualificato. È necessario eseguire un controllo quando il dispositivo è stato in qualche modo danneggiato, ad esempio se il cavo di alimentazione o la spina sono danneggiati, è stato versato del liquido o sono caduti degli oggetti su di esso, il dispositivo è stato esposto a pioggia o umidità, non funziona regolarmente o ha subito una caduta.
- Non esporre il dispositivo a gocce o schizzi.
- Non posizionare sul dispositivo oggetti potenzialmente pericolosi (ad esempio oggetti che contengono liquidi o candele accese).



### Avvertenza

- Non rimuovere il rivestimento dell'apparecchio per nessun motivo.
- Non posizionare mai l'apparecchio su un altro dispositivo.



## Avviso

Qualsiasi modifica o intervento su questo dispositivo che non sia espressamente consentita da Philips Consumer Lifestyle può invalidare il diritto dell'utente all'uso dell'apparecchio.

Questo prodotto è conforme ai requisiti sulle interferenze radio della Comunità Europea.



Una copia della Dichiarazione di conformità CE è disponibile all'interno della versione PDF (Portable Document Format) del manuale dell'utente all'indirizzo Web [www.philips.com/support](http://www.philips.com/support).


## Smaltimento di prodotti obsoleti

Quando su un prodotto si trova il simbolo del bidone dei rifiuti con una croce, significa che tale prodotto è soggetto alla Direttiva Europea 2002/96/CE.



Informarsi sul sistema di raccolta differenziata in vigore per i prodotti elettrici ed elettronici.

Attenersi alle normative locali per lo smaltimento dei rifiuti e non gettare i vecchi prodotti nei normali rifiuti domestici. Il corretto smaltimento dei prodotti non più utilizzabili aiuta a prevenire l'inquinamento ambientale e possibili danni alla salute.

Il prodotto funziona con batterie che rientrano nella Direttiva Europea 2006/66/CE e che non possono essere smaltite con i normali rifiuti domestici. Informarsi sulle normative locali relative alla raccolta differenziata delle batterie: un corretto smaltimento permette di evitare conseguenze negative per l'ambiente e la salute. Per rimuovere la batteria integrata, rivolgersi sempre a personale specializzato. (  )



## 2 Altoparlante Bluetooth

---

### Alimentazione

L'altoparlante può funzionare tramite la batteria ricaricabile integrata.

**Per ricaricare la batteria integrata:**

Collegare la presa micro USB (⑥) al PC attraverso il cavo USB fornito.

↳ L'indicatore di alimentazione (②) si accende.

- L'indicatore di carica si spegne quando è completamente carico.

## 3 Riproduci

---

### Riproduzione da un dispositivo Bluetooth

Nota: La portata di funzionamento effettiva tra l'altoparlante e il dispositivo Bluetooth è di circa 10 metri.

1 Far scorrere (⑤) verso  per selezionare la sorgente audio Bluetooth.

↳ La spia Bluetooth (①) lampeggia. (in blu)

2 Attivare la funzione Bluetooth sul proprio dispositivo Bluetooth.

3 Selezionare "Philips SBT50" sul dispositivo Bluetooth per l'associazione.

↳ L'altoparlante emette un segnale acustico per due volte e l'indicatore Bluetooth (①) rimane acceso. (in blu)

- Su alcuni dispositivi, è necessario inserire il codice "0000" come password di associazione.

4 Avviare la riproduzione musicale sul proprio dispositivo Bluetooth.

**Chiamata in entrata.**

- Premere il tasto Bluetooth (④) per rispondere.
- Premere il tasto Bluetooth (④) di nuovo per rifiutare la chiamata.



## Suggerimento

- È possibile parlare al MICROFONO ( ③ ) per ottenere le migliori prestazioni del vivavoce.

## Riproduzione da un dispositivo esterno

- 1 Far scorrere ( ⑤ ) verso **AUX** per selezionare la sorgente audio Aux-In.  
↳ L'indicatore di carica ( ② ) diventa bianco.
- 2 Collegare l'altoparlante a un dispositivo esterno attraverso il cavo USB fornito.
- 3 Avviare la riproduzione musicale sul proprio dispositivo.

## 4 Informazioni sul prodotto

Nota: Le informazioni relative al prodotto sono soggette a modifiche senza preavviso.

Potenza nominale in uscita	2 W RMS
Collegamento Aux-in	600 mV RMS, 10 kohm
Ingresso alimentazione CC	USB: 5 V, 500 mA;
Batteria integrata ai polimeri di litio	3,7V 500 mAH
Tempo di funzionamento della batteria	> 8 ore
Dimensioni unità principale (diametro x altezza)	D 56 mm * A 80 mm
Peso (unità principale)	0,125 kg
Specifiche Bluetooth	V2.1 + EDR

Profili supportati	HFPv1.6, A2DPv1.2, HSPv1.2
Funzioni avanzate	Cancellazione dell'eco e del rumore
Portata	10 m (in linea retta)

## 5 Risoluzione dei problemi



### Avvertenza

- Non rimuovere il rivestimento dell'apparecchio per nessun motivo.

Al fine di mantenere valida la garanzia, non provare a riparare da soli il sistema.

Se si verificano problemi quando si utilizza l'apparecchio, consultare l'elenco riportato di seguito prima di richiedere l'assistenza. Se il problema persiste, consultare il sito Web di Philips ([www.philips.com/support](http://www.philips.com/support)). Quando si contatta Philips, assicurarsi di avere l'apparecchio nelle vicinanze e di disporre del numero di modello e numero di serie.

### Assenza di alimentazione

- Ricaricare l'altoparlante.

### Audio assente

- Regolare il volume del telefono cellulare o PC/Mac.
- Accertarsi che il telefono cellulare Bluetooth si trovi all'interno del raggio di funzionamento.
- Controllare se è stata selezionata la sorgente audio corretta.

### Nessuna risposta dall'altoparlante.

- Riavviare l'altoparlante.





All registered and unregistered trademarks are property of their respective owners.

© 2013 Koninklijke Philips Electronics N.V.

All rights reserved.

SBT50\_00\_UM\_V2.0

