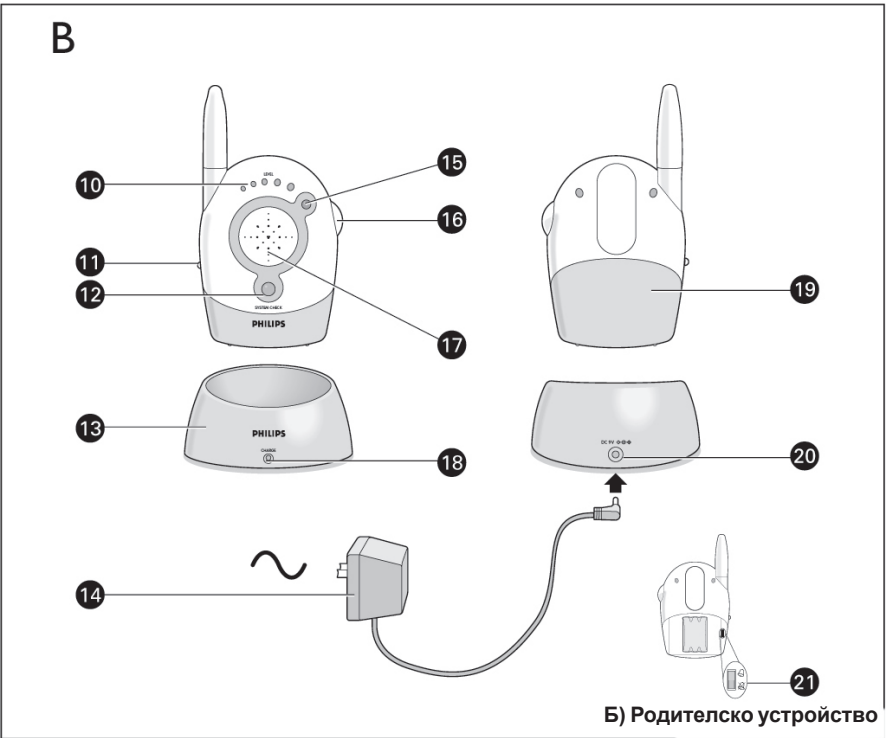
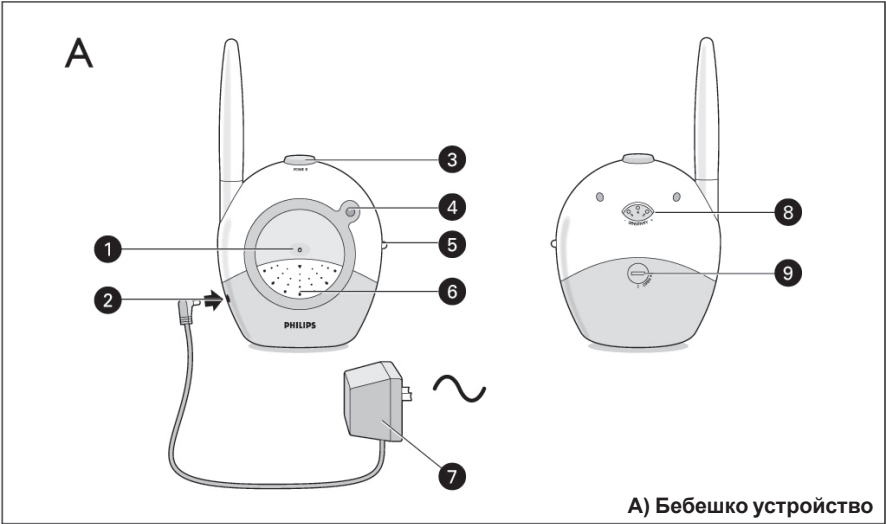


baby monitor  
SBC SC468

## Инструкция за експлоатация



**PHILIPS**



# ВАШИЯТ ДЕТЕГЛЕДАЧ

## SBC SC468

---

Филипс са решени да произвеждат надеждни продукти, от които новите майки и татковци наистина имат нужда. Продукти, чиято надеждност и качество ви носят сигурност.

### **A Бебешко устройство**

1. нощна светлина
2. жак за DC захранване
3. бутон за захранване
4. индикатор за захранване
5. превключвател за избиране на канал
6. микрофон
7. AC захранващ адаптор
8. регулатор на чувствителността на микрофона
9. капаче на отделението за батериите

### **B Родителско устройство**

10. индикатор за нивото на звука
11. превключвател за избиране на канал
12. индикатор за проверка на системата
13. основа за зареждане
14. AC захранващ адаптор
15. индикатор за захранването
26. регулатор нивото на звука – вкл./изкл.
17. високоговорител
18. индикатор за зареждане
19. капаче на отделението за батериите
20. жак за DC захранване
21. вкл. на сигнал за проверка на системата

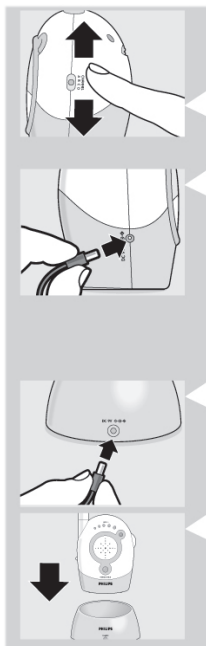
---

## ***Важна информация***

Преди да започнете използването на този детегледач прочетете внимателно инструкцията за експлоатация и я запазете за бъдещи справки. Този детегледач е предназначен да ви помага в гледането на бебето. Той не може да замени родителските грижи и контрол и не бива да се използва с тази цел.

- **Проверете дали бебешкото устройство и адапторът не са в обсега на бебето, а са поне на един метър разстояние.**
- **Никога не поставяйте бебешкото устройство в креватчето или кошарката на бебето!**
- **Никога не покривайте бебешкото устройство (с кърпа, одеало и т.н.).**
- **Почиствайте бебешкото устройство с влажен парцал.**
- **Никога не използвайте бебешкото устройство в близост с вода.**
- **Радио оборудване за безжични приложения не е защитено срещу смущения от други радио услуги.**

## Приготвяне на вашия детегледач



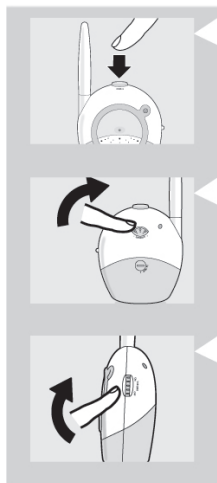
1. Поставете бебешкото устройство на поне един метър от бебето. Никога не поставяйте бебешкото устройство в креватчето или кошарката на бебето!
2. Поставете селекторите за канал на един и същи канал и на **двете** устройства.
3. Свържете захранващия адаптор към жака на бебешкото устройство.
4. Свържете адаптора към контакта в стената.
5. Отдалечете се от бебешкото устройство с родителското устройство. Ако устройствата са много близо едно до друго може да се чуе пищящ звук.
6. Свържете втория захранващ адаптор към жака в основата на родителското устройство.
7. Свържете втория захранващ адаптор към контакта в стената.
8. Поставете родителското устройство в зареждащата основа.  
- Светва червеният индикатор за зареждане.
9. Оставете родителското устройство в зареждащата основа поне 14 часа, за да заредите напълно батериите.  
Когато батериите са напълно заредени, родителското устройство може да се използва безжично до 12 часа.
10. Когато индикаторът за захранването на родителското устройство започне да мига в червено (индикация че батериите са изхабени), поставете родителското устройство на зареждащата основа.

---

## Използване на детегледача

---

### Слушане на вашето бебе



1. За да включите бебешкото устройство, натиснете бутона за захранването.
  - Индикаторът за захранването светва в зелено.
2. Нагласете нивото на микрофона на бебешкото устройство според вашите предпочитания (използвайте гласа си за сравнение).
3. Включете родителското устройство и нагласете нивото на звука според вашите предпочитания с регулатора VOLUME ON/OFF. Когато бебешкото и родителското устройства са във връзка, индикаторът SYSTEM CHECK свети непрекъснато (в зелено).

---

## Обяснение на функциите

---

### Избягване на смущения

Ако има смущения или приемането на сигнала е лошо, превключете двете устройства на друг канал.

Винаги проверявайте дали каналните превключватели на двете устройства са в едно и също положение.

### Тихо следе на бебето

Нагласете звука на родителското устройство на най-ниско ниво с помощта на регулатора VOLUME ON/OFF (не изключвайте устройството).

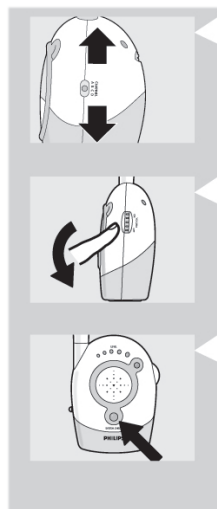
- Индикаторите за нивото на звука ви дават визуална представа за звуците на бебето. Колкото повече звуци издава бебето, толкова повече индикатори светят.

### Проверка дали устройствата са в комуникация

Проверете дали индикаторът за проверка на системата свети непрекъснато в зелено, за да потвърди, че връзката между двете устройства е надеждна.

Ако индикаторът мига (в зелено), преместете родителското устройство по-близо до бебешкото.

Индикаторът мига ако устройствата са извън обхват за повече от 30 секунди или има смущения.



## Включване на сигнала за проверка на системата

Можете да включите алармата за проверка на системата на родителското устройство, която издава звуков сигнал, когато устройствата не са във връзка. Фабрично алармата за проверка на системата на родителското устройство е изключена.

1. Отворете отделението за батериите на родителското устройство.
2. Поставете превключвателя в отделението в позиция ON.
3. Затворете отделението за батериите.

Индикаторът SYSTEM CHECK ще мига дори и когато алармата е изключена.

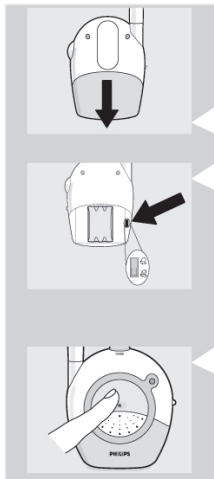
## Включване на нощната светлина

Натиснете нощната лампа на бебешкото устройство, за я включите или изключите.

- Когато използвате бебешкото устройство на батерии изключете нощната светлина, за да пестите енергия.

## Обхват 200м на открито

Детегледачът има обхват 200 метра на открито. Това означава, че устройствата имат връзка без никакви препятствия помежду им. Стените, таваните, големи предмети и дори стъклото може да повлияят на обхвата. Колкото повече препятствия има между устройствата, толкова по-малък е обхвата.

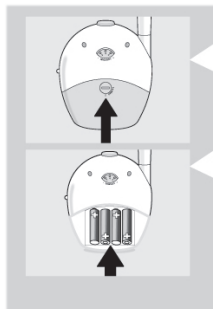


---

## Използване на батерии

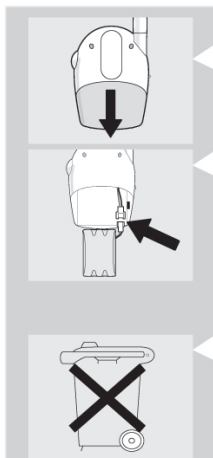
---

### Безжично използване на бебешкото устройство



1. Извадете капачето на отделението за батерии с помощта на монета.
2. Вкарайте 4 батерии 1.5V тип LR6 (AA), като спазвате поляритета, указан в отделението за батериите.  
*Батериите не са включени в комплекта; ние ви препоръчваме не презарядни алкални батерии на Филипс.*
3. Затворете отделението за батериите и закрепете капачето с помощта на монета.
  - Ако индикаторът за захранването светне червено, вкарайте нови батерии. Устройството работи до 30 часа на батерии.

### Заменяне на батериите на родителското устройство



1. Отворете отделението за батериите на родителското устройство.
2. Откачете старите батерии от захранващия куплунг и ги извадете.
3. Внимателно свържете новите батерии към захранващия съединител и ги поставете обратно в отделението за батериите.
4. Затворете отделението за батериите.

### Батерии

**Изхвърляйте изхабените батерии по безопасен за околната среда начин.**

Не смесвайте стари и нови батерии, както и такива от различен тип. Извадете батериите от бебешкото устройство, ако няма да се използват дълго време.

---

### Технически спецификации

---

- Батерии за родителското устройство: презарядни, NIMH (включени в комплекта);
- Допълнителни батерии за бебешкото устройство: 4 x 1.5V AA алкални (не са включени в комплекта);
- AC захранващ адаптор 230V AC, 50Hz (включени са 2 в комплекта) – изходно напрежение 9V DC, 200mA
- Използвайте само адаптора, включен с комплекта
- Обхват до 200 метра при идеални условия (стените, таваните и др. може да намалят обхвата)
- 10 С до 40 С
- Непрекъсната връзка (скритият сигнал позволява да се намалят смущенията и осигурява непрекъсната връзка между двете устройства, за да можете да чувате само звука от вашето бебе).
- SBC SC 468/00: от 40.695 до 40.675 MHz