

Universal

SBC RU 530/87U

3

Instructions for use

English 3

Istruzioni per l'uso

Italiano 11

Instrucciones de manejo

Español 19

Manual de utilização

Portugees 27

Οδηγίες χρήσεως

Ελληνικά 35

Инструкции по

использованию

Русский 43

Návod k použití

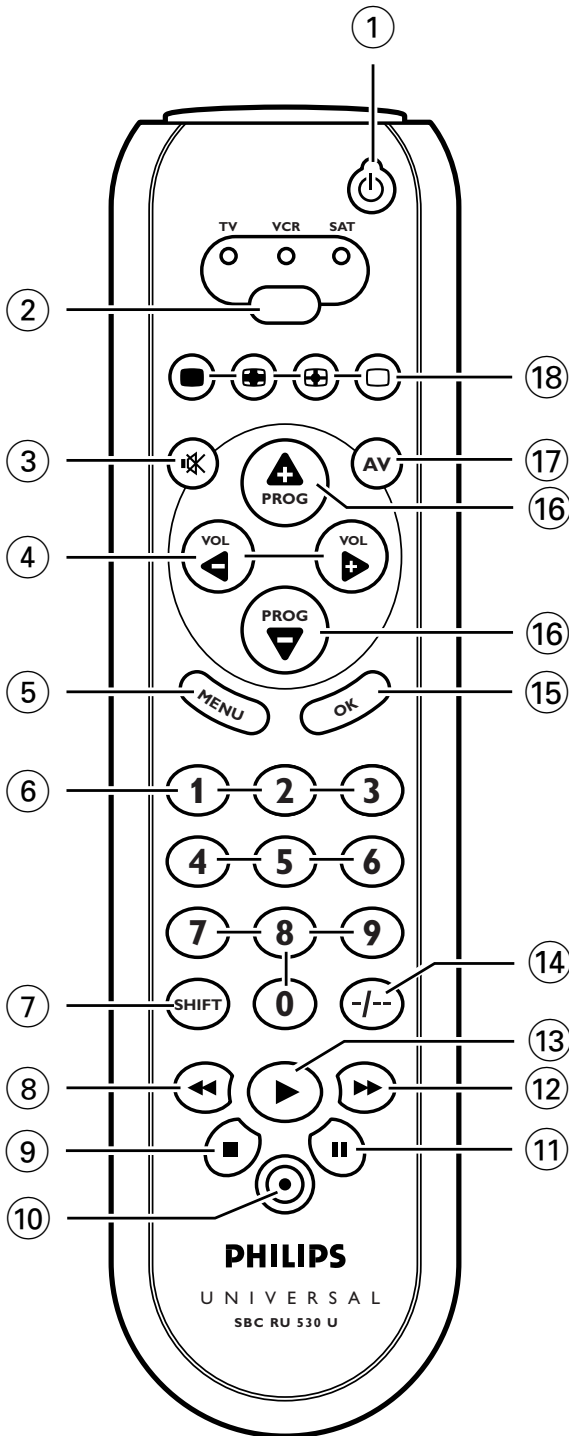
Česky 51

Instrukcja obsługi

Polski 59



PHILIPS



Manual de utilização

Índice

1. Introdução	27
2. Instalar o telecomando	28-30
Inserir as pilhas	28
Testar o telecomando	28
Programar o telecomando	29
Programar automaticamente o telecomando	30
3. Teclas e funções	31
4. Possibilidades extra	32-33
Regular a selecção do aparelho (Selector de modo)	32
Adicionar uma função ao telecomando	33
Restaurar as programações iniciais do telecomando	33
5. Resolução de problemas	34
6. Precisa de ajuda?	34
Lista de códigos de todas as marcas / equipamento	67-71

1. Introdução

Parabéns por ter adquirido o telecomando universal SBC RU530 da Philips. Depois de instalar o telecomando, pode comandar um máximo de 3 aparelhos diferentes: televisor, videogravador e receptores de satélite ou descodificadores de televisão por cabo.

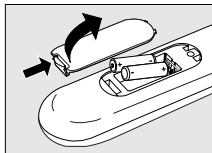
Pode obter informações sobre como preparar o telecomando no capítulo 'Instalar o telecomando'.

Manual de utilização

2. Instalar o telecomando

Inserir as pilhas

- 1 Carregue na tampa para dentro e faça-a deslizar na direcção da seta.
- 2 Coloque duas pilhas R03, UM4 ou do tipo AAA no compartimento das pilhas, como indicado.
- 3 Faça deslizar a tampa para a posição inicial até ouvir um estalido.

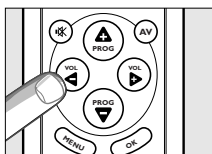
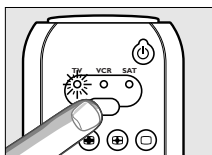


Testar o telecomando

O telecomando da Philips foi programado para comandar a maioria dos aparelhos da Philips. Uma vez que o RU530 pode utilizar sinais diferentes para cada marca e mesmo para modelos diferentes da mesma marca, é aconselhável que teste se o aparelho responde ao RU530. O exemplo a seguir (televisor) fornece instruções sobre como deve proceder. Repita os mesmos passos para outros aparelhos (videogravador; receptor de satélite ou descodificador de televisão por cabo) que pretenda utilizar com o RU530.

Exemplo do televisor:

- 1 Ligue o televisor manualmente ou utilize o telecomando de origem. Sintoneze para o canal 1.
- 2 Utilize o selector de modo do RU530 para seleccionar TV. Carregue no botão até o indicador luminoso verde por baixo de TV na janela de selecção acender.
Se o indicador luminoso verde não acender, verifique se as pilhas estão colocadas correctamente (consulte 'Inserir as pilhas').
- 3 Verifique se todas as teclas estão a funcionar. Para obter uma visão geral das teclas e respectivas funções, consulte '3. Teclas e funções'.
 - Se o televisor responder devidamente a todos os comandos das teclas, o RU530 está pronto a ser utilizado.



- **Se o aparelho não responder a todos ou a nenhum comando das teclas, siga as instruções da secção 'Programar o telecomando'.**

Manual de utilização

Programar o telecomando

Este procedimento só é necessário se o aparelho não responder ao RU530. Se for o caso, o RU530 não reconhece a marca e/ou modelo do aparelho e é necessário programar o telecomando para o fazer. O exemplo a seguir (televisor) fornece instruções sobre como deve proceder.

Repita os mesmos passos para outros aparelhos (videogravador; receptor de satélite ou descodificador de televisão por cabo) que pretenda utilizar com o RU530.

Exemplo do televisor:

1 Ligue o televisor manualmente ou utilize o telecomando de origem. Sintonize para o canal 1.

2 Procure a marca do seu televisor na lista de códigos no verso deste manual. Cada marca tem um ou mais códigos com quatro dígitos.

Tome nota do primeiro código.

Tenha cuidado! Existem tabelas diferentes para televisor, videogravador e satélite. Certifique-se de que utiliza os códigos da tabela correcta.

3 Selecciona TV com o selector de modo.

(Consulte "Testar o telecomando").



4 Carregue sem soltar nas teclas '1' e '3' **simultaneamente durante três segundos**, até o indicador verde por baixo de TV na janela do selector piscar duas vezes e permanecer aceso.



5 Em seguida, introduza o código que anotou no passo 2 utilizando as teclas digitais.

– O indicador luminoso verde na janela do selector pisca agora duas vezes. Se o indicador piscar uma vez durante um período prolongado, significa que o código não foi introduzido correctamente ou então introduziu o código errado. Comece novamente a partir do passo 2.

6 Aponte o RU530 para o televisor e verifique se responde correctamente.

– Se o televisor responder a todos os comandos das teclas, o RU530 está pronto a ser utilizado. Não se esqueça de anotar o código.

• **Se o aparelho não responder a todos ou a alguns comandos das teclas, comece novamente a partir do passo 2 e experimente o código seguinte da lista.**

Manual de utilização

Programar automaticamente o telecomando

Se não conseguir encontrar o código correcto do aparelho de marca, o telecomando pode procurar automaticamente o código correcto.

Exemplo do televisor:

- 1 Verifique se o televisor está ligado e selecione um canal utilizando o telecomando de origem ou os botões do televisor (por exemplo, o canal 1).

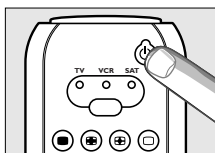
O RU530 emite o sinal de desactivação do televisor para todos os modelos de televisor que estejam guardados na memória.

- Se o aparelho for um videogravador; introduza uma cassette e inicie a reprodução.

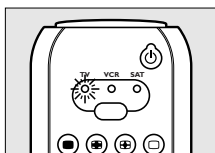
- 2 Em seguida, carregue sem soltar nas teclas 1 e 3 do RU520 **simultaneamente durante três segundos**, até o indicador verde por baixo de TV na janela do selector piscar duas vezes e permanecer aceso.



- 3 Carregue na tecla de modo de espera (Standby) do RU530 por breves instantes.

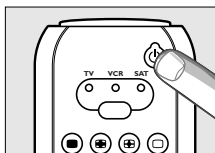


- O RU530 começa então a emitir todos os sinais de desactivação de televisor conhecidos, um a um. Sempre que um código é enviado, o indicador luminoso verde por baixo de TV na janela do selector acende-se.



- 4 Quando o televisor se desligar (modo de espera), carregue na tecla do modo de espera (Standby) do RU530 duas vezes num intervalo de 1 segundo, para confirmar:

- O RU530 encontrou um código que funciona com o seu televisor:



- 5 Verifique se consegue utilizar todas as funções do televisor com o RU530.

- **Se não for o caso, pode voltar a efectuar a programação automática. O RU530 procura, nessa ocasião, um código que talvez funcione melhor.**

- Depois do RU530 percorrer todos os códigos conhecidos, a procura pára automaticamente e o indicador luminoso verde pára de piscar.

- A programação automática de um televisor demora 5 minutos, no máximo. Um videogravador demora 2 minutos e o satélite 4 minutos.

3. Teclas e funções

A ilustração da página 3, fornece uma visão geral de todas as teclas e respectivas funções.

- ① **Standby** liga e desliga o modo de televisor, videogravador e satélite.
- ② **Selector de modo**... selecciona o aparelho que pretende utilizar: televisor; videogravador ou SAT (satélite/cabo).
- ③ **Mute** silencia o som do televisor.
- ④ **-VOL +** regula o volume do televisor.
- ⑤ **MENU** activa e desactiva o menu.
- ⑥ **Teclas digitais** selecção directa de canais e outras funções.
- ⑦ **SHIFT** para funções extra. Se carregar ao mesmo tempo com uma segunda tecla, esta segunda tecla acede a outra função. Por exemplo:

SHIFT + PROG+: ... 'menu acima'

SHIFT + PROG-: ... 'menu abaixo'

SHIFT + VOL+: ... 'menu direita'

SHIFT + PROG-: ... 'menu esquerda'

Experimente outras combinações com a tecla Shift no aparelho para descobrir outras funções disponíveis.

Apenas estão disponíveis as funções do telecomando de origem.

- ⑧ **◀** tecla vermelha do teletexto
- rebobinar (Videogravador)
- ⑨ **■** tecla verde do teletexto
- parar (Videogravador)
- ⑩ **●** Televisor: P•P canal anterior
Videogravador: gravar
SAT: A/B
- ⑪ **||** tecla amarela do teletexto
- pausa (Videogravador)
- ⑫ **▶▶** tecla azul do teletexto
- bobinar (Videogravador)
- ⑬ **▶** tecla branca do teletexto
- índice remissivo
- reproduzir (Videogravador)
- ⑭ **-/--** selecciona entre os números de canal com um ou dois dígitos.
- ⑮ **OK** confirma a selecção.
- ⑯ **- PROG +** selecciona o canal anterior ou seguinte.
- ⑰ **AV** muda entre as entradas externas do seu equipamento.
- ⑱ **☰ ☱ ☲ ☳ ☴ ☵ ☶ ☷** Televisor: teclas de teletexto
SAT: teletexto, Info, Guide, Subtitle
Videogravador: temporizador, Showview

Se utilizar a tecla (↵) 'desactivar memória' para aceder à página seguinte do teletexto do televisor Philips, pode carregar na tecla Subtitle.

Consulte também 'Resolução de problemas'.

- **Se o aparelho não responder a todos ou a nenhum comando das teclas, siga as instruções da secção 'Programar o telecomando'. É possível que tenha de introduzir outro código para o aparelho.**

Manual de utilização

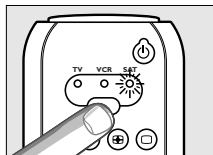
4. Possibilidades extra

Regular a selecção do aparelho (Selector de modo)

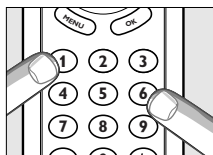
O RU520 está pré-programado para funcionar com o televisor, videogravador e satélite/CBL (cabo). Pode seleccionar o aparelho que quer utilizar com o selector de modo. Cada opção permite o funcionamento apenas de um aparelho. Se desejar, pode programar o selector de modo para seleccionar um tipo de aparelho diferente.

Por exemplo, se quiser utilizar um outro televisor: No exemplo a seguir, explica-se com configurar o modo SAT para um outro televisor:

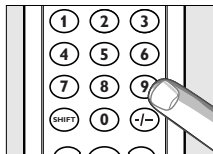
- 1 Ligue o outro televisor.
- 2 Carregue no selector de modo para seleccionar SAT.



- 3 Em seguida, carregue sem soltar nas teclas 1 e 6 do RU530 **simultaneamente durante cinco segundos**, até o indicador luminoso por baixo de TV na janela do selector se acender:

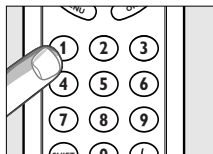


- 4 Carregue nas teclas 9, 9 e 2, por esta ordem.



- 5 Carregue no selector de modo para seleccionar TV.
- 6 Carregue na tecla 1.

– O indicador luminoso verde por baixo de SAT pisca duas vezes. A função SAT permite-lhe utilizar o outro televisor:



- 7 Programe o RU530 para comandar o outro televisor: Consulte 'Programar o telecomando'.

Manual de utilização

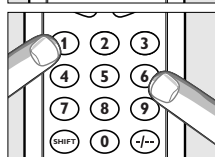
Adicionar uma função ao telecomando

Se quiser adicionar uma função ao RU530, contacte a linha de assistência técnica da Philips para obter informações sobre o telecomando universal e solicitar o código de 3 dígitos para a função extra.

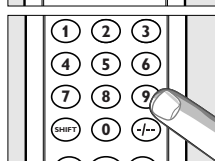
- 1 Com o selector de modo, seleccione o aparelho ao qual quer adicionar a função.



- 2 Em seguida, carregue sem soltar 1 e 6 do RU530 **simultaneamente durante cinco segundos**, até o indicador verde por baixo de TV na janela do selector piscar duas vezes e permanecer aceso.



- 3 Carregue nas teclas 9, 9 e 4, por esta ordem.



- 4 Introduza o código de 3 dígitos fornecido pela linha de assistência num intervalo de trinta segundos.

- 5 Carregue na tecla onde pretende guardar a nova função.

– O indicador luminoso pisca duas vezes.

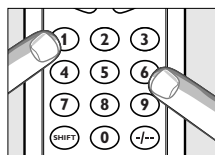
A função extra foi adicionada com êxito ao RU530.

- Se pretender guardar a função em Shift em combinação com outra tecla, carregue primeiro na tecla e, em seguida, carregue na tecla de função pretendida.
- Para restaurar a função original da tecla, consulte 'Restaurar as funções originais do telecomando'.

Português

Restaurar as funções originais do telecomando

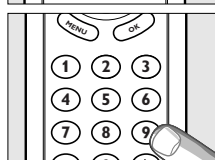
- 1 Carregue sem soltar nas teclas 1 e 6 do RU530 **simultaneamente durante cinco segundos**, até o indicador verde por baixo de TV na janela do selector piscar duas vezes e permanecer aceso.



- 2 Carregue nas teclas 9, 8 e 1, por esta ordem.

– O indicador luminoso pisca duas vezes.

Todas as funções originais foram restauradas e todas as funções extra apagadas.



Manual de utilização

5. Resolução de problemas

- Problema
- Solução
- O aparelho que quer utilizar não responde e o indicador luminoso verde não pisca quando carrega numa tecla.
 - *Substitua as pilhas usadas por duas pilhas novas de 1,5 Volts, R03, UM4 ou AAA.*
- O aparelho que quer utilizar não responde, mas o indicador luminoso verde pisca quando carrega numa tecla.
 - *Aponte o RU530 para o aparelho e certifique-se de que não existem obstáculos entre o RU530 e o aparelho.*
- O RU530 não responde correctamente aos comandos.
 - *Talvez esteja a utilizar o código errado. Experimente programar o RU530 novamente utilizando outro código, que é mencionado na marca do seu aparelho ou reinicialize a procura automática para localizar o código correcto. Se o aparelho continuar a não responder, contacte o nosso serviço de assistência.*
- Não pode aceder às páginas de teletexto no ecrã enquanto utilizar o botão (↔).
 - *Siga as instruções da secção 'Instalar o telecomando' e no passo 5, carregue nas teclas 0, 0, 6 e 4. Carregue na tecla OK para aceder às páginas de teletexto no ecrã.*
- As teclas de teletexto não funcionam.
 - *Verifique se o seu televisor está equipado com teletexto.*
 - Não consegue desligar o teletexto.
 - *Carregue na tecla de legendagem (□) para desligar o teletexto.*
- Tem problemas em utilizar todas as funções do aparelho.
 - *Talvez o RU530 tenha de ser adaptado ao modelo do aparelho. Contacte o serviço de assistência para obter detalhes.*
- A marca do aparelho não consta da lista de códigos.
 - *Tente programar o RU530 automaticamente. Consulte 'Programar automaticamente o telecomando'*
- Nenhum dos códigos funciona durante a programação manual do telecomando.
 - *Se for este o caso, siga as instruções da secção 'Programar automaticamente o telecomando'.*

6. Precisa de ajuda?

Se tiver quaisquer dúvidas acerca do RU530, contacte o serviço de assistência. Pode encontrar o número de telefone no fim da lista de códigos no verso deste manual.

Leia atentamente este manual antes de fazer a chamada. O utilizador pode resolver a maioria dos problemas. Se não conseguir encontrar solução para os seus problemas, tome nota dos detalhes do aparelho que aparecem na lista de códigos no verso deste manual.

Deste modo, o técnico de assistência pode ajudá-lo mais rapidamente. Procure os números dos modelos nas instruções que acompanham o aparelho ou no verso do aparelho. Quando contactar o serviço de assistência, coloque o aparelho à mão para que o técnico de assistência possa ajudar a determinar se o telecomando está a funcionar correctamente.

O número do modelo do seu telecomando universal da Philips é SBC RU530/87U.

Data de compra:/...../.....
(dia/mês/ano)

SETUP CODES FOR TELEVISION

ASA.....	0114, 0131	Dual Tec.....	0244
Admiral.....	0114, 0190	Dumont.....	0114, 0097, 0374
Adyson.....	0244	Elbe.....	0286
Akai.....	0388, 0378, 0235	Elin.....	0064, 0575
Akito.....	0299	Elite.....	0245, 0347
Akura.....	0245	Emerson.....	0114, 0388
Alba.....	0064, 0245, 0063, 0262, 0398	Erres.....	0064
Allorgan.....	0321	Expert.....	0233
Amplivision.....	0244, 0427	Ferguson.....	0100, 0265, 0136, 0314, 0362, 0064, 0370
Amstrad.....	0204, 0398, 0064, 0389	Fidelity.....	0243, 0388, 0571
Anitech.....	0103	Finlandia.....	0373, 0386, 0235
Arcam.....	0243, 0244	Finlux.....	0114, 0373, 0064, 0131, 0132, 0097, 0099, 0374
Asberg.....	0103	Firstline.....	0348, 0243, 0244, 0274, 0321
Asuka.....	0245	Fisher.....	0571, 0244, 0235, 0131, 0397, 0582
Atlantic.....	0233	Flint.....	0482
Audiosonic.....	0064, 0136	Formenti.....	0347, 0064, 0374, 0579, 0114
Autovox.....	0233, 0264, 0114, 0571, 0103, 0363	Frontech.....	0458, 0190, 0274, 0475
BPL.....	0309	Fujitsu.....	0099, 0233
BSR.....	0321	Funai.....	0321
BTC.....	0245	GBC.....	0579
Baird.....	0370	GEC.....	0070, 0099, 0064, 0244
Bang & Olufsen.....	0114	GPM.....	0245
Barco.....	0579	Geloso.....	0374
Basic Line.....	0245	Genexxa.....	0190, 0245
Baur.....	0064, 0539, 0388, 0037, 0376, 0571	GoldStar.....	0064, 0244, 0136, 0317
Beko.....	0513, 0397	Goodmans.....	0064, 0099, 0398, 0063, 0244, 0262, 0370, 0401
Beon.....	0064	Gorenje.....	0397
Binatone.....	0244	Graetz.....	0388, 0374, 0190
Blaupunkt.....	0354, 0355, 0218	Granada.....	0386, 0064, 0099, 0235, 0378, 0244, 0366
Blue Sky.....	0245	Grandin.....	0309
Blue Star.....	0309	Grundig.....	0097, 0218, 0264, 0514, 0583
Bondstec.....	0274	HCM.....	0309
Boots.....	0244	Hanseatic.....	0388, 0064, 0347, 0455, 0571, 0583
Brandt.....	0360, 0223, 0136, 0362	Havermy.....	0120
Brionvega.....	0114, 0389	Hinari.....	0063, 0064, 0245
Britannia.....	0243	Hisawa.....	0309, 0427, 0482
Bruns.....	0114	Hitachi.....	0190, 0252, 0070, 0376, 0383, 0136, 0071, 0244, 0063, 0223, 0132, 0374, 0575
Bush.....	0064, 0398, 0245, 0376, 0579, 0063, 0299, 0309, 0321, 0401	Huanyu.....	0243, 0401
CGE.....	0111, 0274, 0103, 0579	Hypson.....	0064, 0309
CS Electronics.....	0243	ICE.....	0244, 0398
CTC.....	0274	ICeS.....	0245
Carrefour.....	0063	ITC.....	0579
Cathay.....	0064	ITS.....	0398
Centurion.....	0064	ITT.....	0374, 0388, 0378, 0190, 0571, 0575
Century.....	0114	Imperial.....	0274, 0111, 0445, 0579, 0103, 0397
Clarivox.....	0064	Indesit.....	0264
Clatronic.....	0103, 0274, 0397	Indiana.....	0064
Condor.....	0347, 0397	Ingelen.....	0190
Contec.....	0063, 0243	Inno Hit.....	0099
Continental Edison.....	0223, 0360, 0426	Interfunk.....	0064, 0388, 0539, 0190, 0274
Crosley.....	0111, 0114, 0103, 0374	Intervision.....	0064, 0129, 0244
Crown.....	0397, 0064, 0103, 0445	Isukai.....	0245
Crystal.....	0458	JVC.....	0080, 0121, 0063, 0398, 0633, 0680
Cybertron.....	0245		
Daewoo.....	0401, 0064		
Dainichi.....	0245		
Dansai.....	0064		
De Graaf.....	0235, 0575		
Decca.....	0064, 0099, 0299		
Dixi.....	0064		
Dual.....	0363, 0379, 0571		

Codes

TV

TV

Kaisui	0245, 0244, 0243, 0309	Panasonic	0253, 0153, 0677,
Kapsch	0190, 0233	0264, 0301, 0190,
Kathrein	0583	0267, 0374, 0394
Kendo	0064, 0262, 0389	Pathe Cinema	0347, 0265,
Kennedy	0579	0243, 0579
Kingsley	0243	Pathe Marconi.....	0223, 0360
Kneissel	0286, 0462	Perdio	0347
Korpel	0064	Philco	0114, 0111,
Korting	0114	0274, 0579, 0103
LG	0064	Philex	0378
Leyco	0099, 0064, 0321	Philips.....	0064, 0583, 0359,
Liesenk & Tter	0064	0350, 0070, 0114,
Loewe	0539, 0114, 0102, 0316	0401, 0632, 0856
Luma	0233, 0332	Phoenix.....	0114
Luxor	0264, 0388,	Phonola	0064, 0114
.....	0384, 0376, 0383	Pioneer	0136, 0314, 0190
M Electronic.....	0373, 0132, 0131,	Profex	0103, 0388
.....	0244, 0064, 0136,	Proline	0348
.....	0190, 0314, 0401, 0507	Protech.....	0064, 0129, 0458, 0244,
MTC	0376, 0539	0274, 0364, 0445, 0579
Magnadyne.....	0114, 0374,	Quelle.....	0064, 0097, 0539, 0037,
.....	0129, 0274, 0571	0111, 0038, 0354, 0388,
Magnaфон.....	0129, 0103	0579, 0131, 0355, 0571
Manesth.....	0347, 0244, 0262	Questa	0063
Marantz	0064, 0583	R-Line	0064
Marelli	0114	RBM.....	0097
Mark	0064	RFT.....	0455, 0114
Matsui	0262, 0064, 0204,	Radiola.....	0064, 0350
.....	0235, 0244, 0398,	Radiomarelli	0114
.....	0571, 0038, 0062, 0063,	Rank Arena	0063
.....	0099, 0299, 0321, 0514	Rediffusion	0388, 0378
McMichael.....	0070	Revox.....	0064
Mediator.....	0064	Rex.....	0332, 0233, 0190, 0286
Memphis.....	0364	Roadstar.....	0245, 0445
Metz	0302, 0266, 0114, 0394	SBR	0064, 0070
Minerva	0514, 0097, 0264	SEG	0244, 0063, 0103, 0579
Mitsubishi.....	0063, 0539,	SEI	0571, 0129, 0374,
.....	0135, 0114, 0264	0037, 0114, 0204, 0321
Mivar	0317, 0318,	Saba	0136, 0370,
.....	0243, 0319, 0636	0114, 0190, 0223,
Motion	0103	0314, 0362, 0102, 0374
Multitech	0103, 0129, 0243	Saccs.....	0265
Myryad.....	0583	Saisho.....	0038, 0204,
NEC	0197	0571, 0262, 0458
NEI	0064, 0364, 0458	Salora.....	0388, 0376, 0575,
National.....	0264	0190, 0383, 0386
Neckermann	0376, 0064,	Sambers.....	0129, 0103
.....	0114, 0583, 0218	Samsung	0064, 0244,
Nicam	0571	0317, 0397, 0583
Nikkai	0064, 0062, 0245,	Sandra.....	0243
.....	0364, 0099, 0243	Sanyo.....	0063, 0235, 0038,
Noblisko	0103, 0129	0099, 0131, 0366
Nokia	0507, 0575,	Schaub Lorenz.....	0388, 0374
.....	0388, 0500, 0633	Schneider.....	0064, 0363, 0350, 0571,
Nordmende.....	0223, 0136,	0245, 0274, 0379, 0398
.....	0370, 0314	Seleco	0233, 0286,
Oceanic.....	0388, 0374, 0190	0190, 0332, 0389
Orion.....	0204, 0321, 0262,	Sentra.....	0062
.....	0571, 0064, 0347, 0348	Sharp	0120, 0063
Osaki.....	0099, 0244, 0245	Shorai.....	0321
Oso	0245	Siarem.....	0114, 0129, 0374
Osume.....	0099	Siemens	0354, 0218,
Otto Versand.....	0064, 0370, 0539,	0355, 0064, 0374
.....	0374, 0376, 0037,	Silver	0063
.....	0063, 0218, 0244,	Singer	0114
.....	0347, 0579, 0583	Sinudyne.....	0571, 0129, 0037, 0114,
Palladium.....	0397, 0445	0204, 0262, 0321, 0374
Panama	0244	Skantic	0384, 0383
		Solavox	0378, 0190

CODELIST

Codes

TV / VCR

Sonitron0235
 Sonoko0064
 Sonolor.....0190, 0235
 Sontec.....0064
 Sony0038, 0037, 0063, 0256
 Soundwave.....0064, 0445
 Standard.....0244, 0245
 Stern0233, 0190, 0286, 0332
 Sunkai.....0321, 0348
 Susumu.....0245
 Sysline.....0064
 Tandy.....0190, 0245, 0099, 0244
 Tashiko.....0063, 0070, 0244, 0386
 Tatung.....0099, 0244, 0064
 Teac.....0064
 Tec.....0579, 0244, 0274
 Technema.....0347
 Technics.....0677
 Teleavia.....0360, 0370
 Telefunken.....0370, 0136, 0128,
0652, 0111, 0362
 Telemeister.....0347
 Teleton.....0233, 0063, 0244, 0376
 Tensai.....0245, 0321, 0347
 Texit.....0243, 0245
 Thomson.....0370, 0136, 0360,
0223, 0314, 0652,
0264, 0426, 0376
 Thorn.....0064, 0062, 0580, 0099,
0111, 0131, 0370, 0388, 0539
 Thorn-Ferguson.....0370
 Tomashi.....0309
 Toshiba.....0062, 0580,
0063, 0270, 0097
 Towada.....0579
 Triumph.....0204, 0270
 Uher.....0233, 0347
 Ultravox.....0129, 0378
 Universum.....0132, 0373, 0064, 0579,
0131, 0397, 0448, 0519
 Vestel.....0064
 Videosat.....0274
 Videotechnic.....0244
 Vision.....0347
 Voxson.....0114, 0190
 Waltham.....0383, 0244
 Watson.....0347, 0064
 Watt Radio.....0129, 0571, 0579
 Wega.....0114, 0063
 White Westinghouse.....0347,
0064, 0243
 Yoko.....0244, 0064, 0458
 Zanussi.....0332, 0233

SETUP CODES FOR VCR

ASA.....0108, 0064
 Aiwa.....0334, 0027
 Akai.....0133, 0342, 0080, 0068
 Akiba.....0099
 Alba.....0047, 0305,
0099, 0236, 0342
 Ambassador.....0047
 Amstrad.....0027
 Anitech.....0099
 Asuka.....0064
 Baird.....0131, 0027, 0068, 0134
 Basic Line.....0305, 0047, 0099
 Blaupunkt.....0253, 0189,
0061, 0254, 0430
 Brandt.....0520, 0347
 Brandt Electronic.....0068
 Bush.....0099, 0236, 0305
 CGE.....0027
 Catron.....0047
 Cimline.....0099
 Clatronic.....0047
 Condor.....0047
 Crown.....0047, 0099, 0305
 Cyrus.....0108
 Daewoo.....0305, 0047
 Dansai.....0099
 De Graaf.....0069, 0193
 Decca.....0027, 0108
 Denon.....0069
 Dual.....0068
 Dumont.....0108, 0027, 0131
 ESC.....0267, 0305
 Elcatech.....0099
 Ferguson.....0347, 0134, 0068, 0520
 Fidelity.....0027
 Finlandia.....0108, 0131
 Finlux.....0069, 0108, 0027, 0131
 Firstline.....0099, 0064,
0070, 0072, 0236
 Fisher.....0073, 0081, 0131
 Frontech.....0047
 Funai.....0027
 GEC.....0108
 General.....0047
 GoldHand.....0099
 GoldStar.....0064
 Goodmans.....0099, 0305, 0027,
0047, 0064, 0430
 Graetz.....0131, 0068, 0267
 Granada.....0108, 0073, 0131
 Grandin.....0027, 0064, 0099
 Grundig.....0374, 0034, 0376,
0108, 0430, 0099, 0253
 HCM.....0099
 Hanseatic.....0064
 Hinari.....0099, 0031, 0235, 0267
 Hitachi.....0069, 0193, 0068,
0267, 0027, 0031
 Hypson.....0099
 ITT.....0131, 0133, 0411,
0068, 0073, 0267
 ITV.....0047, 0064, 0305
 Imperial.....0027
 Ingersol.....0031
 Interfunk.....0108
 JVC.....0068, 0094,
0411, 0035, 0233

VCR

CODELIST

Codes

SAT / CABLE

Echostar.....	0898, 0740, 0423, 0880	Radiola.....	0227
Eurodec.....	0551	Radix.....	0423
FTE.....	0358	SAT.....	0488
Ferguson.....	0363	SEG.....	0396, 0566
Fidelity.....	0279	SKY.....	0883
Finlux.....	0135, 0482	SM Electronic.....	0740
Fracarro.....	0898	Saba.....	0363, 0547, 0737, 0912
Fuba.....	0423, 0396	Sabre.....	0482
Galaxis.....	1138	Sagem.....	0847
Gardiner.....	0845	Salora.....	0135
Gold Box.....	0880	SatPartner.....	0547
Gooding.....	0598	Schneider.....	0832
Grandin.....	0872	Schwaiger.....	1138, 0421, 0531, 0579
Grundig.....	0200, 0874, 0166, 0777, 0598, 0832	Seemann.....	0423
Hirschmann.....	0200, 0423, 0600	Siemens.....	0200
Hitachi.....	0482	Skymaster.....	0655, 0740
Houston.....	0695	Smart.....	0159
Huth.....	0270	Sony.....	0874
ITT.....	0135	Strong.....	0159, 0906
InVideo.....	0898	Supernova.....	0914
Intervision.....	0619	TPS.....	0847
JOK.....	0737	Tantec.....	0363, 0482
JVC.....	0542, 0598	TechniSat.....	0289
Kathrein.....	0685, 0200, 0385, 0358, 0469, 0531, 0649, 0227, 0421, 1084	Teleka.....	0270
Kosmos.....	0358	Thomson.....	0880, 0482
Kreiselmeyer.....	0200	Tonna.....	0695
LaSAT.....	0547	Universum.....	0200, 0598
Lennox.....	0619	Ventana.....	0227
Lupus.....	0396	Wisi.....	0200, 0423, 0482
Luxor.....	0135, 0600	Zehnder.....	0358, 0579, 0845, 0547
Macab.....	0551, 0878	Zenith.....	0883
Manhattan.....	0547, 0619, 0482		
Marantz.....	0227		
Maspro.....	0777, 0363		
Matsui.....	0598		
MediaSat.....	0880		
Mediamarkt.....	0270		
Metronic.....	0740		
Micro Technology.....	0566		
Minerva.....	0598		
Morgan's.....	0270, 0159		
Multichoice.....	0906		
Multistar.....	0358		
Myryad.....	0227		
Nikko.....	0740		
Nokia.....	0135, 0600, 0900, 1050, 0482		
Nordmende.....	0389		
Pace.....	0482, 0268, 0818, 0363, 0524, 0914, 0747, 0822, 0874		
Palladium.....	0598		
Panasat.....	0906		
Panasonic.....	0874		
Panda.....	0482		
Patriot.....	0542		
Philips.....	0227, 0880, 0160, 0126, 0319, 0482, 0777, 0832, 0161, 0598, 0737		
Phonotrend.....	0619, 0815		
Pioneer.....	0880		
Polytron.....	0421		
Preisner.....	0159, 0289		
Promax.....	0482		
Quadral.....	0389, 0655		
RFT.....	0227		

SETUP CODES FOR CABLE

Birmingham Cable	
Communications.....	0303
British Telecom.....	0030
Filmnet.....	0470
HyperVision.....	0646
Jerrold.....	0303, 0030
MNet.....	0470
Nokia.....	0708
Noos.....	0844
PVP Stereo Visual Matrix.....	0030
Philips.....	0646
Sagem.....	0844
Scientific Atlanta.....	0304, 0035
Supercable.....	0303
Tele+1.....	0470
Torx.....	0030
United Cable.....	0030

SAT

CODELIST

**Guarantee
certificate
Certificat de
garantie
Garantiebewijs
Záruční list**

**Garantieschein
Certificado de
garantía
Certificato di
garanzia
Karta
gwarancyjna**

**Certificado de
garantia
Garantibevis
Takuutodistus
Εγγύηση
Гарантия**

1	year	warranty	anno	garanzia
	année	garantie	ano	garantia
	jaar	garantie	år	garanti
	Jahr	Garantie	vuosi	takuu
	año	garantía	χρόνος	εγγύηση
	rok	gwarancyjna	год	гарантия

Type: _____

Serial nr.: _____

Date of purchase - Date d'achat - Koopdatum - Kaufdatum -
Fecha de compra - Data di acquisto - Data da compra - Inköpsdat -
Køpedatum - Kjøpedato - Ostopäivä - Ημερομηνία αγοράς -
Datum nákupu - Data zakupu - Дата приобретения

_____ 20 _____

Dealer's name, address and signature

Nom, adresse et signature du revendeur

Naam, adres en handtekening v.d. verkoper

Name, Anschrift und Unterschrift des Händlers

Nombre, dirección y firma del distribuidor

Nome, indirizzo e firma del fornitore

Nome, endereço e assinatura da loja

Återförsäljarens namn, adress och namnteckning

Forhandlerens navn, adresse og underskrift

Myyjän nimi, osoite ja allekirjoitus

Jméno prodejce, adresa a podpis

Nazwa, adres punktu sprzedaży i podpis sprzedawcy

Jméno prodejce, adresa a podpis

Όνοματεπώνυμο, διεύθυνση και υπογραφή του εμπ. προμηθευτή



PHILIPS