

Universal

SBC RU 530/87U

3

Instructions for use

English 3

Istruzioni per l'uso

Italiano 11

Instrucciones de manejo

Español 19

Manual de utilização

Portugees 27

Οδηγίες χρήσεως

Ελληνικά 35

Инструкции по

использованию

Русский 43

Návod k použití

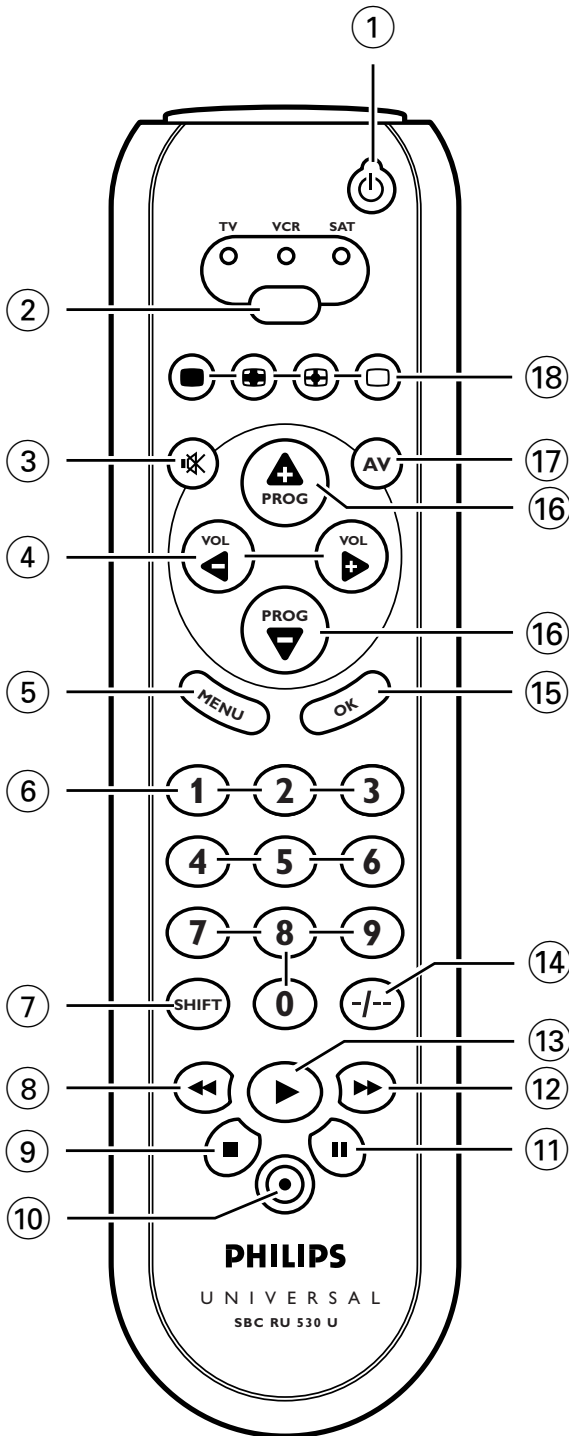
Česky 51

Instrukcja obsługi

Polski 59



PHILIPS



Instrukcja obsługi

Spis treści

1. Wprowadzenie	59
2. Instalowanie pilota	60-62
Wkładanie baterii	60
Testowanie pilota	60
Konfigurowanie pilota	61
Automatyczne konfigurowanie pilota	62
3. Klawisze i funkcje	63
4. Dodatkowe możliwości	64-65
Dostosowanie wyboru urządzenia (wybór trybu)	64
Dodawanie funkcji pilota	65
Przywracanie oryginalnych ustawień pilota	65
5. Rozwiązywanie problemów	66
6. Potrzebna pomoc?	66
Lista kodów wszystkich producentów / sprzętu	67-71

1. Wprowadzenie

Gratulujemy zakupu pilota uniwersalnego Philips SBC RU530.

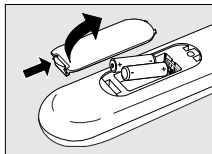
Po instalacji pilota zdalnego sterowania można obsługiwać nim maksymalnie trzy różne urządzenia: odbiornik telewizyjny, magnetowid oraz odbiornik telewizji satelitarnej lub dekodery telewizji kablowej.

Informacje dotyczące przygotowania pilota do użycia znajdują się w rozdziale „Instalowanie pilota”.

Instrukcja obsługi

2. Instalowanie pilota**Wkładanie baterii**

- 1 Wciśnij pokrywę i przesuń ją w kierunku wskazywanym przez strzałkę.
- 2 Włóż dwie baterie typu R03, UM4 lub AAA (tzw. małe paluszki) do pojemnika na baterie, jak pokazano na ilustracji.
- 3 Przesuń pokrywę z powrotem i zatrzasknij ją.

**Testowanie pilota**

Pilot został zaprogramowany do sterowania urządzeniami firmy Philips. Ponieważ pilot RU530 może używać różnych sygnałów dla każdego urządzenia, a nawet dla różnych modeli tego samego urządzenia, zalecane jest sprawdzenie, czy dane urządzenie reaguje na sterowanie pilotem RU530.

Poniższy przykład (telewizor) pokazuje, jak to zrobić.

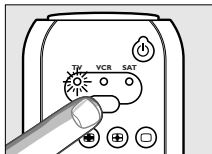
Te same czynności można wykonać dla innych urządzeń (magnetowid, odbiornik telewizji satelitarnej lub dekodery telewizji kablowej), którymi chce się sterować za pomocą pilota RU530.

Przykład telewizora:

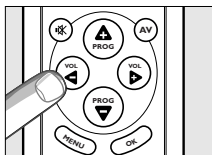
- 1 Włącz telewizor ręcznie lub korzystając z oryginalnego pilota. Przełącz na kanał 1.

- 2 Za pomocą selektora trybu w pilocie RU530 wybierz tryb TV. Naciskaj przycisk, aż w oknie selektora zaświeci się zielona lampka pod oznaczeniem TV.

Jeśli zielona lampka się nie zaświeci, sprawdź, czy baterie są włożone prawidłowo (zob. „Wkładanie baterii”).



- 3 Sprawdź, czy działają wszystkie klawisze. Informacje na temat przeglądu klawiszy oraz ich funkcji znajdują się w rozdziale „Klawisze i funkcje”.



- Jeśli telewizor reaguje prawidłowo na wszystkie klawisze, pilot RU530 jest gotowy do użycia.

- **Jeśli urządzenie nie reaguje na niektóre lub na wszystkie klawisze, postępuj zgodnie z instrukcjami zawartymi w części „Konfigurowanie pilota”.**

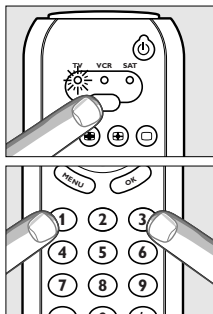
Instrukcja obsługi

Konfigurowanie pilota

Jest to konieczne tylko wtedy, gdy urządzenie nie reaguje na sygnały z pilota RU530. W takim przypadku pilot RU530 nie rozpoznaje producenta lub modelu urządzenia i należy zaprogramować pilota tak, aby je rozpoznawał. Poniższy przykład (telewizor) pokazuje, jak to zrobić. Te same czynności można wykonać dla innych urządzeń (magnetowid, odbiornik telewizji satelitarnej lub dekodery telewizji kablowej), którymi chce się sterować za pomocą pilota RU530.

Przykład telewizora:

- 1** Włącz telewizor ręcznie lub korzystając z oryginalnego pilota. Przełącz na kanał 1.
- 2** Wyszukaj producenta telewizora na liście kodów znajdującej się na tylnej okładce niniejszej instrukcji. Dla każdego producenta wymieniony jest jeden lub kilka kodów. Zanutuj pierwszy kod.
Zachowaj ostrożność! Kody dla odbiorników telewizyjnych, magnetowidów i odbiorników telewizji satelitarnej podano w oddzielnych tabelach. Upewnij się, że szukasz kodu we właściwej tabeli.
- 3** Za pomocą selektora trybu wybierz tryb TV. (Zob. „Testowanie pilota”).



- 4** Naciśnij jednocześnie przyciski „1” i „3” i przytrzymaj przez trzy sekundy, aż do momentu gdy zielony wskaźnik znajdujący się pod oznaczeniem TV w oknie wyboru urządzenia błysnie dwukrotnie i pozostanie zapalony.
 - 5** Następnie za pomocą klawiszy numerycznych wpisz kod zanotowany w punkcie 2.
 - Zielona lampka w oknie selektora mignie dwa razy.
 - Jeśli lampka mignie tylko raz przez dłuższy czas, będzie to oznaczać, że kod nie został prawidłowo wprowadzony lub wprowadzono zły kod. Rozpocznij ponownie od punktu 2.
 - 6** Skieruj pilota RU530 na telewizor i sprawdź, czy reaguje właściwie.
 - Jeśli telewizor reaguje na wszystkie klawisze, pilot RU530 jest gotowy do użycia. Nie zapomnij o zanotowaniu kodu.
- **Jeśli urządzenie nie reaguje na niektóre lub na wszystkie klawisze, rozpocznij ponownie od punktu 2 i użyj kolejnego kodu z listy.**

Instrukcja obsługi

Automatyczne konfigurowanie pilota

Jeśli nie można znaleźć odpowiedniego kodu dla danego urządzenia, pilot może automatycznie wyszukać właściwy kod.

Przykład telewizora:

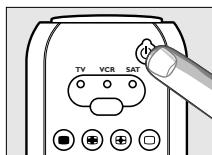
- 1 Sprawdź, czy telewizor jest włączony i wybierz kanał za pomocą oryginalnego pilota lub przycisków na telewizorze (np. kanał 1). Pilot RU530 emituje sygnał „wyłącz telewizor” dla wszystkich modeli telewizorów przechowywanych w pamięci.

- Jeśli urządzeniem jest magnetowid, włóż kasetę i uruchom odtwarzanie.

- 2 Następnie naciśnij jednocześnie przyciski 1 i 3 na pilocie zdalnego sterowania RU530 i przytrzymaj przez trzy sekundy, aż do momentu gdy zielony wskaźnik znajdujący się pod oznaczeniem TV w okienku wyboru urządzenia błysnie dwukrotnie i pozostanie zapalony.



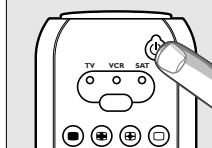
- 3 Naciśnij krótko klawisz Standby (tryb oczekiwania) na pilocie RU530.



- Pilot RU530 zacznie teraz po kolei emitować wszystkie znane sygnały „wyłącz telewizor”. Za każdym razem, gdy zostanie wysłany kod, w oknie selektora zaświeca się zielona lampka pod oznaczeniem TV.



- 4 Gdy telewizor się wyłączy (przejdzie w tryb oczekiwania), naciśnij klawisz Standby (tryb oczekiwania) na pilocie RU530 dwa razy w ciągu sekundy, aby potwierdzić. Pilot RU530 znalazł kod, który działa z tym telewizorem.



- 5 Sprawdź, czy pilot RU530 może sterować wszystkimi funkcjami telewizora.

- **Jeśli tak nie jest, można powtórzyć automatyczne ustawianie. Pilot RU530 zacznie szukać kodu, który prawdopodobnie działa lepiej.**

- Gdy pilot RU530 sprawdzi wszystkie znane kody, wyszukiwanie zatrzyma się automatycznie i zielona lampka przestanie migać.
- Automatyczne programowanie odbiornika telewizyjnego zajmuje najwyżej pięć minut. W przypadku magnetowidu trwa to około dwóch, a odbiornika telewizji satelitarnej – czterech minut.

3. Klawisze i funkcje

Ilustracja na stronie 3 przedstawia wszystkie klawisze oraz ich funkcje.

- ① **Standby** włącza lub wyłącza tryb obsługi odbiornika telewizyjnego, magnetowidu lub odbiornika telewizji satelitarnej.
- ② **Selektor trybu** . . . wybiera urządzenie, które ma być obsługiwane: odbiornik telewizyjny, magnetowid, odbiornik telewizji satelitarnej lub dekodery telewizji kablowej.
- ③ **MUTE** wyłącza dźwięk w telewizorze.
- ④ **- VOL +** zmienia głośność w telewizorze.
- ⑤ **MENU** włącza lub wyłącza menu.
- ⑥ **Klawisze numeryczne** bezpośredni wybór kanałów oraz innych funkcji.
- ⑦ **SHIFT** dodatkowe funkcje; w przypadku naciśnięcia tego klawisza razem z innym klawiszem, drugi klawisz będzie miał inną funkcję; przykładowo:

SHIFT + PROG+: „wyższa pozycja menu”

SHIFT + PROG-: „niższa pozycja menu”

SHIFT + VOL+: . . . „pozycja menu w prawo”

SHIFT + VOL-: . . . „pozycja menu w lewo”

Wypróbuj na urządzeniu inne kombinacje z klawiszem Shift, aby dowiedzieć się, które funkcje są dostępne w danym przypadku. Dostępne są tylko te funkcje, które zawiera oryginalny pilot do danego urządzenia.

- ⑧ **◀** - czerwony klawisz telegazety
- przewijanie w tył (VCR)
- ⑨ **■** - zielony klawisz telegazety
- stop (VCR)
- ⑩ **●** TV: P•P, poprzedni kanał
VCR: nagrywanie
SAT: A/B
- ⑪ **||** - żółty klawisz telegazety
- pauza (VCR)
- ⑫ **▶▶** - niebieski klawisz telegazety
- przewijanie (VCR)
- ⑬ **▶** - biały klawisz telegazety
- skorowidz
- odtwarzanie (VCR)
- ⑭ **▲** wybór pomiędzy wybieraniem kanałów jedno- lub dwucyfrowych.
- ⑮ **OK** potwierdzenie wyboru.
- ⑯ **- PROG +** wybór poprzedniego lub następnego kanału.
- ⑰ **AV** przełączenie pomiędzy zewnętrznymi wejściami urządzenia.
- ⑱ TV: klawisze telegazety
SAT: telegazeta, informacje, przewodnik, napisy
VCR: timer; Showview

W przypadku używania klawisza (↺) „wyłączenie pamięci” w celu wyświetlenia następnej strony telegazety w telewizorze firmy Philips, można w tym samym celu nacisnąć klawisz Subtitle (napisy). Zob. także „Rozwiązywanie problemów”.

- **Jeśli urządzenie nie reaguje na niektóre lub na wszystkie klawisze, postępuj zgodnie z instrukcjami zawartymi w części „Konfigurowanie pilota”. Możliwe, że będzie konieczne wprowadzenie innego kodu dla urządzenia.**

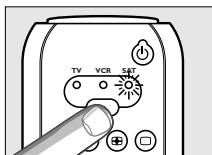
Instrukcja obsługi

4. Dodatkowe możliwości

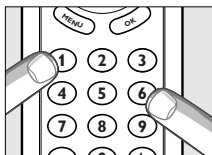
Dostosowanie wyboru urządzenia (selektor trybu)

Pilot zdalnego sterowania RU530 jest domyślnie ustawiony w sposób umożliwiający obsługę odbiornika telewizyjnego, magnetowidu oraz odbiornika telewizji satelitarnej lub dekodera telewizji kablowej. Za pomocą selektora trybu można wybrać urządzenie, którym chce się sterować. Każda opcja umożliwia sterowanie tylko jednym urządzeniem. Jeśli jest to konieczne, można zaprogramować selektor trybu do wybierania urządzenia innego rodzaju (na przykład chcąc sterować drugim telewizorem). W poniższym przykładzie pokazano, jak można skonfigurować tryb SAT do sterowania drugim telewizorem.

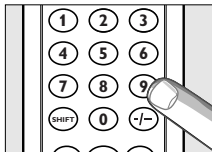
- 1 Włącz drugi telewizor.
- 2 Za pomocą selektora trybu wybierz tryb SAT.



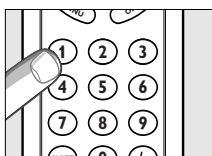
- 3 Następnie przytrzymaj wciśnięte przez pięć sekund równocześnie klawisze 1 i 6 na pilocie RU530, aż w oknie selektora zaświeci się zielona lampka pod oznaczeniem SAT.



- 4 Naciśnij kolejno klawisze 9, 9 i 2.



- 5 Za pomocą selektora trybu wybierz tryb TV.
- 6 Naciśnij klawisz 1.
 - Zielona lampka pod oznaczeniem SAT mignie dwa razy. Tryb SAT umożliwi teraz sterowanie drugim telewizorem.



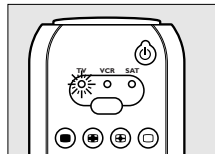
- 7 Zaprogramuj pilota RU530 do sterowania drugim telewizorem. Zob. „Konfigurowanie pilota”.

Instrukcja obsługi

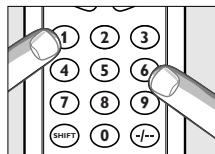
Dodawanie funkcji pilota

Aby do pilota RU530 dodać funkcję, można skontaktować się z serwisem firmy Philips korzystając z linii telefonicznej obsługującej pilota uniwersalnego i poprosić o 3-cyfrowy kod dodatkowej funkcji.

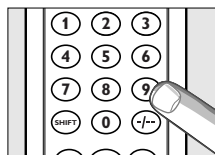
- 1 Używając selektora trybu wybierz urządzenie, do którego chcesz dodać funkcję.



- 2 Następnie naciśnij jednocześnie przyciski 1 i 6 na pilocie zdalnego sterowania RU530 i przytrzymaj przez pięć sekund, aż do momentu gdy zielony wskaźnik znajdujący się pod oznaczeniem TV w okienku wyboru urządzenia błysnie dwukrotnie i pozostanie zapalony.



- 3 Naciśnij kolejno klawisze 9, 9 i 4.



- 4 W ciągu trzydziestu sekund wpisz 3-cyfrowy kod otrzymany od serwisu.

- 5 Naciśnij klawisz, do którego chcesz przypisać nową funkcję.

– Zielona lampka mignie dwa razy.

Dodatkowa funkcja została pomyślnie dodana do pilota RU530.

- Aby przypisać funkcję do kombinacji klawisza Shift z innym klawiszem, najpierw naciśnij klawisz Shift, a następnie żądany klawisz funkcji.
- Aby przywrócić oryginalną funkcję klawisza, zob. „Przywracanie oryginalnych funkcji pilota”.

Przywracanie oryginalnych funkcji pilota

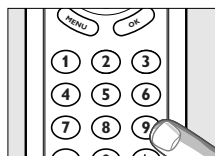
- 1 Naciśnij jednocześnie przyciski 1 i 6 na pilocie zdalnego sterowania RU530 i przytrzymaj przez pięć sekund, aż do momentu gdy zielony wskaźnik znajdujący się pod oznaczeniem TV w okienku wyboru urządzenia błysnie dwukrotnie i pozostanie zapalony.



- 2 Naciśnij kolejno klawisze 9, 8 i 1.

– Zielona lampka mignie dwa razy.

Wszystkie oryginalne funkcje zostały przywrócone, a funkcje dodatkowe zostały usunięte.



Instrukcja obsługi

5. Rozwiązywanie problemów

- Problem
- Rozwiązanie
- Urządzenie, którym chcesz sterować, nie reaguje, a zielona lampka nie miga przy naciskaniu klawiszy.
- *Wymień stare baterie na dwie nowe RO3, UM4 lub AAA (tzw. małe paluszki), o napięciu 1,5 V.*
- Urządzenie, którym chcesz sterować, nie reaguje, ale zielona lampka miga przy naciskaniu klawiszy.
- *Skieruj pilota RU530 na urządzenie i sprawdź, czy na drodze pomiędzy pilotem a urządzeniem nie ma żadnych przeszkód.*
- Pilot RU530 nie reaguje prawidłowo na polecenia.
- *Może używasz nieprawidłowego kodu. Spróbuj zaprogramować ponownie pilota RU530 używając znajdującego się na liście kodu właściwego dla producenta danego urządzenia albo uruchomić ponownie w celu automatycznego wyszukania właściwego kodu.*
Jeśli urządzenie nadal nie reaguje, skontaktuj się z pomocą telefoniczną.
- Nie można wywołać stron telegazety na ekranie, a wcześniej do tego celu używany był klawisz (↔).
- *Postępuj zgodnie z instrukcjami w rozdziale „Instalowanie pilota”, w punkcie 5 naciśnij kolejno klawisze 0, 0, 6 i 4.*
Naciśnij przycisk OK, aby wyświetlić na ekranie strony telegazety.
- Klawisze telegazety nie działają.
- *Sprawdź, czy telewizor jest wyposażony w funkcję telegazety.*
- Nie można wyłączyć telegazety.
- *Naciśnij klawisz napisów (□), aby wyłączyć telegazetę.*
- Są trudności z wykonywaniem wszystkich funkcji urządzenia.
- *Być może pilot RU530 musi zostać dostosowany do modelu urządzenia.*
Skontaktuj się z pomocą telefoniczną, aby uzyskać szczegółowe informacje.
- Producent urządzenia nie jest wymieniony na liście kodów.
- *Spróbuj ustawić pilota RU530 automatycznie.*
Zob. „Automatyczne konfigurowanie pilota”.
- Żaden z podanych kodów nie działa podczas ręcznego ustawiania pilota.
- *W takim przypadku postępuj zgodnie z instrukcjami znajdującymi się w części „Automatyczne konfigurowanie pilota”.*

6. Potrzebna pomoc?

Jeśli masz jakiegokolwiek pytania dotyczące pilota RU530, skontaktuj się z naszą specjalną pomocą telefoniczną. Numer telefonu znajduje się na tylnej okładce niniejszej instrukcji, poniżej listy kodów.

Zanim zadzwonisz, przeczytaj dokładnie tę instrukcję. Większość problemów można rozwiązać samodzielnie. Jeśli nie możesz znaleźć sposobu rozwiązania problemu, zapisz szczegóły dotyczące urządzenia znajdujące się na liście kodów na tylnej okładce niniejszej instrukcji. Pomoże to naszym operatorom szybciej i lepiej udzielać pomocy.

Wyszukaj numer modelu w instrukcji dołączonej do urządzenia lub z tyłu urządzenia. Podczas kontaktowania się z pomocą telefoniczną bądź w pobliżu urządzenia, aby móc wykonywać polecenia operatorów mające na celu sprawdzenie, czy pilot działa poprawnie.

Numer modelu tego pilota uniwersalnego firmy Philips to SBC RU530/87U.

Data zakupu:/...../.....
(dzień/miesiąc/rok)

SETUP CODES FOR TELEVISION

ASA.....	0114, 0131	Dual Tec.....	0244
Admiral.....	0114, 0190	Dumont.....	0114, 0097, 0374
Adyson.....	0244	Elbe.....	0286
Akai.....	0388, 0378, 0235	Elin.....	0064, 0575
Akito.....	0299	Elite.....	0245, 0347
Akura.....	0245	Emerson.....	0114, 0388
Alba.....	0064, 0245, 0063, 0262, 0398	Erres.....	0064
Allorgan.....	0321	Expert.....	0233
Amplivision.....	0244, 0427	Ferguson.....	0100, 0265, 0136, 0314, 0362, 0064, 0370
Amstrad.....	0204, 0398, 0064, 0389	Fidelity.....	0243, 0388, 0571
Anitech.....	0103	Finlandia.....	0373, 0386, 0235
Arcam.....	0243, 0244	Finlux.....	0114, 0373, 0064, 0131, 0132, 0097, 0099, 0374
Asberg.....	0103	Firstline.....	0348, 0243, 0244, 0274, 0321
Asuka.....	0245	Fisher.....	0571, 0244, 0235, 0131, 0397, 0582
Atlantic.....	0233	Flint.....	0482
Audiosonic.....	0064, 0136	Formenti.....	0347, 0064, 0374, 0579, 0114
Autovox.....	0233, 0264, 0114, 0571, 0103, 0363	Frontech.....	0458, 0190, 0274, 0475
BPL.....	0309	Fujitsu.....	0099, 0233
BSR.....	0321	Funai.....	0321
BTC.....	0245	GBC.....	0579
Baird.....	0370	GEC.....	0070, 0099, 0064, 0244
Bang & Olufsen.....	0114	GPM.....	0245
Barco.....	0579	Geloso.....	0374
Basic Line.....	0245	Genexxa.....	0190, 0245
Baur.....	0064, 0539, 0388, 0037, 0376, 0571	GoldStar.....	0064, 0244, 0136, 0317
Beko.....	0513, 0397	Goodmans.....	0064, 0099, 0398, 0063, 0244, 0262, 0370, 0401
Beon.....	0064	Gorenje.....	0397
Binatone.....	0244	Graetz.....	0388, 0374, 0190
Blaupunkt.....	0354, 0355, 0218	Granada.....	0386, 0064, 0099, 0235, 0378, 0244, 0366
Blue Sky.....	0245	Grandin.....	0309
Blue Star.....	0309	Grundig.....	0097, 0218, 0264, 0514, 0583
Bondstec.....	0274	HCM.....	0309
Boots.....	0244	Hanseatic.....	0388, 0064, 0347, 0455, 0571, 0583
Brandt.....	0360, 0223, 0136, 0362	Havermy.....	0120
Brionvega.....	0114, 0389	Hinari.....	0063, 0064, 0245
Britannia.....	0243	Hisawa.....	0309, 0427, 0482
Bruns.....	0114	Hitachi.....	0190, 0252, 0070, 0376, 0383, 0136, 0071, 0244, 0063, 0223, 0132, 0374, 0575
Bush.....	0064, 0398, 0245, 0376, 0579, 0063, 0299, 0309, 0321, 0401	Huanyu.....	0243, 0401
CGE.....	0111, 0274, 0103, 0579	Hypson.....	0064, 0309
CS Electronics.....	0243	ICE.....	0244, 0398
CTC.....	0274	ICeS.....	0245
Carrefour.....	0063	ITC.....	0579
Cathay.....	0064	ITS.....	0398
Centurion.....	0064	ITT.....	0374, 0388, 0378, 0190, 0571, 0575
Century.....	0114	Imperial.....	0274, 0111, 0445, 0579, 0103, 0397
Clarivox.....	0064	Indesit.....	0264
Clatronic.....	0103, 0274, 0397	Indiana.....	0064
Condor.....	0347, 0397	Ingelen.....	0190
Contec.....	0063, 0243	Inno Hit.....	0099
Continental Edison.....	0223, 0360, 0426	Interfunk.....	0064, 0388, 0539, 0190, 0274
Crosley.....	0111, 0114, 0103, 0374	Intervision.....	0064, 0129, 0244
Crown.....	0397, 0064, 0103, 0445	Isukai.....	0245
Crystal.....	0458	JVC.....	0080, 0121, 0063, 0398, 0633, 0680
Cybertron.....	0245		
Daewoo.....	0401, 0064		
Dainichi.....	0245		
Dansai.....	0064		
De Graaf.....	0235, 0575		
Decca.....	0064, 0099, 0299		
Dixi.....	0064		
Dual.....	0363, 0379, 0571		

Codes

TV

TV

Kaisui	0245, 0244, 0243, 0309	Panasonic	0253, 0153, 0677,
Kapsch	0190, 0233	0264, 0301, 0190,
Kathrein	0583	0267, 0374, 0394
Kendo	0064, 0262, 0389	Pathe Cinema	0347, 0265,
Kennedy	0579	0243, 0579
Kingsley	0243	Pathe Marconi.....	0223, 0360
Kneissel	0286, 0462	Perdio	0347
Korpel	0064	Philco	0114, 0111,
Korting	0114	0274, 0579, 0103
LG	0064	Philex	0378
Leyco	0099, 0064, 0321	Philips.....	0064, 0583, 0359,
Liesenk & Tter	0064	0350, 0070, 0114,
Loewe	0539, 0114, 0102, 0316	0401, 0632, 0856
Luma	0233, 0332	Phoenix.....	0114
Luxor	0264, 0388,	Phonola	0064, 0114
.....	0384, 0376, 0383	Pioneer	0136, 0314, 0190
M Electronic.....	0373, 0132, 0131,	Profex	0103, 0388
.....	0244, 0064, 0136,	Proline	0348
.....	0190, 0314, 0401, 0507	Protech.....	0064, 0129, 0458, 0244,
MTC	0376, 0539	0274, 0364, 0445, 0579
Magnadyne.....	0114, 0374,	Quelle.....	0064, 0097, 0539, 0037,
.....	0129, 0274, 0571	0111, 0038, 0354, 0388,
Magnaфон.....	0129, 0103	0579, 0131, 0355, 0571
Manesth.....	0347, 0244, 0262	Questa	0063
Marantz	0064, 0583	R-Line	0064
Marelli	0114	RBM.....	0097
Mark	0064	RFT.....	0455, 0114
Matsui	0262, 0064, 0204,	Radiola.....	0064, 0350
.....	0235, 0244, 0398,	Radiomarelli	0114
.....	0571, 0038, 0062, 0063,	Rank Arena	0063
.....	0099, 0299, 0321, 0514	Rediffusion	0388, 0378
McMichael.....	0070	Revox.....	0064
Mediator.....	0064	Rex.....	0332, 0233, 0190, 0286
Memphis.....	0364	Roadstar.....	0245, 0445
Metz	0302, 0266, 0114, 0394	SBR	0064, 0070
Minerva	0514, 0097, 0264	SEG	0244, 0063, 0103, 0579
Mitsubishi.....	0063, 0539,	SEI	0571, 0129, 0374,
.....	0135, 0114, 0264	0037, 0114, 0204, 0321
Mivar	0317, 0318,	Saba	0136, 0370,
.....	0243, 0319, 0636	0114, 0190, 0223,
Motion	0103	0314, 0362, 0102, 0374
Multitech	0103, 0129, 0243	Saccs.....	0265
Myryad.....	0583	Saisho.....	0038, 0204,
NEC	0197	0571, 0262, 0458
NEI	0064, 0364, 0458	Salora.....	0388, 0376, 0575,
National.....	0264	0190, 0383, 0386
Neckermann	0376, 0064,	Sambers.....	0129, 0103
.....	0114, 0583, 0218	Samsung	0064, 0244,
Nicam	0571	0317, 0397, 0583
Nikkai	0064, 0062, 0245,	Sandra.....	0243
.....	0364, 0099, 0243	Sanyo.....	0063, 0235, 0038,
Noblisko	0103, 0129	0099, 0131, 0366
Nokia	0507, 0575,	Schaub Lorenz.....	0388, 0374
.....	0388, 0500, 0633	Schneider.....	0064, 0363, 0350, 0571,
Nordmende.....	0223, 0136,	0245, 0274, 0379, 0398
.....	0370, 0314	Seleco	0233, 0286,
Oceanic.....	0388, 0374, 0190	0190, 0332, 0389
Orion.....	0204, 0321, 0262,	Sentra.....	0062
.....	0571, 0064, 0347, 0348	Sharp	0120, 0063
Osaki.....	0099, 0244, 0245	Shorai.....	0321
Oso	0245	Siarem.....	0114, 0129, 0374
Osume.....	0099	Siemens	0354, 0218,
Otto Versand.....	0064, 0370, 0539,	0355, 0064, 0374
.....	0374, 0376, 0037,	Silver	0063
.....	0063, 0218, 0244,	Singer	0114
.....	0347, 0579, 0583	Sinudyne.....	0571, 0129, 0037, 0114,
Palladium.....	0397, 0445	0204, 0262, 0321, 0374
Panama	0244	Skantic	0384, 0383
.....		Solavox	0378, 0190

CODELIST

Codes

TV / VCR

Sonitron0235
 Sonoko0064
 Sonolor.....0190, 0235
 Sontec.....0064
 Sony0038, 0037, 0063, 0256
 Soundwave.....0064, 0445
 Standard.....0244, 0245
 Stern0233, 0190, 0286, 0332
 Sunkai.....0321, 0348
 Susumu.....0245
 Sysline.....0064
 Tandy.....0190, 0245, 0099, 0244
 Tashiko.....0063, 0070, 0244, 0386
 Tatung.....0099, 0244, 0064
 Teac.....0064
 Tec.....0579, 0244, 0274
 Technema.....0347
 Technics.....0677
 Teleavia.....0360, 0370
 Telefunken.....0370, 0136, 0128,
0652, 0111, 0362
 Telemeister.....0347
 Teleton.....0233, 0063, 0244, 0376
 Tensai.....0245, 0321, 0347
 Texit.....0243, 0245
 Thomson.....0370, 0136, 0360,
0223, 0314, 0652,
0264, 0426, 0376
 Thorn.....0064, 0062, 0580, 0099,
0111, 0131, 0370, 0388, 0539
 Thorn-Ferguson.....0370
 Tomashi.....0309
 Toshiba.....0062, 0580,
0063, 0270, 0097
 Towada.....0579
 Triumph.....0204, 0270
 Uher.....0233, 0347
 Ultravox.....0129, 0378
 Universum.....0132, 0373, 0064, 0579,
0131, 0397, 0448, 0519
 Vestel.....0064
 Videosat.....0274
 Videotechnic.....0244
 Vision.....0347
 Voxson.....0114, 0190
 Waltham.....0383, 0244
 Watson.....0347, 0064
 Watt Radio.....0129, 0571, 0579
 Wega.....0114, 0063
 White Westinghouse.....0347,
0064, 0243
 Yoko.....0244, 0064, 0458
 Zanussi.....0332, 0233

SETUP CODES FOR VCR

ASA.....0108, 0064
 Aiwa.....0334, 0027
 Akai.....0133, 0342, 0080, 0068
 Akiba.....0099
 Alba.....0047, 0305,
0099, 0236, 0342
 Ambassador.....0047
 Amstrad.....0027
 Anitech.....0099
 Asuka.....0064
 Baird.....0131, 0027, 0068, 0134
 Basic Line.....0305, 0047, 0099
 Blaupunkt.....0253, 0189,
0061, 0254, 0430
 Brandt.....0520, 0347
 Brandt Electronic.....0068
 Bush.....0099, 0236, 0305
 CGE.....0027
 Catron.....0047
 Cimline.....0099
 Clatronic.....0047
 Condor.....0047
 Crown.....0047, 0099, 0305
 Cyrus.....0108
 Daewoo.....0305, 0047
 Dansai.....0099
 De Graaf.....0069, 0193
 Decca.....0027, 0108
 Denon.....0069
 Dual.....0068
 Dumont.....0108, 0027, 0131
 ESC.....0267, 0305
 Elcatech.....0099
 Ferguson.....0347, 0134, 0068, 0520
 Fidelity.....0027
 Finlandia.....0108, 0131
 Finlux.....0069, 0108, 0027, 0131
 Firstline.....0099, 0064,
0070, 0072, 0236
 Fisher.....0073, 0081, 0131
 Frontech.....0047
 Funai.....0027
 GEC.....0108
 General.....0047
 GoldHand.....0099
 GoldStar.....0064
 Goodmans.....0099, 0305, 0027,
0047, 0064, 0430
 Graetz.....0131, 0068, 0267
 Granada.....0108, 0073, 0131
 Grandin.....0027, 0064, 0099
 Grundig.....0374, 0034, 0376,
0108, 0430, 0099, 0253
 HCM.....0099
 Hanseatic.....0064
 Hinari.....0099, 0031, 0235, 0267
 Hitachi.....0069, 0193, 0068,
0267, 0027, 0031
 Hypson.....0099
 ITT.....0131, 0133, 0411,
0068, 0073, 0267
 ITV.....0047, 0064, 0305
 Imperial.....0027
 Ingersol.....0031
 Interfunk.....0108
 JVC.....0068, 0094,
0411, 0035, 0233

VCR

CODELIST

Codes

VCR / SAT

Kaisui	0099	Sentra.....	0047
Kendo	0133, 0236	Sharp	0075
Kenwood.....	0068	Shintom	0099, 0131
Korpel	0099	Shorai.....	0031
Lenco	0305	Siemens.....	0131, 0064, 0081, 0108
Leyco.....	0099	Silva	0064
Loewe.....	0108, 0189, 0031, 0064	Singer	0072
Logik	0031, 0267	Sinudyne.....	0031, 0108
Luxor	0073, 0133,	Solavox	0047
.....	0070, 0075, 0131	Sonolor.....	0073
M Electronic.....	0027	Sontec.....	0064
Manesth.....	0072, 0099	Sony	0061, 0059, 0038
Marantz.....	0108	Sunstar.....	0027
Matsui	0236, 0031,	Suntronic.....	0027
.....	0063, 0115, 0235	Tashiko.....	0027
Memorex.....	0131, 0027, 0064, 0073	Tatung	0108, 0027, 0068
Memphis.....	0099	Tec	0047
Metz.....	0374, 0064, 0189, 0254	Technics.....	0189, 0253
Mitsubishi.....	0070, 0094, 0108	Teleavia.....	0068, 0520
Multitech.....	0027, 0099	Telefunken.....	0068, 0520,
Murphy.....	0027	0411, 0347, 0521
Myryad.....	0108	Tenosal.....	0099
NEC	0068, 0094	Tensai.....	0027, 0349
Neckermann.....	0108	Thomson.....	0068, 0411, 0521,
Nesco	0099	0094, 0347, 0520
Nokia	0131, 0133,	Thorn.....	0068, 0063, 0131
.....	0068, 0073, 0267	Toshiba	0072, 0068,
Nordmende.....	0068, 0411,	0411, 0070, 0108
.....	0521, 0347	Towada	0349
Oceanic.....	0027, 0068	Triumph.....	0235
Okano.....	0342	Uher.....	0267
Orion.....	0235, 0236,	Universum.....	0027, 0108,
.....	0031, 0063, 0115	0133, 0064, 0267
Osaki.....	0027, 0064, 0099	Videomagic.....	0064
Otto Versand.....	0108	Villain	0027
Palladium.....	0064, 0068, 0099	Yamishi.....	0099
Panasonic.....	0253, 0189, 0254	Yokan	0099
Pathe Cinema.....	0063	Yoko	0267, 0047
Pathe Marconi.....	0068		
Pentax.....	0069		
Perdio	0027		
Philips.....	0108, 0430, 0411		
Phonola.....	0108		
Pioneer.....	0108, 0094		
Portland.....	0047		
Profex.....	0349		
Profitronic.....	0267		
Proline	0027		
Pye.....	0108		
Quartz.....	0073		
Quelle.....	0108		
RFT.....	0430		
Radiola.....	0108		
Rex.....	0068, 0411		
Roadstar.....	0064, 0099, 0267, 0305		
SBR.....	0108		
SEG.....	0267, 0349		
SEI.....	0031, 0108		
Saba.....	0068, 0411,		
.....	0521, 0233, 0347		
Saisho.....	0236, 0031,		
.....	0063, 0115, 0235		
Salora.....	0073, 0070, 0133		
Samsung.....	0267, 0459		
Sansui.....	0068, 0094		
Sanyo.....	0073, 0131		
Schaub Lorenz.....	0027, 0068, 0131		
Schneider.....	0108, 0027, 0099		
Seleco	0068		

SETUP CODES FOR SATELLITE

Akai	0542
Alba	0482, 0389, 0542
Amstrad.....	0488, 0279, 0372, 0874
Ankaro.....	0740, 0396
Armstrong.....	0270
Astra.....	0135, 0566
Astro.....	0200, 0385, 0547
Avalon.....	0423
Axis.....	0396
BT.....	0695, 0542, 0737
Best.....	0396
Blaupunkt.....	0200
Boca.....	0270
British Sky Broadcasting.....	0874
CNT.....	0547
Cambridge.....	0542
Canal Digital.....	0880
Canal Satellite.....	0880
Canal+.....	0880
Channel Master.....	0389
CityCom.....	0845, 0421
Connexions.....	0423
Crown.....	0270
Cyrus.....	0227
DDC.....	0389
DNT.....	0423, 0227
Distratel.....	0912

Codes

SAT / CABLE

Echostar.....	0898, 0740, 0423, 0880	Radiola.....	0227
Eurodec.....	0551	Radix.....	0423
FTE.....	0358	SAT.....	0488
Ferguson.....	0363	SEG.....	0396, 0566
Fidelity.....	0279	SKY.....	0883
Finlux.....	0135, 0482	SM Electronic.....	0740
Fracarro.....	0898	Saba.....	0363, 0547, 0737, 0912
Fuba.....	0423, 0396	Sabre.....	0482
Galaxis.....	1138	Sagem.....	0847
Gardiner.....	0845	Salora.....	0135
Gold Box.....	0880	SatPartner.....	0547
Gooding.....	0598	Schneider.....	0832
Grandin.....	0872	Schwaiger.....	1138, 0421, 0531, 0579
Grundig.....	0200, 0874, 0166, 0777, 0598, 0832	Seemann.....	0423
Hirschmann.....	0200, 0423, 0600	Siemens.....	0200
Hitachi.....	0482	Skymaster.....	0655, 0740
Houston.....	0695	Smart.....	0159
Huth.....	0270	Sony.....	0874
ITT.....	0135	Strong.....	0159, 0906
InVideo.....	0898	Supernova.....	0914
Intervision.....	0619	TPS.....	0847
JOK.....	0737	Tantec.....	0363, 0482
JVC.....	0542, 0598	TechniSat.....	0289
Kathrein.....	0685, 0200, 0385, 0358, 0469, 0531, 0649, 0227, 0421, 1084	Teleka.....	0270
Kosmos.....	0358	Thomson.....	0880, 0482
Kreiselmeyer.....	0200	Tonna.....	0695
LaSAT.....	0547	Universum.....	0200, 0598
Lennox.....	0619	Ventana.....	0227
Lupus.....	0396	Wisi.....	0200, 0423, 0482
Luxor.....	0135, 0600	Zehnder.....	0358, 0579, 0845, 0547
Macab.....	0551, 0878	Zenith.....	0883
Manhattan.....	0547, 0619, 0482		
Marantz.....	0227		
Maspro.....	0777, 0363		
Matsui.....	0598		
MediaSat.....	0880		
Mediamarkt.....	0270		
Metronic.....	0740		
Micro Technology.....	0566		
Minerva.....	0598		
Morgan's.....	0270, 0159		
Multichoice.....	0906		
Multistar.....	0358		
Myryad.....	0227		
Nikko.....	0740		
Nokia.....	0135, 0600, 0900, 1050, 0482		
Nordmende.....	0389		
Pace.....	0482, 0268, 0818, 0363, 0524, 0914, 0747, 0822, 0874		
Palladium.....	0598		
Panasat.....	0906		
Panasonic.....	0874		
Panda.....	0482		
Patriot.....	0542		
Philips.....	0227, 0880, 0160, 0126, 0319, 0482, 0777, 0832, 0161, 0598, 0737		
Phonotrend.....	0619, 0815		
Pioneer.....	0880		
Polytron.....	0421		
Preisner.....	0159, 0289		
Promax.....	0482		
Quadral.....	0389, 0655		
RFT.....	0227		

SETUP CODES FOR CABLE

Birmingham Cable	
Communications.....	0303
British Telecom.....	0030
Filmnet.....	0470
HyperVision.....	0646
Jerrold.....	0303, 0030
MNet.....	0470
Nokia.....	0708
Noos.....	0844
PVP Stereo Visual Matrix.....	0030
Philips.....	0646
Sagem.....	0844
Scientific Atlanta.....	0304, 0035
Supercable.....	0303
Tele+1.....	0470
Torx.....	0030
United Cable.....	0030

SAT

CODELIST

**Guarantee
certificate
Certificat de
garantie
Garantiebewijs
Záruční list**

**Garantieschein
Certificado de
garantía
Certificato di
garanzia
Karta
gwarancyjna**

**Certificado de
garantia
Garantibevis
Takuutodistus
Εγγύηση
Гарантия**

1	year	warranty	anno	garanzia
	année	garantie	ano	garantia
	jaar	garantie	år	garanti
	Jahr	Garantie	vuosi	takuu
	año	garantía	χρόνος	εγγύηση
	rok	gwarancyjna	год	гарантия

Type: _____

Serial nr.: _____

Date of purchase - Date d'achat - Koopdatum - Kaufdatum -
Fecha de compra - Data di acquisto - Data da compra - Inköpsdat -
Køpedatum - Kjøpedato - Ostopäivä - Ημερομηνία αγοράς -
Datum nákupu - Data zakupu - Дата приобретения

_____ 20 _____

Dealer's name, address and signature

Nom, adresse et signature du revendeur

Naam, adres en handtekening v.d. verkoper

Name, Anschrift und Unterschrift des Händlers

Nombre, dirección y firma del distribuidor

Nome, indirizzo e firma del fornitore

Nome, endereço e assinatura da loja

Återförsäljarens namn, adress och namnteckning

Forhandlerens navn, adresse og underskrift

Myyjän nimi, osoite ja allekirjoitus

Jméno prodejce, adresa a podpis

Nazwa, adres punktu sprzedaży i podpis sprzedawcy

Jméno prodejce, adresa a podpis

Όνοματεπώνυμο, διεύθυνση και υπογραφή του εμπ. προμηθευτή



PHILIPS