

Завжди готові Вам допомогти

Зареєструйте свій виріб і отримайте підтримку тут:
www.philips.com/support

SB2000



Посібник користувача

PHILIPS

Зміст

| | | |
|----------|----------------|----------|
| 1 | Важливо | 2 |
|----------|----------------|----------|

| | | |
|----------|------------------------------------|----------|
| 2 | Ваш портативний гучномовець | 3 |
| | Вступ | 3 |
| | Комплектація упаковки | 3 |

| | | |
|----------|-------------------------------|----------|
| 3 | Початок роботи | 4 |
| | Заряджання вбудованої батареї | 4 |
| | Увімкнення/вимкнення живлення | 4 |

| | | |
|----------|---|----------|
| 4 | Використання пристроїв Bluetooth | 6 |
| | Під'єднання пристрою | 6 |
| | Відтворення аудіо через Bluetooth | 7 |
| | Здійснення виклику | 7 |
| | Очищення історії з'єднання у пару | 7 |

| | | |
|----------|---|----------|
| 5 | Прослуховування музики, збереженої на зовнішньому пристрої | 8 |
|----------|---|----------|

| | | |
|----------|------------------------------|----------|
| 6 | Регулювання гучності. | 9 |
|----------|------------------------------|----------|

| | | |
|----------|-----------------------------|-----------|
| 7 | Інформація про виріб | 10 |
| | Загальна інформація | 10 |
| | Bluetooth | 10 |
| | Підсилювач | 10 |

| | | |
|----------|-------------------------------|-----------|
| 8 | Усунення несправностей | 11 |
| | Загальна інформація | 11 |
| | Про пристрій Bluetooth | 11 |

| | | |
|----------|------------------------------|-----------|
| 9 | Примітка | 12 |
| | Відповідність стандартам | 12 |
| | Турбота про довкілля | 12 |
| | Інформація про торгові марки | 12 |
| | Авторське право | 13 |

1 Важливо

- Прочитайте ці інструкції.
- Візьміть до уваги всі попередження.
- Дотримуйтесь усіх вказівок.
- Не ставте виріб біля джерел тепла, таких як батареї, обігрівачі, печі чи інші пристрої (включаючи підсилювачі), що виділяють тепло.
- Використовуйте лише приладдя, вказане виробником.
- Обслуговування виробу має здійснюватися кваліфікованими особами. Обслуговування виробу потрібне тоді, коли його пошкоджено тим чи іншим чином.
- Не ставте на виріб предмети, які можуть пошкодити його (наприклад, запалені свічки).
- Тримайте виріб подалі від прямих сонячних променів, джерел відкритого вогню або тепла.
- Під час заряджання батареї чи прослуховування вмісту зовнішнього пристрою за допомогою USB-кабелю не допускайте потрапляння рідини на виріб.
- Якщо існує ризик потрапляння рідини на виріб, перевірте, чи щільно закрито захисну кришку.
- У жодному разі не відкривайте захисну кришку в умовах високої вологості чи коли виріб мокрий.
- Після використання в умовах високої вологості відразу почистіть виріб м'якою сухою ганчіркою та дайте йому висохнути в належно провітрюваному приміщенні подалі від прямих сонячних променів.
- Батарею слід оберегти від надмірної дії тепла (наприклад сонячних променів, вогню тощо).
- Використання батареї невідповідного типу може становити небезпеку або спричинити вибух. Заміняйте батарею лише батареєю того самого або еквівалентного типу.

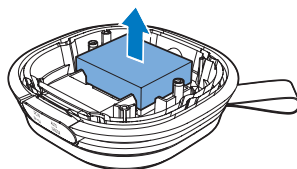
Попередження

- Ніколи не знімайте корпус виробу.
- Деталі цього виробу не можна змачувати.
- Ніколи не ставте виріб на інше електричне обладнання.

Увага!

- Виймання вбудованої батареї призведе до втрати гарантії та може пошкодити пристрій.

Для виймання вбудованої батареї завжди звертайтеся до кваліфікованого персоналу.



Примітка

- Акумуляторні батареї мають обмежену кількість циклів заряджання. Ресурс батарей та кількість циклів заряджання залежать від використання і параметрів.

Примітка

- Табличка з даними знаходиться на дні пристрою.

2 Ваш портативний гучномовець

Вітаємо вас із покупкою та ласкаво просимо до клубу Philips! Щоб у повній мірі скористатися підтримкою, яку пропонує компанія Philips, зареєструйте свій виріб на веб-сайті www.philips.com/support.

Вступ

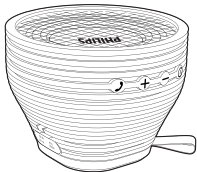
За допомогою цього гучномовця можна:

- слухати аудіозаписи із зовнішнього пристрою з використанням з'єднання Bluetooth;
- слухати аудіозаписи із зовнішнього пристрою через роз'єм мікро-USB;
- розмовляти по телефону.

Комплектація упаковки

Перевірте вміст упакування:

- Головний блок
- USB-кабель
- Короткий посібник користувача
- Інструкція з безпеки



3 Початок роботи

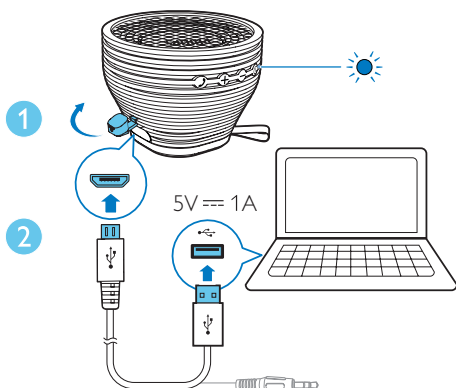
Завжди виконуйте вказівки у цьому розділі із вказаною послідовністю.

Заряджання вбудованої батареї

Гучномовець живиться від вбудованої акумуляторної батареї.


Примітка

- Перед користуванням пристроєм повністю зарядіть вбудовану батарею.




- 1 Відкрийте захисну кришку.
- 2 Під'єднайте USB-кабель до
 - роз'єму мікро-USB на гучномовці і
 - USB-роз'єму на комп'ютері.

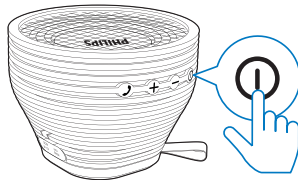
Індикатор батареї

Світлодіодний індикатор біля кнопки  повідомляє про стан батареї.

| Індикатор | Батарея |
|----------------------------------|------------------------|
| Світлиться червоним без блимання | Виконується зарядження |
| Не світлиться | Повністю заряджено |

Увімкнення/вимкнення живлення

Для увімкнення або вимкнення живлення натискайте .

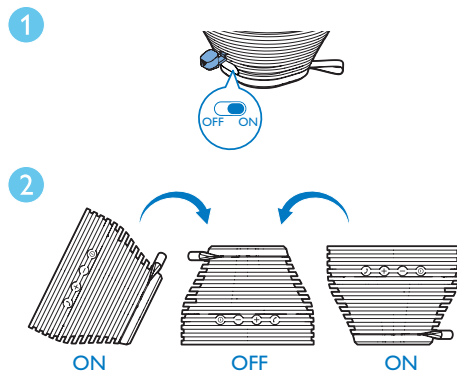


Примітка

- Якщо USB-кабель під'єднано до роз'єму мікро-USB, цей виріб не вимикається автоматично. Для економії ресурсу батареї від'єднайте USB-кабель чи вимкніть виріб вручну після використання.
- Якщо в режимі Bluetooth протягом 15 хвилин не буде встановлено з'єднання Bluetooth чи не розпочнеться передавання аудіосигналу на виріб, виріб вимкнеться автоматично.

Використання автоматичного сенсора

Цей виріб містить вбудований автоматичний сенсор. Виріб можна легко вимкнути, змінивши його скерування.



- 1 Встановіть перемикач у положення **ON**, щоб увімкнути автоматичний сенсор.
- 2 Переверніть гучномовець низом догори.
 - ↳ Через 30 секунд він вимкнеться автоматично.
 - Щоб увімкнути його знову, натисніть кнопку **⓪**.
 - Щоб вимкнути автоматичний сенсор, встановіть перемикач у положення **OFF**.

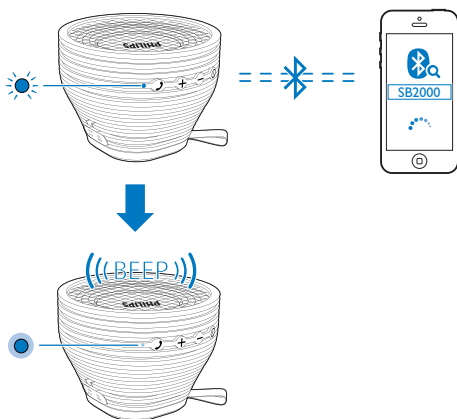
4 Використання пристроїв Bluetooth

За допомогою цього гучномовця можна слухати аудіозаписи з програвача чи телефонувати через Bluetooth.

Примітка


- Компанія Gibson Innovations не гарантує функціональної сумісності з усіма пристроями Bluetooth.
- Перед з'єднанням пристрою у пару з цим виробом прочитайте його посібник користувача, щоб дізнатися про сумісність із Bluetooth. Перевірте, чи під'єднаний пристрій Bluetooth підтримує профіль розширеного розподілу звуку (A2DP) та профіль дистанційного керування відтворенням музики/відео (AVRCP).
- Виріб може запам'ятати щонайбільше 4 пристрої, з якими виконувалося з'єднання у пару.
- Пристрій повинен мати увімкнену функцію Bluetooth і бути видимим для усіх інших пристроїв Bluetooth.
- Робочий діапазон між цим виробом і пристроєм Bluetooth становить приблизно 10 метрів.
- Будь-яка перешкода між цим виробом і пристроєм Bluetooth може зменшити робочий діапазон.
- Тримайте систему подалі від інших електропристроїв, які можуть створювати перешкоди.

Під'єднання пристрою



- 1 Виконайте пошук пристроїв Bluetooth зі свого мобільного пристрою.
 - 2 У списку пристроїв виберіть **SB2000**.
 - Якщо з'явиться запит щодо надання дозволу на з'єднання Bluetooth із **SB2000**, підтвердіть його.
 - Якщо потрібний пароль, введіть **0000** та підтвердіть.
- ↳ Коли з'єднання Bluetooth буде встановлено, гучномовець подасть звуковий сигнал.

Індикатор Bluetooth

Світлодіодний індикатор біля кнопки  повідомляє про стан з'єднання Bluetooth.

| Індикатор | Під'єднання Bluetooth |
|--------------------------|------------------------------------|
| Блимає синім світлом | З'єднання або очікування з'єднання |
| Постійно світиться синім | Під'єднано |

Від'єднання пристрою

Вимкніть з'єднання Bluetooth із цим виробом зі свого мобільного пристрою.

Примітка

- Перш ніж під'єднувати інший пристрій Bluetooth, спочатку від'єднайте поточний пристрій.

Повторне під'єднання пристрою

- Для з'єданого в пару пристрою Bluetooth, на якому увімкнено функцію автоматичного повторного під'єднання: цей виріб під'єднується до нього знову після його виявлення.
- Для з'єданого в пару пристрою Bluetooth, який не підтримує функції автоматичного повторного під'єднання: під'єднайте його до цього виробу вручну.

Відтворення аудіо через Bluetooth



Примітка

- Якщо під'єднаний пристрій Bluetooth підтримує профіль розширеного розподілу звуку (A2DP), ви можете слухати аудіозаписи, збережені на ньому, за допомогою цієї системи.
- Якщо пристрій також підтримує профіль дистанційного керування відтворенням музики/відео (AVRCP), можна керувати відтворенням на цьому виробі.
- Якщо під'єднаний програвач не підтримує профілю AVRCP, керуйте відтворенням на програвачі.
- У разі надходження виклику на під'єднаний мобільний телефон відтворення музики призупиняється.

Кнопки Функції

| | |
|--|---|
| | Запуск, призупинення або відновлення відтворення. |
| | Збільшення або зменшення гучності гучномовця. |

Здійснення виклику

Кнопки Функції

| | |
|--|--|
| | Натискайте для відповіді на вхідний дзвінок. |
| | Натискайте, щоб завершити конференц-виклик. |
| | Натисніть та утримуйте для відхилення вхідного дзвінка. |
| | Натисніть двічі для набору номеру останнього виклику. |
| | Натисніть двічі для утримування поточного виклику і відповіді на інший вхідний виклик. |
| | Збільшення або зменшення гучності гучномовця. |

Очищення історії з'єднання у пару

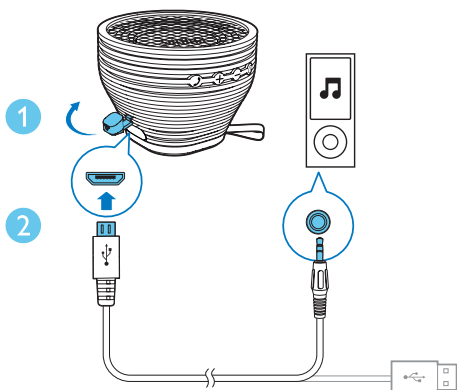
Коли вибір вимкнено, натисніть та утримуйте кнопку протягом 8 секунд.

5 Прослуховування музики, збереженої на зовнішньому пристрої

За допомогою цього виробу можна також прослуховувати записи із зовнішнього аудіопристрою, наприклад МРЗ-програвача.

Примітка

- Жоден пристрій не повинен передавати аудіосигнал на гучномовець через Bluetooth.



- 1 Відкрийте захисну кришку.
- 2 Під'єднайте USB-кабель до
 - роз'єму мікро-USB на цьому виробі та
 - роз'єму для навушників на зовнішньому пристрої.
- 3 Увімкніть відтворення аудіо на зовнішньому пристрої (див. його посібник користувача).

6 Регулювання гучності.

Натисніть кнопку **+** / **-**.

7 Інформація про виріб



Примітка

- Інформація про виріб може бути змінена без попередження.

Загальна інформація

| | |
|-------------------------------------|-------------------------------------|
| Живлення (через роз'єм USB) | 5 В == 1 А |
| Вбудована батарея | Літієва батарея (500 мАгод., 7,4 В) |
| Розміри – головний блок (Ш x В x Г) | 123 X 92 X 123 мм |
| Вага – головний блок | 0,6 кг |

Bluetooth

| | |
|-----------------------------------|-----------------------------------|
| Технічні характеристики Bluetooth | V3.0 |
| Підтримувані профілі | A2DP V1.0, AVRCP V1.0, HFP та HSP |
| Діапазон | 10 м (вільного простору) |

Підсилювач

| | |
|--|--------------------|
| Номинальна вихідна потужність | 5 Вт RMS |
| Співвідношення "сигнал-шум" | > 50 дБА |
| Вхід аудіосигналу через роз'єм мікро-USB | 650 мВ RMS, 22 кОм |

8 Усунення несправностей



Попередження

- Ніколи не знімайте корпус виробу.

Щоб зберегти дію гарантії, ніколи не намагайтеся самостійно ремонтувати пристрій.

Якщо під час використання пристрою виникають певні проблеми, перш ніж звертатися до центру обслуговування, скористайтеся наведеними нижче порадами. Якщо це не вирішить проблему, відвідайте веб-сайт компанії Philips (www.philips.com/support). Коли Ви звертаєтесь до Центру обслуговування клієнтів, виріб, номер моделі та серійний номер мають бути під руками.

Загальна інформація

Відсутнє живлення

- Перезарядіть гучномовець.

Немає звуку

- Налаштуйте гучність на цьому пристрої.
- Налаштуйте гучність на під'єднаному пристрої.
- Перевірте, чи пристрій Bluetooth знаходиться у межах ефективного робочого діапазону.

Гучномовець не працює

- Увімкніть гучномовець ще раз.

Про пристрій Bluetooth

Низька якість звуку після під'єднання до пристрою із підтримкою функції Bluetooth.

- Низька якість прийому сигналу Bluetooth. Перемістіть пристрій ближче до цього виробу чи усуньте перешкоди між ними.

Не вдається під'єднатися до пристрою.

- Не увімкнено функцію Bluetooth пристрою. Про увімкнення функції читайте в посібнику користувача пристрою.
- Цей виріб вже під'єднано до іншого пристрою з функцією Bluetooth. Від'єднайте цей пристрій і спробуйте ще раз.

З'єднаний у пару пристрій постійно під'єднується і від'єднується.

- Низька якість прийому сигналу Bluetooth. Перемістіть пристрій ближче до цього виробу чи усуньте перешкоди між ними.
- На деяких пристроях з'єднання Bluetooth може вимикатися автоматично задля економії енергії. Це не є ознакою збою у роботі цього виробу.

9 Примітка

Внесення будь-яких змін чи модифікації цього пристрою, які не є позитивно схвалені компанією Gibson Innovations, можуть позбавити користувачів права користуватися цим пристроєм.

Відповідність стандартам

Цей пристрій водонепроникний згідно зі стандартом IEC 60529 IPX4.

CE 0890



Цей виріб відповідає усім вимогам Європейського Союзу щодо радіоперешкод. Цим повідомленням компанія Gibson Innovations стверджує, що цей виріб відповідає важливим вимогам та іншим відповідним умовам Директиви 1999/5/EC. Заяву про відповідність можна знайти на веб-сайті www.philips.com/support.

Турбота про довкілля



Виріб виготовлено з високоякісних матеріалів і компонентів, які можна переробити та використовувати повторно.



Позначення у вигляді перекресленого контейнера для сміття на виробі означає, що на цей виріб поширюється дія Директиви Ради Європи 2002/96/EC.

Дізнайтеся про місцеву систему розділеного збору електричних та електронних пристроїв.

Дійте згідно з місцевими законами і не утилізуйте старі вироби зі звичайними побутовими відходами. Належна утилізація старого пристрою допоможе запобігти негативному впливу на навколишнє середовище та здоров'я людей.



Виріб містить батареї, які відповідають Європейським Директивам 2006/66/EC і які не можна утилізувати зі звичайними побутовими відходами. Дізнайтеся про місцеву систему розділеного збору батарей, оскільки належна утилізація допоможе запобігти негативному впливу на навколишнє середовище та здоров'я людей.

Інформація про довкілля

Для упаковки виробу було використано лише потрібні матеріали. Ми подбали про те, щоб упаковку можна було легко розділити на три види матеріалу: картон (коробка), пінополістирол (амортизуючий матеріал) та поліетилен (пакети, захисний пінопластовий лист).

Система містить матеріали, які в розібраному вигляді можна здати на переробку та повторне використання у відповідний центр. Утилізуйте пакувальні матеріали, використані батареї та непотрібні пристрої відповідно до місцевих правових норм.

Інформація про торгові марки

Словесний знак та логотипи Bluetooth® є зареєстрованими товарними знаками, які належать компанії Bluetooth SIG, Inc., і будь-яке використання цих знаків компанією Gibson Innovations відбувається згідно з ліцензією.

Авторське право

2014 © Gibson Innovations Limited. Усі права застережено.

Philips та емблема щита Philips є зареєстрованими товарними знаками Koninklijke Philips N.V. і використовуються компанією Gibson Innovations Limited за ліцензією Koninklijke Philips N.V. Технічні характеристики виробів можуть бути змінені без попередження. Компанія Gibson залишає за собою право у будь-який момент змінювати вироби, не зобов'язуючись відповідним чином змінювати попередньо реалізовані вироби.



2015 © Gibson Innovations Limited. All rights reserved.

This product has been manufactured by, and is sold under the responsibility of Gibson Innovations Ltd., and Gibson Innovations Ltd. is the warrantor in relation to this product.

Philips and the Philips Shield Emblem are registered trademarks of Koninklijke Philips N.V. and are used under license from Koninklijke Philips N.V.

