

Sempre pronti ad aiutarti

Registrare il prodotto e richiedere assistenza all'indirizzo
www.philips.com/support



SB2000



Manuale utente

PHILIPS

Sommario

1	Importante	2
----------	-------------------	----------

2	Altoparlante portatile	3
	Introduzione	3
	Contenuto della confezione	3

3	Guida introduttiva	4
	Ricarica della batteria integrata	4
	Accensione/spengimento	4

4	Utilizzo di dispositivi Bluetooth	6
	Connessione ad un dispositivo	6
	Riproduzione audio tramite Bluetooth	7
	Composizione di una chiamata	7
	Eliminazione della cronologia di associazione	7

5	Riproduzione da un dispositivo esterno	8
----------	---	----------

6	Regolazione del volume	9
----------	-------------------------------	----------

7	Informazioni sul prodotto	10
	Informazioni generali	10
	Bluetooth	10
	Amplificatore	10

8	Risoluzione dei problemi	11
	Informazioni generali	11
	Informazioni sui dispositivi Bluetooth	11

9	Avviso	12
	Conformità	12
	Salvaguardia dell'ambiente	12
	Avviso sul marchio	12
	Copyright	13

1 Importante

- Leggere le istruzioni.
- Fare attenzione a tutte le avvertenze.
- Seguire tutte le istruzioni.
- Non posizionare il prodotto vicino a fonti di calore come radiatori, termoregolatori, stufe o altri dispositivi (inclusi gli amplificatori) che producono calore.
- Utilizzare solo collegamenti/accessori specificati dal produttore.
- Per eventuali controlli, contattare il personale per l'assistenza qualificato. Se il prodotto subisce un qualsiasi danno è necessario richiedere la riparazione.
- Non posizionare oggetti pericolosi sul prodotto (ad esempio candele accese).
- Tenere lontano il prodotto dalla luce diretta del sole, fiamme vive o calore.
- Durante le fasi di ricarica della batteria o di ascolto di audio da dispositivi esterni tramite il cavo USB, non esporre il prodotto a liquidi.
- Assicurarsi che il coperchio protettivo sia ben chiuso prima di esporre questo prodotto a liquidi.
- Non aprire mai il coperchio protettivo nel caso sia presente umidità o quando il prodotto è bagnato.
- In caso di utilizzo del prodotto in ambienti umidi, pulirlo immediatamente con un panno morbido asciutto e lasciarlo asciugare in un ambiente ben ventilato lontano dalla luce diretta del sole.
- La batteria non deve essere esposta a fonti di calore eccessivo come luce solare, fuoco o simili.
- Se la batteria non viene sostituita correttamente, si possono verificare esplosioni. Sostituire solo con un batteria uguale o equivalente.

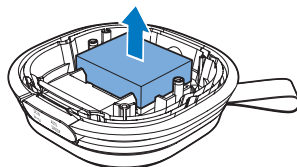
! Avvertenza

- Non rimuovere il rivestimento dell'apparecchio per nessun motivo.
- Non lubrificare mai alcuna parte dell'apparecchio.
- Non posizionare mai l'apparecchio su un altro dispositivo.

! Attenzione

- La rimozione della batteria integrata rende nulla la garanzia e può danneggiare il prodotto.

Per rimuovere la batteria integrata, rivolgersi sempre a personale specializzato.



☰ Nota

- Le batterie ricaricabili possono essere ricaricate per un numero limitato di volte. La durata e i cicli di ricarica della batteria variano in base all'uso e alle impostazioni.

☰ Nota

- La targhetta del modello è situata sulla parte inferiore dell'apparecchio.

2 Altoparlante portatile

Congratulazioni per l'acquisto e benvenuti in Philips! Per trarre il massimo vantaggio dall'assistenza fornita da Philips, registrare il proprio prodotto sul sito: www.philips.com/support.

Introduzione

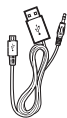
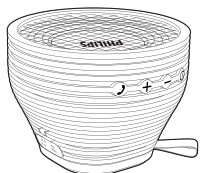
Grazie all'altoparlante, è possibile:

- ascoltare audio da un dispositivo esterno tramite la connessione Bluetooth;
- ascoltare audio da un dispositivo esterno attraverso la presa micro USB;
- effettuare chiamate.

Contenuto della confezione

Controllare e identificare i seguenti contenuti della confezione:

- Unità principale
- Cavo USB
- Manuale dell'utente breve
- Scheda di sicurezza



3 Guida introduttiva

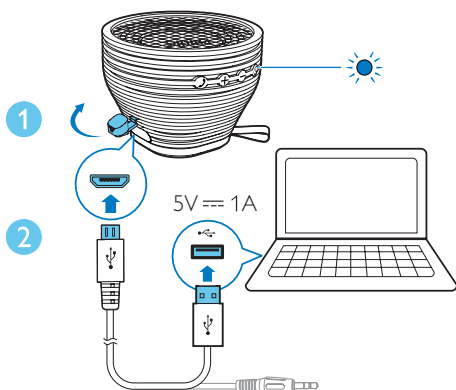
Seguire sempre le istruzioni di questo capitolo in sequenza.

Ricarica della batteria integrata

L'altoparlante è alimentato dalla batteria ricaricabile integrata.


Nota

- Prima dell'uso, caricare completamente la batteria integrata.




- 1 Aprire il coperchio protettivo.
- 2 Collegare il cavo USB tra
 - la presa micro USB sull'altoparlante e
 - una presa USB del proprio computer.

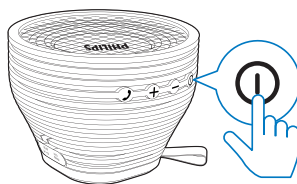
Indicatore di stato della batteria

La spia a LED accanto al pulsante  indica lo stato della batteria.

Spia	Batterie
Rossa fissa	In carica
Off	Completamente carica

Accensione/spegnimento

Premere  per attivare/disattivare l'alimentazione.

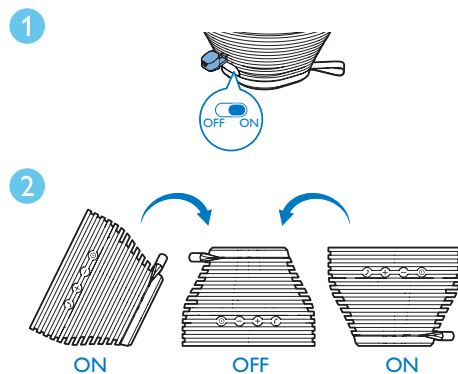


Nota

- se il cavo USB è collegato alla presa micro USB, questo prodotto non si spegne automaticamente. Per non consumare eccessivamente la batteria, scollegare il cavo USB o spegnere manualmente il prodotto dopo l'uso.
- In modalità Bluetooth, se non è presente alcuna connessione Bluetooth o non viene riprodotto in streaming alcun file audio su questo prodotto entro 15 minuti, il dispositivo si spegne automaticamente.

Utilizzo del sensore automatico

Un sensore automatico è integrato in questo prodotto. È possibile regolare il verso di questo prodotto in modo che il sensore possa essere spento facilmente.



- 1 Impostare l'interruttore a scorrimento su **ON** per attivare il sensore automatico.

2 Capovolgere l'altoparlante.

↳ Dopo 30 secondi, si spegne automaticamente.

- Per riaccendere l'apparecchio, premere $\text{\textcircled{0}}$.
- Per disabilitare il sensore automatico, impostare l'interruttore a scorrimento su **OFF**.

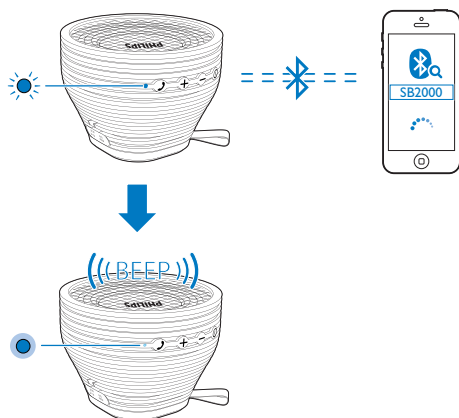
4 Utilizzo di dispositivi Bluetooth

Con questo altoparlante, è possibile riprodurre file audio da un lettore ed effettuare una chiamata tramite Bluetooth.

Nota


- Gibson Innovations non garantisce la compatibilità con tutti i dispositivi Bluetooth.
- Prima di associare un dispositivo a questo prodotto, leggere il relativo manuale dell'utente per verificarne la compatibilità con Bluetooth. Accertarsi che il dispositivo Bluetooth collegato supporti il profilo di distribuzione audio avanzata (A2DP) e il profilo di controllo remoto audio video (AVRCP).
- Il prodotto è in grado di memorizzare massimo 4 dispositivi associati.
- Accertarsi che la funzione Bluetooth sia abilitata sul dispositivo e che questo sia impostato come visibile a tutti gli altri dispositivi Bluetooth.
- Il raggio d'azione tra questo prodotto e il dispositivo Bluetooth è di circa 10 metri.
- Qualsiasi ostacolo tra questo prodotto e il dispositivo Bluetooth può ridurre la portata di funzionamento.
- Tenere lontano da altri dispositivi elettronici che possano causare interferenze.

Connessione ad un dispositivo



- 1 Cercare i dispositivi Bluetooth sul proprio sistema.
- 2 Nell'elenco dei dispositivi, selezionare **SB2000**.
 - Se un messaggio chiede il permesso per la connessione Bluetooth con **SB2000**, confermare.
 - Se viene richiesta una password, inserire **0000** e confermare.↳ L'altoparlante emette un segnale quando viene stabilita la connessione Bluetooth.

Spia Bluetooth

La spia a LED accanto al pulsante  indica lo stato della connessione Bluetooth.

Spia	Connessione Bluetooth
Blu lampeggiante	Connessione in corso o attesa di connessione
Blu fissa	Connesso

Disconnessione di un dispositivo

Sul dispositivo, disattivare la connessione Bluetooth con il prodotto.

Nota

- Prima di collegare un altro dispositivo Bluetooth, disconnettere il dispositivo corrente.

Riconnessione di un dispositivo


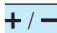
- Nel caso di un dispositivo Bluetooth associato in cui è abilitata la riconnessione automatica, il prodotto si riconnette con il dispositivo non appena viene rilevato.
- Nel caso di un dispositivo Bluetooth associato che non supporta la riconnessione automatica, riconnetterlo manualmente.

Riproduzione audio tramite Bluetooth


Nota

- Se il dispositivo Bluetooth connesso supporta il profilo Advanced Audio Distribution Profile (A2DP), è possibile ascoltare i brani memorizzati sul dispositivo mediante il sistema.
- Se il dispositivo supporta anche il profilo Audio Video Remote Control Profile (AVRCP), è possibile controllare la riproduzione sul sistema.
- Se il dispositivo connesso non supporta il profilo AVRCP, controllare la riproduzione sul dispositivo connesso.
- Se il telefono cellulare collegato riceve una chiamata, la riproduzione musicale si mette in pausa.

Pulsanti Funzioni


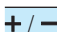
- | | |
|--|--|
|  | Consente di avviare, mettere in pausa o riavviare la riproduzione. |
|  | Consentono di aumentare o ridurre il livello del volume. |

Eliminazione della cronologia di associazione

Quando il prodotto è spento, tenere premuto  per 8 secondi.

Composizione di una chiamata

Pulsanti Funzioni

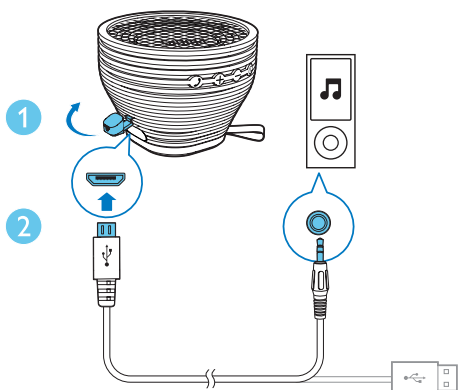
- | | |
|--|--|
|  | Premere per rispondere a una chiamata in entrata.
Premere per terminare la chiamata in corso.
Tenere premuto per rifiutare una chiamata in entrata.
Premere due volte per comporre l'ultimo numero chiamato.
Premere due volte per mettere in attesa la chiamata in corso e rispondere a un'altra chiamata in entrata. |
|  | Consentono di aumentare o ridurre il livello del volume. |

5 Riproduzione da un dispositivo esterno

Grazie a questo prodotto è possibile ascoltare un dispositivo audio esterno, come ad esempio un lettore MP3.

Nota

- Verificare che non vi sia alcun dispositivo che stia riproducendo in streaming file audio sull'altoparlante tramite Bluetooth.



- 1 Aprire il coperchio protettivo.
- 2 Collegare il cavo USB tra
 - la presa micro USB su questo prodotto e
 - la presa delle cuffie sul dispositivo esterno.
- 3 Riprodurre l'audio sul dispositivo esterno (fare riferimento al manuale dell'utente).

6 Regolazione del volume

Premere **+** / **-**.

7 Informazioni sul prodotto



Nota

- Le informazioni relative al prodotto sono soggette a modifiche senza preavviso.

Informazioni generali

Alimentazione (attraverso la presa USB)	5 V \equiv 1 A
Batteria integrata	Batteria al litio (500 mAh, 7,4V)
Dimensioni - Unità principale (L x A x P)	123 X 92 X 123 mm
Peso - Unità principale	0,6 kg

Bluetooth

Specifiche Bluetooth	V3.0
Profili supportati	A2DPV1.0, AVRCPV1.0, HFP e HSP
Portata	10 m (spazio libero)

Amplificatore

Potenza nominale in uscita	5 W RMS
Rapporto segnale/rumore	> 50 dBA
Ingresso audio tramite presa micro USB	650 mV RMS, 22 kOhm

8 Risoluzione dei problemi



Avvertenza

- Non rimuovere il rivestimento del prodotto per nessun motivo.

Al fine di mantenere valida la garanzia, non provare a riparare l'unità.

Se si verificano problemi quando si utilizza il dispositivo, consultare l'elenco riportato di seguito prima di richiedere l'assistenza. Se il problema persiste, consultare il sito Web di Philips (www.philips.com/support). Quando si contatta il centro assistenza clienti, tenere il prodotto vicino per fornire il numero di modello e il numero di serie.

Informazioni generali

Assenza di alimentazione

- Ricaricare l'altoparlante.

Audio assente

- Regolare il volume su questo prodotto.
- Regolare il volume sul dispositivo collegato.
- Accertarsi che il dispositivo Bluetooth si trovi all'interno del raggio di funzionamento.

Nessuna risposta dall'altoparlante.

- Riavviare l'altoparlante.

Informazioni sui dispositivi Bluetooth

Dopo aver connesso un dispositivo abilitato Bluetooth la qualità dell'audio è insoddisfacente.

- La ricezione Bluetooth è scarsa. Spostare il dispositivo avvicinandolo al prodotto o rimuovere eventuali ostacoli tra loro.

Impossibile collegarsi al dispositivo.

- La funzione Bluetooth del dispositivo non è abilitata. Per informazioni sull'attivazione della funzione, fare riferimento al manuale dell'utente del dispositivo.
- Il prodotto è già connesso a un altro dispositivo abilitato Bluetooth. Disconnettere quel dispositivo e poi provare di nuovo.

Il dispositivo associato si connette e disconnette continuamente.

- La ricezione Bluetooth è scarsa. Spostare il dispositivo avvicinandolo al prodotto o rimuovere eventuali ostacoli tra loro.
- In alcuni dispositivi, la connessione Bluetooth viene disattivata automaticamente per aumentare la durata della batteria. Questo non indica un malfunzionamento del prodotto.

9 Avviso

Qualsiasi modifica o intervento su questo dispositivo, se non espressamente consentito da Gibson Innovations, può invalidare il diritto dell'utente all'uso dell'apparecchio.

Conformità

Questo prodotto è stato progettato per essere impermeabile secondo la direttiva IEC 60529 IPX4.

CE 0890

Questo prodotto è conforme ai requisiti sulle interferenze radio della Comunità Europea. Con la presente, Gibson Innovations dichiara che questo prodotto è conforme ai requisiti essenziali e ad altre disposizioni correlate della Direttiva 1999/5/EC. La Dichiarazione di conformità è presente sul sito www.philips.com/support.

Salvaguardia dell'ambiente



Questo prodotto è stato progettato e realizzato con materiali e componenti di alta qualità, che possono essere riciclati e riutilizzati.



Quando su un prodotto si trova il simbolo del bidone dei rifiuti con una croce, significa che tale prodotto è soggetto alla Direttiva Europea 2002/96/CE.

Informarsi sul sistema di raccolta differenziata in vigore per i prodotti elettrici ed elettronici. Attenersi alle normative locali per lo smaltimento dei rifiuti e non gettare i vecchi prodotti nei normali rifiuti domestici. Il corretto smaltimento dei prodotti usati aiuta a prevenire l'inquinamento ambientale e possibili danni alla salute.



Il prodotto contiene batterie che rientrano nell'ambito della Direttiva Europea 2006/66/CE e non possono essere smaltite con i normali rifiuti domestici. Informarsi sui regolamenti locali per la raccolta differenziata delle batterie. Il corretto smaltimento delle batterie contribuisce a prevenire potenziali effetti negativi sull'ambiente e sulla salute.

Informazioni per il rispetto ambientale

L'uso di qualsiasi imballo non necessario è stato evitato. Si è cercato, inoltre, di semplificare la raccolta differenziata, usando per l'imballaggio tre materiali: cartone (scatola), polistirene espanso (materiale di separazione) e polietilene (sacchetti, schiuma protettiva).

Il sistema è composto da materiali che possono essere riciclati e riutilizzati purché il disassemblaggio venga effettuato da aziende specializzate. Attenersi alle norme locali in materia di riciclaggio di materiali per l'imballaggio, batterie usate e apparecchiature obsolete.

Avviso sul marchio

Il marchio e i logo Bluetooth® sono marchi registrati di proprietà di Bluetooth SIG, Inc., pertanto l'utilizzo di tali marchi da parte di Gibson Innovations è consentito su licenza.

Copyright

2014 © Gibson Innovations Limited. Tutti i diritti riservati.

Philips e il logo a forma di scudo Philips sono marchi registrati di Koninklijke Philips N.V. Questi ultimi vengono utilizzati da Gibson Innovations Limited su licenza da parte di Koninklijke Philips N.V.

Le specifiche sono soggette a modifica senza preavviso. WOOx si riserva il diritto di modificare i prodotti senza l'obbligo di implementare tali modifiche anche nelle versioni precedenti.



2015 © Gibson Innovations Limited. All rights reserved.

This product has been manufactured by, and is sold under the responsibility of Gibson Innovations Ltd., and Gibson Innovations Ltd. is the warrantor in relation to this product.

Philips and the Philips Shield Emblem are registered trademarks of Koninklijke Philips N.V. and are used under license from Koninklijke Philips N.V.

