

# Mindig az Ön rendelkezésére áll!

Regisztrálja termékét és vegye igénybe a rendelkezésre álló támogatást:  
[www.philips.com/support](http://www.philips.com/support)

SB2000



## Felhasználói kézikönyv

**PHILIPS**



# Tartalomjegyzék

---

<b>1</b>	<b>Fontos!</b>	<b>2</b>
----------	----------------	----------

---

<b>2</b>	<b>Hordozható hangszóró</b>	<b>3</b>
	Bevezetés	3
	A doboz tartalma	3

---

<b>3</b>	<b>Kezdő lépések</b>	<b>4</b>
	A beépített akkumulátor feltöltése	4
	Be-/kikapcsolás	4

---

<b>4</b>	<b>Bluetooth-eszközök használata</b>	<b>6</b>
	Készülék csatlakoztatása	6
	Audiotartalmak lejátszása	
	Bluetooth-on keresztül	7
	Hívás indítása	7
	A párosítási előzmény törlése	7

---

<b>5</b>	<b>Külső eszköz hallgatása</b>	<b>8</b>
----------	--------------------------------	----------

---

<b>6</b>	<b>Hangerő beállítása</b>	<b>9</b>
----------	---------------------------	----------

---

<b>7</b>	<b>Termékadatok</b>	<b>10</b>
	Általános információk	10
	Bluetooth	10
	Erősítő	10

---

<b>8</b>	<b>Hibakeresés</b>	<b>11</b>
	Általános	11
	A Bluetooth eszközről	11

---

<b>9</b>	<b>Megjegyzés</b>	<b>12</b>
	Megfelelőség	12
	Óvja a környezetet!	12
	Védjegyre vonatkozó információk	12
	Copyright	13

# 1 Fontos!

- Gondosan olvassa el az utasításokat.
- Ügyeljen a figyelmeztetésekben foglaltakra.
- Kövesse az utasításokat.
- Ne helyezze a készüléket hőt kibocsátó eszköz, pl. fűtőtest, fűtőnyílás, kályha vagy működése során hőt termelő készülék (pl. erősítő) közelébe.
- Kizárólag a gyártó által javasolt tartozékokat használja.
- A készülék javítását, szervizelését bízza szakemberre. A készüléket szervizeltetni kell, ha bármilyen módon megsérült.
- Ne helyezzen a készülékre semmilyen veszélyforrást, pl. égő gyertyát.
- Ne tegye ki a készüléket közvetlen napfény, nyílt láng vagy hő hatásának.
- Az akkumulátor töltése közben vagy külső eszközzel az USB-kábelen keresztül zenehallgatás közben tartsa távol folyadékotól a készüléket.
- Mielőtt bármiféle nedvességgel érintkezhetne a készülék, ellenőrizze, hogy a védőfedél szorosan le van-e zárva.
- Párás körülmények között, illetve ha a készülék nedves, soha ne nyissa fel a védőfedeleket.
- Párás körülmények közötti használat után azonnal törölje át a készüléket puha száraz ruhával, és napfénytől védett, jól szellőző helyen hagyja megszáradni.
- Az akkumulátor nem tehető ki sugárzó hőnek, mint például napsugárzás, tűz vagy hasonló.
- Ha az akkumulátort rosszul helyezi be, felrobbanhat. Cserélni csak azonos vagy egyenértékű típusal szabad.



## Figyelem

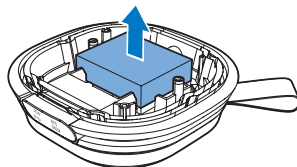
- A készülék borítását megbontani tilos.
- Tilos a készülék bármely alkatrészének a kenése.
- Tilos a készüléket más elektromos berendezésre ráhelyezni.



## Vigyázat

- A beépített akkumulátor eltávolítása a garancia elvesztését vonja maga után, és használhatatlanná teheti a terméket.

A termék beépített akkumulátor eltávolítását minden esetben bízza szakmai személyzetre.



## Megjegyzés

- Az akkumulátorok csak korlátozott számú alkalommal tölthetők újra. Az akkumulátor élettartama és a töltési ciklusok száma a használat módjától és a beállításoktól függ.



## Megjegyzés

- A típus tábla a készülék alján található.

## 2 Hordozható hangszóró

Köszönjük, hogy Philips terméket vásárolt, és üdvözljük a Philips világában! A Philips által biztosított támogatás teljes körű igénybevételéhez regisztrálja a terméket a [www.Philips.com/welcome](http://www.Philips.com/welcome) címen.

---

### Bevezetés

A hangszóró segítségével a következőket teheti:

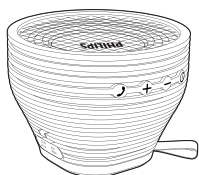
- audio hallgatása külső eszközről Bluetooth kapcsolaton keresztül
- audio hallgatása külső eszközről a mikro USB aljzaton keresztül és
- telefonhívások kezdeményezése.

---

### A doboz tartalma

Ellenőrizze és azonosítsa be a csomag tartalmát:

- Fő egység
- USB-kábel
- Rövid használati útmutató
- Biztonsági lap



# 3 Kezdő lépések

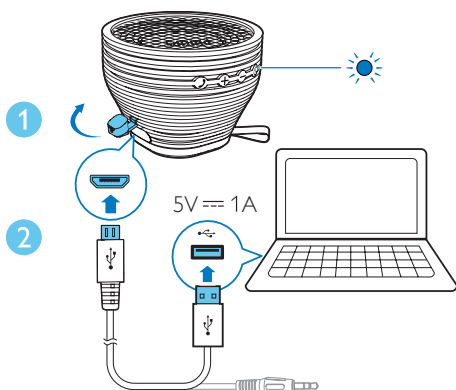
A fejezetben bemutatott műveleteket a megadott sorrendben végezze el.

## A beépített akkumulátor feltöltése

A hangszóró beépített akkumulátorral működik.

### Megjegyzés

- Használat előtt tölts fel teljesen a beépített akkumulátort.



- 1 Nyissa fel a védőfedeleket.
- 2 Csatlakoztassa az USB-kábelt a következőkhöz:
  - a hangszórón található mikro USB aljzat, és
  - a számítógép egyik USB aljzata.

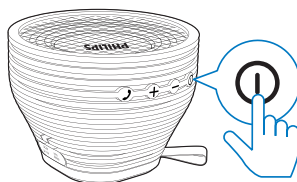
### Akkumulátor-jelző

A  $\odot$  gomb melletti LED-jelzőfény az akkumulátor töltöttségi állapotát jelzi.

Jelzőfény	Akkumulátor
Folyamatos piros	Töltés alatt
Ki	Teljesen feltöltve

## Be-/kikapcsolás

A  $\odot$  gomb lenyomásával kapcsolhatja be vagy ki.

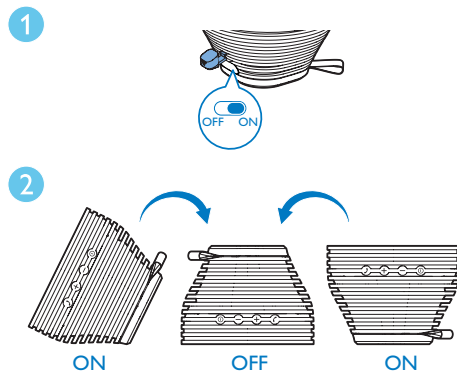


### Megjegyzés


- Ha az USB-kábel csatlakoztatva van a mikro USB aljzathoz, a készülék nem kapcsol ki automatikusan. Az akkumulátor energiájával való takarékoskodás érdekében csatlakoztassa le az USB-kábelt, vagy manuálisan kapcsolja ki a készüléket használat után.
- Ha Bluetooth üzemmódban nincs Bluetooth kapcsolat, vagy nem történik audióstreamelés a készülékre 15 percen át, a készülék automatikusan kikapcsol.

## Az auto érzékelő használata

Auto érzékelő van beépítve a termékbe. Beállíthatja a készülék irányát, hogy könnyű legyen kikapcsolni.



- 1 A csúszkát **ON** helyzetbe állítva kapcsolhatja be az auto érzékelőt.

- 2 Állítsa a hangszórót fejjel lefelé.
- ↳ 30 másodperc után automatikusan kikapcsol.
- Az újbóli bekapcsoláshoz nyomja le a  gombot.
  - Az auto érzékelő kikapcsolásához állítsa a csúszkát **OFF** helyzetbe.

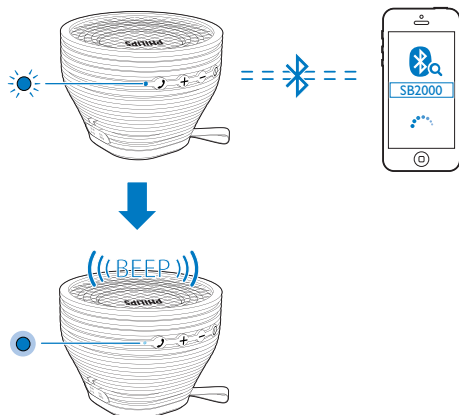
## 4 Bluetooth-eszközök használata

A hangszóróval hallgathat audiólejátszót, és indíthat hívásokat Bluetooth-on keresztül.

### Megjegyzés


- A Gibson Innovations nem garantálja az összes Bluetooth eszközzel való kompatibilitást.
- Mielőtt eszközt párosítana a készülékkel, tekintse át a készülék felhasználói kézikönyvét a Bluetooth-kompatibilitással kapcsolatban. Ellenőrizze, hogy a csatlakoztatott Bluetooth eszköz támogatja az A2DP és AVRCP profilokat.
- A termék maximum 4 párosított eszközt tud megjegyezni.
- Ellenőrizze, hogy a Bluetooth funkció be van-e kapcsolva eszközén, illetve, hogy készüléke láthatóra van állítva más Bluetooth eszközök számára.
- A készülék és a Bluetooth eszköz közötti optimális működési távolság körülbelül 10 méter.
- A készülék és a Bluetooth funkció eszköz között lévő bármilyen akadály csökkentheti a működési hatótávolságot.
- Az interferencia elkerülése érdekében tartsa távol más elektronikus eszközöktől.

## Készülék csatlakoztatása



- 1 Keressen Bluetooth-eszközöket a készülékén.
  - 2 A készüléklistából válassza a **SB2000** elemet.
    - Ha megjelenik egy üzenet, mely az engedélyt kéri a **SB2000** készülékkel való Bluetooth-kapcsolathoz, hagyja jóvá.
    - Ha jelszó szükséges, adja meg a következőt: **0000**, majd hagyja jóvá.
- ↳ A hangszóró hangjelzést ad, ha a Bluetooth-kapcsolat létrejött.

### Bluetooth jelzőfény

A  gomb melletti LED-jelzőfény a Bluetooth kapcsolat állapotát jelzi.

Jelzőfény	Bluetooth-kapcsolat
Villogó kék	Csatlakozás vagy várakozás a csatlakozásra
Folyamatos kék	Csatlakoztatva

## Eszköz lecsatlakoztatása

Eszközén kapcsolja ki a Bluetooth-kapcsolatot a termékkel.

### Megjegyzés

- Mielőtt másik Bluetooth-eszközt csatlakoztatna, először csatlakoztassa le az aktuális eszközt.

## Eszköz újracsatlakoztatása

- A párosított Bluetooth eszközön, amelyiken az automatikus újracsatlakozás be van kapcsolva, a termék újracsatlakozik, amint a rendszer észleli azt.
- Párba állított Bluetooth eszközök esetén, amelyek nem támogatják az automatikus újracsatlakozást, gondoskodjon a készülék manuális újracsatlakoztatásáról.



## Audiotartalmak lejátszása Bluetooth-on keresztül

### Megjegyzés

- Ha a csatlakoztatott Bluetooth-eszköz támogatja az A2DP (Advanced Audio Distribution Profile) használatát, a rendszeren keresztül hallgathatja az eszközön tárolt zenéket.
- Ha az eszköz az AVRCP (Audio Video Remote Control Profile) használatát is támogatja, ezen a készüléken szabályozhatja a lejátszást.
- Ha a csatlakoztatott eszköz nem támogatja az AVRCP használatát, akkor a csatlakoztatott eszközön szabályozhatja a lejátszást.
- Ha a csatlakoztatott mobiltelefonra bejövő hívás érkezik, a zenelejátszás szünetel.

### Gombok Funkciók

- Lejátszás indítása, szüneteltetése és folytatása.
- + / - A hangszóró hangerejének növelése vagy csökkentése.

## Hívás indítása

### Gombok Funkciók

- Nyomja meg a bejövő hívás fogadásához.
- Nyomja meg az aktuális hívás befejezéséhez.
- Tartsa nyomva a bejövő hívás elutasításához.
- Nyomja meg kétszer a legutoljára hívott szám hívásához.
- Nyomja meg kétszer az aktuális hívás tartásához egy másik bejövő hívás fogadása érdekében.
- + / - A hangszóró hangerejének növelése vagy csökkentése.

## A párosítási előzmény törlése

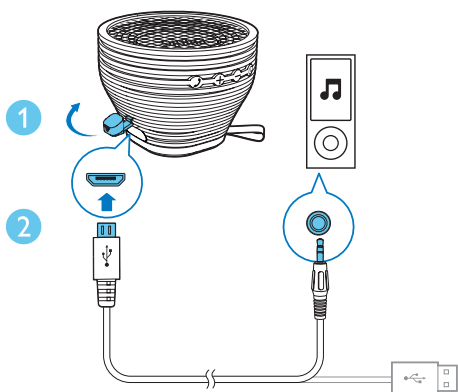
A termék kikapcsolt állapotában tartsa nyomva a  gombot 8 másodpercig.

# 5 Külső eszköz hallgatása

A készülékkel hallgatható külső hangeszköz, például MP3-lejátszó is.

## Megjegyzés

- Ellenőrizze, hogy semmilyen eszköz nem végez audiostreamelést a hangszóróra Bluetooth-on keresztül.



- 1 Nyissa fel a védőfedelelet.
- 2 Csatlakoztassa az USB-kábelt a következőkhöz:
  - a készüléken található mikro USB aljzathoz és
  - a külső audioeszköz fejhallgató-csatlakozójához.
- 3 Audio lejátszása külső eszköztől (lásd az eszköz használati útmutatóját).

## 6 Hangerő beállítása

Nyomja meg a **+** / **-** gombot.

# 7 Termékadatok



## Megjegyzés

- A termékinformáció előzetes bejelentés nélkül módosítható.

## Általános információk

Tápellátás (USB-aljzaton keresztül)	5 V === 1 A
Beépített akkumulátor	Lítium akkumulátor (500 mAh, 7,4V)
Méretetek - Főegység (Sz x Ma x Mé)	123 X 92 X 123 mm
Tömeg - Főegység	0,6 kg

## Bluetooth

Bluetooth specifikáció	3.0 verzió
Támogatott profilok	A2DPV1.0, AVRCPV1.0, HFP és HSP
Hatótávolság	10 m (szabad területen)

## Erősítő

Névleges kimenő teljesítmény	5 W RMS
Jel-zaj arány	> 50 dBA
Audiobemenet mikro USB aljzaton keresztül	650 mV RMS, 22 kohm

# 8 Hibakeresés



## Figyelem

- A termék borítását megbontani tilos.

Ne próbálja önállóan javítani a készüléket, mert ezzel a garancia érvényét veszíti.

Ha a készülék használata során problémákba ütközik, nézze át az alábbi pontokat, mielőtt szakemberhez fordulna. Ha a probléma továbbra is fennáll, látogasson el a Philips weboldalára ([www.philips.com/support](http://www.philips.com/support)) Ha felveszi a kapcsolatot a vevőszolgálattal, legyen a közelben a termék, és készítse elő a termék típuszámát és sorozatszámát.

- A készülék már másik Bluetooth-kompatibilis eszközhöz csatlakozik. Csatlakoztassa le a másik eszközt, majd próbálja újra.

### A párba rendezett eszköz egyfolytában csatlakozik és lecsatlakozik.

- Gyenge a Bluetooth-vétel. Tegye az eszközt közelebb a készülékhez, vagy távolítson el minden akadályt a kettő közül.
- Egyes készülékek esetén a Bluetooth-kapcsolat energiatakarékossági okok miatt automatikusan megszakadhat. Ez nem jelenti a készülék meghibásodását.

---

## Általános

### Nincs áram

- Töltse fel a hangszóró akkumulátorát.

### Nincs hang

- Állítsa át a hangerőt a készüléken.
- A csatlakoztatott eszközön állítsa be a hangerőt.
- Ellenőrizze, hogy a Bluetooth-eszköz a hatótávolságon belül található-e.

### A hangszóró nem reagál

- Indítsa újra a hangszórót.

---

## A Bluetooth eszközzel

Bluetooth-kompatibilis eszközhöz való csatlakozást követően a hang rossz minőségű.

- Gyenge a Bluetooth-vétel. Tegye az eszközt közelebb a készülékhez, vagy távolítson el minden akadályt a kettő közül.

### Nem lehet csatlakozni a készülékhez.

- A készülék Bluetooth funkciója nincsen engedélyezve. A funkció engedélyezésének módját a készülék felhasználói útmutatójában találja.

# 9 Megjegyzés

A Gibson Innovations által kifejezetten jóvá nem hagyott változtatások és átalakítások a készüléken semmissé tehetik a felhasználó jogait e termék működtetésére vonatkozóan.

---

## Megfelelőség

A készülék az IEC 60529 IPX4 direktívának megfelelően vízállónak van kialakítva.

# CE 0890

Ez a termék megfelel az Európai Közösség rádióinterferenciára vonatkozó követelményeinek.

A Gibson Innovations kijelenti, hogy ez a termék megfelel az 1999/5/EK irányelv lényeges előírásainak és kiegészítéseinek. A Megfelelőségi nyilatkozat a [www.philips.com/support](http://www.philips.com/support) címen olvasható.

---

## Óvja a környezetet!



Ez a termék kiváló minőségű anyagok és alkatrészek felhasználásával készült, amelyek újrahasznosíthatók és újra felhasználhatók.



A termékhez kapcsolódó áthúzott kerekese kuka szimbólum azt jelenti, hogy a termékre vonatkozik a 2002/96/EK európai irányelv.

Tájékozódjon az elektromos és elektronikus termékek szelektív hulladékként történő gyűjtésének helyi feltételeiről.

Cselekedjen a helyi szabályozásoknak megfelelően, és a kiselejtezett készülékeket gyűjtse elkülönítve a lakossági hulladéktól. A feleslegessé vált készülék helyes kiselejtezésével segít megelőzni a környezet és az emberi egészség károsodását.



A termék akkumulátorai megfelelnek a 2006/66/EK európai irányelv követelményeinek, ezért ne kezelje ezeket háztartási hulladékként. Tájékozódjon az akkumulátorok szelektív hulladékkezelésére vonatkozó helyi szabályozásokról, mivel a feleslegessé vált akkumulátorok helyes kiselejtezésével segít megelőzni a környezet és az emberi egészség károsodását.

### Környezetvédelemmel kapcsolatos tudnivalók

A termék csomagolása nem tartalmaz felesleges csomagolóanyagot. Igyekeztünk úgy kialakítani a csomagolást, hogy könnyen szétválasztható legyen a következő három anyagra: karton (doboz), polisztirol (védőelem) és polietilén (zacskó, védő habfólia).

A rendszerben található anyagokat erre specializálódott vállalat képes újrafeldolgozni és újrahasznosítani. Kérjük, tartsa szem előtt a csomagolóanyagok, kimerült akkumulátorok és régi készülékek leselejtezésére vonatkozó helyi előírásokat.

---

## Védjegyre vonatkozó információk

A Bluetooth® szó mint jelölés és a logók a Bluetooth SIG, Inc. tulajdonai, a Gibson Innovations engedéllyel használja ezeket a megjelöléseket.

---

## Copyright

2014 © Gibson Innovations Limited. Minden jog fenntartva.

A Philips és a Philips pajzs emblémája a Koninklijke Philips N.V. bejegyzett védjegye, és a Gibson Innovations Limited a Koninklijke Philips N.V. engedélyével használja azokat.”

A műszaki adatok előzetes figyelmeztetés nélkül változhatnak. A Gibson fenntartja a jogot, hogy a terméken anélkül hajtson végre módosításokat, hogy a korábbi készleteket ennek megfelelően kellene megváltoztatnia.



2015 © Gibson Innovations Limited. All rights reserved.

This product has been manufactured by, and is sold under the responsibility of Gibson Innovations Ltd., and Gibson Innovations Ltd. is the warrantor in relation to this product.

Philips and the Philips Shield Emblem are registered trademarks of Koninklijke Philips N.V. and are used under license from Koninklijke Philips N.V.

