

Aina apuna

Rekisteröi tuote, voit käyttää tukipalvelua osoitteessa
www.philips.com/support



SB2000



Käyttöopas

PHILIPS

Sisällysluettelo

1	Tärkeää	2
<hr/>		
2	Kannettava kaiutin	3
	Johdanto	3
	Toimituksen sisältö	3
<hr/>		
3	Aloitus	4
	Sisäisen akun lataaminen	4
	Virran kytkeminen ja katkaiseminen	4
<hr/>		
4	Bluetooth-laitteiden käyttäminen	6
	Laitteen liittäminen	6
	Toista ääni Bluetoothin kautta	7
	Puhelun soittaminen	7
	Pariliitostietojen tyhjentäminen	7
<hr/>		
5	Ulkoisen laitteen kuunteleminen	8
<hr/>		
6	Äänenvoimakkuuden säätäminen	9
<hr/>		
7	Tuotetiedot	10
	Yleistä	10
	Bluetooth	10
	Vahvistin	10
<hr/>		
8	Vianmääritys	11
	Yleistä	11
	Tietoja Bluetooth-laitteesta	11
<hr/>		
9	Huomautus	12
	Vaatimustenmukaisuus	12
	Ympäristöstä huolehtiminen	12
	Tavaramerkki-ilmoitus	12
	Tekijänoikeus	13

1 Tärkeää

- Lue nämä ohjeet.
- Huomioi varoitukset.
- Noudata kaikkia ohjeita.
- Älä aseta laitetta lähelle lämmönlähteitä, kuten lämpöpattereita, uuneja tai muita lämpöä tuottavia laitteita (mukaan lukien vahvistimet).
- Käytä ainoastaan valmistajan määrittelemiä lisälaitteita.
- Anna vain valtuutetun huoltohenkilön huoltaa laite. Huolto on tarpeen, kun laite on vahingoittunut.
- Älä aseta laitteen päälle sitä mahdollisesti vahingoittavia esineitä, kuten kynttilöitä.
- Älä säilytä laitetta suorassa auringonvalossa tai liekkien tai lämmönlähteiden läheisyydessä.
- Älä altista laitetta nesteille, kun akkua ladataan tai ulkoista laitetta kuunnellaan USB-kaapelin välityksellä.
- Varmista, että suojakansi on tiukasti kiinni, ennen kuin tuote altistetaan nesteille.
- Älä koskaan avaa suojakantta kosteissa olosuhteissa tai kun laite on märkä.
- Jos laitetta on käytetty kosteissa olosuhteissa, kuivaa laite välittömästi pehmeällä kuivalla liinalla ja anna sen kuivua hyvin ilmastoidussa tilassa suojassa suoralta auringonvalolta.
- Paristoja ei saa altistaa korkeille lämpötiloille, kuten auringonvalolle tai tulelle.
- Väärin asennettu paristo saattaa aiheuttaa räjähdysvaaran. Vaihda vain samanlaiseen tai vastaavaan.

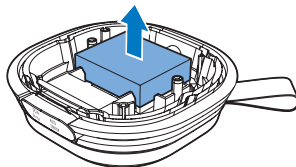
Vakava varoitus

- Älä koskaan avaa laitteen runkoa.
- Älä koskaan voitele mitään laitteen osaa.
- Älä koskaan aseta laitetta muiden laitteiden päälle.

Varoitus

- Kiinteän akun irrottaminen mitätöi takuun ja voi rikkoa tuotteen.

Akun poistaminen on jätettävä alan ammattilaisen tehtäväksi.



Huomautus

- Ladattavilla akuilla on vain tietty määrä latauskertoja. Akun käyttöikä ja latauskertojen määrä vaihtelevat käytön ja asetusten mukaan.

Huomautus

- Tyypikilpi on laitteen pohjassa.

2 Kannettava kaiutin

Olet tehnyt erinomaisen valinnan ostaessasi Philipsin laitteen. Saat parhaan mahdollisen hyödyn Philipsin palveluista rekisteröimällä tuotteen osoitteessa www.philips.com/support.

Johdanto

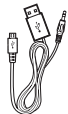
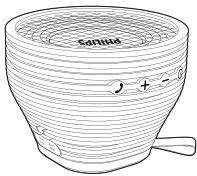
Tällä kaiuttimella voit

- kuunnella ääntä ulkoisesta laitteesta Bluetooth-yhteyden välityksellä
- kuunnella ääntä ulkoisesta laitteesta micro-USB-liitännän kautta ja soittaa puheluja.

Toimituksen sisältö

Tarkista pakkauksen sisältö:

- Päälaite
- USB-kaapeli
- Pikaopas
- Turvallisuustiedot



3 Aloitus

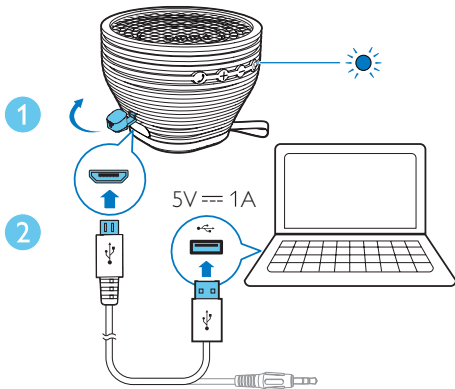
Noudata aina tämän luvun ohjeita järjestyksessä.

Sisäisen akun lataaminen

Kaiutin käyttää virtalähteenä sisäistä ladattavaa akkua.

Huomautus

- Lataa sisäinen akku täyteen ennen käytön aloittamista.



- 1 Avaa suojakansi.
- 2 Liitä USB-kaapeli
 - kaiuttimen micro-USB-liitäntään ja
 - tietokoneesi USB-liitäntään.

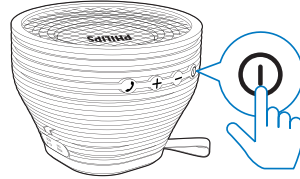
Latauksen ilmaisin

Ⓞ-painikkeen vieressä oleva LED-merkkivalo ilmoittaa latauksen tilan.

Merkkivalo	Paristo
Palaa punaisena	Lataus käynnissä
Pois	Täynnä

Virran kytkeminen ja katkaiseminen

Kytke tai katkaise laitteen virta painamalla Ⓞ-painiketta.

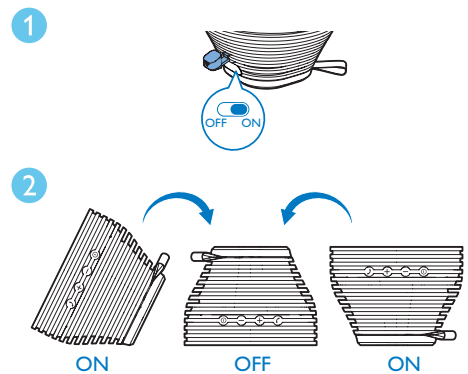


Huomautus

- Jos USB-kaapeli on liitetty mikro-USB-liitäntään, laite ei sammu automaattisesti. Säästä akun virtaa irrottamalla USB-kaapeli tai sammuttamalla laite käytön jälkeen manuaalisesti.
- Jos Bluetooth-tilassa Bluetooth-yhteyttä ei ole muodostettu eikä laitteeseen suoratoisteta ääntä 15 minuuttiin, laite sammu automaattisesti.


Automaattisen anturin käyttö

Laitteeseen on integroitu automaattinen anturi. Voit katkaista helposti laitteen virran vaihtamalla laitteen asentoa.



- 1 Ota automaattinen anturi käyttöön liu'uttamalla liukusäädin **ON**-asentoon.

2 Käännä kaiutin ylösalaisin.

- ↳ Kaiutin kytkeytyy pois päältä automaattisesti 30 sekunnin kuluttua.
- Käynnistä laite uudelleen painamalla  -painiketta.
- Poista automaattinen anturi käytöstä siirtämällä liukusäädin **OFF**-asentoon.

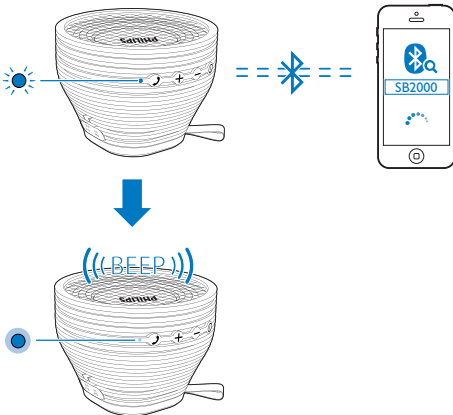
4 Bluetooth-laitteiden käyttäminen

Tällä kaiuttimella voit kuunnella ääntä soittimesta ja soittaa puheluja Bluetoothiin välityksellä.

Huomautus

- Gibson Innovations ei takaa yhteensopivuutta kaikkien Bluetooth-laitteiden kanssa.
- Ennen kuin muodostat pariilitoksen tämän laitteen ja toisen laitteen välille, tutustu käyttöoppaassa oleviin Bluetooth-yhteensopivuutta koskeviin tietoihin. Varmista, että kytketty Bluetooth-laite tukee A2DP (Advanced Audio Distribution Profile)- ja AVRCP (Audio Video Remote Control Profile) -profileja.
- Tuotteeseen voi tallentaa enintään 4 pariilitettyä laitetta.
- Varmista, että Bluetooth-toiminto on käytössä, ja että laite näkyy kaikissa muissa Bluetooth-laitteissa.
- Tämän laitteen ja Bluetooth-laitteen välinen toiminta-alue on noin 10 metriä.
- Tämän laitteen ja Bluetooth-laitteen väliset esteet voivat pienentää toiminta-aluetta.
- Pidä laite poissa muiden sellaisten sähkölaitteiden läheltä, jotka voivat aiheuttaa häiriöitä.

Laitteen liittäminen



- 1 Hae laitteellasi Bluetooth-laitteita.
 - 2 Valitse laiteluettelosta **SB2000**.
 - Jos sinua pyydetään myöntämään lupa Bluetooth-yhteyden muodostamiseen **SB2000**-laitteen kanssa, myönnä se.
 - Jos laite pyytää salasanaa, syötä **0000** ja vahvista sen jälkeen.
- ↳ Kaiutin antaa äänimerkin, kun yhteys on muodostettu.

Bluetooth-merkkivalo

☑ -painikkeen vieressä oleva LED-merkkivalo ilmaisee Bluetooth-yhteyden tilan.

Merkkivalo	Bluetooth-yhteys
Vilkkuu sinisenä	Yhteyttä muodostetaan tai odotetaan
Palaa sinisenä	Yhdistetty

Laitteen yhteyden katkaiseminen

Katkaise Bluetooth-yhteys tässä tuotteessa.

Huomautus

- Ennen toisen Bluetooth-laitteen liittämistä katkaise yhteys nykyiseen laitteeseen.

Yhteyden muodostaminen uudelleen

- Jos pariilitetyn Bluetooth-laitteen automaattinen yhteydenmuodostaminen on käytössä, tuote muodostaa yhteyden uudelleen havaitessaan laitteen.
- Jos pariilitetty Bluetooth-laite ei tue automaattista yhteydenmuodostamista, muodosta yhteys uudelleen manuaalisesti.

Toista ääni Bluetoothin kautta



Huomautus

- Jos liitetty Bluetooth-laitte tukee Advanced Audio Distribution -profiilia (A2DP), voit kuunnella raitoja, jotka on tallennettu laitteeseen järjestelmän kautta.
- Jos laite tukee myös Audio Video Remote Control -profiilia (AVRCP), voit hallita toistoa kaiuttimella.
- Jos liitetty laite ei tue AVRCP-profiilia, voit hallita toistoa liitetyn laitteen kautta.
- Jos liitettyyn matkapuhelimeen saapuu puhelu, musiikin toisto keskeytyy.

Painikkeet Toiminnot

	Levyn toiston aloittaminen, keskeyttäminen ja jatkaminen.
	Äänenvoimakkuuden lisääminen tai vähentäminen.

Puhelun soittaminen

Painikkeet Toiminnot

	Saapuvaan puheluun vastaaminen. Nykyisen puhelun lopettaminen. Saapuvan puhelun hylkääminen. Viimeksi käytettyyn numeroon soittaminen (paina kahdesti). Nykyisen puhelun asettaminen pitoon ja toiseen puheluun vastaaminen (paina kahdesti ja pidä painettuna).
	Äänenvoimakkuuden lisääminen tai vähentäminen.

Pariliitostietojen tyhjentäminen

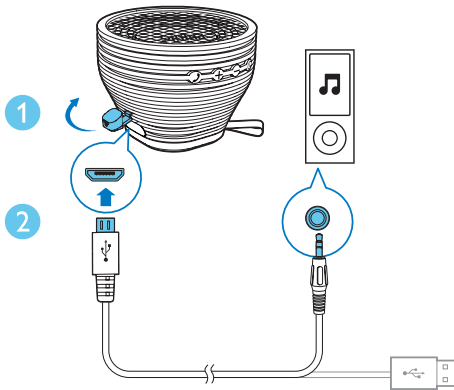
Kun laitteen virta on katkaistu, paina -painiketta 8 sekunnin ajan.

5 Ulkoisen laitteen kuunteleminen

Voit kuunnella ulkoista äänentoistolaitetta, kuten MP3-soitinta, tämän laitteen kautta.

Huomautus

- Varmista, ettei mikään laite suoratoista ääntä kaiuttimeen Bluetoothin välityksellä.



- 1 Avaa suojakansi.
- 2 Liitä USB-kaapeli
 - tämän laitteen micro-USB-liitäntään ja
 - ulkoisen äänentoistolaitteen kuulokeliitäntään.
- 3 Toista ulkoisesta äänentoistolaitteesta (katso lisätietoja laitteen käyttöoppaasta).

6 Äänenvoimak- kuuden säätäminen

Paina **+** / **-**.

7 Tuotetiedot



Huomautus

- Tuotetietoja voidaan muuttaa ilman ennakkoilmoitusta.

Yleistä

Virtalähde (USB-liitännän kautta)	5 V === 1 A
Sisäinen akku	Litiumakku (500 mAh, 7,4V)
Mitat – päälaite (L x K x S)	123 x 92 x 123 mm
Paino – päälaite	0,6 kg

Bluetooth

Bluetoothin tekniset tiedot	V3.0
Tuetut profiilit	A2DP V1.0, AVRCP V1.0, HFP ja HSP
Kantoalue	10 m (vapaa tila)

Vahvistin

Ilmoitettu lähtöteho	5 W RMS
Signaali–kohina-suhde	>50 dBA
Äänitulo mikro-USB-liitännän välityksellä	650 mV RMS, 22 kohmia

8 Vianmääritys



Vakava varoitus

- Älä koskaan avaa laitteen koteloä.

Älä yritä korjata tuotetta itse, jotta takuu ei mitätöidy.

Jos laitteen käytössä ilmenee ongelmia, tarkista seuraavat seikat, ennen kuin soitat huoltoon.

Jos ongelma ei ratkea, siirry Philipsin sivustoon www.philips.com/support. Kun otat yhteyttä kuluttajapalvelukeskukseen, varmista, että laite on lähettyvillä ja malli- ja sarjanumerot ovat saatavilla.

Yleistä

Laitteessa ei ole virtaa

- Lataa kaiutin.

Ääntä ei kuulu

- Säädä äänenvoimakkuutta tästä laitteesta.
- Säädä äänenvoimakkuutta liitetystä laitteesta.
- Varmista, että Bluetooth-laite on tehokkaan kantaman alueella.

Kaiutin ei vastaa.

- Käynnistä kaiutin uudelleen.

Tietoja Bluetooth-laitteesta

Äänenlaatu on heikko, kun Bluetooth-laitteeseen on muodostettu yhteys.

- Bluetooth-yhteys on heikko. Siirrä laitetta lähemmäs kaiutinta tai poista laitteiden välissä olevat esteet.

Ei yhteyttä laitteeseen.

- Laitteen Bluetooth-toiminto ei ole käytössä. Katso toiminnon käyttöönottamista koskevat ohjeet laitteen käyttöoppaasta.
- Laitteeseen on jo liitetty toinen Bluetooth-laite. Irrota tuo laite ja yritä sitten uudelleen.

Pariliitetty laite muodostaa ja katkaisee yhteyden jatkuvasti.

- Bluetooth-yhteys on heikko. Siirrä laitetta lähemmäs kaiutinta tai poista laitteiden välissä olevat esteet.
- Tiettyjen laitteiden virransäästöominaisuus katkaisee Bluetooth-yhteyden automaattisesti. Tämä ei ole laitteesta johtuva vika.

9 Huomautus

Tämän laitteen muuttaminen tai muokkaaminen muulla kuin Gibson Innovationsin erityisesti hyväksymällä tavalla voi mitätöidä käyttäjän valtuudet laitteen käyttämiseen.

Vaativuuden mukaisuus

Tämä tuote on suunniteltu vedenpitäväksi IEC-standardin 60529 IPX4 mukaisesti.

CE 0890

Tämä laite on Euroopan unionin radiohäiriöitä koskevien vaatimusten mukainen.

Gibson Innovations vakuuttaa täten, että tämä tuote on direktiivin 1999/5/EY oleellisten vaatimusten ja sitä koskevien direktiivin muiden ehtojen mukainen.

Vaativuuden mukaisuusvakuutus on saatavilla osoitteessa www.philips.com/support.

Ympäristöstä huolehtiminen



Tuotteen suunnittelussa ja valmistuksessa on käytetty laadukkaita materiaaleja ja osia, jotka voidaan kierrättää ja käyttää uudelleen.



Tuotteeseen kiinnitetty yliviivatun roskakorin kuva tarkoittaa, että tuote kuuluu Euroopan parlamentin ja neuvoston direktiivin 2002/96/EY soveltamisalaan.

Tutustu paikalliseen sähkö- ja elektroniikkalaitteiden keräysjärjestelmään. Toimi paikallisten sääntöjen mukaan äläkä hävitä vanhoja tuotteita talousjätteiden mukana. Tuotteen asianmukainen hävittäminen auttaa vähentämään ympäristölle ja ihmisille mahdollisesti koituvia haittavaikutuksia.



Tuotteessa on akkuja tai paristoja, joita EU:n direktiivi 2006/66/EY koskee. Niitä ei saa hävittää tavallisen kotitalousjätteen mukana. Tutustu paikalliseen akkujen ja paristojen keräysjärjestelmään. Hävittämällä tuotteet oikein ehkäiset ympäristö- ja henkilöhaittoja.

Ympäristötietoja

Kaikki tarpeeton pakkausmateriaali on jätetty pois. Pyrimme siihen, että pakkauksen materiaalit on helppo jakaa kolmeen osaan: pahviin (laatikko), polystyreenimuoviin (pehmuste) ja polyeteeni (pussit, suojamuoviarkki).

Järjestelmä koostuu materiaaleista, jotka voidaan kierrättää ja käyttää uudelleen, jos järjestelmän hajottamisen hoitaa siihen erikoistunut yritys. Noudata paikallisia pakkausmateriaaleja, vanhoja paristoja ja käytöstä poistettuja laitteita koskevia kierrätysohjeita.

Tavaramerkki-ilmoitus

Bluetooth®-merkki ja -logot ovat Bluetooth SIG, Inc.:n rekisteröityjä tavaramerkkejä, joihin Gibson Innovationsilla on käyttöluupa.

Tekijänoikeus

2014 © Gibson Innovations Limited. Kaikki oikeudet pidätetään.

Philips ja Philipsin kilpisymboli ovat Koninklijke Philips N.V:n rekisteröityjä tavaramerkkejä, ja Gibson Innovations Limited käyttää niitä Koninklijke Philips N.V:n myöntämällä lisenssillä. Tekniset tiedot voivat muuttua ilman erillistä ilmoitusta. Gibson pidättää oikeuden muuttaa tuotteita koska tahansa ilman velvollisuutta muuttaa aiempia varusteita vastaavasti.



2015 © Gibson Innovations Limited. All rights reserved.

This product has been manufactured by, and is sold under the responsibility of Gibson Innovations Ltd., and Gibson Innovations Ltd. is the warrantor in relation to this product.

Philips and the Philips Shield Emblem are registered trademarks of Koninklijke Philips N.V. and are used under license from Koninklijke Philips N.V.

