

เราอยู่เคียงข้างคุณเสมอ

ลงทะเบียนผลิตภัณฑ์ของคุณและรับการสนับสนุนที่
www.philips.com/support

GoGEAR

SA5MXX



คู่มือผู้ใช้

PHILIPS

สารบัญ

1	ข้อมูลความปลอดภัยที่สำคัญ	2
	การบำรุงรักษาทั่วไป	2
2	เครื่องเล่นใหม่ของคุณ	4
	ภายในกล่องมือไม้รับข้าง	4
	ซอฟต์แวร์คอมพิวเตอร์สำหรับเครื่องเล่น	4
	ไฟล์ที่โหลดไปยังเครื่องเล่น	4
	ภาพรวม	4
	การควบคุม	4
	หน้าจอหลัก	5
	ปุ่มลัด/ปลดล๊อค	5
	เปิด/ปิดหน้าจอ	5
3	เริ่มต้นใช้งาน	6
	การชาร์จไฟ	6
	เปิดหรือปิดเครื่องเล่น	6
	การสแตนด์บายและการปิดเครื่องแบบอัตโนมัติ	6
4	เพลง	7
	ถ่ายโอนเพลงไปยังเครื่องเล่น	7
	ค้นหาเพลงบนเครื่องเล่น	7
	ค้นหาเพลงตามข้อมูลเพลง	7
	ค้นหาเพลงตามไฟล์เดอริ์ไฟล์	7
	เล่นเพลง	7
5	วิทยุ FM	8
	การจูนสถานีวิทยุ	8
	หาค้นอัตโนมัติ	8
	หาค้นด้วยตนเอง	8
6	การบันทึก	9
	สร้างรายการบันทึก	9
	การบันทึกเสียงพูด	9
	การบันทึกจากวิทยุ FM	9
	ฟังเสียงที่บันทึก	9
	ลบรายการบันทึกหนึ่งรายการหรือมากกว่า	9
	การถ่ายโอนรายการบันทึกไปยังคอมพิวเตอร์	10
7	มุมมองไฟล์เดอริ์	11

8	การตั้งค่า	12
	โหมดเล่น	12
	การตั้งค่าเสียง	12
	การตั้งค่าหน้าจอ	12
	ตัวตั้งเวลาปิดหน้าจอ	12
	ภาษา	12
	ข้อมูลของคุณ	12
	การตั้งค่าตามแบบโรงงาน	12
9	อัปเดตเฟิร์มแวร์ผ่าน Philips Device Manager	13
10	วิธีแก้ไขปัญหา	14
11	ข้อมูลทางเทคนิค	15
	ข้อกำหนดของ PC	15

หากต้องการความช่วยเหลือโปรดไปที่

www.philips.com/support

ซึ่งคุณสามารถเข้าใช้งานสื่อสนับสนุนต่างๆ อย่างสมบูรณ์ เช่น คู่มือผู้ใช้ ซอฟต์แวร์อัปเดตล่าสุด และการตอบคำถามที่พบบ่อย

1 ข้อมูลความปลอดภัยที่สำคัญ



การบำรุงรักษาทั่วไป

การแปลเอกสารนี้ใช้เพื่อการอ้างอิงเท่านั้น หากฉบับภาษาอังกฤษและฉบับแปลไม่สอดคล้องกัน ฉบับภาษาอังกฤษจะเป็นฉบับที่มีผลบังคับใช้เหนือกว่า

ข้อควรระวัง

- ในการหลีกเลี่ยงความเสี่ยงและการทำงานผิดปกติ:
- ใช้เฉพาะแหล่งจ่ายไฟที่ระบุไว้ในคู่มือการใช้งาน
- อย่าให้เครื่องส่งต่อความร้อนสูงมากเกินไป ซึ่งก็อาจอุปกรณ์ทำความร้อนหรือแสงแดดโดยตรง
- ห้ามทำเครื่องเล่นคิก หรือห้ามทำให้อัตโนมัติตกลงบนเครื่องเล่นของคุณ
- ห้ามทำเครื่องเล่นคิกน้ำ ห้ามมิให้อ่างเสียงบู๊ทิง หรือช่องใส่เบตเตอรี่ถูกน้ำเนื่องจากน้ำที่เข้าไปในตัวเครื่องอาจทำให้ตัวเครื่องได้รับความเสียหายรุนแรง
- อาจมีสัญญาณรบกวนหากมีการสัมผัสหรือถือที่ใช้งานในบริเวณใกล้เคียง
- ล้างองไฟส่องของคุณ ตรวจสอบว่าคุณเก็บไฟต้นฉบับที่คุณควมไหลลงในอุปกรณ์ของคุณ Philips จะไม่รับผิดชอบต่อความเสี่ยงหากเกิดขึ้นกับข้อมูล หากผลิตภัณฑ์ได้รับความเสียหาย หรือไม่สามารถอ่านข้อมูลได้
- จัดการ (ถ่ายโอน, ลบ, อื่นๆ) ไฟล์เพลงของคุณด้วยซอฟต์แวร์เพลงที่ให้บริการนั้นเพื่อหลีกเลี่ยงปัญหาต่างๆ
- ห้ามใช้สารทำความสะอาดที่มีส่วนผสมของแอลกอฮอล์ แอมโมเนีย เบนซิน หรือ สารที่มีฤทธิ์กัดกร่อน เนื่องจากสารเหล่านี้จะทำให้เครื่องเล่นชำรุดเสียหาย
- ไม่ควรใส่แบตเตอรี่ (ชุดแบตเตอรี่หรือแบตเตอรี่ที่ติดตั้ง) สัมผัสกับความรุนแรง เช่น แสงอาทิตย์ แสงไฟ หรืออื่นๆ
- อันตรายต่อการระเบิดหากเปลี่ยนแบตเตอรี่ไม่ถูกต้อง เปลี่ยนเฉพาะแบตเตอรี่ประเภทเดียวกันหรือเทียบเท่ากัน

เกี่ยวกับการทำงานและอุณหภูมิการจัดเก็บ

- ใช้งานในที่ที่มีอุณหภูมิระหว่าง 0 และ 45°C (32 ถึง 113°F) เสมอ
- จัดเก็บในที่ที่มีอุณหภูมิระหว่าง -20 และ 45°C (-4 to 113°F) เสมอ
- อายุการใช้งานแบตเตอรี่อาจสั้นลงในสภาพอุณหภูมิต่ำ

ชิ้นส่วน/อุปกรณ์เสริม:

โปรดไปที่ www.philips.com/support เพื่อสั่งซื้อชิ้นส่วน/อุปกรณ์เสริม

การฟังอย่างปลอดภัย

ฟังที่ระดับเสียงปานกลาง:

การใช้หูฟังในระดับเสียงที่ดังมากอาจเป็นอันตรายต่อการได้ยินของคุณ ผลักดันนี้สามารถให้เสียงในช่วงระดับความดังที่อาจก่อให้เกิดการสูญเสียการได้ยินสำหรับบุคคลปกติ แม้ว่าจะฟังในระยะเวลาไม่ถึงนาที ช่วงระดับความดังเสียงที่ดังขึ้นมีไว้สำหรับผู้ที่อาจประสบกับการสูญเสียการได้ยินอยู่แล้ว

เสียงอาจคิดเพียงได้ในช่วงระยะเวลาหนึ่งการปรับการได้ยินเสียง “ในระดับที่ฟังสบาย” จะเป็นระดับเสียงที่ดังขึ้น ดังนั้น หลังการฟังเป็นเวลานาน เสียง “ปกติ” แท้จริงแล้วอาจเป็นเสียงดัง และเป็นอันตรายต่อการได้ยินเสียงของคุณ เพื่อป้องกันมิให้เกิดเหตุการณ์นี้ให้คุณตั้งค่าระดับเสียงในระดับที่ปลอดภัยก่อนที่จะปรับการได้ยินเสียง และปล่อยให้

ในการตั้งค่าระดับเสียงในระดับที่ปลอดภัย:

ให้ปรับการควบคุมเสียงไปที่การตั้งค่า

ให้เพิ่มระดับเสียงอย่างช้าๆ จนกระทั่งคุณจะสามารถได้ยินเสียงชัดเจน และรู้สึกสบาย โดยไม่มีความคิดเพี้ยน

ฟังเป็นช่วงระยะเวลาที่เหมาะสม:

การฟังเป็นระยะเวลานาน แม้ในระดับเสียง ‘ปลอดภัย’ สามารถก่อให้เกิดการสูญเสียการได้ยิน ตรวจสอบให้แน่ใจว่าใช้งานอุปกรณ์อย่างพอเหมาะและหยุดพักอย่างเหมาะสม

ตรวจสอบให้แน่ใจว่าได้ทำตามคำแนะนำต่อไปนี้เมื่อใช้งานหูฟังของคุณ

ฟังที่ระดับเสียงพอดีและเป็นเวลาที่เหมาะสม

ระมัดระวังไม่ปรับระดับเสียงเนื่องจากการปรับการได้ยินเสียงของคุณ ห้ามเปิดเสียงดังมากเกินไปเนื่องจากคุณจะไม่สามารถได้ยินเสียงรอบตัวคุณ

ลดความเร็วได้อย่างระมัดระวังหรือหยุดการใช้งานชั่วคราวใน

สถานการณ์ที่มีแนวโน้มว่าจะเป็นอันตราย

ห้ามใช้หูฟังขณะควบคุมยานพาหนะ ปั่นจักรยาน เล่นสกี ขับรถ

และอื่นๆ เนื่องจากอาจเป็นอันตรายต่อการจราจรและผิดกฎหมายในหลายพื้นที่

การดัดแปลง

การดัดแปลงใดๆ โดยไม่ได้รับอนุญาตจากผู้ผลิตอาจส่งผลให้สิทธิ์การใช้งานอุปกรณ์ของผู้ใช้เป็นโมฆะ

ข้อมูลลิขสิทธิ์

ชื่อผลิตภัณฑ์และชื่ออื่นๆ ทั้งหมดเป็นเครื่องหมายการค้าของบริษัทหรือองค์กรรายอื่นๆ

การทำสำเนาสิ่งที่เป็นที่ใดก็ตามโดยไม่ได้รับอนุญาต ไม่ว่าจะเป็นการดาวน์โหลดจากอินเทอร์เน็ตหรือจากซีดีเพลงถือเป็นการละเมิดกฎหมายลิขสิทธิ์และสนธิสัญญาระหว่างประเทศ

การทำสำเนาสื่อที่มีการป้องกันการทำสำเนา รวมถึงโปรแกรมคอมพิวเตอร์ไฟล์ การกระจายเสียง และการบันทึกเสียงโดยไม่ได้รับอนุญาตอาจเป็นการละเมิดลิขสิทธิ์ และถือว่าเป็นการกระทำผิดทางอาญา ไม่ควรนำอุปกรณ์นี้ไปใช้เพื่อจุดประสงค์ดังกล่าว Windows Media และโลโก้ Windows เป็นเครื่องหมายการค้าจดทะเบียนของ Microsoft Corporation ในสหรัฐอเมริกาและ/หรือประเทศอื่นๆ



ผลิตภัณฑ์ของคุณได้รับการออกแบบ และผลิตด้วยวัสดุ และส่วนประกอบที่มีคุณภาพสูงซึ่งสามารถนำมารีไซเคิล และใช้ใหม่ได้ โปรดศึกษาเกี่ยวกับกฎระเบียบในท้องถิ่นในการแยกแบตเตอรี่ เนื่องจาก การทิ้งอย่างถูกวิธีจะช่วยป้องกันไม่ให้เกิดผลกระทบต่อสิ่งแวดล้อมและสุขภาพได้

มีความรับผิดชอบ! เคารพลิขสิทธิ์

 **Be responsible**
Respect copyrights

Philips เคารพต่อทรัพย์สินทางปัญญาของผู้อื่น และเราขอให้ผู้ใช้ของเรากระทำเช่นนั้นด้วย

ข้อมูลลิขสิทธิ์มีเดียบนอินเตอร์เน็ตอาจมีการสร้างขึ้น และ/หรือเผยแพร่โดยไม่ได้รับอนุญาตจากเจ้าของลิขสิทธิ์เดิม การคัดลอก หรือการเผยแพร่ข้อมูลที่ไม่ได้รับอนุญาตอาจเป็นการละเมิดกฎหมายลิขสิทธิ์ในหลาย ๆ ประเทศ รวมทั้งประเทศของคุณ การปฏิบัติตามกฎหมายลิขสิทธิ์นั้นขึ้นอยู่กับความรับผิดชอบของคุณ การบันทึก และการถ่ายโอนไปยังเครื่องเล่นแบบพกพาของการสตรีมวิดีโอซึ่งดาวน์โหลดไว้ในเครื่องคอมพิวเตอร์ของคุณนั้น มีจุดประสงค์เพื่อใช้กับโดเมนสาธารณะหรือข้อมูลที่ได้รับลิขสิทธิ์ถูกต้องเท่านั้น คุณอาจใช้ข้อมูลนั้นสำหรับการใช้ส่วนตัวซึ่งไม่ใช่เชิงพาณิชย์ และต้องเคารพคำแนะนำในการใช้ลิขสิทธิ์ซึ่งกำหนดโดยเจ้าของลิขสิทธิ์ของงานนั้นในที่สุด คำแนะนำนั้นอาจจะระบุว่าห้ามมิให้มีการคัดลอกเพิ่มเติม การสตรีมวิดีโออาจมีเทคโนโลยีป้องกันการคัดลอกซึ่งไม่อนุญาตให้ทำการคัดลอกเพิ่มเติม ในสถานการณ์เช่นนั้น ฟังก์ชันการบันทึกจะไม่ทำงาน และคุณจะได้รับข้อความแจ้งให้ทราบ

การบันทึกข้อมูล

Philips มุ่งมั่นที่จะพัฒนาคุณภาพผลิตภัณฑ์ของคุณ และเสริมประสบการณ์ผู้ใช้ Philips ให้น่าประทับใจยิ่งขึ้น เพื่อให้เข้าใจการใช้งานโปรไฟล์ของอุปกรณ์ อุปกรณ์นี้จะบันทึกข่าวสาร / ข้อมูลบางรายการไว้ในส่วนหน่วยความจำถาวรของเครื่อง ข้อมูลเหล่านี้ถูกนำไปใช้เพื่อระบุและค้นหาข้อผิดพลาดหรือปัญหาต่างๆ ที่คุณในขณะที่เป็นผู้ใช้ อาจประสบขณะใช้อุปกรณ์ ข้อมูลที่จัดเก็บ เช่น ระยะเวลาการเล่นในโหมดเพลง ระยะเวลาการเล่นในโหมดวิทยุ จำนวนครั้งที่แบตเตอรี่ใกล้จะหมด ฯลฯ ข้อมูลที่จัดเก็บจะไม่แสดงให้เห็นถึงเนื้อหา หรือสื่อที่ใช้บนอุปกรณ์หรือแหล่งที่ดาวน์โหลด ข้อมูลที่จัดเก็บบนอุปกรณ์จะถูกเรียกดูและนำมาใช้ เฉพาะเมื่อผู้ใช้ส่งอุปกรณ์ไปยังศูนย์บริการเท่านั้น และเป็นไปเพื่อการค้นหาข้อผิดพลาดได้ง่ายขึ้น และป้องกันข้อผิดพลาดเท่านั้น ผู้ใช้สามารถใช้ข้อมูลที่จัดเก็บได้ในการร้องขอครั้งแรกของผู้ใช้



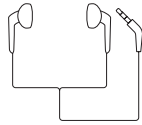
2 เครื่องเล่นใหม่ของคุณ

ภายในกล่องมีอะไรบ้าง

ตรวจสอบให้แน่ใจว่าคุณได้รับสินค้าตามรายการต่อไปนี้:
เครื่องเล่น



หูฟัง



คู่มือเริ่มต้นใช้งานอย่างย่อ



เอกสารการรับประกันและความปลอดภัย



หมายเหตุ

- รูปภาพที่ปรากฏเป็นการอ้างอิงเท่านั้น Philips สงวนสิทธิ์ในการออกแบบ / สีของผลิตภัณฑ์โดยไม่ต้องแจ้งล่วงหน้า

ซอฟต์แวร์คอมพิวเตอร์สำหรับเครื่องเล่น

MIX สามารถทำงานร่วมกับซอฟต์แวร์ PC ต่อไปนี้:

- Philips Device Manager** (ช่วยให้คุณสามารถอัปเดตและกู้คืนแฟิร์มแวร์สำหรับเครื่องเล่นได้)

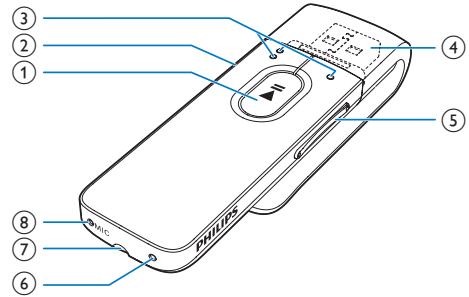
ไฟล์ที่โหลดไปยังเครื่องเล่น

ไฟล์ต่อไปนี้ถูกโหลดไปยัง MIX:

- คู่มือผู้ใช้
- คำถามที่พบบ่อย

ภาพรวม

การควบคุม



1

- กดค้างไว้: เปิดหรือปิดเครื่องเล่น
- กด: เลือกตัวเลือก หรือเริ่ม/หยุดชั่วคราว/กลับไปเล่นต่อ

2

- กด: ย้อนกลับหนึ่งระดับ
- กดค้าง: ล็อค/ปลดล็อคมุมทั้งหมด

3

- ในตัวเลือกที่แสดงรายการ:**
กด: ซ้ำไปยังตัวเลือกก่อนหน้า/ถัดไป
บนหน้าจอการเล่น:
กด: ซ้ำไปยังไฟล์ก่อนหน้า/ถัดไป
กดค้าง: ค้นหาภายในไฟล์ปัจจุบัน

4

- ถอดฝาออกเพื่อใช้หัวเสียบ USB สำหรับการชาร์จไฟและถ่ายโอนข้อมูล

5

- กด: เพิ่ม/ลดระดับเสียง
- กดค้าง: เพิ่ม/ลดระดับเสียงอย่างรวดเร็ว

6 **RESET**

- กดทั้งหมดโดยใช้ปลายปากกาลูกลื่นเมื่อหน้าจอไม่ตอบสนองต่อการกดปุ่ม

⑦ ก

- ช่องเสียบหูฟัง 3.5 มม.

⑧ MIC

- ไมโครโฟนสำหรับการบันทึกเสียง

หน้าจอหลัก

เมนู	โหมด	เพื่อ
🎵	เพลง	เล่นเพลง
📻	วิทยุ FM	หาคคลื่นวิทยุ FM; บันทึกจากวิทยุ FM
🏠	รายการบันทึก	สร้างหรือฟังรายการบันทึก
📺	มุมมองโฟลเดอร์	ดูไฟล์ในโฟลเดอร์
⚙️	การตั้งค่า	ปรับแต่งการตั้งค่าของ MIX
🎮	การเล่น	แสดงหน้าจอเล่นปัจจุบัน

การนำวิเกตจากหน้าจอหลัก

- จากหน้าจอหลัก คุณสามารถเข้าใช้เมนูการใช้งานโดยกดปุ่มการนำวิเกต
● ● / ● และ ▶▶
- ในการย้อนกลับไปยังหน้าจอก่อนหน้า ให้กด
↶ ซ้ำๆ

ปุ่มลัด/ปลดล๊อค

เมื่อเปิดเครื่องเล่น ให้ล๊อคเพื่อป้องกันเครื่องทำงานโดยไม่ตั้งใจ

- กดค้างที่
▶ / ⏸ เพื่อล๊อคหรือปลดล๊อคปุ่ม
↳ ทุกปุ่มยกเว้นปุ่มปรับเสียงจะถูกล๊อคและไอคอนล๊อคจะปรากฏขึ้น

เปิด/ปิดหน้าจอ

ในการประหยัดพลังงาน หน้าจอจะปิดเองอัตโนมัติหลังจากระยะเวลาที่กำหนดล่วงหน้า ถ้า

- ไม่มีการดำเนินการใหม่บน MIX; และ
- มีการเลือกค่าใน
* > [การตั้งค่าหน้าจอ] > [ตัวตั้งเวลาปิดหน้าจอ]

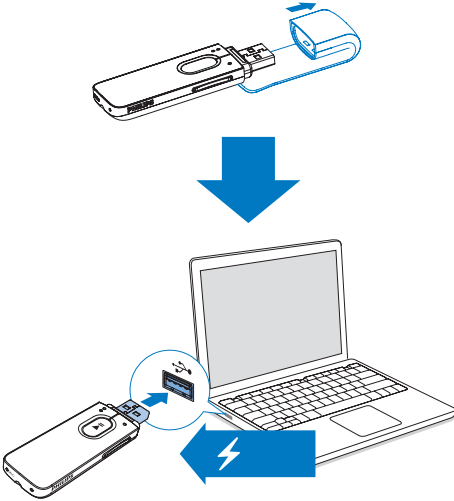
ในการออกจากโหมดประหยัดพลังงาน

- กดปุ่มใดก็ได้

3 เริ่มต้นใช้งาน

การชาร์จไฟ

MIX มีแบตเตอรี่ในตัวซึ่งสามารถชาร์จผ่านช่องเสียบ USB ของคอมพิวเตอร์ได้
ถอดฝา USB แล้วเชื่อมต่อ MIX กับ PC



หมายเหตุ

- เมื่อคุณเชื่อมต่อ MIX เข้ากับคอมพิวเตอร์ จะปรากฏตัวเลือกอย่างย่อเพื่อเลือก [ชาร์จและถ่ายโอน] หรือ [ชาร์จและเล่น]
- MIX จะใช้ [ชาร์จและถ่ายโอน] โดยอัตโนมัติ หากไม่มีการเลือกใหม่

การแสดงระดับแบตเตอรี่

หน้าจอจะแสดงระดับสถานะแบตเตอรี่โดยประมาณดังต่อไปนี้:



↳ หน้าจอแสดงแบตเตอรี่ที่กะพริบแสดงว่าแบตเตอรี่ใกล้จะหมด เครื่องเล่นจะบันทึกการตั้งค่าทั้งหมดไว้และจะปิดเครื่องภายใน 60 วินาที

หมายเหตุ

- แบตเตอรี่แบบชาร์จได้มีจำนวนรอบของการชาร์จที่จำกัด อายุการใช้งานของแบตเตอรี่และจำนวนรอบของการชาร์จไฟใหม่จะแตกต่างกันไปตามการใช้งานและการตั้งค่า
- ภาพแอนิเมชันแสดงการชาร์จจะหยุดลงและ โฉนดจะปรากฏขึ้นเมื่อเสร็จสิ้นกระบวนการชาร์จ

ในการประหยัดพลังงานแบตเตอรี่และเพิ่มระยะเวลาในการเล่น ให้ทำขั้นตอนต่อไปนี้บน MIX:

- ตั้งค่าตัวตั้งเวลาปิดไฟหน้าจอให้มีค่าต่ำลง (ไปที่ * > [การตั้งค่าหน้าจอ] > [ตัวตั้งเวลาปิดหน้าจอ])

เปิดหรือปิดเครื่องเล่น

กดค้างที่

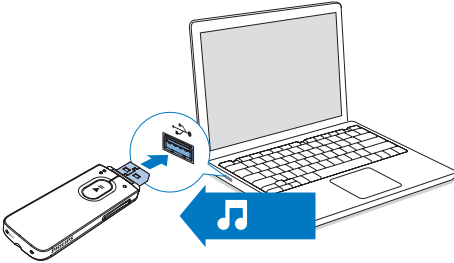
▶▶ จนกระทั่งเครื่องเล่นเปิดหรือปิด

การสแตนด์บายและการปิดเครื่องแบบอัตโนมัติ

เครื่องเล่นมีคุณสมบัติสแตนด์บายและปิดเครื่องอัตโนมัติ ซึ่งช่วยให้ประหยัดพลังงานแบตเตอรี่หลังจากอยู่ในโหมดพัก 5 นาที (ไม่มีการเล่นเพลง ไม่มีการกดปุ่มใดๆ) เครื่องเล่นจะปิดการทำงาน

4 เพลง

ถ่ายโอนเพลงไปยังเครื่องเล่น



คุณสามารถถ่ายโอนเพลงจากไลบรารีสื่อ PC ของคุณไปยัง MIX ตามวิธีการต่อไปนี้:

ลากและวางไฟล์เพลงใน Windows Explorer

ในการลากและวางไฟล์เพลงใน Windows Explorer

- 1 เชื่อมต่อ MIX เข้ากับคอมพิวเตอร์
- 2 บน PC ให้คลิก คอมพิวเตอร์ของฉัน หรือ คอมพิวเตอร์
 - เลือก MIX และสร้างโฟลเดอร์ไฟล์
- 3 บน PC ลากและวางไฟล์เพลงในโฟลเดอร์ไฟล์บน MIX
 - หรือลากและวางไฟล์ในโฟลเดอร์ไฟล์จาก PC ไปที่ MIX

ค้นหาเพลงบนเครื่องเล่น

ค้นหาเพลงตามข้อมูลเพลง

ใน **M** เพลงจะถูกจัดเรียงตามข้อมูลที่กำกับ หรือแท็ก ID3 ภายในคอลเลกชันต่างๆ :

[ศิลปิน], [อัลบั้ม], หรือ [เพลงทั้งหมด]

[ศิลปิน]

- เพลงจะถูกจัดเรียงตามลำดับตัวอักษรของชื่อศิลปิน
- ในแต่ละชื่อศิลปิน เพลงจะถูกจัดเรียงตามลำดับตัวอักษรของชื่ออัลบั้ม

[อัลบั้ม]

- เพลงจะถูกจัดเรียงตามลำดับตัวอักษรของชื่ออัลบั้ม

[เพลงทั้งหมด]

- เพลงจะถูกจัดเรียงตามลำดับตัวอักษรของชื่อเพลง

ค้นหาเพลงตามโฟลเดอร์ไฟล์

ใน **M** ให้ค้นหาเพลงตามโฟลเดอร์ไฟล์

เล่นเพลง

- 1 กด **●●/●** เพื่อเลือกไฟล์เพลง
- 2 กด **▶▶** เพื่อเริ่มเล่น
 - ↳ การเล่นจะเริ่มเล่นจากเพลงปัจจุบัน
 - ↳ บนหน้าจอการเล่น คุณจะเห็นข้อมูลไฟล์และสถานะการเล่น
- 3 ระหว่างการเล่น,
 - กด **▶▶** เพื่อหยุดชั่วคราวและกลับไปเล่นต่อ
 - เพื่อไปที่หน้าจอก่อนหน้า กด **↶**
 - ↳ หน้าจอการเล่นจะกลับมาในสองสามวินาที



เพื่อเลือกไฟล์เพลงบนหน้าจอการเล่น

- กดซ้ำๆ ที่ **●●/●**

เพื่อย้อนกลับหรือเดินหน้าอย่างรวดเร็วในเพลงปัจจุบัน

- บนหน้าจอการเล่น กดค้างที่ **●●/●**

5 วิทย์ FM

☰ หมายเหตุ

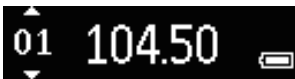
- เสียงหูฟังที่ใหม่เมื่อต้องการจูนสถานีวิทยุ หูฟังทำหน้าที่เป็นสายอากาศอีกด้วย เพื่อการรับสัญญาณได้ดีขึ้น ให้ขยับสายหูฟังไปในทิศทางต่างๆ กัน

การจูนสถานีวิทยุ

หาคคลื่นอัตโนมัติ

ในการจูนวิทยุเป็นครั้งแรก ให้เริ่มหาคคลื่นอัตโนมัติเพื่อค้นหาลสถานี

- 1 จากหน้าจอหลัก ไปที่
 - ๒ > [หาคคลื่นอัตโนมัติ]
 - ↳ สามารถจัดเก็บสถานีที่ตั้งไว้ล่วงหน้าได้ถึง 20 สถานี
 - ↳ เริ่มเล่นสถานีที่ตั้งไว้ล่วงหน้าสถานีแรกที่ปรากฏ



- 2 บนหน้าจอการเล่น กด
 - หรือ ● ชั่วๆ เพื่อเลือกสถานีที่ตั้งไว้ล่วงหน้า
- 3 กด
 - ▶▶ กดเพื่อเริ่มเล่น, หรือปิดเสียง/เปิดเสียง
 - ↳ ครั้งถัดไปที่คุณไปที่
 - ๒ ให้เลือก [สถานีที่ตั้งไว้ล่วงหน้า] เพื่อฟังสถานีที่ตั้งไว้ล่วงหน้า

✱ เคล็ดลับ

- เมื่อคุณเปลี่ยนสถานที่ (ตัวอย่างเช่น เปลี่ยนเมืองหรือประเทศ) รีเสตาร์ทหาคคลื่นอัตโนมัติเพื่อการรับสัญญาณที่ดีขึ้น

หาคคลื่นด้วยตนเอง

ใช้การจูนด้วยตนเองเพื่อค้นหาคความถี่หรือสถานี

- 1 จากหน้าจอหลัก ไปที่
 - ๒ > [การหาคคลื่นวิทยุด้วยตนเอง]
 - ↳ สถานีที่คุณเปิดฟังล่าสุดจะเริ่มเล่น

- 2 บนหน้าจอการเล่น กดค้างที่
 - หรือ ●
 - ↳ คุณจูนไปยังสถานีที่อยู่ถัดไปจากความถี่ในปัจจุบัน
 - สำหรับการหาคคลื่น กด
 - หรือ ● ชั่วๆ

6 การบันทึก

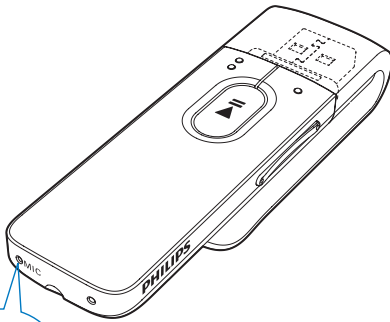
สร้างรายการบันทึก

ด้วย MIX, คุณสามารถบันทึก:

- เสียงหรือออกดีโอผ่านไมโครโฟนในตัว; หรือ
- รายการวิทยุเมื่อเล่นวิทยุบนเครื่องเล่น

การบันทึกเสียงพูด

- 1 จากหน้าจอหลัก ให้เลือก **๕ >**
[เริ่มการบันทึกเสียง]
↳ หน้าจอการบันทึกจะปรากฏขึ้น
- 2 ตรวจสอบให้แน่ใจว่าไมโครโฟนอยู่ใกล้กับแหล่งเสียงที่จะบันทึก



- 3 กด **▶||** เพื่อกลับไปมาระหว่างบันทึกและหยุดชั่วคราว กด **๕** เพื่อหยุด
↳ รายการบันทึกถูกบันทึกไว้ที่ **๕ > [ไลบรารีรายการบันทึก] > [การบันทึกเสียง] > RECORD (การบันทึก) > เสียง** (รูปแบบชื่อไฟล์: VOICEXXX.WAV ซึ่ง XXX คือหมายเลขเสียงที่บันทึกซึ่งจะถูกสร้างขึ้นโดยอัตโนมัติ)

เคล็ดลับ

- คุณสามารถค้นหารายการบันทึกได้ใน **■ > RECORD (การบันทึก) > เสียง**

การบันทึกจากวิทยุ FM

- 1 ใน **๕** หาคะลั่นสถานีวิทยุ
- 2 กด **๕** เพื่อเลือก [เริ่มการบันทึกวิทยุ FM]
↳ คุณจะเริ่มการบันทึกจากวิทยุ FM
- 3 กด **▶||** เพื่อกลับไปมาระหว่างบันทึกและหยุดชั่วคราว กด **๕** เพื่อหยุด
↳ รายการบันทึกถูกบันทึกไปที่ **๕ > [ไลบรารีรายการบันทึก] > [การบันทึกเสียงวิทยุ FM] > RECORD (การบันทึก) > วิทยุ** (รูปแบบชื่อไฟล์: FMXXX.WAV, ซึ่ง XXX คือหมายเลขเสียงที่บันทึกที่ถูกสร้างขึ้นโดยอัตโนมัติ)

เคล็ดลับ

- คุณสามารถค้นหารายการบันทึกได้ใน **■ > RECORD (การบันทึก) > วิทยุ**
- คุณสมบัตินี้การบันทึกวิทยุ FM มีในบางรุ่นเท่านั้น โปรดดูคู่มือหน้าจอของเครื่องเล่นเพื่อค้นหาคุณสมบัติที่คุณใช้งานได้

ฟังเสียงที่บันทึก

- 1 เลือกเสียงที่บันทึก
- 2 กด **▶||** เพื่อเล่นเสียงที่บันทึก

ลบรายการบันทึกหนึ่งรายการหรือมากกว่า

ต่อไปนี้เป็นวิธีการลบเสียงที่บันทึกโดยใช้ Windows Explorer:

- 1 เชื่อมต่อ MIX กับเครื่องคอมพิวเตอร์
- 2 ใน Windows Explorer, ให้ค้นหาโฟลเดอร์ **RECORD (การบันทึก)**
- 3 ลบเสียงที่บันทึกโดยใช้วิธีเดียวกับการลบไฟล์บนคอมพิวเตอร์

การถ่ายโอนรายการบันทึกไปยังคอมพิวเตอร์

- 1 เชื่อมต่อ MIX กับเครื่องคอมพิวเตอร์
- 2 ใน Windows Explorer, เปิด MIX
- 3 เลือกโฟลเดอร์ RECORD (การบันทึก)
- 4 คัดลอกและวางสิ่งที่บันทึกลงในตำแหน่งที่ต้องการในคอมพิวเตอร์

7 มุมมองโฟลเดอร์

ไปที่ ■ เพื่อดูและเล่นไฟล์สื่อจากไลบรารีสื่อบนเครื่องเล่น

8 การตั้งค่า

ใน *****, เลือกตัวเลือกของคุณสำหรับเครื่องเล่น

- 1 กด ●●/● เพื่อเลือกตัวเลือก
- 2 กด ▶▶ เพื่อยืนยัน

โหมดเล่น

ใน [โหมดเล่น], เลือกโหมดการเล่นเพื่อเล่นเพลง/การบันทึก:

[ซ้ำ]	
[ซ้ำ 1]	เล่นซ้ำเพลงปัจจุบัน/การบันทึก
[ซ้ำทั้งหมด]	เล่นซ้ำเพลง/การบันทึกทั้งหมดในโฟลเดอร์ปัจจุบัน
[สลับ]	
[เล่นสลับทั้งหมด]	เล่นเพลง/การบันทึกในโฟลเดอร์ปัจจุบันโดยเรียงแบบสุ่ม

หากทั้ง [ซ้ำทั้งหมด] และ [เล่นสลับทั้งหมด] ถูกเปิดใช้งาน,

- การเล่นซ้ำเพลง/การบันทึกในโฟลเดอร์ปัจจุบันทั้งหมดจะเรียงแบบสุ่ม

การตั้งค่าเสียง

ใน [การตั้งค่าเสียง], เลือกตัวเลือกของคุณสำหรับการตั้งค่าเสียง:

[FullSound]	เรียกคืนรายละเอียดซิงค์ที่สูญเสียจากการบีบอัดเพลง (เช่น MP3, VMA)
[อีควอไลเซอร์]	กำหนดการตั้งค่าเสียงตามต้องการ
[จำกัดระดับเสียง]	ตั้งค่าระดับเสียงสูงที่สุดสำหรับอุปกรณ์ ด้วยวิธีนี้คุณสามารถกำหนดระดับเสียงให้ปลอดภัยสำหรับการฟังของคุณ กด ●●/● เพื่อตั้งการจำกัดระดับเสียง ให้กด ▶▶ เพื่อยืนยัน

หมายเหตุ

- อีควอไลเซอร์จะถูกปิดเมื่อคุณเลือก FullSound

การตั้งค่าหน้าจอ

ตัวตั้งเวลาปิดหน้าจอ

หน้าจอจะเข้าสู่โหมดพัก หากไม่มีการดำเนินการใดๆ บน MIX หากเกินระยะเวลาที่กำหนดล่วงหน้า หน้าจอพักจะปิดลงโดยอัตโนมัติ เพื่อเป็นการประหยัดพลังงานแบตเตอรี่ ให้เลือกตั้งระยะเวลาให้ต่ำ

เพื่อตั้งค่าระยะเวลา:

- ใน [การตั้งค่าหน้าจอ] > [ตัวตั้งเวลาปิดหน้าจอ], เลือกระยะเวลา
↳ หากเกินระยะเวลาที่เลือกไว้ หน้าจอไม่ใช้งานจะปิดโดยอัตโนมัติ

ในการออกจากโหมดประหยัดพลังงาน

- กดปุ่มใดก็ได้

ภาษา

ใน [ภาษา], เลือกภาษาสำหรับเครื่องเล่น

ข้อมูลของคุณ

ใน [ข้อมูล] เรารู้ข้อมูลต่อไปนี้เกี่ยวกับเครื่องเล่น:

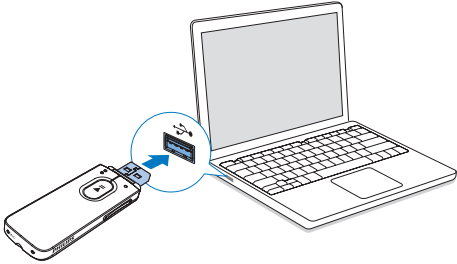
- [ความจุ] ขนาดหน่วยความจำ
- [พื้นที่ว่าง] พื้นที่การจัดเก็บที่มี
- [เวอร์ชันเฟิร์มแวร์] เวอร์ชันเฟิร์มแวร์ปัจจุบัน ตรวจสอบเวอร์ชันเฟิร์มแวร์เมื่อคุณอัปเดตเฟิร์มแวร์จากเว็บไซต์สนับสนุน
- [รุ่น] ชื่อผลิตภัณฑ์แบบเต็ม ตรวจสอบชื่อผลิตภัณฑ์แบบเต็มเมื่อคุณอัปเดตเฟิร์มแวร์จากเว็บไซต์สนับสนุน
- [โปรดักต์สนับสนุน] เว็บไซต์ที่ให้การสนับสนุนอุปกรณ์

การตั้งค่าตามแบบโรงงาน

ใน [การตั้งค่าจากโรงงาน], เรียกคืนการตั้งค่าจากโรงงาน ไฟล์ที่ถ่ายโอนไปยังเครื่องเล่นจะถูกเก็บไว้

9 อัปเดตเฟิร์มแวร์ผ่าน Philips Device Manager

ติดตั้ง Philips Device Manager



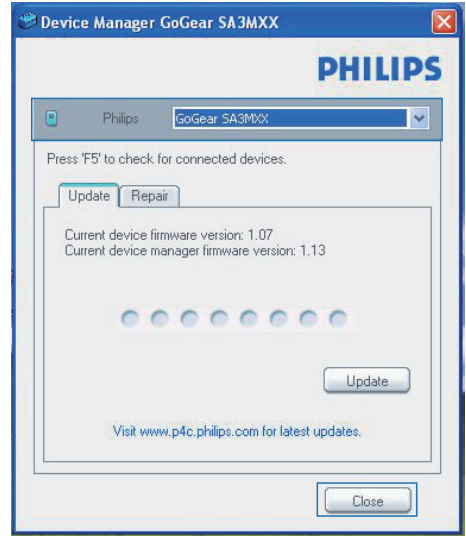
- 1 เชื่อมต่อ MIX เข้ากับ PC
- 2 บน PC, เลือก คอมพิวเตอร์ของคุณ (Windows XP / Windows 2000) / คอมพิวเตอร์ (Windows Vista / Windows 7/Windows 8)
- 3 คลิกขวาที่ไอคอน Philips GoGear MIX เลือก Install Philips Device Manager
 - หรือ คลิกที่ไอคอน Philips GoGEAR MIX ดับเบิลคลิก installer.exe
- 4 ทำตามคำแนะนำบนหน้าจอเพื่อติดตั้งซอฟต์แวร์ ให้เสร็จสมบูรณ์

หมายเหตุ

- ในการติดตั้ง คุณต้องหันตัวกับเงือนไขสิทธิ์การใช้งาน

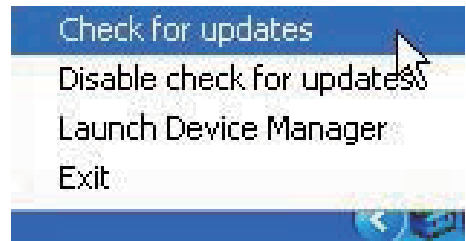
ตรวจสอบการอัปเดตเฟิร์มแวร์

- 1 ตรวจสอบว่าคุณได้เชื่อมต่อ PC กับอินเทอร์เน็ตแล้ว
- 2 เรียกใช้ Philips Device Manager
 - ↳ กล้องโต้ตอบจะปรากฏขึ้น
- 3 เชื่อมต่อ MIX เข้ากับคอมพิวเตอร์ของคุณ
 - ↳ เมื่ออุปกรณ์เชื่อมต่อแล้ว ข้อความ "SA5MXXXX" จะปรากฏขึ้นบนกล่องข้อความ
 - ↳ คุณสามารถค้นหาเวอร์ชันเฟิร์มแวร์ปัจจุบันของอุปกรณ์นี้ได้



4 หากต้องการตรวจสอบการอัปเดตเฟิร์มแวร์

- ① ปิดกล่องโต้ตอบของ Philips Device Manager
- ② ที่ด้านล่างของหน้าจอคอมพิวเตอร์ คลิกขวา
 - แล้วเลือก ตรวจสอบเพื่ออัปเดต



- ↳ Philips SA5MXXXX Device Manager จะตรวจสอบการอัปเดตจากอินเทอร์เน็ต

อัปเดตเฟิร์มแวร์

- 1 เมื่อพบการอัปเดตเฟิร์มแวร์ ให้ปฏิบัติตามคำแนะนำบนหน้าจอเพื่อทำการดาวน์โหลดและติดตั้งเฟิร์มแวร์
- 2 ยกเลิกการเชื่อมต่อ MIX จากคอมพิวเตอร์
 - ↳ MIX จะรีเซ็ตหลังจากการอัปเดตเฟิร์มแวร์และพร้อมสำหรับการใช้งานอีกครั้ง

10 วิธีแก้ไขปัญหา

หาก MIX ทำงานผิดปกติหรือจอแสดงผลค้าง คุณสามารถรีเซ็ตเครื่อง
ได้โดยข้อมูลไม่สูญหาย:

ฉันจะรีเซ็ต MIX ได้อย่างไร

- ให้เสียบปลั๊กก้าหรือวัตต์อื่นลงในช่องรีเซ็ตบน MIX
กดค้างไว้จนกว่าเครื่องจะเปิด
- หากตัวเลือกรีเซ็ตดังกล่าวทำงานไม่สำเร็จ ให้กู้คืน MIX ผ่าน
Philips Device Manager:

1 บน PC ของคุณ ให้เริ่มต้น Philips Device Manager

2 เข้าสู่โหมดการกู้คืน:

- 1 ปิดสวิตช์ MIX
- 2 กดค้างที่ปุ่มเพิ่มระดับเสียง แล้วเชื่อมต่อ MIX กับ
PC ของคุณ
- 3 กดปุ่มค้างไว้จนกระทั่ง Philips Device Manager
จดจำ MIX ได้และเข้าสู่โหมดการกู้คืน

3 เริ่มกระบวนการกู้คืน:

- 1 บน Philips Device Manager คลิกที่ปุ่ม Repair ทำ
ตามคำแนะนำที่ปรากฏบนหน้าจอเพื่อดำเนิน
การกู้คืนให้เสร็จสมบูรณ์
- 2 เมื่อทำการกู้คืนเสร็จสมบูรณ์แล้ว ให้ยกเลิกการ
เชื่อมต่อ MIX จากเครื่องคอมพิวเตอร์

4 ปิด MIX และเปิดใหม่

11 ข้อมูลทางเทคนิค

เปิด/ปิด

- แหล่งจ่ายไฟ: แบตเตอรี่ภายใน 150 mAh Li-ion polymer แบบชาร์จได้
- เวลาเล่น¹
เสียง (mp3): สูงถึง 13 ชั่วโมง
วิทยุ: สูงถึง 7 ชั่วโมง

ซอฟต์แวร์

- **Philips Device Manager:** เพื่ออัปเดตเฟิร์มแวร์และกู้คืนเครื่องเล่น

การเชื่อมต่อ

- หูฟัง 3.5 มม.
- USB 2.0 ความเร็วสูง

เสียง

- การแบ่งช่อง: 40 dB
- การตอบสนองต่อความถี่: 45 - 16,000 Hz
- กำลังขับ: 2.4 mW
- อัตราส่วนสัญญาณต่อการรบกวน: > 75 dB

การเล่นเสียง

รูปแบบที่รองรับ:

- MP3
อัตราบิต: 8-320 kbps และ VBR
อัตราการสุ่มตัวอย่าง: 8, 11.025, 16, 22.050, 24, 32, 44.1, 48 kHz
- WMA (ไม่มีการปกป้องสิทธิ์)
อัตราบิต: 10-320 kbps CBR, 32-192 kbps VBR
อัตราการสุ่มตัวอย่าง: 8, 11.025, 16, 22.050, 32, 44.1, 48 kHz
- WAV

สื่อจัดเก็บข้อมูล

ความจุหน่วยความจำภายใน:

- SA5MXX02 2 GB NAND Flash
- SA5MXX04 4 GB NAND Flash
- SA5MXX08 8 GB NAND Flash

ถ่ายโอนสื่อ³

- Windows Explorer (ลากและวาง)

การแสดงผล

- LCD 128 x 64 พิกเซล

หมายเหตุ

- ¹ แบตเตอรี่แบบชาร์จได้มีจำนวนรอบของการชาร์จที่จำกัด อายุการใช้งานของแบตเตอรี่และจำนวนรอบของการชาร์จไฟใหม่จะแตกต่างกันไปตามการใช้งานและการตั้งค่า
- ² 1GB = 1 พันล้าน บิต: พื้นที่จัดเก็บจะน้อยกว่านี้ ความจุหน่วยความจำอาจไม่สามารถใช้งานได้ทั้งหมดเนื่องจากมีการสงวนหน่วยความจำบางส่วนไว้สำหรับระบบเครื่องเล่น ความจุของการจัดเก็บคำนวณโดยอ้างอิงจากเพลงที่มีความยาว 4 นาทีและใช้การเข้ารหัสแบบ MP3 128 kbps
- ³ ความเร็วในการถ่ายโอนขึ้นอยู่กับระบบปฏิบัติการและการกำหนดค่าซอฟต์แวร์ของคุณ

ข้อกำหนดของ PC

- Windows® XP (SP3 หรือสูงกว่า) / Vista / 7 / 8
- Pentium III 800 MHz processor หรือสูงกว่า
- 512 MB RAM
- พื้นที่บนฮาร์ดดิสก์ 500 MB
- การเชื่อมต่ออินเทอร์เน็ต
- Windows® Internet Explorer 6.0 หรือใหม่กว่า
- พอร์ต USB



2015 © Gibson Innovations Limited. All rights reserved.
This product has been manufactured by, and is sold under the responsibility of Gibson Innovations Ltd., and Gibson Innovations Ltd. is the warrantor in relation to this product.
Philips and the Philips Shield Emblem are registered trademarks of Koninklijke Philips N.V. and are used under license from Koninklijke Philips N.V.

SA5MXX_97_77_78_UM_V5.0_wk1520.5