

# Sempre perto para ajudá-lo

Registre seu produto e obtenha suporte em  
[www.philips.com/support](http://www.philips.com/support)

GoGEAR



SA5MXX



## Manual do Usuário

**PHILIPS**



# Sumário

---

## 1 Informações importantes de segurança 2

Manutenção geral 2

---

## 2 Seu novo player 5

Conteúdo da caixa 5

Software para PC do player 5

Arquivos incluídos no player 5

Visão geral 5

Controles 5

Tela inicial 6

Travar/destravar os botões 6

Lembrete de volume 6

Tela ligada/desligada 7

---

## 3 Primeiros passos 8

Carregamento 8

Ligar ou desligar o player 8

Modo de espera e desligamento automáticos 8

---

## 4 Música 9

Transferir músicas para o player 9

Localizar música no aparelho 9

Localizar música por informações 9

Localizar música por pasta de arquivo 9

Reproduzir músicas 9

---

## 5 Rádio FM 10

Sintonizar estações de rádio 10

Sintonização automática 10

Sintonia manual 10

---

## 6 Gravações 11

Fazer gravações 11

Gravação de vozes 11

Gravar uma rádio FM 11

Ouvir gravações 11

Excluir uma ou mais gravações 11

Transferir as gravações para o computador 12

---

## 7 Visualizar pasta 13

---

## 8 Configurações 14

Modo de reprodução 14

Configurações de som 14

Configurações do display 14

Timer deslig. tela 14

Idioma 14

Informações 15

Definições de fábrica 15

---

## 9 Atualize o firmware por meio do Philips Device Manager 16

---

## 10 Solução de problemas 18

---

## 11 Dados técnicos 19

Requisitos do PC 19

### Precisa de ajuda?

Visite

[www.philips.com/support](http://www.philips.com/support)

e acesse um conjunto completo de materiais de suporte, como manual do usuário, as últimas atualizações de software e respostas para perguntas frequentes.

# 1 Informações importantes de segurança

## Manutenção geral

A tradução deste documento é apenas uma referência.

Em caso de inconsistência entre a versão em inglês e a versão traduzida, a versão em inglês deverá prevalecer.



### Cuidado

- Para evitar danos ou mau funcionamento:
- Use somente as fontes de energia listadas no manual do usuário.
- Não o exponha o produto a calor excessivo causado pela luz solar direta ou por equipamentos que emitem calor.
- Não deixe o produto cair nem deixe objetos caírem no aparelho.
- Não mergulhe o produto na água. Não exponha a entrada para fone de ouvido ou o compartimento da bateria à água, pois isso pode danificar seriamente o aparelho.
- Telefones celulares ativos nas proximidades podem causar interferência.
- Faça backup dos seus arquivos. Não deixe de guardar uma cópia dos arquivos originais baixados no dispositivo. A Philips não é responsável por qualquer perda de dados se o produto for danificado ou se tornar ilegível.
- Gerencie (transfira, exclua etc.) seus arquivos de música somente com o software de música fornecido para evitar problemas.
- Não utilize agentes de limpeza que contenham álcool, amônia, benzina ou abrasivos, pois eles podem danificar o produto.
- As baterias/pilhas (conjunto de pilhas ou baterias instaladas) não devem ser expostas a calor excessivo, como luz do sol ou fogo.
- Há perigo de explosão caso a pilha seja substituída incorretamente. Substitua somente por tipo igual ou equivalente.

## Sobre as temperaturas de operação e armazenamento

- Utilize o aparelho em um local cuja temperatura esteja sempre entre 0 e 45°C
- Armazene-o em um local cuja temperatura esteja sempre entre -20 e 45°C.
- A vida útil das pilhas pode ser reduzida em condições de baixa temperatura.

## Peças/acessórios de reposição:

Visite [www.philips.com/support](http://www.philips.com/support) para obter peças/acessórios de reposição.

## Como ouvir música com segurança



A pleine puissance, l'écoute prolongée du baladeur peut endommager l'oreille de l'utilisateur.



### Aviso

- Para evitar possíveis danos à audição, não ouça o som no volume máximo por muito tempo.

A tensão máxima de saída do player não é maior que 150 mV.

Tensão característica de banda larga WBCV75 mV

## Modificações

Modificações não autorizadas pelo fabricante poderão anular a autoridade do usuário para operar este dispositivo.

## Informações sobre direitos autorais

Todas as outras marcas e nomes de produtos são marcas registradas de suas respectivas empresas e organizações.

A cópia e distribuição não autorizadas de quaisquer gravações baixadas da Internet ou feitas usando-se CDs de áudio é uma violação da lei de direitos autorais e de tratados internacionais.

A criação de cópias não autorizadas de materiais protegidos contra cópia, incluindo programas de computador, arquivos, transmissões e gravações sonoras, pode representar uma violação a direitos autorais e constitui um crime. Este equipamento não deve ser usado para tais propósitos.

Windows Media e o logotipo Windows são marcas comerciais ou marcas registradas da Microsoft Corporation nos Estados Unidos e/ou outros países.

**Seja responsável. Respeite os direitos autorais.**



**Be responsible  
Respect copyrights**

A Philips respeita a propriedade intelectual das pessoas e pede que seus usuários façam o mesmo.

O conteúdo multimídia na Internet pode ter sido criado e/ou distribuído sem a autorização do proprietário original dos direitos autorais. A cópia ou distribuição não autorizada do conteúdo pode violar leis de direitos autorais de vários países, inclusive o seu.

Você é o responsável pelo cumprimento das leis de direitos autorais.

A gravação e a transferência para o aparelho portátil de transmissões de vídeo baixadas para o computador destinam-se exclusivamente a conteúdo de domínio público ou devidamente licenciado. Esse conteúdo destina-se ao uso próprio e não-comercial, e você deve respeitar eventuais instruções de direitos autorais fornecidas pelo respectivo proprietário da obra. Essas instruções podem determinar que nenhuma cópia adicional deverá ser feita. As transmissões de vídeo podem incluir tecnologia de proteção contra cópia que proíba cópias. Nesses casos, o recurso de gravação não

funcionará e você será notificado com uma mensagem.

### Registro de dados

A Philips está empenhada em melhorar a qualidade de seus produtos e em aprimorar a experiência de seus usuários. Para entender o perfil de utilização deste dispositivo, ele registra algumas informações/dados na região da memória não volátil. Esses dados são usados para identificar e detectar falhas ou problemas que você, usuário, pode ter ao usar o dispositivo. Os dados armazenados, por exemplo, informam a duração da reprodução no modo de música ou no modo sintonizador, quantas vezes a bateria ficou descarregada etc. Os dados armazenados não revelam o conteúdo ou a mídia usada no dispositivo nem a origem dos downloads. Os dados armazenados no dispositivo serão recuperados e usados SOMENTE se o usuário encaminhar o dispositivo para a Assistência Técnica Autorizada e SOMENTE para simplificar a detecção e a prevenção de erros. Os dados armazenados devem ser imediatamente disponibilizados para o usuário mediante sua solicitação.

### Descarte da bateria e do produto antigos



O produto foi desenvolvido e fabricado com materiais e componentes de alta qualidade, que podem ser reciclados e reutilizados.

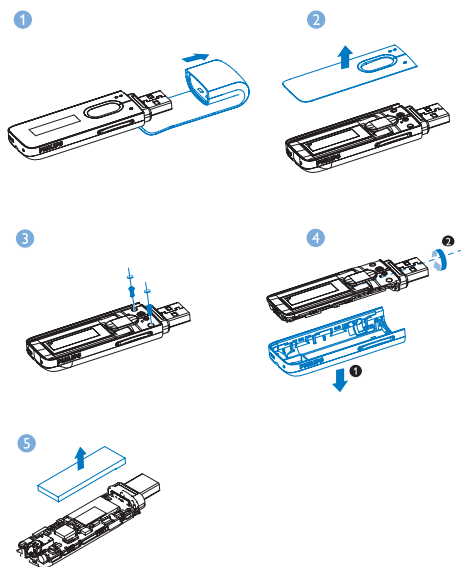


Esse símbolo em um produto significa que ele está protegido pela Diretiva Europeia 2012/19/UE.



Esse símbolo significa que o produto contém uma bateria recarregável interna coberta pela

Diretiva Europeia 2013/56/UE que não pode ser descartada com o lixo doméstico comum. Para remover a bateria, siga as instruções na seção "Remoção da bateria recarregável". Informe-se sobre o sistema de coleta seletiva local de produtos elétricos e eletrônicos e baterias recarregáveis. Siga as normas locais e nunca descarte o produto e as baterias recarregáveis com o lixo doméstico comum. O descarte correto de baterias recarregáveis e produtos velhos ajuda a prevenir consequências negativas para o meio ambiente e para a saúde humana. Sempre leve o produto a um profissional para remover a bateria interna.



### Aviso para a União Européia

Este produto está em conformidade com os requisitos da União Européia para interferência de radiofrequência.

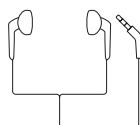
## 2 Seu novo player

### Conteúdo da caixa

Verifique se você recebeu os seguintes itens:  
Player



Fones de ouvido



Guia de início rápido



Folheto de garantia e segurança.



#### Nota

- As imagens servem apenas como referência. A Philips se reserva o direito de alterar a cor/design sem notificação prévia.

### Software para PC do player

O **MIX** funciona com o seguinte software para PC:

- Philips Device Manager** (ajuda a obter atualizações de firmware e recupera o player)

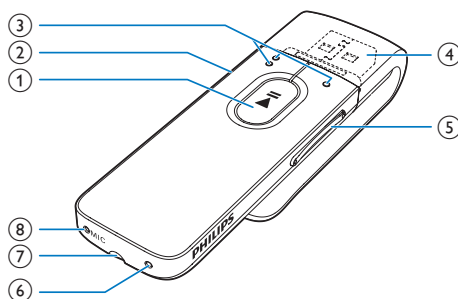
### Arquivos incluídos no player

Os seguintes arquivos estão incluídos no **MIX**:

- Manual do usuário
- Perguntas freqüentes

### Visão geral

#### Controles



- Mantenha pressionado para ligar/desligar o player  
Pressione para selecionar opções ou iniciar/pausar/retomar a reprodução
- Pressione para retornar um nível  
Mantenha pressionado para travar/destravar todos os botões
- na lista de opções:**  
Pressione para pular para a opção anterior/seguinte  
**na tela de reprodução:**  
Pressione: pular para o arquivo anterior/seguinte  
Mantenha pressionado para procurar dentro do arquivo atual
-

- Retire a tampa para usar o conector USB, carregar e transferir dados

### 5 Botões de volume

- Pressione para aumentar/diminuir o volume
- Mantenha pressionado para aumentar/diminuir rapidamente o volume

### 6 RESET

- Pressione o orifício usando a ponta de uma caneta esferográfica quando a tela não responder ao pressionamento dos botões

### 7

- Entrada para fone de ouvido de 3,5 mm





### 8 MIC

- Microfone para gravação de voz

## Tela inicial



Menu	Modo	Para
	Música	reproduzir músicas
	Rádio FM	sintonizar rádio FM gravar de uma rádio FM
	Gravações	criar ou ouvir gravações
	Visualizar pasta	exibir arquivos em pastas
	Configurações	personalizar as configurações do MIX
	Reproduzindo agora	mostrar a tela de reprodução atual

### Navegar na tela inicial

- Na tela inicial, você pode acessar os menus funcionais pressionando os botões de navegação  /  e .
- Para retornar às telas anteriores, pressione  várias vezes.

## Travar/destravar os botões

Quando o aparelho estiver ligado, use a trava para evitar operação acidental.

- Mantenha pressionado  /  para bloquear/desbloquear as teclas.
  - ↳ Todas as teclas, exceto as de volume, serão bloqueadas e um ícone de cadeado será exibido.



## Lembrete de volume

MIXO lembrete pode ser exibido quando:


- o volume está no nível máximo (80dBA) ou
- você está ouvindo em um nível de volume máximo por mais de 20 horas.

Com o recurso de lembrete de volume, o player MP3/MP4 Philips está em conformidade com os regulamentos da União Europeia (EN 60950-1) em termos de proteção da segurança auditiva.

### Ao aumentar o volume,

- 1 Pressione o botão para aumentar o volume.
    - ↳ Quando você aumenta o volume no nível máximo, uma tela pop-up é exibida.
  - 2 Para continuar aumentando o volume, selecione **[Sim]** e mantenha pressionado  para confirmar.
    - ↳ Você pode continuar aumentando o volume.
- Para sair do ajuste de volume, selecione **[Não]** e mantenha pressionado  para confirmar.
    - ↳ A reprodução é retomada no nível de volume anterior.

**Se você estiver ouvindo no volume máximo por mais de 20 horas, uma tela pop-up será exibida.**

- Para continuar ouvindo em um nível de volume alto, selecione **[Sim]** e mantenha pressionado  para confirmar.



- Para sair do volume ato, selecione **[Não]** e mantenha pressionado **▶||** para confirmar:
  - ↳ O nível de volume fica abaixo do nível máximo (80dBA).

---

## Tela ligada/desligada

Para economizar energia, a tela desliga automaticamente após o período de tempo predefinido se

- nenhuma nova ação for executada no **MIX**; e
- um valor for selecionado em **\* > [Configurações do display] > [Timer deslig. tela]**.

**Para sair do modo de economia de energia**

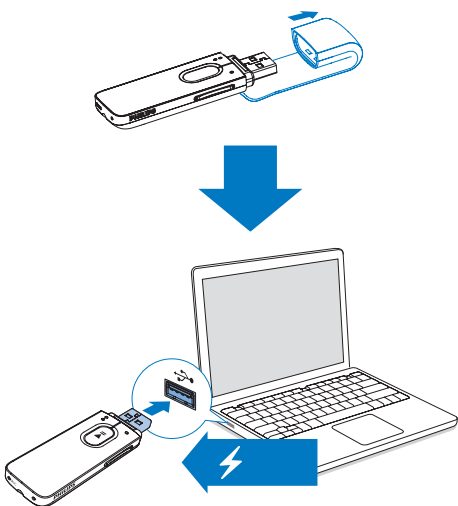
- Pressione qualquer botão.

# 3 Primeiros passos

## Carregamento

O MIX possui uma bateria interna que pode ser carregada pela entrada USB de um computador:

Retire a tampa USB e conecte MIX a um PC.

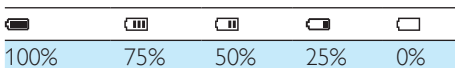


### Nota

- Quando você conectar o MIX a um computador, as seguintes opções serão apresentadas: [Carregar e transferir] ou [Carregar e reproduzir].
- O MIX executará automaticamente a opção [Carregar e transferir] se nenhuma seleção for feita.

### Indicação do nível de carga da bateria

O display indica o nível aproximado do status da bateria da seguinte maneira:



↳ A imagem da pilha piscando indica que o nível de carga está baixo. O player salva todas as configurações e desliga em 60 segundos.

### Nota

- Baterias recarregáveis têm um número limitado de ciclos de carga. A vida útil da bateria e o número de ciclos de carga variam de acordo com o uso e as configurações.
- A animação do carregamento pára e o ícone é exibido quando o carregamento é concluído.

Para poupar energia da bateria e aumentar o tempo de reprodução, faça o seguinte no MIX:

- Ajuste um valor baixo para o timer de luz de fundo (vá para \* > [Configurações do display] > [Timer deslig. tela]).

## Ligar ou desligar o player

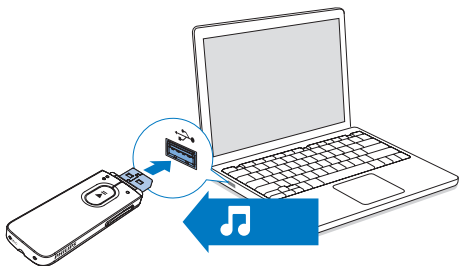
Mantenha pressionado ►|| até o player ligar ou desligar.

## Modo de espera e desligamento automáticos

O aparelho dispõe de um recurso de modo de espera e desligamento automático para economizar a energia da bateria. Após 5 minutos no modo ocioso (quando nenhuma música está sendo reproduzida e nenhum botão é pressionado), o player desliga automaticamente.

## 4 Música

### Transferir músicas para o player



Você pode transferir as músicas da biblioteca de mídia do PC para o **MIX** das seguintes maneiras:

Arraste os arquivos de música até o Windows Explorer.

Para arrastar os arquivos de música até o Windows Explorer,

- 1 Conecte o **MIX** ao PC.
- 2 No PC, em **Meu Computador** ou **Computador**.
  - selecione **MIX** e crie pastas de arquivo.
- 3 No PC, arraste os arquivos de música até as pastas de arquivos em **MIX**.
  - Como alternativa, arraste e solte as pastas de arquivo do PC no **MIX**.

### Localizar música no aparelho

#### Localizar música por informações

Em **M**, as músicas são classificadas por metadados ou ID3 tag em diferentes grupos:

[Artistas], [Álbuns] ou [Todas as músicas].  
[Artistas]

- As músicas são classificadas por artista em ordem alfabética;
- Para cada artista, as músicas são classificadas por álbum em ordem alfabética.

#### [Álbuns]

- As músicas são classificadas por álbum em ordem alfabética.

#### [Todas as músicas]

- As músicas são classificadas por título em ordem alfabética.

### Localizar música por pasta de arquivo

Em **M**, localize a música por pasta de arquivo.

### Reproduzir músicas

- 1 Pressione **● ● / ●** para selecionar um arquivo de música.
- 2 Pressione **▶▶** para iniciar a reprodução.
  - ↳ A reprodução começa na canção atual.
  - ↳ Na tela de reprodução, você pode ver as informações de arquivo e o status da reprodução.
- 3 Durante a reprodução:
  - Pressione **▶▶** para pausar e retomar a reprodução.
  - Para ir para a tela anterior, pressione **⏪**.
    - ↳ A tela de reprodução retorna alguns segundos depois.



Para selecionar um arquivo de música na tela de reprodução

- Pressione **● ● / ●** várias vezes.

Para retroceder ou avançar rapidamente dentro da canção atual

- Na tela de reprodução, pressione e segure **● ● / ●**.

# 5 Rádio FM


## Nota

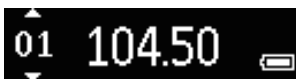
- Conecte os fones de ouvido fornecidos quando sintonizar as estações de rádio. Os fones de ouvido são dobráveis como a antena. Para melhor recepção, mova o cabo do fone de ouvido em diferentes direções.


## Sintonizar estações de rádio

### Sintonização automática

Na primeira vez em que você sintonizar o rádio, inicie a sintonia automática para pesquisar estações.

- 1 Na tela inicial, vá para  > **[Sintonia automática]**.
  - ↳ Até 20 estações são pré-sintonizadas.
  - ↳ A primeira estação pré-sintonizada começa a ser reproduzida.




- 2 Na tela de reprodução, pressione ●● ou ● repetidamente para selecionar uma estação pré-sintonizada.
- 3 Pressione ▶|| para começar a reprodução ou emudecer/tirar do mudo.
  - ↳ No próximo uso, você pode ir para  e selecionar **[Pré-sintonizações]** para ouvir uma estação pré-sintonizada.

## Dica

- Se você se mudar para outro lugar (como outra cidade ou país), reinicie a sintonização automática para obter a melhor recepção.

### Sintonia manual

Use a sintonia manual para pesquisar uma frequência ou estação.

- 1 Na tela inicial, vá para  > **[Sintonização manual]**.
    - ↳ A última estação reproduzida começa a tocar.
  - 2 Na tela de reprodução, pressione e segure ●● ou ●.
    - ↳ Você sintonizará a próxima estação a partir da frequência atual.
- Para o ajuste de alta qualidade, pressione ●● ou ● repetidamente.

# 6 Gravações

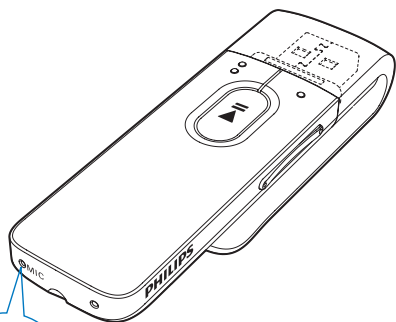
## Fazer gravações

Com o **MIX**, você pode gravar:

- vozes ou áudio através do microfone embutido; ou
- programas de rádio quando o rádio é reproduzido no player.

## Gravação de vozes

- 1 Na tela inicial, selecione **📁** > **[Iniciar gravação de voz]**.  
↳ A tela de gravação é exibida.
- 2 Verifique se o microfone está perto da fonte de som a ser gravada.



○ MIC

- 3 Pressione **▶||** para alternar entre pausar e gravar. Pressione **↵** para parar.  
↳ As gravações são salvas em **📁** > **[Biblioteca de gravações]** > **[Gravações de voz]** > **RECORD > VOICE** (Gravar > Voz). (Formato de nome de arquivo: VOICEXXX.WAV, sendo XXX o número da gravação gerado automaticamente.)

### Dica

- Também é possível encontrar gravações em **📁** > **RECORD > VOICE** (Gravar > Voz).

## Gravar uma rádio FM

- 1 Em **📻**, sintonize uma estação de rádio.
- 2 Pressione **↵** para selecionar **[Iniciar gravação de rádio FM]**.  
↳ Você inicia a gravação do rádio FM.
- 3 Pressione **▶||** para alternar entre pausar e gravar. Pressione **↵** para parar.  
↳ As gravações são salvas em **📁** > **[Biblioteca de gravações]** > **[Gravações de rádio FM]** > **RECORD > RADIO** (Gravar > Rádio) (Formato do formato do nome do arquivo: FMXXX.WAV, onde XXX é o número de gravação que é gerado automaticamente).

### Dica

- Também é possível encontrar gravações em **📁** > **RECORD > RADIO** (Gravar > Rádio).
- O recurso de gravação de rádio FM encontra-se disponível somente em algumas versões. Consulte o menu na tela do player para saber quais são os recursos disponíveis.

## Ouvir gravações

- 1 Selecione uma gravação.
- 2 Pressione **▶||** para reproduzir a gravação.

## Excluir uma ou mais gravações

Este é o procedimento para excluir gravações no Windows Explorer:


- 1 Conecte o **MIX** ao computador.
- 2 No Windows Explorer, procure a pasta **GRAVAR**.
- 3 Exclua as gravações como normalmente faz no computador.

---

## Transferir as gravações para o computador

- 1 Conecte o **MIX** ao computador.
- 2 No Windows Explorer, abra **MIX**.
- 3 Selecione a pasta **GRAVAR**.
- 4 Copie as gravações e cole-as no local desejado no computador.

## 7 Visualizar pasta

Vá para  para exibir e reproduzir arquivos de mídia da biblioteca de mídia no player.

# 8 Configurações

Em **\***, selecione as opções para o player:

- 1 Pressione ● ● / ● para selecionar uma opção.
- 2 Pressione ►|| para confirmar.

## Modo de reprodução

Em **[Modo de reprodução]**, selecione os modos de reprodução para música/gravação:

<b>[Repetir]</b>	
<b>[Repetir 1]</b>	repete a canção/gravação atual.
<b>[Repetir tudo]</b>	repete todas as canções/gravações na pasta atual.
<b>[Aleatório]</b>	
<b>[Tudo aleatório]</b>	reproduz todas as canções/gravações na pasta atual em ordem aleatória.

Se **[Repetir tudo]** e **[Tudo aleatório]** estiverem ativados,

- Todas as canções/gravações na pasta atual são repetidas em ordem aleatória.

## Configurações de som

Em **[Definições de som]**, selecione sua opção para definições de som:

<b>[FullSound]</b>	Restaura os detalhes sonoros perdidos pela compactação da música (por exemplo, MP3, WMA).
<b>[Equalizador]</b>	Define as configurações de som como desejado.

<b>[Limite de volume]</b>	Define um nível de volume máximo para o dispositivo. Dessa forma, você pode sempre manter o volume em um nível seguro para a audição. Pressione ● ● / ● para definir o limite de volume. Pressione ►   para confirmar.
---------------------------	--

### Nota

- O equalizador é desativado quando você seleciona o FullSound.

## Configurações do display

### Timer deslig. tela

A tela entra no modo ocioso, se nenhuma nova ação for executada no **MIX**. Após o período de tempo predefinido, a tela ociosa é desligada automaticamente. Para economizar a energia da bateria, selecione um valor baixo para o período de tempo.

Para definir o período de tempo

- Em **[Configurações do display] > [Timer deslig. tela]**, selecione um período de tempo.
  - ↳ Após o período de tempo selecionado, a tela ociosa é desligada automaticamente.

Para sair do modo de economia de energia

- Pressione qualquer botão.

## Idioma

Em **[Idioma]**, selecione um idioma para o aparelho.



---

## Informações

Em **[Informações]**, verifique as seguintes informações sobre o player:

- **[Capacidade:]** tamanho da memória
- **[Espaço livre:]** espaço disponível
- **[Versão do firmware:]** versão atual do firmware  
Verifique a versão do firmware ao atualizá-lo no site de suporte.
- **[Modelo:]** nome completo do produto  
Verifique o nome completo do produto ao atualizar o firmware no site de suporte.
- **[Site de suporte:]** site que fornece suporte para o dispositivo

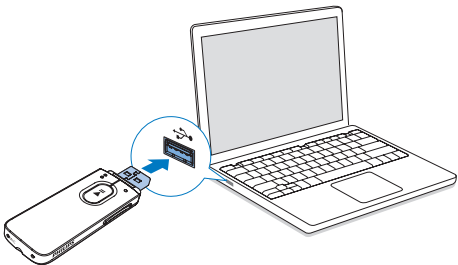
---

## Definições de fábrica

Em **[Configurações padrão]**, restaure as configurações de fábrica do aparelho. Os arquivos transferidos para o aparelho são mantidos.

# 9 Atualize o firmware por meio do Philips Device Manager

Instale o Philips Device Manager.



- 1 Conecte o **MIX** ao PC.
- 2 No PC, selecione **Meu computador** (Windows XP / Windows 2000) / **Computador** (Windows Vista / Windows 7 / 8).
- 3 Clique com o botão direito do mouse no ícone do **Philips GoGear MIX**. Selecione **Install Philips Device Manager**.
  - Como alternativa, clique no ícone do **Philips GoGear MIX**. Clique duas vezes em **installer.exe**.
- 4 Siga as instruções na tela para concluir a instalação do software.

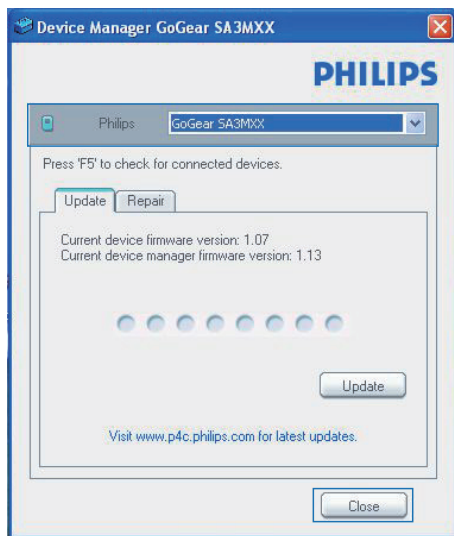
## Nota


- É necessário concordar com os termos de licença para fazer a instalação.

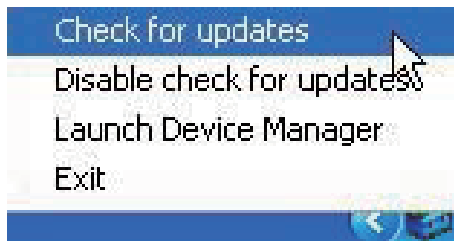
Verifique se há atualizações do firmware

- 1 Verifique se o PC está conectado à Internet.
- 2 Inicie o **Philips Device Manager**.
  - ↳ Uma caixa de diálogo será exibida.

- 3 Conecte o **MIX** ao PC.
  - ↳ Quando o dispositivo está conectado, a mensagem "SA5MXXXX" é exibida na caixa de texto.
  - ↳ Você pode encontrar a versão do firmware atual do dispositivo.



- 4 Para verificar se há atualizações do firmware
  - ① Feche a caixa de diálogo do Philips Device Manager.
  - ② Na parte inferior da tela do PC, clique com o botão direito em  e selecione **Check for updates** (Verificar atualizações).



- ↳ **○ Philips SA5MXXXX Device Manager** verifica se há atualizações na Internet.

### Atualize o firmware

- 1** Quando a atualização do firmware estiver disponível, siga as instruções na tela para fazer download e instalar o firmware.
- 2** Desconecte o **MIX** do PC.
  - ↳ Após a atualização do firmware, o **MIX** será reiniciado e estará pronto para uso,

# 10 Solução de problemas

Se o **MIX** não estiver funcionando corretamente ou o display congelar, você pode reinicializá-lo sem perder dados:

## Como reinicializo o MIX?

- Insira a ponta de uma caneta ou qualquer objeto pontiagudo no botão Reset (Restaurar) do **MIX**. Continue segurando até o player desligar.
- Se a opção de restauração não tiver efeito, recupere o **MIX** por meio de **Philips Device Manager**:

**1** No PC, inicie o **Philips Device Manager**.

**2** Entre no modo de recuperação:

- ① Desligue o **MIX**.
- ② Mantenha pressionado o botão de aumentar o volume e, em seguida, conecte o **MIX** ao seu PC.
- ③ Pressione e segure o botão até que **Philips Device Manager** reconheça o **MIX** e entre no modo de recuperação.

**3** Inicie o processo de recuperação:

- ① Em **Philips Device Manager**, clique no botão **Reparo**. Siga as instruções na tela para concluir o processo de recuperação.
- ② Quando a recuperação for concluída, desconecte o **MIX** do seu PC.

**4** Reinicie o **MIX**.

# 11 Dados técnicos



Nota

- <sup>1</sup> Baterias recarregáveis têm um número limitado de ciclos de carga. A duração da bateria e o número de ciclos de carga variam de acordo com o uso e as configurações.
- <sup>2</sup> 1 GB = 1 bilhão de bytes; a capacidade de armazenamento disponível é menor. Não é possível contar com a capacidade de memória total porque parte da memória é reservada para o player. A capacidade de armazenamento é baseada em 4 minutos por música e 128 kbps de codificação MP3.
- <sup>3</sup> A velocidade de transferência depende do sistema operacional e da configuração do software.

## Alimentação

- Fonte de alimentação: bateria interna recarregável de polímero de íon e lítio de 150 mAh
- Tempo de reprodução<sup>1</sup>  
Áudio (.mp3): até 13 horas  
Rádio: até 7 horas

## Software

- **Philips Device Manager:** para atualizar o firmware e recuperar o player

## Conectividade

- Fone de ouvido com plugue de 3,5 mm
- USB 2.0 de alta velocidade

## Som

- Separação de canais: 40 dB
- Resposta em frequência: 45 Hz a 16.000 Hz
- Potência de saída: 2,4mW
- Relação sinal-ruído: > 75 dB

## Reprodução de áudio

Formatos suportados:

- MP3  
Taxa de bits: 8 - 320 kbps e VBR  
Taxa de amostragem: 8, 11,025, 16, 22,050, 32, 44,1, 48 kHz
- WMA (não protegido)  
Taxa de bits: 10 - 320 kbps CBR, 32 - 192 kbps VBR  
Taxa de amostragem: 8, 11,025, 16, 22,050, 32, 44,1, 48 kHz
- WAV

## Mídia de armazenamento

Capacidade da memória interna<sup>2</sup>:

- SA5MXX02 2 GB NAND Flash
- SA5MXX04 4 GB NAND Flash
- SA5MXX08 8 GB NAND Flash

## Transferência de mídia<sup>3</sup>

- Windows Explorer (arrastar e soltar)

## Tela

- LCD de 128 x 64 pixels

## Requisitos do PC

- Windows® XP (SP3 ou superior) / Vista / 7 / 8.
- Processador Pentium III 800 MHz ou superior
- 512 MB de RAM
- 500 MB de espaço no disco rígido
- Conexão com a Internet
- Windows® Internet Explorer 6.0 ou posterior
- Porta USB

