

# เราอยู่เคียงข้างคุณเสมอ

ลงทะเบียนผลิตภัณฑ์ของคุณและรับการสนับสนุนที่  
[www.philips.com/welcome](http://www.philips.com/welcome)



GoGEAR

SA5MXX



# คู่มือผู้ใช้

**PHILIPS**



# สารบัญ

## 1 ข้อมูลความปลอดภัยที่สำคัญ 2

- การบำรุงรักษาทั่วไป 2
- การใช้เคิลผลิตกันชนและแบตเตอรี่ในตัว 3

## 2 เครื่องเล่นใหม่ของคุณ 5

- ภายในกล่องมีอะไรบ้าง 5
- ซอฟต์แวร์คอมพิวเตอร์สำหรับเครื่องเล่น 5
- ไฟล์ที่โหลดไปยังเครื่องเล่น 5
- ภาพรวม 5
- การควบคุม 5
- หน้าจอหลัก 6
- ปุ่มลัด/ปลดล๊อค 6
- เปิด/ปิดหน้าจอ 6

## 3 เริ่มต้นใช้งาน 7

- การชาร์จไฟ 7
- เปิดหรือปิดเครื่องเล่น 7
- การสแตนด์บายและการปิดเครื่องแบบอัตโนมัติ 7

## 4 เพลง 8

- ถ่ายโอนเพลงไปยังเครื่องเล่น 8
- ค้นหาเพลงบนเครื่องเล่น 8
- ค้นหาเพลงตามข้อมูลเพลง 8
- ค้นหาเพลงตามไฟล์เดอริไฟล์ 8
- เล่นเพลง 8

## 5 วิทยุ FM 9

- การจูนสถานีวิทยุ 9
- หาคั่นอัตโนมัติ 9
- หาคั่นด้วยตนเอง 9

## 6 การบันทึก 10

- ทำการบันทึกเสียง 10
- การบันทึกเสียงพูด 10
- ฟังเสียงที่บันทึก 10
- ลบรายการบันทึกหนึ่งรายการหรือมากกว่า 10
- การถ่ายโอนรายการบันทึกไปยังคอมพิวเตอร์ 10

## 7 มุมมองไฟล์เดอริ 11

8 การตั้งค่า	12
โหมดเล่น	12
การตั้งค่าเสียง	12
การตั้งค่าหน้าจอ	12
ตัวตั้งเวลาปิดหน้าจอ	12
ภาษา	12
ข้อมูลของคุณ	12
การตั้งค่าตามแบบโรงงาน	12

## 9 อัปเดตเฟิร์มแวร์ผ่าน Philips Device Manager 13

## 10 วิธีแก้ไขปัญหา 14

11 ข้อมูลทางเทคนิค	15
ข้อกำหนดของ PC	15

หากต้องการความช่วยเหลือโปรดไปที่

[www.philips.com/welcome](http://www.philips.com/welcome)

ซึ่งคุณสามารถเข้าใช้งานสื่อสนับสนุนต่างๆ อย่างสมบูรณ์ เช่น คู่มือผู้ใช้ ซอฟต์แวร์อัปเดตล่าสุด และการตอบคำถามที่พบบ่อย

# 1 ข้อมูลความปลอดภัยที่สำคัญ



## การบำรุงรักษาทั่วไป

การแปลเอกสารนี้ใช้เพื่อการอ้างอิงเท่านั้น หากฉบับภาษาอังกฤษและฉบับแปลไม่สอดคล้องกัน ฉบับภาษาอังกฤษจะเป็นฉบับที่มีผลบังคับใช้เหนือกว่า

### ข้อควรระวัง

- ในการหลีกเลี่ยงความเสี่ยงและการทำงานผิดปกติ:
- ใช้เฉพาะแหล่งจ่ายไฟที่ระบุไว้ในคู่มือการใช้งาน
- อย่าให้เครื่องส่งต่อความร้อนสูงมากเกินไป ซึ่งก็อาจอุปกรณ์ทำความร้อนหรือแสงแดดโดยตรง
- ห้ามทำเครื่องเล่นคิก หรือห้ามทำให้วัตถุใดๆ ตกลงบนเครื่องเล่นของคุณ
- ห้ามทำเครื่องเล่นคิกน้ำ ห้ามมิให้อุปกรณ์เปียก หรือของไหลแบบเคอรัลิกน้ำเนื่องจากน้ำที่เข้าไปในตัวเครื่องอาจทำให้ตัวเครื่องได้รับความเสียหายรุนแรง
- อาจมีสัญญาณรบกวนหากมีการใช้พีซีหรือทีวีที่ใช้งานในบริเวณใกล้เคียง
- ล้างองไฟส่องของคุณ ตรวจสอบว่าคุณเก็บไฟที่ต้นฉบับที่คุณดาวน์โหลดในอุปกรณ์ของคุณ Philips จะไม่รับผิดชอบต่อความเสี่ยงหากใช้กับข้อมูล หากผลิตภัณฑ์ได้รับความเสียหาย หรือไม่สามารถอ่านข้อมูลได้
- จัดการ (ถ่ายโอน, ลบ, อื่นๆ) ไฟล์เพลงของคุณด้วยซอฟต์แวร์เพลงที่ให้บริการนั้นเพื่อหลีกเลี่ยงปัญหาต่างๆ
- ห้ามใช้สารทำความสะอาดที่มีส่วนผสมของแอลกอฮอล์ แอมโมเนีย เบนซิน หรือ สารที่มีฤทธิ์กัดกร่อน เนื่องจากสารเหล่านี้จะทำให้เครื่องเล่นชำรุดเสียหาย
- ไม่ควรใช้แบตเตอรี่ (ชุดแบตเตอรี่หรือแบตเตอรี่ที่ติดตั้ง) สัมผัสกับความร้อนสูง เช่น แสงอาทิตย์ เปลวไฟ หรืออื่นๆ
- อันตรายต่อการระเบิดหากเปลี่ยนแบตเตอรี่ไม่ถูกต้อง เปลี่ยนเฉพาะแบตเตอรี่ประเภทเดียวกันหรือเทียบเท่ากัน

### เกี่ยวกับการทำงานและอุณหภูมิการจัดเก็บ

- ใช้งานในที่ที่มีอุณหภูมิระหว่าง 0 และ 45°C (32 ถึง 113°F) เสมอ
- จัดเก็บในที่ที่มีอุณหภูมิระหว่าง -20 และ 45°C (-4 to 113°F) เสมอ
- อายุการใช้งานแบตเตอรี่อาจสั้นลงในสภาพอุณหภูมิต่ำ

### ชิ้นส่วน/อุปกรณ์เสริม:

โปรดไปที่ [www.philips.com/support](http://www.philips.com/support) เพื่อสั่งซื้อชิ้นส่วน/อุปกรณ์เสริม

### การฟังอย่างปลอดภัย

### ฟังที่ระดับเสียงปานกลาง:

การใช้หูฟังในระดับเสียงที่ดังมากอาจเป็นอันตรายต่อการได้ยินของคุณ ผลักดันนี้สามารถให้เสียงในช่วงระดับความดังที่อาจก่อให้เกิดการสูญเสียการได้ยินสำหรับบุคคลปกติ แม้ว่าจะฟังในระยะเวลาไม่ถึงนาที ช่วงระดับความดังเสียงที่ดังขึ้นมีไว้สำหรับผู้ที่อาจประสบกับการสูญเสียการได้ยินอยู่แล้ว

เสียงอาจคิดเพียงได้ในช่วงระยะเวลาหนึ่งการปรับการได้ยินเสียง “ในระดับที่ฟังสบาย” จะเป็นระดับเสียงที่ดังขึ้น ดังนั้น หลังการฟังเป็นเวลานาน เสียง “ปกติ” แท้จริงแล้วอาจเป็นเสียงดัง และเป็นอันตรายต่อการได้ยินเสียงของคุณ เพื่อป้องกันมิให้เกิดเหตุการณ์นี้ให้คุณตั้งค่าระดับเสียงในระดับที่ปลอดภัยก่อนที่จะปรับการได้ยินเสียง และปล่อยให้

ในการตั้งค่าระดับเสียงในระดับที่ปลอดภัย:

ให้ปรับการควบคุมเสียงไปที่การตั้งค่า

ให้เพิ่มระดับเสียงอย่างช้าๆ จนกระทั่งคุณจะสามารถได้ยินเสียงชัดเจน และรู้สึกสบาย โดยไม่มีความคิดเพี้ยน

ฟังเป็นช่วงระยะเวลาที่เหมาะสม:

การฟังเป็นระยะเวลานาน แม้ในระดับเสียง ‘ปลอดภัย’ สามารถก่อให้เกิดการสูญเสียการได้ยิน

ตรวจสอบให้แน่ใจว่าใช้งานอุปกรณ์อย่างพอเหมาะและหยุดพักอย่างเหมาะสม

ตรวจสอบให้แน่ใจว่าได้ทำตามคำแนะนำต่อไปนี้เมื่อใช้งานหูฟังของคุณ

ฟังที่ระดับเสียงพอดีและเป็นเวลาที่เหมาะสม

ระดับระวังไม่ปรับระดับเสียงเนื่องจากการปรับการได้ยินเสียงของคุณ ห้ามเปิดเสียงดังมากเกินไปเนื่องจากคุณจะไม่สามารถได้ยินเสียงของตัวเอง

คุณควรใช้อย่างระมัดระวังหรือหยุดการใช้งานชั่วคราวใน

สถานการณ์ที่มีแนวโน้มว่าจะเป็นอันตราย

ห้ามใช้หูฟังขณะควบคุมยานพาหนะ บันจอร์คาน เล่นสเก็ตบอร์ด

และอื่นๆ เนื่องจากอาจเป็นอันตรายต่อการจราจรและผิดกฎหมายในหลายพื้นที่

### การดัดแปลง

การดัดแปลงใดๆ โดยไม่ได้รับอนุญาตจากผู้ผลิตอาจส่งผลให้สิทธิ์การใช้งานอุปกรณ์ของผู้ใช้เป็นโมฆะ

### ข้อมูลลิขสิทธิ์

ชื่อผลิตภัณฑ์และชื่ออื่น ๆ ทั้งหมดเป็นเครื่องหมายการค้าของบริษัทหรือองค์กรรายอื่นๆ

การทำสำเนาสิ่งที่เป็นที่ใดก็ตามโดยไม่ได้รับอนุญาต ไม่ว่าจะเป็นการดาวน์โหลดจากอินเทอร์เน็ตหรือจากซีดีเพลงถือเป็นการละเมิดกฎหมายลิขสิทธิ์และสนธิสัญญาระหว่างประเทศ

การทำสำเนาสื่อที่มีการป้องกันการทำสำเนา รวมถึงโปรแกรมคอมพิวเตอร์ไฟล์ การกระจายเสียง และการบันทึกเสียงโดยไม่ได้รับอนุญาตอาจเป็นการละเมิดลิขสิทธิ์ และถือว่าเป็นการกระทำผิดทางอาญา ไม่ควรนำอุปกรณ์นี้ ไปใช้เพื่อจุดประสงค์ดังกล่าว

Windows Media และโลโก้ Windows เป็นเครื่องหมายการค้าจดทะเบียนของ Microsoft Corporation ในสหรัฐอเมริกาและ/หรือประเทศอื่นๆ

มีความรับผิดชอบ! เคารพลิขสิทธิ์



Philips เคารพต่อทรัพย์สินทางปัญญาของผู้อื่น และเราขอให้ผู้ใช้ของเรากระทำเช่นนี้ด้วย

ข้อมูลลิขสิทธิ์มีเดียบนอินเทอร์เน็ตอาจมีการสร้างขึ้น และ/หรือเผยแพร่โดยไม่ได้รับอนุญาตจากเจ้าของลิขสิทธิ์เดิม การคัดลอก หรือการเผยแพร่ข้อมูลที่ ไม่ได้รับอนุญาตอาจเป็นการละเมิดกฎหมายลิขสิทธิ์ในหลาย ๆ ประเทศ รวมทั้งประเทศของคุณ การปฏิบัติตามกฎหมายลิขสิทธิ์นั้นขึ้นอยู่กับความรับผิดชอบของคุณ การบันทึก และการถ่ายโอนไปยังเครื่องเล่นแบบพกพาของการสตรีมวิดีโอซึ่งดาวน์โหลดไว้ในเครื่องคอมพิวเตอร์ของคุณนั้น มีจุดประสงค์เพื่อใช้กับโดเมนสาธารณะหรือข้อมูลที่ได้รับลิขสิทธิ์ถูกต้องเท่านั้น คุณอาจใช้ข้อมูลนั้นสำหรับการใช้ส่วนตัวซึ่งไม่ใช่เชิงพาณิชย์ และต้องเคารพคำแนะนำในการใช้ลิขสิทธิ์ซึ่งกำหนดโดยเจ้าของลิขสิทธิ์ของงานนั้นในที่สุด คำแนะนำนั้นอาจระบุว่าห้ามมิให้มีการคัดลอกเพิ่มเติม การสตรีมวิดีโออาจมีเทคโนโลยีป้องกันการคัดลอกซึ่งไม่อนุญาตให้ทำการคัดลอกเพิ่มเติม ในสถานการณ์เช่นนั้น ฟังก์ชันการบันทึกจะไม่ทำงาน และคุณจะได้รับข้อความแจ้งให้ทราบ

### การบันทึกข้อมูล

Philips มุ่งมั่นที่จะพัฒนาคุณภาพผลิตภัณฑ์ของคุณ และเสริมประสบการณ์ผู้ใช้ Philips ให้น่าประทับใจยิ่งขึ้น เพื่อให้เข้าใจการใช้งานโปรไฟล์ของอุปกรณ์ อุปกรณ์นี้จะมีบันทึกข่าวสาร / ข้อมูลบางรายการไว้ในส่วนหน่วยความจำสำรองของเครื่อง ข้อมูลเหล่านี้ถูกนำไปใช้เพื่อระบุและค้นหาข้อผิดพลาดหรือปัญหาต่างๆ ที่คุณในฐานะที่เป็นผู้ใช้อาจประสบขณะใช้อุปกรณ์ ข้อมูลที่จัดเก็บ เช่น ระยะเวลาการเล่นในโหมดเพลง ระยะเวลาการเล่นในโหมดทริพ จำนวนครั้งที่แบตเตอรี่ใกล้จะหมด ฯลฯ ข้อมูลที่จัดเก็บจะไม่แสดงให้เห็นถึงเนื้อหา หรือสื่อที่ใช้บนอุปกรณ์หรือแหล่งที่ดาวน์โหลด ข้อมูลที่จัดเก็บบนอุปกรณ์จะถูกเรียกดูและนำมาใช้ เฉพาะเมื่อผู้ใช้ส่งอุปกรณ์ไปยังศูนย์บริการเท่านั้น และเป็นไปเพื่อการค้นหาข้อผิดพลาดได้ง่ายขึ้น และป้องกันข้อผิดพลาดเท่านั้น ผู้ใช้สามารถไปใช้ข้อมูลที่จัดเก็บได้ในการร้องขอครั้งแรกของผู้ใช้

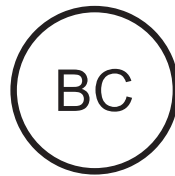
## การรีไซเคิลผลิตภัณฑ์และแบตเตอรี่ในตัว

ผลิตภัณฑ์ของคุณได้รับการออกแบบ และผลิตด้วยวัสดุ และส่วนประกอบที่มีคุณภาพสูงซึ่งสามารถนำมารีไซเคิล และใช้ใหม่ได้ ห้ามทิ้งผลิตภัณฑ์ร่วมกับขยะจากครัวเรือน โปรดศึกษากฎข้อบังคับท้องถิ่นว่าด้วยการแยกเก็บผลิตภัณฑ์ไฟฟ้าและอิเล็กทรอนิกส์และแบตเตอรี่

การกำจัดผลิตภัณฑ์เก่าเหล่านี้ได้อย่างถูกต้องช่วยป้องกันผลเสียเนื่องจากสภาพที่อาจเกิดขึ้นกับสิ่งแวดล้อมและสุขภาพของมนุษย์ โปรดเยี่ยมชม [www.recycle.philips.com](http://www.recycle.philips.com) สำหรับข้อมูลเพิ่มเติมเกี่ยวกับศูนย์รีไซเคิลในพื้นที่ของคุณ

**!** ข้อควรระวัง

- การถอดแบตเตอรี่ในตัวออกจากกล่องผลให้การรับประกันเป็นอิสระและสามารถทำให้ผลิตภัณฑ์เสียหายได้



MIX

Philips

### คำประกาศของสหรัฐอเมริกา

อุปกรณ์นี้ได้รับการทดสอบและจัดทำให้เป็นไปตามข้อจำกัดของอุปกรณ์ดิจิทัล Class B ตาม part 15 ของ FCC Rules ข้อจำกัดเหล่านี้กำหนดขึ้นเพื่อป้องกันมิให้เกิดสัญญาณรบกวนที่เป็นอันตรายในการติดตั้งภายในที่พักอาศัย อุปกรณ์นี้ทำให้เกิด ใช้ และสามารถปล่อยพลังงานคลื่นวิทยุ และหากไม่ติดตั้ง และใช้ตามคู่มือแนะนำ การใช้อาจทำให้เกิดสัญญาณรบกวนที่เป็นอันตรายต่อวิทยุสื่อสารได้ อย่างไรก็ตาม ไม่มีการรับประกันว่าสัญญาณรบกวนจะไม่เกิดขึ้นในการติดตั้งโดยเฉพาะ หากอุปกรณ์นี้ทำให้เกิดสัญญาณรบกวนต่อกรับวิทยุ โทรทัศน์ ซึ่งสามารถหยุดได้โดยการปิดและเปิดอุปกรณ์ ให้ผู้ใช้ลองแก้ไขสัญญาณรบกวนโดยดำเนินการตามวิธีการอย่างน้อยหนึ่งวิธีต่อไปนี้

- ย้ายตำแหน่งเสาอากาศรับสัญญาณ

- เพิ่มระยะห่างระหว่างอุปกรณ์และเครื่องรับสัญญาณ
- เชื่อมต่ออุปกรณ์กับเต้ารับบนวงจรที่แตกต่างจากการเชื่อมต่อของเครื่องรับสัญญาณ
- ปรึกษากับตัวแทนจำหน่ายหรือช่างเทคนิคผู้ชำนาญการด้านวิทยุโทรทัศน์เพื่อขอความช่วยเหลือ

อุปกรณ์นี้เป็นไปตามมาตรฐาน FCC-Rules, Part-15 และ 21 CFR 104.10. การใช้งานต้องอยู่ภายใต้เงื่อนไขสองข้อต่อไปนี้:

- อุปกรณ์นี้อาจไม่ก่อให้เกิดการรบกวนที่เป็นอันตราย และ
- อุปกรณ์นี้ต้องรับสัญญาณรบกวนทุกชนิด รวมถึงสัญญาณรบกวนที่อาจก่อให้เกิดการทำงานที่ไม่พึงประสงค์

#### คำประกาศของประเทศแคนาดา

อุปกรณ์ดิจิทัล Class B นี้เป็นไปตามมาตรฐาน ICES-003 ของแคนาดา

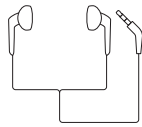
## 2 เครื่องเล่นใหม่ของคุณ

### ภายในกล่องมีอะไรบ้าง

ตรวจสอบให้แน่ใจว่าคุณได้รับสินค้าตามรายการต่อไปนี้:  
เครื่องเล่น



หูฟัง



คู่มือเริ่มต้นใช้งานอย่างย่อ



เอกสารการรับประกันและความปลอดภัย



### หมายเหตุ

- รูปภาพที่ปรากฏเป็นการอ้างอิงเท่านั้น Philips สงวนสิทธิ์ในการออกแบบ / สีของผลิตภัณฑ์โดยไม่ต้องแจ้งล่วงหน้า

### ซอฟต์แวร์คอมพิวเตอร์สำหรับเครื่องเล่น

MIX สามารถทำงานร่วมกับซอฟต์แวร์ PC ต่อไปนี้:

- Philips Device Manager** (ช่วยให้คุณสามารถอัปเดตและกู้คืนแฟิร์มแวร์สำหรับเครื่องเล่นได้)

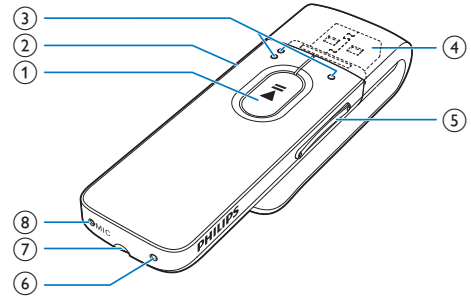
### ไฟล์ที่โหลดไปยังเครื่องเล่น

ไฟล์ต่อไปนี้ถูกโหลดไปยัง MIX:

- คู่มือผู้ใช้
- คำถามที่พบบ่อย

### ภาพรวม

#### การควบคุม



#### 1

- กดค้างไว้: เปิดหรือปิดเครื่องเล่น
- กด: เลือกตัวเลือก หรือเริ่ม/หยุดชั่วคราว/กลับไปเล่นต่อ

#### 2

- กด: ย้อนกลับหนึ่งระดับ
- กดค้าง: ล็อค/ปลดล็อคมุมทั้งหมด

#### 3

- ในตัวเลือกที่แสดงรายการ:**  
กด: ซ้ำไปยังตัวเลือกก่อนหน้า/ถัดไป  
**บนหน้าจอการเล่น:**  
กด: ซ้ำไปยังไฟล์ก่อนหน้า/ถัดไป  
กดค้าง: ค้นหาภายในไฟล์ปัจจุบัน

#### 4

- ถอดฝาออกเพื่อใช้หัวเสียบ USB สำหรับการชาร์จไฟและถ่ายโอนข้อมูล

#### 5

- กด: เพิ่ม/ลดระดับเสียง
- กดค้าง: เพิ่ม/ลดระดับเสียงอย่างรวดเร็ว

#### 6 **RESET**

- กดทั้งหมดโดยใช้ปลายปากกาลูกลื่นเมื่อหน้าจอไม่ตอบสนองต่อการกดปุ่ม

⑦ ก

- ช่องเสียบหูฟัง 3.5 มม.

⑧ MIC

- ไมโครโฟนสำหรับการบันทึกเสียง

## หน้าจอหลัก

เมนู	โหมด	เพื่อ
🎵	เพลง	เล่นเพลง
📻	วิทยุ FM	หาดคลื่นวิทยุ FM
🏠	รายการบันทึก	สร้างหรือฟังรายการบันทึก
📺	มุมมองไฟล์เดออร์	ดูไฟล์ในไฟล์เดออร์
⚙️	การตั้งค่า	ปรับแต่งการตั้งค่าของ MIX
🎮	การเล่น	แสดงหน้าจอเล่นปัจจุบัน

## การนำวิเกตจากหน้าจอหลัก

- จากหน้าจอหลัก คุณสามารถเข้าใช้เมนูการใช้งานโดยกดปุ่มการนำวิเกต  
●●/● และ ▶️
- ในการย้อนกลับไปยังหน้าจอก่อนหน้า ให้กด  
⏪ ซ้ำๆ

## ปุ่มลัด/ปลดล๊อค

เมื่อเปิดเครื่องเล่น ให้ล๊อคเพื่อป้องกันเครื่องทำงานโดยไม่ตั้งใจ

- กดค้างที่  
⏸ / 🔒 เพื่อล๊อคหรือปลดล๊อคปุ่ม  
↳ ทุกปุ่มยกเว้นปุ่มปรับเสียงจะถูกล๊อคและ ไอคอนล๊อคจะปรากฏขึ้น

## เปิด/ปิดหน้าจอ

ในการประหยัดพลังงาน หน้าจอจะปิดเองอัตโนมัติหลังจากระยะเวลาที่กำหนดล่วงหน้า ถ้า

- ไม่มีการค้าเนินการใหม่บน MIX; และ
- มีการเลือกค่าใน  
\* > [การตั้งค่าหน้าจอ] > [ตัวตั้งเวลาปิดหน้าจอ]

ในการออกจากโหมดประหยัดพลังงาน

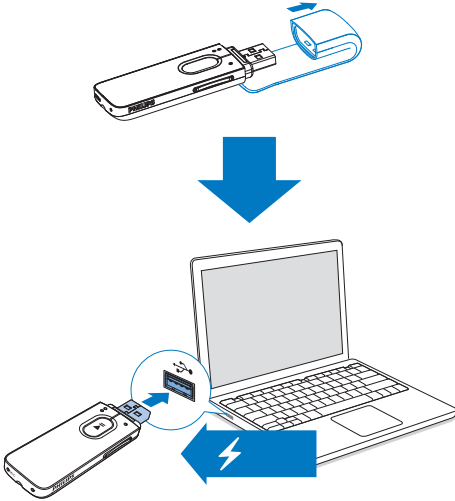
- กดปุ่มใดก็ได้



# 3 เริ่มต้นใช้งาน

## การชาร์จไฟ

MIX มีแบตเตอรี่ในตัวซึ่งสามารถชาร์จผ่านช่องเสียบ USB ของคอมพิวเตอร์ได้  
ถอดฝา USB แล้วเชื่อมต่อ MIX กับ PC



### หมายเหตุ

- เมื่อคุณเชื่อมต่อ MIX เข้ากับคอมพิวเตอร์ จะปรากฏตัวเลือกอย่างย่อเพื่อเลือก [ชาร์จและถ่ายโอน] หรือ [ชาร์จและเล่น]
- MIX จะใช้ [ชาร์จและถ่ายโอน] โดยอัตโนมัติ หากไม่มีการเลือกใหม่

### การแสดงระดับแบตเตอรี่

หน้าจอจะแสดงระดับสถานะแบตเตอรี่โดยประมาณดังต่อไปนี้:



↳ หน้าจอแสดงแบตเตอรี่กะพริบแสดงว่าแบตเตอรี่ใกล้จะหมด เครื่องเล่นจะบันทึกการตั้งค่าทั้งหมดไว้และจะปิดเครื่องภายใน 60 วินาที

### หมายเหตุ

- แบตเตอรี่แบบชาร์จได้มีจำนวนรอบของการชาร์จที่จำกัด อายุการใช้งานของแบตเตอรี่และจำนวนรอบของการชาร์จไฟใหม่จะแตกต่างกันไปตามการใช้งานและการตั้งค่า
- ภาพแอนิเมชันแสดงการชาร์จจะหยุดลงและ [OK] ไอคอนจะปรากฏขึ้นเมื่อเสร็จสิ้นกระบวนการชาร์จ

ในการประหยัดพลังงานแบตเตอรี่และเพิ่มระยะเวลาในการเล่น ให้ทำขั้นตอนต่อไปนี้บน MIX:

- ตั้งค่าตัวตั้งเวลาปิดไฟหน้าจอให้มีค่าต่ำลง (ไปที่ \* > [การตั้งค่าหน้าจอ] > [ตัวตั้งเวลาปิดหน้าจอ])

## เปิดหรือปิดเครื่องเล่น

กดค้างที่

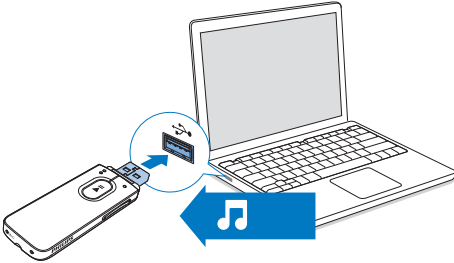
- ▶▶ จนกระทั่งเครื่องเล่นเปิดหรือปิด

## การสแตนด์บายและการปิดเครื่องแบบอัตโนมัติ

เครื่องเล่นมีคุณสมบัติสแตนด์บายและปิดเครื่องอัตโนมัติ ซึ่งช่วยให้ประหยัดพลังงานแบตเตอรี่หลังจากอยู่ในโหมดพัก 5 นาที (ไม่มีการเล่นเพลง ไม่มีการกดปุ่มใดๆ) เครื่องเล่นจะปิดการทำงาน

## 4 เพลง

### ถ่ายโอนเพลงไปยังเครื่องเล่น



คุณสามารถถ่ายโอนเพลงจากไลบรารีสื่อ PC ของคุณไปยัง MIX ตามวิธีการต่อไปนี้:

ลากและวางไฟล์เพลงใน Windows Explorer

ในการลากและวางไฟล์เพลงใน Windows Explorer

- 1 เชื่อมต่อ MIX เข้ากับคอมพิวเตอร์
- 2 บน PC ให้คลิก คอมพิวเตอร์ของฉัน หรือ คอมพิวเตอร์
  - เลือก MIX และสร้างโฟลเดอร์ไฟล์
- 3 บน PC ลากและวางไฟล์เพลงในโฟลเดอร์ไฟล์บน MIX
  - หรือลากและวางไฟล์ในโฟลเดอร์ไฟล์จาก PC ไปที่ MIX

### ค้นหาเพลงบนเครื่องเล่น

#### ค้นหาเพลงตามข้อมูลเพลง

ใน **M** เพลงจะถูกจัดเรียงตามข้อมูลที่กำกับ หรือแท็ก ID3 ภายในคอลเลกชันต่างๆ :

[ศิลปิน], [อัลบั้ม], หรือ [เพลงทั้งหมด]

[ศิลปิน]

- เพลงจะถูกจัดเรียงตามลำดับตัวอักษรของชื่อศิลปิน
- ในแต่ละชื่อศิลปิน เพลงจะถูกจัดเรียงตามลำดับตัวอักษรของชื่ออัลบั้ม

[อัลบั้ม]

- เพลงจะถูกจัดเรียงตามลำดับตัวอักษรของชื่ออัลบั้ม

[เพลงทั้งหมด]

- เพลงจะถูกจัดเรียงตามลำดับตัวอักษรของชื่อเพลง

#### ค้นหาเพลงตามโฟลเดอร์ไฟล์

ใน **M** ให้ค้นหาเพลงตามโฟลเดอร์ไฟล์

### เล่นเพลง

- 1 กด **●●/●** เพื่อเลือกไฟล์เพลง
- 2 กด **▶▶** เพื่อเริ่มเล่น
  - ↳ การเล่นจะเริ่มเล่นจากเพลงปัจจุบัน
  - ↳ บนหน้าจอการเล่น คุณจะเห็นข้อมูลไฟล์และสถานะการเล่น
- 3 ระหว่างการเล่น,
  - กด **▶▶** เพื่อหยุดชั่วคราวและกลับไปเล่นต่อ
  - เพื่อไปที่หน้าจอก่อนหน้า กด **⏪**
    - ↳ หน้าจอการเล่นจะกลับมาในสองสามวินาที



เพื่อเลือกไฟล์เพลงบนหน้าจอการเล่น

- กดซ้ำๆ ที่ **●●/●**

เพื่อย้อนกลับหรือเดินหน้าอย่างรวดเร็วในเพลงปัจจุบัน

- บนหน้าจอการเล่น กดค้างที่ **●●/●**

# 5 วิทย์ FM

## ☰ หมายเหตุ

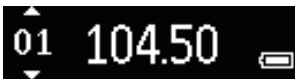
- เสียงหูฟังที่ใหม่เมื่อต้องการจูนสถานีวิทยุ หูฟังทำหน้าที่เป็นสายอากาศอีกด้วย เพื่อการรับสัญญาณได้ดีขึ้น ให้ขยับสายหูฟังไปในทิศทางต่างๆ กัน

## การจูนสถานีวิทยุ

### หาคณล้นอัตโนมัติ

ในการจูนวิทยุเป็นครั้งแรก ให้เริ่มหาคณล้นอัตโนมัติเพื่อค้นหาคณล้น

- 1 จากหน้าจอหลัก ไปที่
  - ๒ > [หาคณล้นอัตโนมัติ]
  - ↳ สามารถจัดเก็บสถานีที่ตั้งไว้ล่วงหน้าได้ถึง 20 สถานี
  - ↳ เริ่มเล่นสถานีที่ตั้งไว้ล่วงหน้าสถานีแรกที่ปรากฏ



- 2 บนหน้าจอการเล่น กด
  - หรือ ● ชั่วๆ เพื่อเลือกสถานีที่ตั้งไว้ล่วงหน้า
- 3 กด
  - ▶▶ กดเพื่อเริ่มเล่น, หรือปิดเสียง/เปิดเสียง
  - ↳ ครั้งถัดไปที่คุณไปที่
    - ๒ ให้เลือก [สถานีที่ตั้งไว้ล่วงหน้า] เพื่อฟังสถานีที่ตั้งไว้ล่วงหน้า

## ✱ เคล็ดลับ

- เมื่อคุณเปลี่ยนสถานที่ (ตัวอย่างเช่น เปลี่ยนเมืองหรือประเทศ) รีเสตาร์ทหาคณล้นอัตโนมัติเพื่อการรับสัญญาณที่ดีขึ้น

### หาคณล้นด้วยตนเอง

ใช้การจูนด้วยตนเองเพื่อค้นหาคณล้นหรือสถานี

- 1 จากหน้าจอหลัก ไปที่
  - ๒ > [การหาคณล้นวิทยุด้วยตนเอง]
  - ↳ สถานีที่คุณเปิดฟังล่าสุดจะเริ่มเล่น

- 2 บนหน้าจอการเล่น กดค้างที่
  - หรือ ●
  - ↳ คุณจูนไปยังสถานีที่อยู่ถัดไปจากความถี่ในปัจจุบัน
  - สำหรับการหาคณล้น กด
    - หรือ ● ชั่วๆ

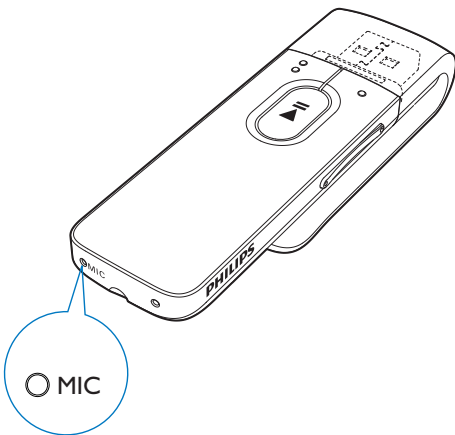
# 6 การบันทึก

## ทำการบันทึกเสียง

- ด้วย MIX, คุณสามารถบันทึก:
- บันทึกเสียงผ่านไมโครโฟนในตัว

### การบันทึกเสียงพูด

- 1 จากหน้าจอหลัก ให้เลือก **๕ >** [เริ่มการบันทึกเสียง]  
↳ หน้าจอการบันทึกจะปรากฏขึ้น
- 2 ตรวจสอบให้แน่ใจว่าไมโครโฟนอยู่ใกล้กับแหล่งเสียงที่จะบันทึก



- 3 กด **▶▶** เพื่อกลับไปมาระหว่างบันทึกและหยุดชั่วคราว กด **๕** เพื่อหยุด  
↳ รายการบันทึกถูกบันทึกไว้ที่ **๕ > [ไลบรารีรายการบันทึก] > [การบันทึกเสียง] > RECORD (การบันทึก) > เสียง** (รูปแบบชื่อไฟล์: VOICEXXX.WAV ซึ่ง XXX คือหมายเลขเสียงที่บันทึกซึ่งจะถูกสร้างขึ้นโดยอัตโนมัติ)

### เคล็ดลับ

- คุณสามารถค้นหารายการบันทึกได้ใน **RECORD (การบันทึก) > เสียง**

## ฟังเสียงที่บันทึก

- 1 เลือกเสียงที่บันทึก
- 2 กด **▶▶** เพื่อเล่นเสียงที่บันทึก

## ลบรายการบันทึกหนึ่งรายการหรือมากกว่า

ต่อไปนี้เป็นวิธีการลบเสียงที่บันทึกโดยใช้ Windows Explorer:

- 1 เชื่อมต่อ MIX กับเครื่องคอมพิวเตอร์
- 2 ใน Windows Explorer, ให้ค้นหาโฟลเดอร์ RECORD (การบันทึก)
- 3 ลบเสียงที่บันทึกโดยใช้วิธีเดียวกับการลบไฟล์บนคอมพิวเตอร์

## การถ่ายโอนรายการบันทึกไปยังคอมพิวเตอร์

- 1 เชื่อมต่อ MIX กับเครื่องคอมพิวเตอร์
- 2 ใน Windows Explorer, เปิด MIX
- 3 เลือกโฟลเดอร์ RECORD (การบันทึก)
- 4 คัดลอกและวางสิ่งที่บันทึกลงในตำแหน่งที่ต้องการในคอมพิวเตอร์

## 7 มุมมองโฟลเดอร์

ไปที่ ■ เพื่อดูและเล่นไฟล์สื่อจากไลบรารีสื่อบนเครื่องเล่น

# 8 การตั้งค่า

ใน **\***, เลือกตัวเลือกของคุณสำหรับเครื่องเล่น

- 1 กด ●●/● เพื่อเลือกตัวเลือก
- 2 กด ▶▶ เพื่อยืนยัน

## โหมดเล่น

ใน [โหมดเล่น], เลือกโหมดการเล่นเพื่อเล่นเพลง/การบันทึก:

[ซ้ำ]	
[ซ้ำ 1]	เล่นซ้ำเพลงปัจจุบัน/การบันทึก
[ซ้ำทั้งหมด]	เล่นซ้ำเพลง/การบันทึกทั้งหมดในโฟลเดอร์ปัจจุบัน
[สลับ]	
[เล่นสลับทั้งหมด]	เล่นเพลง/การบันทึกในโฟลเดอร์ปัจจุบันโดยเรียงแบบสุ่ม

หากทั้ง [ซ้ำทั้งหมด] และ [เล่นสลับทั้งหมด] ถูกเปิดใช้งาน,

- การเล่นซ้ำเพลง/การบันทึกในโฟลเดอร์ปัจจุบันทั้งหมดจะเรียงแบบสุ่ม

## การตั้งค่าเสียง

ใน [การตั้งค่าเสียง], เลือกตัวเลือกของคุณสำหรับการตั้งค่าเสียง:

[FullSound]	เรียกคืนรายละเอียดซิงค์ที่สูญเสียจากการบีบอัดเพลง (เช่น MP3, VMA)
[อีควอไลเซอร์]	กำหนดการตั้งค่าเสียงตามต้องการ
[จำกัดระดับเสียง]	ตั้งค่าระดับเสียงสูงที่สุดสำหรับอุปกรณ์ ด้วยวิธีนี้คุณสามารถกำหนดระดับเสียงให้ปลอดภัยสำหรับการฟังของคุณ กด ●●/● เพื่อตั้งการจำกัดระดับเสียง ให้กด ▶▶ เพื่อยืนยัน

หมายเหตุ

- อีควอไลเซอร์จะถูกเปิดเมื่อคุณเลือก FullSound

## การตั้งค่าหน้าจอ

### ตัวตั้งเวลาปิดหน้าจอ

หน้าจอจะเข้าสู่โหมดพัก หากไม่มีการดำเนินการใดๆ บน MIX หากเกินระยะเวลาที่กำหนดล่วงหน้า หน้าจอพักจะปิดลงโดยอัตโนมัติ เพื่อเป็นการประหยัดพลังงานแบตเตอรี่ ให้เลือกตั้งระยะเวลาให้ต่ำ

เพื่อตั้งค่าระยะเวลา:

- ใน [การตั้งค่าหน้าจอ] > [ตัวตั้งเวลาปิดหน้าจอ], เลือกระยะเวลา  
↳ หากเกินระยะเวลาที่เลือกไว้ หน้าจอไม่ใช้งานจะปิดโดยอัตโนมัติ

ในการออกจากโหมดประหยัดพลังงาน

- กดปุ่มใดก็ได้

## ภาษา

ใน [ภาษา], เลือกภาษาสำหรับเครื่องเล่น

## ข้อมูลของคุณ

ใน [ข้อมูล] เรียนรู้ข้อมูลต่อไปนี้เกี่ยวกับเครื่องเล่น:

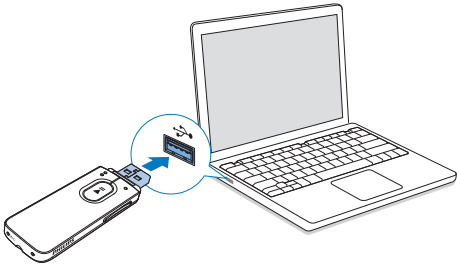
- [ความจุ] ขนาดหน่วยความจำ
- [พื้นที่ว่าง] พื้นที่การจัดเก็บที่มี
- [เวอร์ชันเฟิร์มแวร์] เวอร์ชันเฟิร์มแวร์ปัจจุบัน ตรวจสอบเวอร์ชันเฟิร์มแวร์เมื่อคุณอัปเดตเฟิร์มแวร์จากเว็บไซต์สนับสนุน
- [รุ่น] ชื่อผลิตภัณฑ์แบบเต็ม ตรวจสอบชื่อผลิตภัณฑ์แบบเต็มเมื่อคุณอัปเดตเฟิร์มแวร์จากเว็บไซต์สนับสนุน
- [โปรดสนับสนุน] เว็บไซต์ที่ให้การสนับสนุนอุปกรณ์

## การตั้งค่าตามแบบโรงงาน

ใน [การตั้งค่าจากโรงงาน], เรียกคืนการตั้งค่าจากโรงงาน ไฟล์ที่ถ่ายโอนไปยังเครื่องเล่นจะถูกเก็บไว้

# 9 อัปเดตเฟิร์มแวร์ผ่าน Philips Device Manager

ติดตั้ง Philips Device Manager



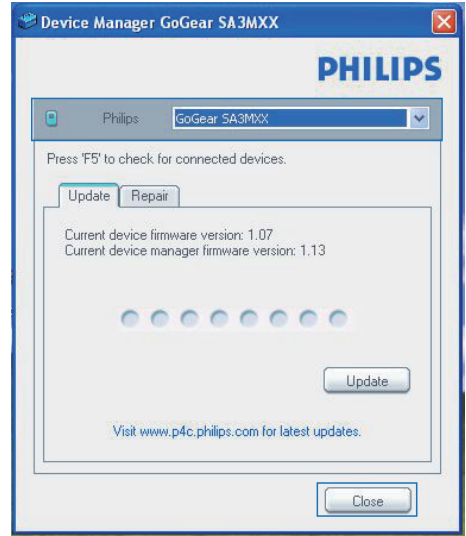
- 1 เชื่อมต่อ MIX เข้ากับ PC
- 2 บน PC, เลือก คอมพิวเตอร์ของคุณ (Windows XP / Windows 2000) / คอมพิวเตอร์ (Windows Vista / Windows 7/Windows 8)
- 3 คลิกขวาที่ไอคอน Philips GoGear MIX เลือก Install Philips Device Manager
  - หรือ คลิกที่ไอคอน Philips GoGEAR MIX ดับเบิลคลิก installer.exe
- 4 ทำตามคำแนะนำบนหน้าจอเพื่อติดตั้งซอฟต์แวร์ ให้เสร็จสมบูรณ์

## หมายเหตุ

- ในการติดตั้ง คุณต้องเห็นตัวกับเงือนไซลิกซ์การใช้งาน

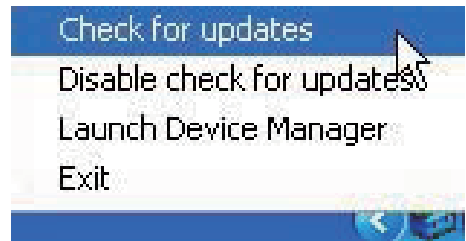
## ตรวจสอบการอัปเดตเฟิร์มแวร์

- 1 ตรวจสอบว่าคุณได้เชื่อมต่อ PC กับอินเทอร์เน็ตแล้ว
- 2 เรียกใช้ Philips Device Manager
  - ↳ กล้องโต้ตอบจะปรากฏขึ้น
- 3 เชื่อมต่อ MIX เข้ากับคอมพิวเตอร์ของคุณ
  - ↳ เมื่ออุปกรณ์เชื่อมต่อแล้ว ข้อความ "SA5MXXXX" จะปรากฏขึ้นบนกล่องข้อความ
  - ↳ คุณสามารถค้นหาเวอร์ชันเฟิร์มแวร์ปัจจุบันของอุปกรณ์ได้



## 4 หากต้องการตรวจสอบการอัปเดตเฟิร์มแวร์

- ① ปิดกล่องโต้ตอบของ Philips Device Manager
- ② ที่ด้านล่างของหน้าจอคอมพิวเตอร์ คลิกขวา
  - ↳ แล้วเลือก ตรวจสอบเพื่ออัปเดต



- ↳ Philips SA5MXXXX Device Manager จะตรวจสอบการอัปเดตจากอินเทอร์เน็ต

## อัปเดตเฟิร์มแวร์

- 1 เมื่อพบการอัปเดตเฟิร์มแวร์ ให้ปฏิบัติตามคำแนะนำบนหน้าจอเพื่อทำการดาวน์โหลดและติดตั้งเฟิร์มแวร์
- 2 ยกเลิกการเชื่อมต่อ MIX จากคอมพิวเตอร์
  - ↳ MIX จะรีเซ็ตหลังจากการอัปเดตเฟิร์มแวร์และพร้อมสำหรับการใช้งานอีกครั้ง

# 10 วิธีแก้ไขปัญหา

หาก MIX ทำงานผิดปกติหรือจอแสดงผลค้าง คุณสามารถรีเซ็ตเครื่อง  
ได้โดยข้อมูลไม่สูญหาย:

ฉันจะรีเซ็ต MIX ได้อย่างไร

- ให้เสียบปลั๊กก้าหรือวัตต์อื่นลงในช่องรีเซ็ตบน MIX  
กดค้างไว้จนกว่าเครื่องจะเปิด
- หากตัวเลือกรีเซ็ตดังกล่าวทำงานไม่สำเร็จ ให้กู้คืน MIX ผ่าน  
Philips Device Manager:

1 บน PC ของคุณ ให้เริ่มต้น Philips Device Manager

2 เข้าสู่โหมดการกู้คืน:

① ปิดสวิตช์ MIX

② กดค้างที่ปุ่มเพิ่มระดับเสียง แล้วเชื่อมต่อ MIX กับ  
PC ของคุณ

③ กดปุ่มค้างไว้จนกระทั่ง Philips Device Manager  
จดจำ MIX ได้และเข้าสู่โหมดการกู้คืน

3 เริ่มกระบวนการกู้คืน:

① บน Philips Device Manager คลิกที่ปุ่ม Repair ทำ  
ตามคำแนะนำที่ปรากฏบนหน้าจอเพื่อดำเนิน  
การกู้คืนให้เสร็จสมบูรณ์

② เมื่อทำการกู้คืนเสร็จสมบูรณ์แล้ว ให้ยกเลิกการ  
เชื่อมต่อ MIX จากเครื่องคอมพิวเตอร์

4 ปิด MIX และเปิดใหม่



# 11 ข้อมูลทางเทคนิค

## เปิด/ปิด

- แหล่งจ่ายไฟ: แบตเตอรี่ภายใน 150 mAh Li-ion polymer แบบชาร์จได้
- เวลาเล่น<sup>1</sup>  
เสียง (mp3): สูงถึง 13 ชั่วโมง  
วิทยุ: สูงถึง 7 ชั่วโมง

## ซอฟต์แวร์

- **Philips Device Manager:** เพื่ออัปเดตเฟิร์มแวร์และกู้คืนเครื่องเล่น

## การเชื่อมต่อ

- หูฟัง 3.5 มม.
- USB 2.0 ความเร็วสูง

## เสียง

- การแบ่งช่อง: 40 dB
- การตอบสนองต่อความถี่: 45 - 16,000 Hz
- กำลังขับ: 2.4 mW
- อัตราส่วนสัญญาณต่อการรบกวน: > 75 dB

## การเล่นเสียง

### รูปแบบที่รองรับ:

- MP3  
อัตราบิต: 8-320 kbps และ VBR  
อัตราการสุ่มตัวอย่าง: 8, 11.025, 16, 22.050, 24, 32, 44.1, 48 kHz
- WMA (ไม่มีการปกป้องสิทธิ์)  
อัตราบิต: 10-320 kbps CBR, 32-192 kbps VBR  
อัตราการสุ่มตัวอย่าง: 8, 11.025, 16, 22.050, 32, 44.1, 48 kHz
- WAV

## สื่อจัดเก็บข้อมูล

### ความจุหน่วยความจำภายใน:

- SA5MXX02 2 GB NAND Flash
- SA5MXX04 4 GB NAND Flash
- SA5MXX08 8 GB NAND Flash

## ถ่ายโอนสื่อ<sup>3</sup>

- Windows Explorer (ลากและวาง)

## การแสดงผล

- LCD 128 x 64 พิกเซล

## หมายเหตุ

- <sup>1</sup> แบตเตอรี่แบบชาร์จได้มีจำนวนรอบของการชาร์จที่จำกัด อายุการใช้งานของแบตเตอรี่และจำนวนรอบของการชาร์จไฟใหม่จะแตกต่างกันไปตามการใช้งานและการตั้งค่า
- <sup>2</sup> 1GB = 1 พันล้าน บิต: พื้นที่จัดเก็บจะน้อยกว่านี้ ความจุหน่วยความจำอาจไม่สามารถใช้งานได้ทั้งหมดเนื่องจากมีการสงวนหน่วยความจำบางส่วนไว้สำหรับระบบเครื่องเล่น ความจุของการจัดเก็บคำนวณโดยอ้างอิงจากเพลงที่มีความยาว 4 นาทีและใช้การเข้ารหัสแบบ MP3 128 kbps
- <sup>3</sup> ความเร็วในการถ่ายโอนขึ้นอยู่กับระบบปฏิบัติการและการกำหนดค่าซอฟต์แวร์ของคุณ

## ข้อกำหนดของ PC

- Windows® XP (SP3 หรือสูงกว่า) / Vista / 7 / 8
- Pentium III 800 MHz processor หรือสูงกว่า
- 512 MB RAM
- พื้นที่บนฮาร์ดดิสก์ 500 MB
- การเชื่อมต่ออินเทอร์เน็ต
- Windows® Internet Explorer 6.0 หรือใหม่กว่า
- พอร์ต USB

