

# Sempre pronto a ajudar

Registe o seu produto e obtenha suporte em  
[www.philips.com/welcome](http://www.philips.com/welcome)



GoGEAR

SA5DOT



## Manual do utilizador

**PHILIPS**



# Índice

de software e respostas às perguntas mais frequentes.

---

<b>1</b>	<b>Informações de segurança importantes</b>	<b>2</b>
	Manutenção geral	2
<hr/>		
<b>2</b>	<b>O seu novo leitor</b>	<b>5</b>
	Conteúdo da embalagem	5
	Software de PC para o leitor	5
	Ficheiros carregados no leitor	5
	Visão geral	5
	Controlos	5
	Indicador LED e retorno de áudio	6
<hr/>		
<b>3</b>	<b>Introdução</b>	<b>7</b>
	Carregamento	7
	Ligue ou desligue o leitor	7
	Função automática de espera e encerramento	7
<hr/>		
<b>4</b>	<b>Reproduzir música</b>	<b>8</b>
	Transferir música para o leitor	8
	Reproduzir música	8
	Procurar uma música	8
	Alterar o nível do volume	8
	Ligar ou desligar a reprodução aleatória	8
<hr/>		
<b>5</b>	<b>Actualizar o firmware através do Philips Device Manager</b>	<b>9</b>
<hr/>		
<b>6</b>	<b>Resolução de problemas</b>	<b>11</b>
<hr/>		
<b>7</b>	<b>Dados técnicos</b>	<b>12</b>
	Requisitos de PC	12

## Precisa de ajuda?

Visite o site

[www.philips.com/welcome](http://www.philips.com/welcome)

onde poderá aceder a um conjunto completo de materiais suplementares, tais como o manual do utilizador, as mais recentes actualizações

# 1 Informações de segurança importantes

## Manutenção geral

A tradução deste documento serve apenas como referência.

Caso haja alguma inconsistência entre a versão inglesa e a versão traduzida, prevalece a versão inglesa.



### Atenção

- Para evitar danos ou avarias:
- Utilize apenas fontes de alimentação listadas no manual do utilizador.
- Não exponha o produto a calor excessivo provocado por equipamento de aquecimento ou por exposição directa à luz do Sol.
- Não deixe cair o produto nem deixe que objectos caiam sobre o leitor.
- Não submergir o produto em água. Não expor a tomada dos auscultadores ou o compartimento da pilha ao contacto com água, dado que a infiltração de água pode causar danos graves.
- Telemóveis activos nas proximidades podem causar interferências.
- Faça uma cópia de segurança dos seus ficheiros. Certifique-se de que guarda os ficheiros originais que transferiu para o seu dispositivo. A Philips não é responsável pela perda de dados se o produto for danificado ou se tornar ilegível
- Faça a gestão (transfira, elimine, etc.) dos seus ficheiros de música apenas através do software de música incluído para evitar problemas.
- Não utilize agentes de limpeza que contenham álcool, amónia, benzina ou abrasivos, dado que poderão causar danos no produto.
- As pilhas (conjunto de pilhas ou pilhas instaladas) não devem ser expostas a calor excessivo, tal como a exposição directa à luz solar; fogo ou situações similares.
- Pode haver perigo de explosão se a pilha não for substituída correctamente. Substitua-a por uma do mesmo tipo ou de um tipo equivalente.

## Acerca das temperaturas de funcionamento e armazenamento

- Utilize num local onde a temperatura esteja sempre entre os 0 e os 45 °C
- Guarde num local em que a temperatura esteja sempre entre os -20 e os 45°C (-4 a 113°F).
- A duração da bateria pode diminuir com temperaturas mais baixas.

## Peças/acessórios de substituição:

Visite o site [www.philips.com/support](http://www.philips.com/support) para encomendar peças / acessórios de substituição.

## Segurança auditiva



### Ouça a um volume moderado:

A utilização de auscultadores com o volume alto pode prejudicar a sua audição. Este produto pode produzir sons em gamas de decibéis que podem provocar perda de audição numa pessoa normal, mesmo que a exposição seja inferior a um minuto. As gamas de decibéis superiores destinam-se a pessoas que possam sofrer de perda de audição.

O som pode ser enganador. Com o tempo, o "nível de conforto" da sua audição adapta-se a volumes de som superiores. Deste modo, após uma audição prolongada, um som considerado "normal" pode na verdade ser um som alto e prejudicial para a audição. Para evitar que isto aconteça, defina o volume num nível seguro antes de os seus ouvidos se adaptarem e deixe ficar.

Para estabelecer um nível de volume seguro: Regule o controlo de volume para uma definição baixa.

Aumente ligeiramente o som até que o nível de som seja confortável e nítido, sem distorção. Ouça durante períodos de tempo razoáveis: A exposição prolongada ao som, mesmo em níveis normalmente "seguros", também pode causar a perda de audição.

Certifique-se de que utiliza o seu equipamento de forma sensata e que efectua as devidas pausas.

Certifique-se de que respeita as seguintes directrizes ao utilizar os auscultadores.

Ouça a um volume moderado durante períodos de tempo razoáveis.

Tenha cuidado para não ajustar o volume à medida que a sua audição se adapta.

Não aumente o volume de forma a que não consiga ouvir o que se passa à sua volta.

Deve ter cuidados especiais ou deixar de utilizar temporariamente o dispositivo em situações potencialmente perigosas.

Não utilize auscultadores durante a condução de um veículo motorizado, ao andar de bicicleta ou skate, etc.; pode constituir um perigo para o trânsito e é ilegal em muitas zonas.

### **Modificações**

As modificações não autorizadas pelo fabricante podem impedir a utilização deste produto por parte dos utilizadores.

### **Informação sobre direitos de autor**

Todas as outras marcas e todos os outros nomes de produto são marcas comerciais pertencentes às respectivas empresas ou organizações.

A duplicação não autorizada de gravações, obtidas pela Internet ou criadas a partir de CD, viola leis de protecção dos direitos de autor e tratados internacionais.

A realização de cópias não autorizadas de material protegido contra cópia, incluindo programas informáticos, ficheiros, difusões e gravações de som, pode violar direitos de autor e constituir ofensa criminal. Este equipamento não deve utilizado para tais fins.

Windows Media e o logótipo Windows são marcas registadas da Microsoft Corporation nos Estados Unidos e/ou noutros países.

**Seja responsável! Respeite os direitos de autor.**



**Be responsible  
Respect copyrights**

A Philips respeita a propriedade intelectual de terceiros e pedimos aos nossos utilizadores que também o façam.

O conteúdo multimédia na Internet pode ter sido criado e/ou distribuído sem a autorização do proprietário com os direitos de proprietário originais.

A cópia e distribuição de conteúdo não autorizado podem violar leis de direitos de autor em vários países, incluindo o seu.

O cumprimento das leis de direitos de autor é da sua responsabilidade.

A gravação e transferência de sequências de vídeo para o leitor portátil devem apenas ser realizadas utilizando conteúdo de domínio público ou licenciado. Pode utilizar esse conteúdo apenas para fins pessoais, não comerciais e deve respeitar quaisquer instruções de direitos de autor providenciadas pelo proprietário do trabalho. Tais instruções podem especificar que não devem ser realizadas novas cópias. As sequências de vídeo podem incluir tecnologia de protecção de cópia que proíbe a realização de futuras cópias. Nestas situações, a função de gravação não funcionará e será notificado com uma mensagem.

### **Registo de dados**

A Philips está empenhada em melhorar a qualidade dos seus produtos e em oferecer-lhe uma melhor experiência como utilizador de produtos Philips. Para entender o perfil de utilização deste dispositivo, este regista alguma informação/dados na sua região de memória não volátil. Tais dados são utilizados para identificar e detectar falhas ou problemas ocorridos durante a utilização do dispositivo. Entre a informação guardada conta-se, por exemplo, a duração da reprodução no modo de música ou o número de vezes que as pilhas apresentaram um baixo nível de carga, etc. Estes

dados não revelam o conteúdo ou os recursos multimédia utilizados no dispositivo nem a fonte das transferências. Os dados guardados no dispositivo são acedidos e utilizados APENAS se o utilizador devolver o dispositivo ao centro de assistência e APENAS para simplificar a detecção e a prevenção de erros. Os dados serão disponibilizados ao utilizador quando este o solicitar por primeira vez.



O produto foi concebido e fabricado com materiais e componentes de alta qualidade, que podem ser reciclados e reutilizados.

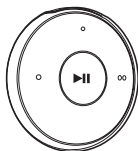
Informe-se acerca dos regulamentos locais relativos ao sistema de recolha selectiva de baterias, uma vez que a correcta eliminação ajuda a evitar consequências nocivas para o meio ambiente e para a saúde pública.

**EAC**

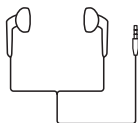
## 2 O seu novo leitor

### Conteúdo da embalagem

Verifique se recebeu os seguintes itens:  
Leitor



Auriculares



Fita para braço (para o conjunto desportivo)



Guia de Início Rápido



Dados de segurança e garantia



### Nota

- As imagens destinam-se apenas a referência. A Philips reserva-se o direito de alterar a cor/design sem aviso prévio.

### Software de PC para o leitor

O **MINIDOT/FITDOT** funciona com os seguintes softwares para PC:

- Philips Device Manager** (ajuda-o receber actualizações de firmware e recuperar o leitor)

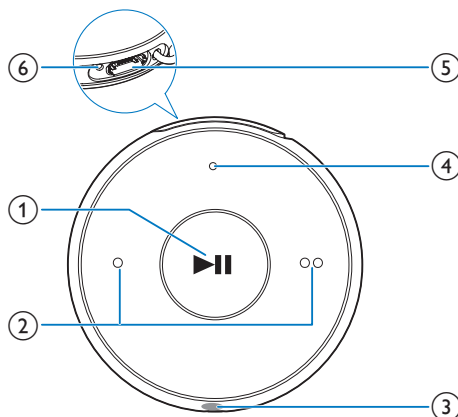
### Ficheiros carregados no leitor

Os seguintes ficheiros estão carregados no **MINIDOT/FITDOT**:

- Manual do Utilizador
- Perguntas frequentes

## Visão geral

### Controlos



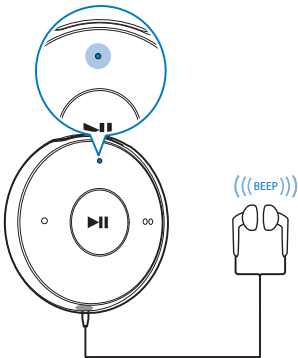
- ▶||**
  - Manter premido: ligar ou desligar o leitor
  - Premir: interromper/retomar a reprodução

- Premir duas vezes durante a reprodução: ligar ou desligar a reprodução aleatória
- ② ● / ● ●
- Premir: Diminuir ou aumentar o volume
  - Manter premido: saltar para a música anterior ou seguinte
- ③ 🎧
- Conector dos auscultadores de 3,5 mm
- ④ **Indicador LED**
- ⑤ **Conector USB para carregamento e transferência de dados**
- ⑥ **RESET**
- Exerça pressão no orifício utilizando o bico de uma esferográfica quando o leitor não responder à activação das teclas

---

## Indicador LED e retorno de áudio

Através do indicador LED e/ou do retorno de áudio, pode descobrir o estado do leitor.



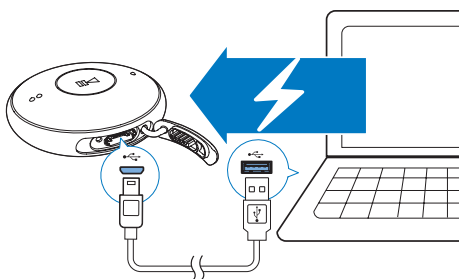


# 3 Introdução

## Carregamento

O MINIDOT/FITDOT possui uma bateria integrada que pode ser carregada através do conector USB de um computador:

- Ligue o MINIDOT/FITDOT a um PC utilizando o cabo USB.
  - ↳ Durante o carregamento, o indicador muda de cor para indicar o nível da bateria.
  - ↳ Quando a bateria está cheia, o indicador acende-se a verde.

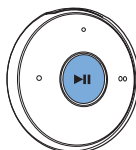


### Dica

- Quando o nível da bateria é inferior a 15%, o indicador vermelho fica intermitente e são emitidos dois sinais sonoros.
- As baterias recarregáveis apresentam um número limitado de ciclos de carregamento. A vida útil das baterias e o número de ciclos de carregamento variam de acordo com a utilização dada e com as características do material.

## Ligue ou desligue o leitor

- Mantenha ►|| premido até o indicador acender a verde ou vermelho.
  - ↳ **Ligar:** O indicador verde acende. A reprodução de música é iniciada.
  - ↳ **Desligar:** O indicador vermelho acende. É emitido um sinal sonoro.

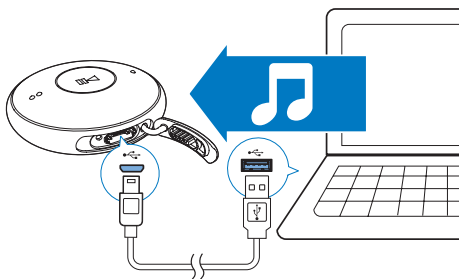


## Função automática de espera e encerramento

O leitor tem uma função de modo de espera automático e uma funcionalidade de desativação automática que podem poupar energia da bateria. Depois de cinco minutos em modo de inatividade (sem reproduzir; nenhum botão premido), o leitor desliga-se.

## 4 Reproduzir música

### Transferir música para o leitor



Pode transferir música da biblioteca multimédia do seu PC para o **MINIDOT/FITDOT** das seguintes formas:

- Arrastar e largar ficheiros de música no explorador do Windows.

Para arrastar e largar ficheiros de música no explorador do Windows,

- 1 Ligar o **MINIDOT/FITDOT** a um computador.
- 2 No PC, em **O meu Computador** ou **Computador**,
  - arraste e largue ficheiros de música do PC para o **MINIDOT/FITDOT**.

### Reproduzir música

- 1 Assegure-se de que ligou o leitor.
  - ↳ O indicador verde acende-se. A reprodução de música é iniciada.
  - ↳ Durante a reprodução de música, o indicador verde fica intermitente em intervalos regulares.

- 2 Premir **▶||** para interromper ou retomar a reprodução.

### Procurar uma música

- Mantenha **● / ● ●** premido para saltar para a música anterior ou seguinte.
  - ↳ É emitido um sinal sonoro.

### Alterar o nível do volume

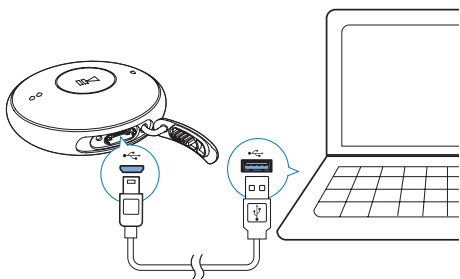
- Prima **● / ● ●**.
  - ↳ Durante a reprodução de música, ouve a mudança do nível de volume.

### Ligar ou desligar a reprodução aleatória

- 1 Durante a reprodução de música, prima **▶||** duas vezes.
  - ↳ São emitidos dois sinais sonoros. O indicador verde apresenta duas intermitências em intervalos regulares.
  - ↳ As músicas são reproduzidas aleatoriamente.
- 2 Para desligar a reprodução aleatória, prima novamente **▶||** duas vezes.
  - ↳ É emitido um sinal sonoro. O indicador verde apresenta uma intermitência em intervalos regulares.
  - ↳ As músicas são reproduzidas em sequência.

# 5 Actualizar o firmware através do Philips Device Manager

## Instalar o Philips Device Manager



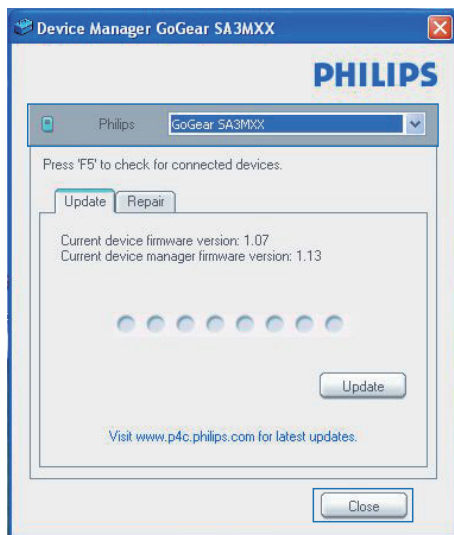
- 1 Ligue o **MINIDOT/FITDOT** a um computador.
- 2 No PC, seleccione **O meu computador** (Windows XP/Windows 2000) / **Computador** (Windows Vista/Windows 7/8).
- 3 Clique com o botão direito do rato no ícone **Philips GoGear MINIDOT/FITDOT**. Seleccione **Instalar o Philips Device Manager**.
  - Em alternativa, clique no ícone **Philips GoGear MINIDOT/FITDOT**. Clique duas vezes em **installer.exe**.
- 4 Siga as instruções no ecrã para concluir a instalação do software.

### Nota

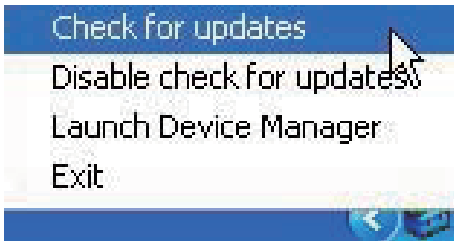
- Para que a instalação seja efectuada, terá de concordar com os termos da licença.

## Verificar a existência de actualizações de firmware

- 1 Assegure-se de que ligou o seu PC à Internet.
- 2 Inicie o **Philips Device Manager**.
  - ↳ É apresentada uma caixa de diálogo.
- 3 Ligue o **MINIDOT/FITDOT** ao PC.
  - ↳ Quando o dispositivo é ligado, "SASDOTXX" é apresentado na caixa de texto.
  - ↳ Pode verificar a versão actual do firmware do dispositivo.



- 4 Para verificar a existência de actualizações de firmware:
  - ① Feche a caixa de diálogo do Philips Device Manager.
  - ② Na base do ecrã do PC, clique com o botão direito do rato em e seleccione **Check for updates** (Procurar actualizações).



- ↳ O **Philips SASDOTXX Device Manager** procura actualizações na Internet.

### Actualizar o firmware

- 1** Quando houver uma actualização de firmware disponível, siga as instruções no ecrã para transferir e instalar o firmware.
- 2** Desligue o **MINIDOT/FITDOT** do computador:
  - ↳ O **MINIDOT/FITDOT** reinicia após a actualização do firmware estar concluída e encontra-se pronto a ser utilizado novamente.

## 6 Resolução de problemas

Se o **MINIDOT/FITDOT** não estiver a funcionar correctamente ou o ecrã parar, pode repô-lo sem perder dados:

**Como é que reponho o MINIDOT/FITDOT?**

- Introduza a ponta de uma esferográfica ou outro objecto no orifício de reposição do **MINIDOT/FITDOT**. Espere até que o leitor se encerre.
- Se a opção de reposição não for bem sucedida, recupere o **MINIDOT/FITDOT** através do **Philips Device Manager**:

**1** No seu PC, inicie o **Philips Device Manager**.

**2** Entre no modo de recuperação:

- ① Desligue o **MINIDOT/FITDOT**.
- ② Mantenha o botão do volume ●●● premido e, em seguida, ligue o **MINIDOT/FITDOT** ao seu PC.
- ③ Mantenha o botão premido até o **Philips Device Manager** reconhecer o **MINIDOT/FITDOT** e entrar no modo de recuperação.

**3** Inicie o processo de recuperação:

- ① Em **Philips Device Manager**, clique no botão **Repair (Reparar)**. Siga as instruções no ecrã para concluir o processo de recuperação.
- ② Quando a recuperação estiver concluída, desligue o **MINIDOT/FITDOT** do seu PC.

**4** Reinicie o **MINIDOT/FITDOT**.

# 7 Dados técnicos

## Corrente

- Fonte de alimentação: bateria interna recarregável de polímeros de iões de lítio de 95 mAh
- Tempo de reprodução<sup>1</sup>  
Áudio (.mp3): até 6 horas
- Carregamento rápido: carregamento de 6 minutos para 60 minutos de reprodução

## Software

- **Philips Device Manager:** para actualizar o firmware e recuperar o leitor

## Conectividade

- Auscultador de 3,5 mm
- USB 2.0 de Alta Velocidade

## Som

- Separação dos canais: 45 dB
- Frequência de resposta: 20 - 18 000 Hz
- Potência de saída: 2 x 2,4 mW
- Relação sinal/ruído: > 84 dB

## Reprodução de áudio

Formatos suportados:

- MP3  
Taxa de bits: 8-320 kbps e VBR  
Taxas de amostragem: 8, 11,025, 16, 22,050, 32, 44,1, 48 kHz
- WMA (não protegido)  
Taxa de bits: 5-320 kbps  
Taxas de amostragem: 8, 11,025, 16, 22,050, 32, 44,1, 48 kHz
- WAV

## Suporte de armazenamento

Capacidade da memória integrada<sup>2</sup>:

- SA5DOT02 2 GB de memória NAND Flash
- SA5DOT04 4 GB de memória NAND Flash
- SA5DOT08 8 GB de memória NAND Flash

## Transferência multimédia<sup>3</sup>

- Explorador do Windows (arrastar e largar)

## Nota

- As especificações estão sujeitas a alteração sem aviso prévio.
- <sup>1</sup> As baterias recarregáveis apresentam um número limitado de ciclos de carregamento. A vida útil das baterias e o número de ciclos de carregamento variam de acordo com a utilização dada e com as características do material.
- <sup>2</sup> 1 GB = Mil milhões de bytes; a capacidade de armazenamento disponível é inferior: Poderá não estar disponível a capacidade total de memória, dado que parte da memória é reservada para o leitor. Capacidade de armazenamento calculada com base em 4 minutos por música e codificação de 128 kbps em MP3.
- <sup>3</sup> A velocidade de transferência depende do sistema operativo e da configuração do software.

## Requisitos de PC

- Windows® XP (SP3 ou superior) / Vista / 7 / 8
- Processador Pentium III a 800 MHz ou superior
- 512 MB de RAM
- 500 MB de espaço no disco rígido
- Ligação à Internet
- Windows® Internet Explorer 6.0 ou posterior
- Porta USB



