

Alltid redo att hjälpa till

Registrera din produkt och få support på
www.philips.com/welcome

GoGEAR

SA5DOT

Frågor?
Kontakta
Philips



Användarhandbok

PHILIPS

Innehållsförteckning

där du får tillgång till en fullständig uppsättning supportmaterial som användarhandbok, senaste programvaruuppdateringar och svar på vanliga frågor:

1 Viktig säkerhetsinformation	2
Allmänt underhåll	2

2 Din nya spelare	5
Förpackningens innehåll	5
Datorprogramvara för spelaren	5
Filer som finns på spelaren	5
Översikt	5
Reglage	5
LED-indikatorlampa och ljudfeedback	6

3 Komma igång	7
Ladda batteriet	7
Slå på eller stäng av spelaren	7
Automatisk standby och avstängning	7

4 Spela musik	8
Överföra musik till spelaren	8
Spela musik	8
Sök efter en låt	8
Justera volymen	8
Aktivera eller avaktivera slumpvis uppspelning	8

5 FM-radio	9
Ställa in radiokanaler	9

6 Uppdatera den fasta programvaran med hjälp av Philips Device Manager	10
---	----

7 Felsökning	12
---------------------	----

8 Teknisk information	13
Datorkrav	13

Behöver du hjälp?

Gå till

www.philips.com/welcome

1 Viktig säkerhetsinformation

Allmänt underhåll

Översättningen av detta dokument ska endast användas som referens.

Om den engelska och den översatta versionen inte stämmer överens gäller den engelska versionen.

! Var försiktig

- Så här undviker du skador och dålig funktion:
- Använd endast den strömförsörjning som finns angiven i användarhandboken.
- Utsätt inte produkten för stark hetta genom uppvärmning eller direkt solljus.
- Tappa inte produkten och låt inga föremål falla ned på den.
- Doppa inte produkten i vatten. Utsätt inte hörlursuttaget eller batterifacket för vatten eftersom vatten kan orsaka allvarliga skador om det tränger in i enheten.
- Aktiva mobiltelefoner i närheten av enheten kan orsaka störningar i den.
- Säkerhetskopiera filerna. Kontrollera att du behåller originalfilerna som du har hämtat till enheten. Philips ansvarar inte för förlorade data i händelse av att produkten blir skadad eller oläsbar.
- Undvik problem genom att endast använda det medföljande musikprogrammet när du hanterar (överför; tar bort osv.) musikfiler.
- Använd inga rengöringsmedel som innehåller alkohol, ammoniak, bensen eller slipmedel, eftersom det kan skada produkten.
- Utsätt inte batterierna (batteripaket eller installerade batterier) för stark hetta som solsken, eld eller liknande.
- Risk för explosion om batteriet sätts tillbaka fel. Byt endast ut med samma eller motsvarande typ.

Arbets- och förvaringstemperatur

- Använd enheten på en plats där temperaturen alltid är mellan 0 och 45 °C.

- Förvara enheten på en plats där temperaturen alltid är mellan -20 och 45 °C.
- Batteriets livslängd kan förkortas vid låg temperatur.

Reservdelar/tillbehör:

Besök www.philips.com/support om du vill beställa reservdelar/tillbehör.

Skydda hörseln



Lyssna med måttlig volym:

Om du använder hörlurar och lyssnar med hög volym kan din hörsel skadas. Den här produkten kan generera ljud med decibelnivåer som kan orsaka nedsatt hörsel hos en normal person, även om exponeringen är kortare än en minut. De högre decibelområdena är till för personer som redan har nedsatt hörsel.

Ljud kan vara vilseledande. Med tiden kan din "komfortnivå" anpassas till allt högre volymer. Så efter en längre tids lyssnande kan ljud som låter " normalt " i verkligheten vara högt och skadligt för din hörsel. För att skydda dig mot detta bör du ställa in volymen på en säker nivå innan hörseln anpassat sig, och lämna volymen på den nivån.

Upprätta en säker ljudnivå:

Ställ in volymkontrollen på en låg nivå.

Öka den sedan tills ljudet hörs bekvämt och klart, utan distorsion.

Lyssna under rimlig tid:

Långvarig exponering för ljud, även på normalt

"säkra" nivåer, kan förorsaka hörselskador.

Använd utrustningen på ett förnuftigt sätt och ta en paus då och då.

Observera följande riktlinjer när du använder hörlurarna.

Lyssna på rimliga ljudnivåer under rimlig tid.

Justera inte volymen allteftersom din hörsel anpassar sig.

Höj inte volymen så mycket att du inte kan höra din omgivning.

Du bör vara försiktig eller tillfälligt sluta använda hörlurarna i potentiellt farliga situationer. Använd inte hörlurarna när du kör motorfordon, cyklar, åker skateboard osv. Det kan utgöra en trafikfara och är förbjudet på många platser.

Ändringar

Ändringar som inte har godkänts av tillverkaren kan göra att användaren förlorar sin behörighet att använda produkten.

Copyrightinformation

Alla andra märken och produktnamn är varumärken som tillhör respektive företag eller organisation.

Otillåten kopiering av inspelningar, vare sig de har hämtats från Internet eller gjorts av ljud-CD-skivor; utgör brott mot upphovsrättsliga lagar och internationella överenskommelser: Tillverkningen av otillåtna kopior av kopieringsskyddat material, bl.a. datorprogram, filer, sändningar och ljudinspelningar; kan innebära ett brott mot copyright-lagstiftningen och därmed vara straffbart. Den här utrustningen bör inte användas i sådana syften. Windows Media och Windows-logotypen är registrerade varumärken som tillhör Microsoft Corporation i USA och/eller andra länder.

Ta ansvar! Respektera upphovsrätten.



**Be responsible
Respect copyrights**

Philips respekterar andras intellektuella rättigheter och vi uppmanar våra användare att göra detsamma.

Multimedieinnehåll på internet kan ha skapats och/eller distribuerats utan den ursprungliga upphovsrättsinnehavarens godkännande.

Kopiering och distribuering av obehörigt innehåll kan utgöra ett brott mot upphovsrättslagar i olika länder, inklusive ditt eget.

Efterlevelse av upphovsrättslagar är ditt ansvar.

Inspelning och överföring till den portabla spelaren av videoströmmar som hämtas till datorn är endast avsedd att användas för innehåll som är allmän egendom eller licensierat i vederbörlig ordning. Du får endast använda sådant innehåll för privat, okommersiellt bruk och måste respektera eventuella upphovsrättsanvisningar som tillhandahålls från verkets upphovsrättsinnehavare. Sådana anvisningar kan slå fast att inga kopior utöver sådana för privat bruk får göras. Videoströmmar kan innehålla kopieringsskyddsteknik som förhindrar dig att göra sådana kopior som du har rätt till. I sådana situationer fungerar tyvärr inte inspelningsfunktionen och du aviseras om detta med ett meddelande.

Dataloggning

Philips arbetar för att förbättra produktens kvalitet och användarens upplevelse av Philips. För att få en bättre förståelse av enhetens användningsprofil loggar enheten viss information/vissa data i enhetens icke permanenta minnesområde. Dessa data används för att identifiera och upptäcka eventuella fel eller problem som du som användare kan stöta på när du använder enheten. Exempel på data som lagras är uppspelningens längden i musikläget, uppspelningens längden i radioläget, hur många gånger batteriladdningen har varit låg osv. De data som lagras avslöjar inte vilket innehåll eller vilka media som används på enheten, eller varifrån hämtade filer kommer. De data som lagras på enheten hämtas och används ENDAST om användaren återlämnar enheten till kundtjänst och ENDAST i syfte att göra det enklare att upptäcka och förebygga fel. De data som lagras görs omedelbart tillgängliga för användaren på begäran.



Produkten är utvecklad och tillverkad av högkvalitativa material och komponenter som både kan återvinnas och återanvändas.

Ta reda på de lokala reglerna om separat insamling av batterier eftersom korrekt kassering bidrar till att minska negativ påverkan på miljö och hälsa.



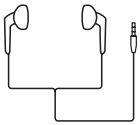
2 Din nya spelare

Förpackningens innehåll

Kontrollera att du har mottagit följande artiklar:
Spelare



Hörlurar



Armband (till sportserien)



Snabbstartguide



Säkerhets- och garantiblåd



☰ Kommentar

- Bilderna fungerar endast som referens. Philips förbehåller sig rätten att ändra färg/design utan meddelande.

Datorprogramvara för spelaren

MINIDOT/FITDOT kan användas med följande datorprogramvara:

- **Philips Device Manager** (hjälp dig att få uppdateringar av fast programvara och att återställa spelaren)

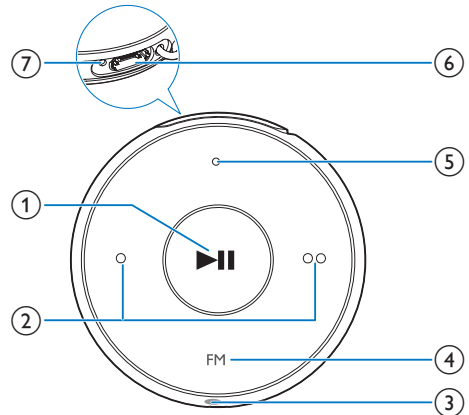
Filer som finns på spelaren

Följande filer finns på MINIDOT/FITDOT:

- Användarhandbok
- Vanliga frågor

Översikt

Reglage



- ① **▶▶**
 - Håll intryckt: Spelaren slås på eller av
 - Tryck: Uppspelingen pausas/återupptas
 - Tryck två gånger under uppspelning: Slumpvis uppspelning aktiveras eller avaktiveras
- ② **● / ●●**
 - Tryck: Volymen sänks eller höjs
 - Håll intryckt: Gå till föregående eller nästa låt eller radiokanal
- ③ **🎧**

- 3,5 mm hörlursanslutning

④ FM

- Håll intryckt för att växla mellan musik- och FM-radioläge.

⑤ Indikatorlampa

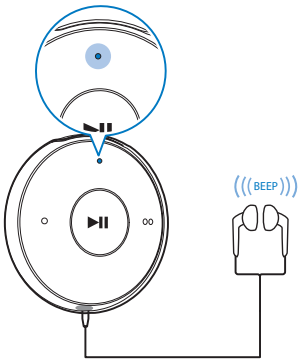
⑥ USB-anslutning för batteriladdning och dataöverföring

⑦ RESET

- Tryck i hålet med hjälp av spetsen på en kulspetspenna när spelaren inte svarar på knapptryckningar

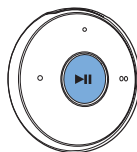
LED-indikatorlampa och ljudfeedback

LED-indikatorlampan och/eller ljudfeedback anger spelarens status.



3 Komma igång

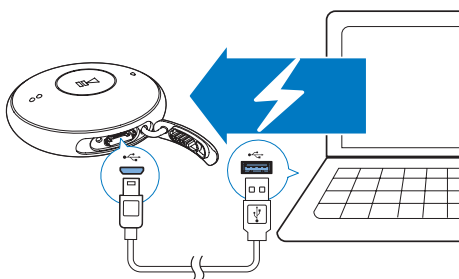
↳ **Ström av:** Den röda indikatorlampan tänds. Ett pip hörs.



Ladda batteriet

MINIDOT/FITDOT har ett inbyggt batteri som kan laddas via USB-kontakten på en dator:

- Anslut **MINIDOT/FITDOT** till en dator med USB-kabeln.
 - ↳ Vid laddning ändras färgen på lampan färg för att ange batterinivån.
 - ↳ När batteriet är fulladdat tänds den gröna indikatorlampan.



Automatisk standby och avstängning

Spelaren har en automatisk standby- och stängningsfunktion som kan spara batteriström. Efter fem minuter i viloläge (ingen uppspelning, ingen knapp trycks ned) stängs spelaren av.

* Tips

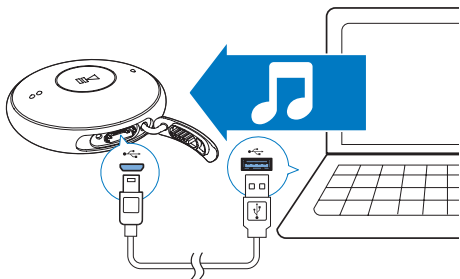
- När batterinivån är lägre än 15 % blinkar den röda indikatorlampan och två pip hörs.
- Laddningsbara batterier kan laddas ett begränsat antal gånger. Batterilivslängden och antalet möjliga uppladdningar varierar beroende på användning och inställningar.

Slå på eller stäng av spelaren

- Håll **▶||** intryckt tills den gröna eller röda indikatorlampan tänds.
 - ↳ **Ström på:** Den gröna indikatorlampan tänds. Musikkuppspelning startar.

4 Spela musik

Överföra musik till spelaren



Du kan överföra musik från datorns mediebibliotek till **MINIDOT/FITDOT** på följande sätt:

- Dra och släpp musikfiler i Utforskaren i Windows.

Dra och släpp musikfiler i Utforskaren i Windows,

- 1 Anslut **MINIDOT/FITDOT** till en dator.
- 2 På datorn under **Den här datorn** eller **Dator**
 - dra och släpp musikfiler från datorn till **MINIDOT/FITDOT**.

Spela musik

- 1 Se till att spelaren är på.
 - ↳ Den gröna Indikatorlampan tänds. Uppspelningsen startar.
 - ↳ Vid uppspelning blinkar den gröna indikatorlampan med jämna mellanrum.
- 2 Håll **FM** intryckt för att växla mellan musik- och FM-radioläge.
- 3 Tryck på **▶||** om du vill pausa eller återuppta uppspelning.

Sök efter en låt

- Håll **● / ● ●** intryckt för gå till föregående eller nästa låt.
 - ↳ Ett pip hörs.

Justera volymen

- Tryck på **● / ● ●**.
 - ↳ Vid musikuppspelning hör du hur volymnivån ändras.

Aktivera eller avaktivera slumpvis uppspelning

- 1 Tryck på **▶||** två gånger under musikuppspelning.
 - ↳ Två pip hörs. Den gröna indikatorlampan blinkar två gånger med jämna mellanrum.
 - ↳ Låtar spelas upp i slumpvis ordning.
- 2 Stäng av slumpvis uppspelning genom att trycka på **▶||** två gånger igen.
 - ↳ Ett pip hörs. Den gröna indikatorlampan blinkar en gång med jämna mellanrum.
 - ↳ Låtar spelas upp i ordning.

5 FM-radio



Kommentar

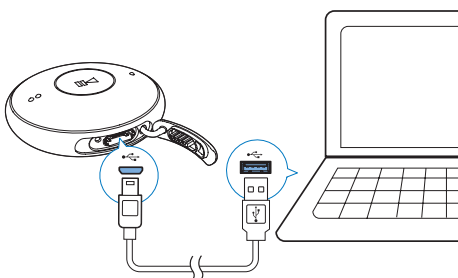
- Anslut de medföljande hörlurarna när du ställer in radiokanaler. Hörlurarna fungerar även som antenn. För bättre mottagning flyttar du hörlurskabeln i olika riktningar.

Ställa in radiokanaler

- 1 Håll **FM** intryckt för att växla mellan musikläge till FM-radioläge.
- 2 Håll ● / ●● intryckt om du vill ställa in radiokanaler.

6 Uppdatera den fasta programvaran med hjälp av Philips Device Manager

Installera Philips Device Manager




- 1 Anslut MINIDOT/FITDOT till en dator.
- 2 Välj **Den här datorn** (Windows XP/Windows 2000)/**Datorn** (Windows Vista/Windows 7 eller 8).
- 3 Högerklicka på ikonen **Philips GoGear MINIDOT/FITDOT**. Välj **Install Philips Device Manager** (Installera Philips Device Manager).
 - Eller klicka på ikonen **Philips Gogear MINIDOT/FITDOT**. Dubbelklicka på **installer.exe**.
- 4 Följ instruktionerna på skärmen och slutför återställningen av spelaren.

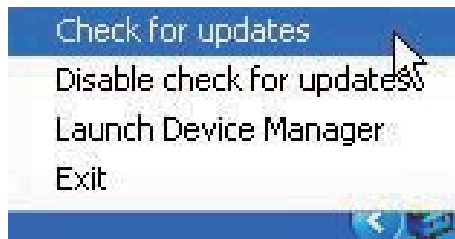
☰ Kommentar

- Installationen kräver att du godkänner licensvillkoren.

- ### Sök efter uppdateringar av fast programvara
- 1 Se till att du har anslutit datorn till internet.
 - 2 Starta **Philips Device Manager**.
 - ↳ En dialogruta visas.
 - 3 Anslut **MINIDOT/FITDOT** till datorn.
 - ↳ När enheten är ansluten visas "SA5DOTXX" i textrutan.
 - ↳ Du hittar aktuell version av fast programvara på enheten.



- 4 Söka efter uppdateringar av fast programvara:
 - ① Stäng dialogrutan för Philips Device Manager.
 - ② Längst ned på datorskärmen högerklickar du på  och väljer **Sök efter uppdateringar**.



- ↳ **Philips SA5DOTXX Device Manager** söker efter uppdateringar från internet.

Uppdatera den fasta programvaran

- 1** När uppdateringen av den fasta programvaran är tillgänglig följer du instruktionerna på skärmen för att ladda ned och installera den fasta programvaran.
- 2** Koppla bort **MINIDOT/FITDOT** från datorn.
 - ↳ **MINIDOT/FITDOT** startas om när den fasta programvaran har uppdaterats och enheten är klar att använda igen.

7 Felsökning

Om MINIDOT/FITDOT inte fungerar som den ska eller om displayen fryser kan du återställa den utan att förlora data:

Hur återställer jag MINIDOT/FITDOT?

- Sätt in en pennspets eller något annat föremål i återställningshålet på MINIDOT/FITDOT. Håll kvar tills spelaren stängs av.
- Om återställningen inte lyckas återställer du MINIDOT/FITDOT med Philips

Device Manager:

1 Starta Philips Device Manager på datorn.

2 Gå in i återställningsläget:

- ① Stäng av MINIDOT/FITDOT.
- ② Håll volymknappen ● ● intryckt och anslut sedan MINIDOT/FITDOT till datorn.
- ③ Håll knappen intryckt tills Philips Device Manager känner igen MINIDOT/FITDOT och går in i återställningsläget.

3 Börja återställningsprocessen:

- ① På Philips Device Manager klickar du på knappen Reparera. Följ anvisningarna på skärmen för att slutföra återställningsprocessen.
- ② När återställningen är slutförd kopplar du bort MINIDOT/FITDOT från datorn.

4 Starta om MINIDOT/FITDOT.

8 Teknisk information

Ström

- Strömförsörjning: inbyggt, laddningsbart 95 mAh litiumjonpolymerbatteri
- Uppspelningstid¹
Ljud (.mp3): upp till 6 timmar
Radio: upp till 4 timmar
- Snabbladdning: 6 minuters laddning för 60 minuters uppspelning

Programvara

- **Philips Device Manager:** För att uppdatera den fasta programvaran och återställa spelaren

Anslutningar

- Hörlurar 3,5 mm
- USB 2.0 med hög hastighet

Ljud

- Kanalseparering: 45 dB
- Frekvensomfång: 20–18 000 Hz
- Uteffekt: 2 x 2,4 mW
- Signal/brusförhållande: 84 dB

Ljuduppspelning

Format som kan användas:

- MP3
Bithastighet: 8–320 kbit/s och VBR
Samplingsfrekvenser: 8; 11,025; 16; 22,050; 32; 44,1; 48 kHz
- WMA (oskyddat)
Bithastighet: 5–320 kbit/s
Samplingsfrekvenser: 8; 11,025; 16; 22,050; 32; 44,1; 48 kHz
- WAV

Lagringsmedia

Inbyggt minneskapacitet²:

- SA5DOT02 2 GB NAND Flash
- SA5DOT04 4 GB NAND Flash
- SA5DOT08 8 GB NAND Flash

Medieöverföring³

- Utforskaren i Windows (dra och släppa)



Kommentar

- Specifikationerna kan ändras utan föregående meddelande.
- ¹ Laddningsbara batterier kan laddas ett begränsat antal gånger. Batterilivslängden och antalet möjliga uppladdningar varierar beroende på användning och inställningar.
- ² 1 GB = 1 miljard byte, den tillgängliga lagringskapaciteten är mindre. Hela minneskapaciteten kanske inte är tillgänglig eftersom en del av minnet krävs för spelaren. Lagringskapaciteten är baserad på 4 minuter per låt och 128 kbit/s MP3-kodning.
- ³ Överföringshastigheten varierar beroende på operativsystem och programvarukonfiguration.

Datorkrav

- Windows® XP (SP3 eller senare)/Vista/7/8
- Pentium III 800 MHz-processor eller högre
- 512 MB RAM
- 500 MB ledigt hårddiskutrymme
- Internetanslutning
- Windows® Internet Explorer 6.0 eller senare
- USB-port

