

Көмектесу үшін әрдайым осындамын

Өнімді мына жерде тіркеп, оған қолдау алыңыз:
www.philips.com/welcome

Сұрағыңыз
бар ма? Philips
компаниясына
хабарласыңыз

GoGEAR

SA5DOT02

SA5DOT04

SA5DOT08



Қолданушының нұсқасы

PHILIPS

Мазмұндар кестесі

1 Маңызды қауіпсіздік ақпараты	2
Жалпы қызмет көрсету	2
2 Сіздің жаңа ойнатқышыңыз	5
Қораптың құрамы	5
Ойнатқышқа арналған компьютердің бағдарламалық жасақтамасы	5
Ойнатқыштағы жүктелген файлдар	5
Жалпы шолу	6
Басқару элементтері	6
ЖШД көрсеткіші мен дыбыстық жауап беру	6
3 Жұмысты бастау	7
Зарядтау қуаты	7
Ойнатқышты қосу немесе өшіру	7
Автоматты күту режимі және өшіру	7
4 Музыканы ойнату	8
Музыканы ойнатқышқа тасымалдау	8
Музыканы ойнату	8
Өлеңді іздеу	8
Дыбыс деңгейін өзгерту	8
Кездейсоқ ретпен ойнатуды қосу немесе ажырату	8
5 FM радиосы	9
Радио станцияларды реттеу	9
6 Philips Device Manager мүмкіндігі арқылы микробағдарламаны орнату	10
7 Ақаулықтарды жою	12
8 Техникалық мәліметтер	13
Компьютерге қойылатын талаптар	13

Көмек керек пе?

Мына торапқа кіріңіз:

<Веб-торап>

бұл жерде пайдаланушы нұсқаулығы, ең соңғы бағдарламалық жасақтама жаңартулары және жиі қойылатын сұрақтардың жауаптары сияқты қолдау көрсететін материалдардың барлығына қол жеткізе аласыз.

1 Маңызды қауіпсіздік ақпараты

Жалпы қызмет көрсету

Бұл құжаттың аудармасы тек анықтама ретінде берілген.

Ағылшын нұсқасы мен аударылған нұсқасы арасында қандай да бір сәйкессіздік болған жағдайда ағылшын нұсқасы басымырақ болады.



Ескерту

- Зақымды немесе ақаулықты болдырмау үшін:
- Құрылғыны жылыту жабдығы немесе тікелей күн сәулесі сияқты қатты ыстық жерде пайдаланбаңыз.
- Ойнатқышты түсіріп алмаңыз немесе үстіне басқа заттардың түсуіне жол бермеңіз.
- Құрылғыны суға батырмаңыз. Құлақспап ұяшығына немесе батарея бөліміне су кіргізіп алмаңыз, себебі су құрылғыға қатты зақым келтіруі мүмкін.
- Жақын жердегі белсенді ұялы телефондар кедергі келтіруі мүмкін.
- Файлдарыңыздың сақтық көшірмесін жасаңыз. Жүктелген түпнұсқа файлдар құрылғыңызда сақталғанына көз жеткізіңіз. Егер құрылғы зақымдалса немесе оқылмаса / түсініксіз болса, Philips компаниясы деректердің жоғалуына жауапты болмайды.
- Ақауларды болдырмау үшін музыка файлдарыңызды тек берілген музыкалық бағдарламалық жасақтамамен басқарыңыз (тасымалдау, жою, т.б.).
- Құрамында спирт, аммиак, бензин немесе абразивті заттары бар тазартқыш құралдарды қолданбаңыз, құрылғыны зақымдауы мүмкін.
- Батареялар (батарея топтамасы немесе орнатылған батареялар) күн сәулесі, от немесе соған ұқсас шамадан тыс қызу әсеріне ұшырамауы тиіс.
- Батарея дұрыс ауыстырылмаса жарылу қаупі болады. Дәл сондай немесе соған тең түрімен ауыстырыңыз.

- Температурасы әрқашан 0 және 45°C (32 - 113°F) арасында болатын жерде қолданыңыз
- Температурасы әрқашан -20 және 45°C (-4 - 113°F) арасында болатын жерде сақтаңыз.
- Батареяның жарамдылығы төмен температура шарттарында қысқаруы мүмкін.

Қосалқы бөлшектері/керек-жарақтары:

Қосалқы бөлшектерге/керек-жарақтарға тапсырыс беру үшін www.philips.com/support веб-торабына кіріңіз.

Есту қауіпсіздігі



Орташа дыбыс деңгейінде тыңдаңыз:

Құлақспаптарды жоғары дыбыс деңгейінде пайдалану есту қабілетіңізді нашарлатады. Бұл өнім дыбыстарды бір минуттан аз тыңдаған қалыпты адамның есту қабілетінің жоғалуына себеп болатын децибелдің ауқымда шығарады. Жоғары децибелдік ауқымдар есту қабілеті бұрыннан нашар адамдарға ұсынылады.

Дыбыс алдамшы болуы мүмкін. Уақыт өткен сайын естуге «қолайлы деңгейіңіз» жоғары дыбыс деңгейіне бейімделеді. Ұзақ уақыт тыңдағаннан кейін «қалыпты» дыбыстар қатты естілуі және есту органдарыңызға зиянды болады. Бұдан қорғану үшін есту органыңыз бейімделместен бұрын дыбыс деңгейін қауіпсіз деңгейге орнатып, солай қалдырыңыз.

Қауіпсіз дыбыс деңгейін орнату үшін:

Дыбыс деңгейін реттегішті төмен параметрге орнатыңыз.

Дыбысты жақсы және бұрмаланусыз анық естігенге дейін баяулап көбейтіңіз.

Бірқалыпты уақыт аралығында тыңдаңыз:

Дыбысты ұзақ уақыт, тіпті «қауіпсіз»

деңгейде тыңдау, есту қабілетінің жоғалуына себеп болады.

Жұмыс істеу және сақтау температурасы туралы



Be responsible
Respect copyrights

Жабдықты бірқалыпты пайдаланыңыз және тиісті үзілістер жасаңыз.

Құлақаспап пайдаланған кезде төмендегі нұсқауларды орындаңыз.

Қолайлы дыбыс деңгейінде қолайлы уақыт аралығында тыңдаңыз.

Есту қабілетіңіз бейімделетіндіктен дыбыс деңгейін реттемеңіз.

Дыбыс деңгейін қатты ашпаңыз, айналаңыздағыны ести алмай қаласыз.

Ықтимал қауіпті жағдайларда мұқият болыңыз немесе уақытша пайдаланбаңыз.

Құлақаспапты көлік жүргізгенде, велосипед, скейтборд т.б. пайдаланғанда қолданбаңыз; апатты жағдай туғызады және көптеген аймақтарда заңсыз болып табылады.

Өзгерістер

Өндіруші тікелей мақұлдамаған өзгертулер пайдаланушыны бұл өнімді қолдану құқығынан айыруы мүмкін.

Авторлық құқық туралы ақпарат

Барлық басқа белгілер және өнім атаулары тиісті компаниялардың немесе ұйымдардың сауда белгілері болып табылады.

Кез келген жазбаны не Интернеттен жүктелген болсын не аудио ықшам дискіден жасалған болсын рұқсатсыз көшіру авторлық құқықтарды және халықаралық келісімдер құқығын бұзу болып табылады.

Көшіруден қорғалған материалдың, соның ішінде компьютерлік бағдарламалардың, файлдардың, телерадио хабарлары мен дыбыстық жазбалардың көшірмелерін рұқсатсыз жасау авторлық құқықты бұзу және қылмыстық іс болуы мүмкін. Бұл жабдық осындай мақсаттарда пайдаланылмауы тиіс. Windows Media және Windows логотипі АҚШ-тағы және басқа елдердегі Microsoft корпорациясының тіркелген сауда белгілері болып табылады.

Жауапты болыңыз! Авторлық құқықтарды құрметтеңіз.

Philips компаниясы басқалардың интеллектуалды меншік құқықтарын құрметтейді және пайдаланушыларынан осыны орындауды сұрайды. Интернеттегі мультимедиа мазмұнын жасауға және/немесе түпнұсқалық авторлық құқық иесінің рұқсатынсыз үлестіруге болады. Рұқсат етілмеген мазмұнды көшіру немесе тарату әртүрлі елдерде, оның ішінде сіздің елде де авторлық құқықты бұзу болып табылады. Авторлық құқық заңдарын орындау сіздің жауапкершілігіңізде.

Компьютеріңізге жүктелген бейне ағындарды шағын ойнатқышқа жазу және тасымалдау тек жалпы доменмен немесе дұрыс лицензияланған мазмұнмен пайдалануға арналған. Мұндай мазмұнды жеке, коммерциялық емес мақсатта пайдалануыңыз және жұмыстың авторлық құқық иесі қамтамасыз еткен авторлық құқық нұсқауларын құрметтеуіңіз керек. Мұндай нұсқау ешқандай қосымша көшірме жасалмау керектігін білдіреді. Бейне ағындарында қосымша көшіруге тыйым салатын көшіруден қорғау технологиясы болуы мүмкін. Мұндай жағдайда, жазу функциясы жұмыс істемейді және сіз хабар арқылы хабарландырыласыз.

Деректерді жүргізу журналы

Philips компаниясы өнімнің сапасын жақсартуға және Philips пайдаланушы әрекеттестігін кеңейтуге міндеттенеді. Осы құрылғының пайдалану профилін түсіну үшін бұл құрылғы аппараттың энергияға тәуелді емес жады аймақтарына кейбір ақпаратты / деректерді тіркейді. Бұл деректер пайдаланушы құрылғыны пайдалану кезінде кездесуі мүмкін кез келген қателерді немесе ақауларды анықтау және табу үшін пайдаланылады. Сақталған деректер, мысалы, музыка режиміндегі ойнату ұзақтығы, тюнер

режиміндегі ойнату ұзақтығы, батарея деңгейінің аз болғаны туралы ақпараттың канша рет пайда болғаны, т.б. Сақталған деректер құрылғыда немесе жүктеулер көзінде пайдаланылатын мазмұнды немесе мультимедианы көрсетпейді. Құрылғыда сақталған деректер егер ТЕК пайдаланушы құрылғыны Philips қызмет көрсету орталығына апарғанда және ТЕК қатенің анықталуын жеңілдету және оны болдырмау үшін ғана шығарылады және пайдаланылады. Сақталған деректер пайдаланушыға алғашқы сұрауында қол жетімді болуы тиіс.



Бұл өнім қайта өңдеп, қайта пайдалануға болатын жоғары сапалы материалдар мен бөлшектерден жасалған.

Батареяларды қоқысқа тастау жергілікті ережелерімен танысып алыңыз. Себебі бұйымдарды қоқысқа лақтыру ережелерін сақтау қоршаған ортаға және адам денсаулығына көрсететін кері әсерлерден сақтайды.

ERIC

2 Сіздің жаңа ойнатқышыңыз

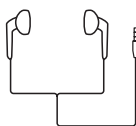
Қораптың құрамы

Төмендегі элементтерді алғаныңызға көз жеткізіңіз:

Ойнатқыш



Құлақаспаптар



Қол орамы (Спорттық бума үшін)



Жұмысты бастаудың қысқаша нұсқаулығы



Қауіпсіздік және кепілдік парағы



Ескертпе

- Суреттер тек сілтеме үшін берілген. Philips түсті/дизайнды ескертусіз өзгерту құқығын сақтайды.

Ойнатқышқа арналған компьютердің бағдарламалық жасақтамасы

MINIDOT/FITDOT келесі компьютер бағдарламалық жасақтамасымен жұмыс істейді:

- **Philips Device Manager**
(микробағдарлама жаңартуларын алуға және ойнатқышты қалпына келтіруге көмектеседі)
- **Songbird** (компьютердегі және ойнатқыштағы мультимедиа кітапханасын басқаруға көмектеседі) www.philips.com/songbird торабынан Songbird алыңыз.

Ойнатқыштағы жүктелген файлдар

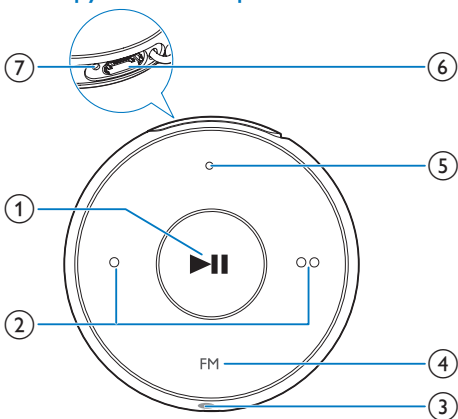
Төмендегі файлдар **MINIDOT/FITDOT** жүктелді:

- Пайдаланушы нұсқаулығы
- Жиі қойылатын сұрақтар

Жалпы шолу

- Ойнатқыш пернелерді басқан кезде жауап бермесе, қаламның ұшымен тесікті басыңыз

Басқару элементтері



1 ▶||

- Басып тұру: ойнатқышты қосады немесе өшіреді
- Басу: ойнатуды уақытша тоқтату/жалғастыру
- Ойнату кезінде екі рет басу: кездейсоқ ретпен ойнатуды қосады немесе өшіреді

2 ● / ● ●

- Басу: дыбыс деңгейін төмендетеді немесе көтереді
- Басып тұру: алдыңғы немесе келесі өлеңге не радиостанцияға өткізеді

3 🎧

- 3,5 мм құлақаспап қосқышы

4 FM

- Музыка және FM радио режимі арасында ауысу үшін басып тұрыңыз.

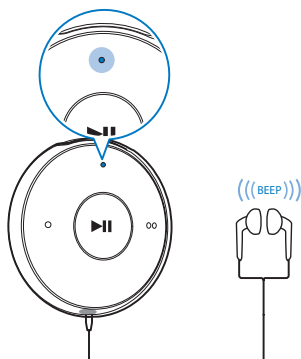
5 ЖШД көрсеткіші

6 Қуатпен зарядтау және деректерді тасымалдауға арналған USB қосқышы

7 RESET

ЖШД көрсеткіші мен дыбыстық жауап беру

ЖШД көрсеткішімен және/немесе дыбыстық жауап беру көмегімен ойнатқыштың күйін білуге болады.

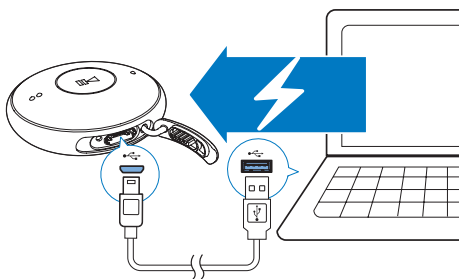


3 Жұмысты бастау

Зарядтау қуаты

MINIDOT/FITDOT құрылғысында компьютердің USB қосқышы арқылы зарядтауға болатын бекітілген батарея бар.

- **MINIDOT/FITDOT** құрылғысын компьютерге USB кабелі арқылы жалғаңыз.
 - ↳ Қуатпен зарядтау барысында батарея қуатының деңгейін көрсету үшін көрсеткіш өз түсін өзгертеді.
 - ↳ Батарея қуаты толы болғанда жасыл көрсеткіш жанады.

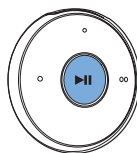


❁ Кеңес

- Батарея қуатының деңгейі 15%-дан төмен болғанда, қызыл көрсеткіш жыпылықтап, екі рет дыбыстық сигнал береді.
- Қайта зарядталмалы батареяларының зарядтау айналымы шектеулі. Батареяның қызмет ету мерзімі мен зарядтау кезеңдерінің саны қолданысқа және параметрлеріне байланысты әр түрлі болады.

Ойнатқышты қосу немесе өшіру

- Жасыл немесе қызыл көрсеткіш жанғанша ►|| түймесін басып тұрыңыз.
 - ↳ **Қуат қосуы:** жасыл көрсеткіш жанады. Музыка ойнатыла бастайды.
 - ↳ **Қуат ажыратуы:** қызыл көрсеткіш жанады. Бір рет дыбыстық сигнал беріледі.



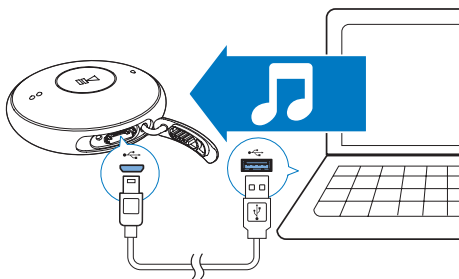
Автоматты күту режимі және өшіру

Ойнатқышта батарея қуатын үнемдейтін автоматты күту режимі және өшіру мүмкіндігі бар.

Күту режимінде (ойнатылмаса, ешқандай түйме басылмаса) бес минуттан кейін, ойнатқыш өшіріледі.

4 Музыканы ойнату

Музыканы ойнатқышқа тасымалдау



Компьютердің мультимедиа кітапханасындағы музыканы **MINIDOT/FITDOT** құрылғысына келесі жолдармен тасымалдауға болады:

- музыка файлдарын Windows Explorer терезесіне апарып тастау;
- Philips Songbird арқылы синхрондау.

Музыка файлдарын Windows Explorer терезесіне апарып тастау үшін

- 1 **MINIDOT/FITDOT** құралын компьютерге қосыңыз.
- 2 Компьютерде **Менің компьютерім** немесе **Компьютер** тармағының астында
 - музыка файлдарын **MINIDOT/FITDOT** құрылғысынан компьютерге сүйреп апарыңыз.

Музыканы ойнату

- 1 Ойнатқыштың қосылғанын тексеріңіз.
 - ↳ Жасыл көрсеткіш жанады. Ойнату басталады.

↳ Ойнату кезінде жасыл көрсеткіш аралықпен жыпылықтайды.

- 2 Музыка және FM радио режимі арасында ауысу үшін **FM** түймесін басып тұрыңыз.
- 3 Ойнатуды уақытша тоқтату және жалғастыру үшін **▶||** түймесін басыңыз.

Өлеңді іздеу

- Алдыңғы немесе келесі өлеңге өту үшін **● / ●●●** түймесін басып тұрыңыз
 - ↳ Бір рет дыбыстық сигнал беріледі.

Дыбыс деңгейін өзгерту

- **● / ●●●** түймесін басыңыз.
 - ↳ Музыканы ойнату барысында дыбыс деңгейінің өзгергенін естисіз.

Кездейсоқ ретпен ойнатуды қосу немесе ажырату

- 1 Музыканы ойнату барысында екі рет **▶||** түймесін басыңыз.
 - ↳ Дыбыстық сигналды екі рет естисіз. Жасыл көрсеткіш аралықпен екі рет жыпылықтайды.
 - ↳ Өлеңдер кездейсоқ ретпен ойнатылады.
- 2 Кездейсоқ ретпен ойнатуды ажырату үшін екі рет **▶||** түймесін басыңыз.
 - ↳ Дыбыстық сигналды бір рет естисіз. Жасыл көрсеткіш аралықпен бір рет жыпылықтайды.
 - ↳ Өлең ретімен ойнатылады.

5 FM радиосы



Ескертпе

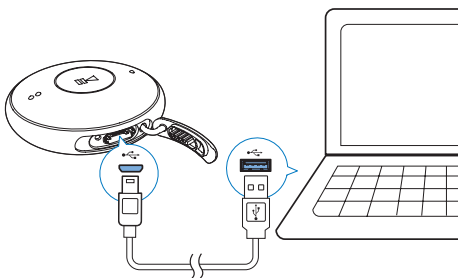
- Радио станцияларды реттеген кезде, берілген құлаққаптарды жалғаңыз. Құлаққаптар антенна ретінде де қызмет атқарады. Жақсырақ қабылдау үшін құлаққап сымдарын әр түрлі бағыттарда жылжытыңыз.

Радио станцияларды реттеу

- 1 Музыка режимінен FM радио режиміне ауысу үшін **FM** түймесін басып тұрыңыз.
- 2 Радиостанцияларға реттеу үшін ● / ●● түймесін басып тұрыңыз.

6 Philips Device Manager мүмкіндігі арқылы микробағдарламаны орнату

Philips Device Manager мүмкіндігін орнату



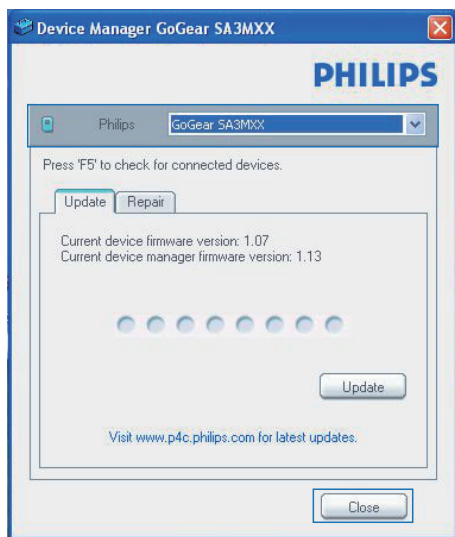
- 1 MINIDOT/FITDOT құралын компьютерге қосыңыз.
- 2 Компьютерде **Менің компьютерім** (Windows XP / Windows 2000) / **Компьютер** (Windows Vista / Windows 7 / 8) тармағын таңдаңыз.
- 3 Philips GoGear MINIDOT/FITDOT белгішесін тінтуірдің оң жақ түймесімен нұқыңыз. Philips Device Manager мүмкіндігін орнату пәрменін таңдаңыз.
 - Сонымен қатар, Philips GoGear MINIDOT/FITDOT белгішесін нұқыңыз. installer.exe файлын екі рет нұқыңыз.
- 4 Бағдарламалық құралды орнатуды аяқтау үшін, экрандағы нұсқауларды орындаңыз.

Ескертпе

- Орнату лицензия шарттарымен келісуді талап етеді.

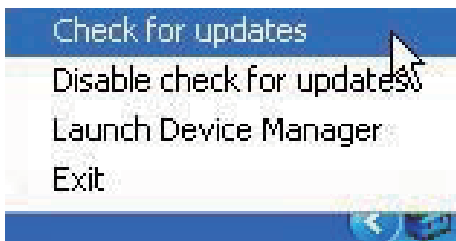
Микробағдарламаны жаңартуларды тексеру

- 1 Компьютердің Интернетке қосылғанын тексеріңіз.
- 2 Philips Device Manager мүмкіндігін іске қосыңыз.
 - ↳ Тілқатысу терезесі көрсетіледі.
- 3 MINIDOT/FITDOT құралын компьютерге қосыңыз.
 - ↳ Құрылғы қосылған кезде, "SASDOTXX" мәтін жолағында көрсетіледі.
 - ↳ Құрылғының ағымдағы микробағдарлама нұсқасын табуға болады.



- 4 Микробағдарламаны жаңартуларды тексеру үшін,
 - ① Philips Device Manager мүмкіндігінің тілқатысу терезесін жабыңыз.
 - ② Компьютер экранының негізінде параметрін тінтуірдің оң жақ

түймесін нұқып, Жаңартуларды тексеру пәрменін таңдаңыз.



↳ Philips SA5DOTXX Device Manager интернеттен жаңартуларды тексереді.

Микробағдарламаны жаңарту

1 Микробағдарламаны жаңарту қол жетімді болған кезде, микробағдарламаны жүктеп алып, орнату үшін, экрандағы нұсқауларды орындаңыз.

2 Компьютерден **MINIDOT/FITDOT** мүмкіндігін ажыратыңыз.

↳ Микробағдарлама жаңартылғаннан кейін және қайтадан пайдалануға дайын болғанда, **MINIDOT/FITDOT** қайта іске қосылады,

7 Ақаулықтарды жою

4 MINIDOT/FITDOT құралын қайта іске қосыңыз.

MINIDOT/FITDOT құралы дұрыс жұмыс істемесе немесе дисплей қатып қалса, деректерді жоғалтпай оны қалпына келтіруге болады:

MINIDOT/FITDOT құралын қалай қалпына келтіремін?

- MINIDOT/FITDOT құралындағы қалпына келтіру тесігіне қалам ұшын немесе басқа затты кіргізіңіз. Ойнатқыш өшірілгенше ұстап тұрыңыз.
- Қалпына келтіру параметрі сәтсіз болса, **Philips Device Manager** бойынша MINIDOT/FITDOT құралын қалпына келтіріңіз:

1 Компьютерде **Philips Device Manager** параметрін іске қосыңыз.

2 Қалпына келтіру күйіне еніңіз:

① MINIDOT/FITDOT құралын өшіріңіз.

② Дыбыс деңгейі түймесін ●● басып тұрып, MINIDOT/FITDOT құрылғысын компьютерге қосыңыз.

③ **Philips Device Manager** MINIDOT/FITDOT құралын танымайынша және қалпына келтіру күйіне енбейінше, түймені ұстап тұра беріңіз.

3 Қалпына келтіру процесін бастау:

① **Philips Device Manager** параметрінде Қалпына келтіру түймесін басыңыз. Қалпына келтіру процесін аяқтау үшін, экрандағы нұсқауларды орындаңыз.

② Қалпына келтіру аяқталған кезде, MINIDOT/FITDOT құралын компьютерден ажыратыңыз.

8 Техникалық мәліметтер

Электр қуаты

- Ток көзі: 95 мА литий-ионды полимерлі ішкі зарядталатын батарея
- Ойнату уақыты¹
Дыбыс (.mp3): 6 сағатқа дейін
Радио: 4 сағатқа дейін
- Жылдам зарядтау: 60 минут ойнату үшін 6 минуттық зарядтау

Бағдарламалық жасақтама

- **Philips Device Manager:** аппараттық құралды жаңарту және ойнатқышты қалпына келтіру үшін
- **Songbird:** мультимедианы тасымалдау³

Байланыс мүмкіндігі

- Құлаққап 3,5 мм
- USB 2.0 жоғары жылдамдықты

Дыбыс

- Арнаны бөлу: 45 дБ
- Жиілік жауабы: 20 - 18,000 Гц
- Шығыс қуаты: 2 x 2,4 мВт
- Сигналдың шуға коэффициенті: > 84 дБ

Дыбысты ойнату

Қолданылатын пішімдер:

- MP3
Берілім жылдамдығы: 8-320 кбит/сек және VBR
Іріктеу жиілігі: 8, 11,025, 16, 22,050, 32, 44,1, 48 кГц
- WMA (қорғалмаған)
Берілім жылдамдығы: 5-320 кбит/сек
Іріктеу жиілігі: 8, 11,025, 16, 22,050, 32, 44,1, 48 кГц
- WAV

Сақтау құралы

Ендірілген жад көлемі²:

- SA5DOT02 2 Гбайт NAND Flash
- SA5DOT04 4 Гбайт NAND Flash
- SA5DOT08 8 Гбайт NAND Flash

Мультимедианы тасымалдау³

- Windows Explorer (сүйреп апару)
- Songbird (sync)



Ескертпе

- Техникалық сипаттамалары ескертусіз өзгертіледі.
- ¹ Зарядталатын батареяларда зарядтау кезеңінің шектеулі саны бар. Батареяның қызмет ету мерзімі мен зарядтау кезеңдерінің саны қолданысқа және параметрлеріне байланысты әр түрлі болады.
- ² 1Гбайт = 1 миллиард байт, қол жетімді сақтау мүмкіндігі азырақ. Толық жад көлемі қол жетімді болмайды, себебі кейбір жад бөлігі ойнатқыш үшін сақталады. Сақтау көлемі әрбір әуенге 4 минуттан негізделеді және 128 Кбит/сек MP3 шифрлау үшін қолданылады.
- ³ Тасымалдау жылдамдығы амалдық жүйеге және бағдарламалық құрал теңшеліміне байланысты болады.

Компьютерге қойылатын талаптар

- Windows® XP (SP3 немесе жоғары) / Vista / 7 / 8
- Pentium III 800 МГц процессоры немесе одан жоғары
- 512 Мбайт RAM
- 500 Мбайт қатты дискідегі бос орын
- Интернет байланысы
- Windows® Internet Explorer 6.0 немесе одан кейінгі
- USB порты

