

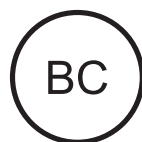
始终如一地为您提供帮助

在以下网站上注册产品并获得支持

www.philips.com/welcome

GoGEAR

SA5DOT



用户手册

PHILIPS

目录

1 重要安全信息	2
常规维护	2
产品和内置电池的回收	3

2 您的新播放器	5
包装盒内物品	5
适用于播放器的电脑软件	5
播放器上加载的文件	5
概述	5
控件	5
LED 指示灯和音频反馈	6

3 使用入门	7
充电	7
打开或关闭播放器	7
自动待机和关闭	7

4 播放音乐	8
将文件传输至播放器	8
播放音乐	8
搜索歌曲	8
更改音量级别	8
开启或关闭随机播放	8

5 通过飞利浦 Device Manager	9
-------------------------------	----------

6 故障种类和处理方法	11
--------------------	-----------

7 技术数据	12
电脑要求	12

需要帮助？

请访问

www.philips.com/welcome

在这里您可以访问全套支持材料，例如用户手册、最新软件更新和常见问题解答。

1 重要安全信息

常规维护

本档的译文仅供参考。
英文版本和翻译版本之间如有出入，
以英文版本为准。

注意

- 为避免损坏或故障：
- 仅使用用户手册中列出的电源。
- 切勿将本产品置于加热设备或阳光直射产生的高温环境中。
- 切勿跌落本产品或让物体跌落在产品上。
- 切勿让本产品浸入水中。切勿让耳机插孔或电池仓与水接触，因为进水会对装置造成严重损坏。
- 在附近使用手机可能造成干扰。
- 备份您的文件。请务必保留下载到设备的原始文件。如果产品受损或无法读取/辨认，Philips 对数据的丢失不负任何责任。
- 仅使用所提供的音乐软件来管理（传输、删除等）音乐文件，以免发生问题。
- 切勿使用含有酒精、氨水、苯或研磨剂的清洁剂，因为它们会损害本产品。
- 不可将电池（电池组或安装的电池）置于高温环境，如阳光直射处、明火或类似环境。
- 电池安装不正确会有爆炸危险。只能用相同或相当的型号更换。

- 请在常温介于 0°C 至 45°C（32°F 至 113°F）之间的环境中操作产品。
- 请在常温介于 -20°C 至 45°C（-4°F 至 113°F）之间的环境中存放产品。
- 低温环境会缩短电池寿命。

更换部件/配件：

要订购更换部件/配件，请访问 www.philips.com/support。

听力安全



以中等音量收听：

以高音量使用耳机会损坏您的听力。此产品产生的声音分贝范围可能导致正常人丧失听力，即使收听不到一分钟。较高的分贝范围适用于已经丧失了部分听力的人。

声音是具有欺骗性的。随着时间的过去，您听力的“舒适级别”会要求较高的音量。因此，较长时间的收听之后，“正常”的音量实际上可能很大声，对您的听力有害。要防止此情况发生，请在您的听力适应之前，将音量设置到安全级别并保持不变。

要设置安全的音量级别：

将音量控制设置为较低设置。

慢慢调高声音，直到可以舒适、清晰地听见而不失真即可。

合理的收听时间：

较长时间的收听，即使是正常的“安全”级别，也同样会导致听力受损。请确保合理使用设备，并进行适当的休息。

使用耳机时请确保遵循以下准则。

在合理时间内以合理音量收听。

听力适应后，请勿调节音量。

请勿将音量调得太高，从而无法听见周围的声音。

关于操作和存放温度

在有潜在危险的情况下应谨慎使用或暂停使用。

请勿在驾驶机动车、骑自行车、进行滑板运动等情况下使用耳机；否则可能会造成交通事故，而且这在许多地区属于非法行为。

修改

未经制造商授权的修改将使用户无权操作本产品。

版权信息

所有其它品牌和产品名称均是其各自公司或组织的商标。

未经授权复制任何录制内容，不管是从互联网下载还是从音频 CD 上获取，均违反版权法和国际条约。

未经授权复制受版权保护的材料（包括计算机程序、文件、广播和录音）可能会侵犯版权并构成犯罪。不得将此设备用于这些目的。

Windows Media 和 Windows 徽标是 Microsoft Corporation 在美国和/或其它国家/地区的注册商标。

承担责任！ 尊重版权。



**Be responsible
Respect copyrights**

Philips 尊重他人的知识产权，并且要求我们的用户也这么做。

互联网上的多媒体内容可能在没有原始版权所有者的授权的情况下创建和/或分发。

在许多（包括您所在的）国家/地区，复制或分发未经授权的内容可能触犯版权法。

遵守版权法是您的责任。

下载到您电脑上的视频流到便携式播放机的录制和传输仅限于与公共领域或经适当授权的内容一起使用。您

只能将此类内容用于私人、非商业用途，并且应尊重作品的版权所有者的最终版权说明。此类说明可能声明不得进行进一步复制。视频流可能包括禁止进一步复制的版权保护技术。在这种情况下，录制功能将不起作用，并且您将收到一则通知消息。

数据记录

飞利浦致力于提高产品质量并增强飞利浦用户的体验。该设备会将一些信息/数据记入其非易失性内存区域，以便掌握其使用情况。这些数据用于识别并检测用户在使用设备时可能遇到的故障或问题。例如，存储的数据包括音乐模式下的播放持续时间、调谐器模式下的播放持续时间、电池电量不足的次数。存储的数据并不显示在设备上使用的内容或媒体，或下载源。只有在用户将设备返回到服务中心，以简化错误检测和预防时，才可检索和使用存储在设备上的数据。用户首次提出请求时，将提供存储的数据。

产品和内置电池的回收

本产品采用可回收利用的高性能材料和组件制造而成。

切勿将本产品与其它生活垃圾一起处理。请自行了解当地关于分类收集电子、电气产品及电池的规定。

正确弃置这些产品有助于避免对环境

和人体健康造成潜在的负面影响。

关于您所在地区回收中心的更多信息，请访问 www.recycle.philips.com。

! 注意

- 拆卸内置电池将使保修失效，并可能毁坏本产品。



MINIDOT/FITDOT

Philips

针对美国的注意事项

经测试，此设备符合根据 FCC 规则第 15 章规定对 B 类数字设备作出的限制。这些限制旨在合理地防止住宅安装中的有害干扰。此设备生成、使用并可辐射射频能量，如不根据说明书进行安装和使用，则可能对无线电通信产生有害干扰。

但是，并不能保证在特定安装中不出现干扰。如果此设备对无线电或电视接收产生了有害干扰（可通过打开和关闭设备来判断），建议用户尝试采取下列一种或多种措施来消除干扰：

- 重新定位接收天线。
- 拉开设备与接收器之间的距离。
- 将设备连接至与接收器所连接到的电路不同的电路中的插座。
- 如需帮助，请咨询经销商或有经验的无线电/电视技术员。

此设备符合 FCC 规则-第 15 章以及 21 CFR 1040.10 标准。此设备的操作受下列两个条件约束：

- 此设备不能造成有害干扰，并且

- 此设备必须接受收到的任何干扰，包括可能引起不必要操作的干扰。

针对加拿大的注意事项

此 B 类数字设备符合加拿大 ICES-003 标准。

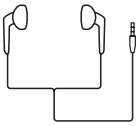
2 您的新播放器

包装盒内物品

确认您已收到以下物品：
播放器



耳机



臂环（运动套装）



快速入门指南



安全和保修单页



注

- 图像仅作参考。Philips 保留更改颜色/设计的权利，恕不另行通知。

适用于播放器的电脑软件

MINIDOT/FITDOT 可与以下电脑软件配合使用：

- **Philips Device Manager**（可帮助您获取固件更新并恢复播放器）

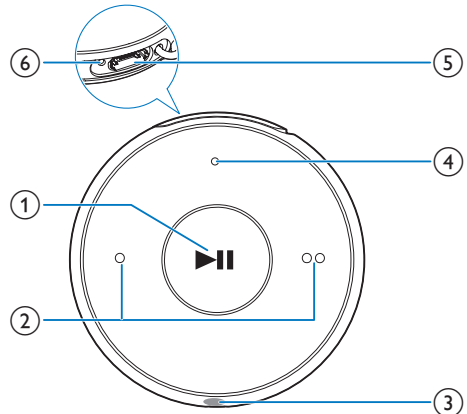
播放器上加载的文件

MINIDOT/FITDOT 上已加载以下文件：

- 用户手册
- 常见问题解答

概述

控件



- ① **▶||**
 - 按住：打开或关闭播放器
 - 按下：暂停/继续播放

- 播放期间按两下：打开或关闭随机播放

② ● / ● ●

- 按下：减小或增大音量
- 按住：跳至上一曲或下一曲

③ 🎧

- 3.5 毫米耳机接口

④ LED 指示灯

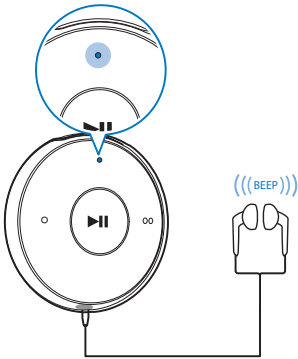
⑤ 用于充电和数据传输的 USB 接口

⑥ RESET

- 当播放器对任何按键均无反应时使用圆珠笔尖按下这个孔

LED 指示灯和音频反馈

通过 LED 指示灯和/或音频反馈，您可以了解播放器的状态。



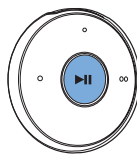
3 使用入门

- ↳ 开启：绿色指示灯亮起。音乐播放开始。
- ↳ 关闭：红色指示灯亮起。一声哔声。

充电

MINIDOT/FITDOT 具有内置电池，可通过电脑的 USB 接口充电。

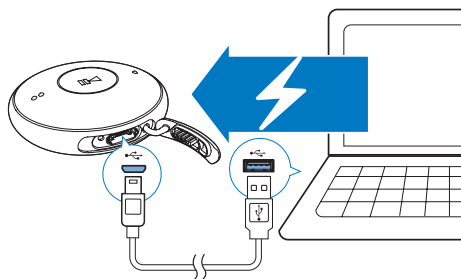
- 使用 USB 线缆将 MINIDOT/FITDOT 连接至电脑。
 - ↳ 充电时，指示灯会改变颜色以指示电池电量。
 - ↳ 电池充满电时，绿色指示灯亮起。



自动待机和关闭

播放器具有自动待机和关闭功能，有助于节省电池电量。

保持闲置模式（未播放，未按下任何按键）达 5 分钟后，播放器将关闭。



* 提示

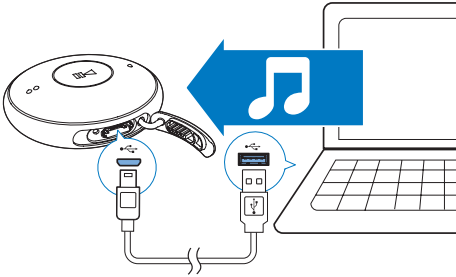
- 当电池电量低于 15% 时，红色指示灯闪烁并发出两声哔声。
- 充电电池的充电次数有限。电池使用寿命和充电次数会因使用情况和设置而有所不同。

打开或关闭播放器

- 按住 **▶||** 直到绿色或红色指示灯亮起。

4 播放音乐

将文件传输至播放器



您可以通过以下方式将音乐从电脑媒体库传输到 MINIDOT/FITDOT:

- 在 Windows 资源管理器中拖放音乐文件。

要在 Windows 资源管理器中拖放音乐文件,

- 1 将 MINIDOT/FITDOT 连接到电脑。
- 2 在电脑的我的电脑或电脑下,
 - 将音乐文件从电脑拖放到 MINIDOT/FITDOT。

播放音乐

- 1 确保您打开了播放器。
 - ↳ 绿色指示灯亮起。音乐播放开始。
 - ↳ 在音乐播放期间, 绿灯将间歇性闪烁。
- 2 按 ▶|| 以暂停或继续播放。

搜索歌曲

- 按住 ● / ●●● 以跳至上一曲或下一曲。
 - ↳ 一声哔声。

更改音量级别

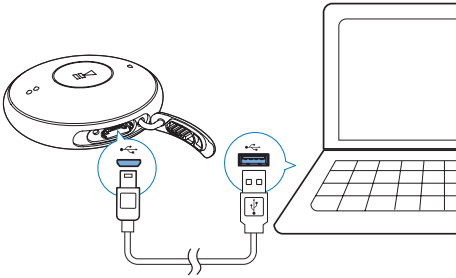
- 按 ● / ●●●。
 - ↳ 在音乐播放期间, 您可以听到音量级别的变化。

开启或关闭随机播放

- 1 在音乐播放期间, 按 ▶|| 两次。
 - ↳ 您将听到两声哔声。绿色指示灯间歇闪烁两次。
 - ↳ 随机播放歌曲。
- 2 关闭随机播放, 按 ▶|| 两次。
 - ↳ 您将听到一声哔声。绿色指示灯间歇闪烁一次。
 - ↳ 按顺序播放歌曲。

5 通过飞利浦 Device Manager

安装飞利浦 Device Manager



- 1 将 MINIDOT/FITDOT 连接到电脑。
- 2 在电脑上选择我的电脑 (Windows XP / Windows 2000) / 计算机 (Windows Vista / Windows 7 / 8)。
- 3 右键单击 Philips GoGear MINIDOT/FITDOT 图标。选择 Install Philips Device Manager。
 - 或者，单击 Philips GoGear MINIDOT/FITDOT 图标。双击 installer.exe。
- 4 按照屏幕上的说明完成软件安装。

注


- 安装程序将要求您同意许可条款。

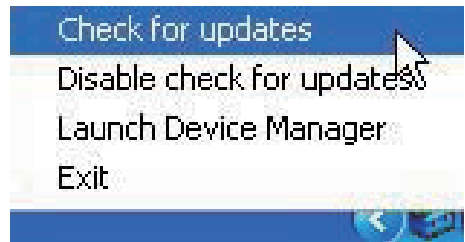
检查固件更新

- 1 确保您已将电脑连接至 Internet。
- 2 启动飞利浦 Device Manager。
 - ↳ 将显示一个对话框。

- 3 将 MINIDOT/FITDOT 连接至电脑。
 - ↳ 设备连接后，将在文本框中显示“SA5DOTXX”。
 - ↳ 您可以找到设备的当前固件版本。



- 4 要检查固件更新，
 - ① 关闭飞利浦 Device Manager 对话框。
 - ② 在电脑屏幕的底部，右键单击  并选择 Check for updates (检查更新)。



- ↳ 飞利浦 SA5DOTXX Device Manager 从互联网检查更新。

更新固件

- 1 当有可用的更新时，请按照屏幕上的说明下载并安装固件。
- 2 断开 MINIDOT/FITDOT 与电脑的连接。
 - ↳ 固件更新完毕后，MINIDOT/FITDOT 将重新启动并可继续使用。

6 故障种类和处理方法

如果 MINIDOT/FITDOT 无法正常工作或者显示屏冻结，可对其进行重置而不会丢失数据：

如何重置 MINIDOT/FITDOT？

- 将笔尖或其它物体插入 MINIDOT/FITDOT 上的重置孔。按住直到播放器关闭。
- 如果执行重置的方法不起作用，通过 Philips Device Manager 恢复 MINIDOT/FITDOT：

1 在您的电脑上启动 Philips Device Manager。

2 进入恢复模式：

- ① 关闭 MINIDOT/FITDOT。
- ② 按住音量按钮 ●●，然后将 MINIDOT/FITDOT 连接至电脑。
- ③ 继续按住该按钮，直到 Philips Device Manager 识别 MINIDOT/FITDOT 并进入恢复模式。

3 启动恢复过程：

- ① 在 Philips Device Manager 上，单击 Repair（修复）按钮。按照屏幕上的说明完成恢复过程。
- ② 完成恢复后，从电脑上拔下 MINIDOT/FITDOT。

4 重新启动 MINIDOT/FITDOT。

7 技术数据

功率

- 电源：95 毫安时锂聚合物内置充电电池
- 播放时间□
音频 (.mp3)：长达 6 小时
- 快速充电：充电 6 分钟可播放 60 分钟

软件

- **Philips Device Manager**：要更新固件和恢复播放器

连通性

- 3.5 毫米耳机插孔
- USB 2.0 高速

声音

- 声道隔离：45 分贝
- 频率响应：20 - 18,000 赫兹
- 输出功率：2x 2.4 毫瓦
- 信噪比：> 84 分贝

音频播放

支持的格式：

- MP3
比特率：8 - 320 kbps 和可变比特率
采样率：8、11.025、16、22.050、32、44.1、48 千赫
- WMA（未受保护）
比特率：5-320 kbps
采样率：8、11.025、16、22.050、32、44.1、48 千赫
- WAV

存储介质

内置内存容量□：

- SA5DOT02 2 GB NAND 闪存
- SA5DOT04 4 GB NAND 闪存
- SA5DOT08 8 GB NAND 闪存

媒体传输□

- Windows 资源管理器（拖放）

注

- 规格如有更改，恕不另行通知。
- □ 充电电池的充电次数有限。电池使用寿命和充电次数会因使用情况和设置而有所不同。
- □ 1GB = 10 亿字节；实际存储容量更少。不能使用全部内存容量，因为播放器会占用部分内存。存储容量按每首歌 4 分钟和 128 kbps MP3 编码计。
- □ 传输速度取决于操作系统和软件配置。

电脑要求

- Windows□ XP（SP3 或以上版本）/ Vista / 7/ 8
- Pentium III 800 MHz 或更快的处理器
- 512 MB 内存
- 500 MB 硬盘空间
- 互联网连接
- Windows□ Internet Explorer 6.0 或更高版本
- USB 端口

