

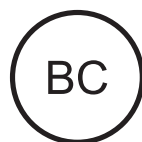
# Alltid der for å hjelpe deg

Registrer produktet og få støtte på  
[www.philips.com/welcome](http://www.philips.com/welcome)



GoGEAR

SA5DOT



## Brukerhåndbok

**PHILIPS**



# Innholdsfortegnelse

programvareoppdateringene og svar på vanlige spørsmål.

---

<b>1</b>	<b>Viktig sikkerhetsinformasjon</b>	<b>2</b>
	Generelt vedlikehold	2
	Resirkulering av produktet og det innebygde batteriet	4

---

<b>2</b>	<b>Din nye spiller</b>	<b>5</b>
	Innholdet i esken	5
	PC-programvare for spilleren	5
	Filer som er lastet på spilleren	5
	Oversikt	5
	Kontroller	5
	LED-indikator og lydsignaler	6

---

<b>3</b>	<b>Komme i gang</b>	<b>7</b>
	Ladestrøm	7
	Slå spilleren av eller på.	7
	Automatisk standby og avslåing	7

---

<b>4</b>	<b>Spille av musikk</b>	<b>8</b>
	Overføre musikk til spilleren	8
	Spille av musikk	8
	Søke etter en sang	8
	Endre volumnivået	8
	Slå av eller på avspilling i vilkårlig rekkefølge	8

---

<b>5</b>	<b>Oppdatere fastvaren gjennom Philips Device Manager</b>	<b>9</b>
----------	---	----------

---

<b>6</b>	<b>Feilsøking</b>	<b>11</b>
----------	-------------------	-----------

---

<b>7</b>	<b>Teknisk informasjon</b>	<b>12</b>
	PC-krav	12

## Trenger du hjelp?

Gå til

[www.philips.com/welcome](http://www.philips.com/welcome)

der du får tilgang til et helt sett med støttemateriell som brukerhåndboken, de siste

# 1 Viktig sikkerhetsinformasjon

## Generelt vedlikehold

Oversettelsen av dette dokumentet er kun ment som referanse.

Hvis det finnes inkonsekvenser mellom den engelske versjonen og den oversatte versjonen, er det den engelske versjonen som gjelder.

### Forsiktig

- Slik unngår du skader eller feil på produktet:
- Bruk bare strømforsyningene som er angitt i brukerhåndboken.
- Du må ikke utsette produktet for sterk varme fra varmekilder eller direkte sollys.
- Du må ikke slippe produktet i gulvet eller la objekter falle ned på spilleren.
- Produktet må ikke dyppes ned i vann. Kontakten til hodetelefonene eller batterirommet må ikke utsettes for vann, siden settet kan bli ødelagt hvis vann trenger inn i det.
- Forstyrrelser kan oppstå hvis det er aktive mobiltelefoner i nærheten.
- Sikkerhetskopier filene. Pass på at du beholder originalfilene som er lastet ned til enheten. Philips er ikke ansvarlig for data som går tapt hvis produktet skades eller blir uleselig.
- Du må bare bruke musikkprogramvaren som følger med, når du behandler musikkfilene (overfører, sletter osv.) for å unngå problemer.
- Ikke bruk rengjøringsmidler som inneholder alkohol, ammoniakk, benzen eller skuremidler; siden det kan skade produktet.
- Batterier (installert batteripakke eller batterier) skal ikke utsettes for sterk varme fra sol, ild eller lignende.
- Fare for at batteriet eksploderer hvis det settes inn feil. Erstatt bare med samme eller tilsvarende type.

### Om bruks- og oppbevaringstemperaturer

- Må brukes på et sted der temperaturen alltid er mellom 0 og 45 °C

- Må oppbevares på et sted der temperaturen alltid er mellom -20 og 45 °C
- Batteriets levetid kan reduseres ved lave temperaturer:

### Reservedeler/tilbehør:

Gå til [www.philips.com/support](http://www.philips.com/support) for å bestille reservedeler/tilbehør.

### Hørselsvern



### Lytte med moderat volum:

Hvis du bruker hodetelefoner med høyt volum, kan du ødelegge hørselen. Dette produktet kan avgi lyder på desibelskalaen som kan forårsake hørselstap for en vanlig person, selv ved eksponering i mindre enn ett minutt. De høyeste desibelnivåene er beregnet på dem som allerede har nedsatt hørsel.

Lyden kan vilde deg. Med tiden vil du bli komfortabel med høyere og høyere lydvolume. Lyd som virker normal etter en lengre periode med lytting, kan faktisk være høy og skadelig for hørselen. Still inn volumet på et sikkert nivå før hørselen har tilpasset seg, og behold det lydnivået for å unngå dette.

Slik etablerer du et sikkert volumnivå:

Still inn volumkontrollen på en lav innstilling. Øk lyden forsiktig helt til den er komfortabel og klar, uten forvrengning.

Lytt i begrensede perioder om gangen.

Langvarig eksponering for lyd kan føre til hørselstap også innenfor nivåer som regnes som sikre.

Vær forsiktig når du bruker utstyret, og husk å ta pauser.

Følgende retningslinjer må leses og overholdes når du bruker hodetelefonene.

Du bør lytte i begrensede perioder om gangen med et passe høyt lydnivå.

Du må ikke justere volumet mens hørselen tilpasser seg.

Ikke skru opp volumet så mye at du ikke kan høre hva som foregår rundt deg. Du bør være forsiktig eller slutte å bruke utstyret hvis det oppstår situasjoner som kan være farlige.

Ikke bruk hodetelefonene mens du betjener motoriserte kjøretøy, sykler, bruker rullebrett osv. Det kan være trafikkfarlig og er også forbudt mange steder.

### Endringer

Endringer som ikke er godkjent av produsenten, kan frata brukeren autorisasjon til å bruke produktet.

### Informasjon om opphavsrett

Alle andre merker og produktnavn er varemerker for sine respektive selskaper eller organisasjoner.

Uautorisert duplisering av opptak som er lastet ned fra Internett eller lyd-CDer, betraktes som overtredelse av lover om opphavsrett og internasjonale avtaler.

Uautorisert kopiering eller kopiering av kopibeskyttet materiale inkludert dataprogrammer, filer, sendinger og lydopptak, kan betraktes som en overtredelse av opphavsretten, noe som er en straffbar handling. Dette utstyret bør ikke brukes til slike formål. Windows Media- og Windows-logoen er registrerte varemerker for Microsoft Corporation i USA og/eller andre land.

**Vær ansvarlig! Respekter opphavsrettigheter.**



**Be responsible  
Respect copyrights**

Philips respekterer opphavsrettighetene til andre, og vi ber om at brukerne våre gjør det samme.

Multimedieinnhold på Internett kan være laget og/eller distribuert uten opprinnelig opphavsrettslig godkjenning fra eieren.

Kopiering og distribuering av uautorisert innhold kan bryte lover om opphavsrett i forskjellige land, inkludert ditt.

Overensstemmelse med lover om opphavsrett er og blir ditt ansvar:

Opptak og overføring til den bærbare spilleren av videostreams som er lastet ned til datamaskinen din, er bare til bruk med felles domene eller riktig lisensiert innhold. Du kan bare bruke slikt innhold til privat, ikke-kommersiell bruk, og du skal respektere eventuelle opphavsrettslige instruksjoner fra eieren av opphavsrettighetene til arbeidet. Slike instruksjoner kan si at ingen andre kopier kan gjøres. Videostreams kan inneholde kopibeskyttelsesteknologi som forhindrer videre kopiering. I slike situasjoner vil ikke opptaksfunksjonen fungere, og du vil få en melding.

### Datalogging

Philips er interessert i å forbedre kvaliteten på produktet og forbedre brukernes erfaringer med Philips. Enheten logger info/data på et permanent minneområde på enheten for å forstå profilbruken til denne enheten. Disse dataene brukes til å identifisere og registrere feil eller problemer som brukerne erfarer når de bruker enheten. Dataene som lagres, er for eksempel varigheten av avspilling i musikkmodus, varigheten av avspilling i radiomodus, hvor mange ganger lavt batterinivå har oppstått osv. De lagrede dataene avslører ikke innholdet i mediene som brukes på enheten eller kilden til nedlastingene. Dataene som lagres på enheten, hentes og brukes BARE hvis brukeren returnerer enheten til servicesenteret, og BARE for å forenkle oppdagelse av feil og forhindre at det oppstår feil. Dataene som lagres, skal være tilgjengelig for brukeren ved første henvendelse.

## Resirkulering av produktet og det innebygde batteriet

Produktet er utformet og produsert med materialer og deler av svært høy kvalitet som kan resirkuleres og gjenbrukes.

Produktet skal ikke kastes sammen med annet husholdningsavfall. Gjør deg kjent med lokale bestemmelser om avfallsdeponering av elektriske og elektroniske produkter og batterier.

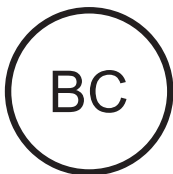
Hvis du deponerer slike produkter riktig, bidrar du til å forhindre negative konsekvenser for helse og miljø.

Gå til [www.recycle.philips.com](http://www.recycle.philips.com) hvis du vil ha mer informasjon om resirkulering der du bor.



### Forsiktig

- Fjerning av det innebygde batteriet kan gjøre garantien ugyldig, og det kan ødelegge produktet.



MINIDOT/FITDOT

Philips

### Samsvarserklæring for USA

Dette utstyret er testet og funnet å være i samsvar med grensene for digitalt utstyr av klasse B, slik disse fremgår av del 15 av FCCs regelverk. Disse grensene er satt for å gi rimelig beskyttelse mot skadelige forstyrrelser i en boliginstallasjon. Dette utstyret produserer, bruker og kan utstråle radiofrekvent energi, og hvis det ikke installeres og brukes i samsvar med

brukerhåndboken, kan det forårsake skadelige forstyrrelser i radiokommunikasjon.

Det er imidlertid ingen garanti for at det ikke vil forekomme forstyrrelser i enkelte installasjoner.

Hvis dette utstyret forårsaker skadelige forstyrrelser i radio- eller TV-mottak, noe som kan fastslås ved å slå utstyret av og på, bes brukeren forsøke å løse problemet ved å utføre ett eller flere av følgende tiltak:

- Flytte mottakerantennen.
- Øke avstanden mellom utstyret og mottakeren.
- Koble utstyret til et uttak på en annen krets enn den som mottakeren er koblet til.
- Ta kontakt med forhandleren eller en kyndig radio/TV-tekniker for å få hjelp.

Utstyret er i samsvar med FCC-reglene, del-15 og 21 CFR 1040.10. Bruken er underlagt følgende forhold:

- Denne enheten trenger ikke å forårsake skadelige forstyrrelser, og
- denne enheten må godta eventuelle forstyrrelser som mottas, også forstyrrelser som kan føre til uønsket bruk.

### Samsvarserklæring for Canada

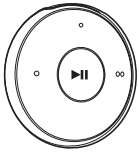
Dette digitale apparatet i klasse B er i samsvar med canadiske ICES-003.

## 2 Din nye spiller

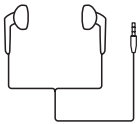
### Innholdet i esken

Kontroller at du har mottatt følgende:

Spiller



Øretelefoner



Armbånd (for sportspakken)



Hurtigveiledning



Sikkerhets- og garantiark



### Merknad

- Bildene er bare for referanse. Philips forbeholder seg retten til å endre farge/design uten varsel.

### PC-programvare for spilleren

MINIDOT/FITDOT kan brukes med følgende PC-programvare:

- **Philips Device Manager** (hjelper deg med å få fastvareoppdateringer og gjenopprette spilleren)

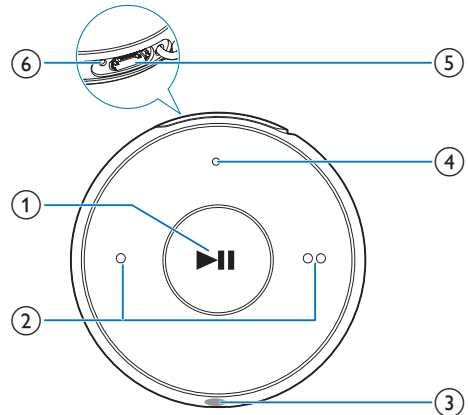
### Filer som er lastet på spilleren

Følgende filer er lastet på MINIDOT/FITDOT:

- Brukerhåndbok
- Vanlige spørsmål


## Oversikt

### Kontroller



- ① **▶▶**
- Trykk og hold nede: slå spilleren av eller på
  - Trykk: sette på pause / fortsette avspillingen
  - Trykk to ganger under avspillingen: slå av eller på avspilling i vilkårlig rekkefølge

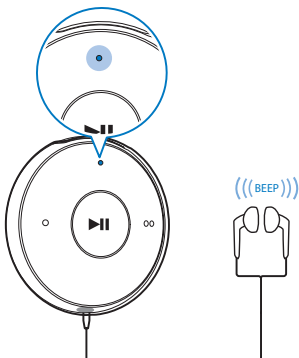
- ② **● / ●●**
- Trykk: redusere eller øke volumet
  - Trykk og hold nede: gå til forrige eller neste sang

- ③  3,5 mm hodetelefonkontakt
  - 3,5 mm hodetelefonkontakt
- ④ LED-indikator
- ⑤ USB-kontakt for strømledning og dataoverføring
- ⑥ RESET
  - Stikk spissen av en penn inn i hullet når spilleren ikke reagerer på tastetrykk

---

## LED-indikator og lydsignaler

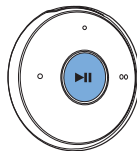
Med LED-indikatoren og/eller lydsignaler vet du statusen til spilleren.





# 3 Komme i gang

- ↳ **Slå på:** Den grønne indikatoren lyser. Musikkavspillingen starter.
- ↳ **Slå av:** Den røde indikatoren lyser. Det høres én pipelyd.



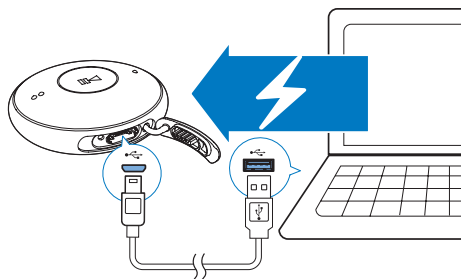
## Ladestrøm

MINIDOT/FITDOT har et innebygd batteri som kan lades via USB-kontakten på en datamaskin.

- Koble **MINIDOT/FITDOT** til PCen med USB-kabelen.
  - ↳ Under strømladingen forandrer indikatoren farge for å vise batterinivået.
  - ↳ Når batteriet er fullt, lyser den grønne indikatoren.

## Automatisk standby og avslåing

Spilleren har en automatisk standby- og avslåingsfunksjon som sparer batteristrøm. Etter fem minutter uten aktivitet (ingen avspilling, ingen knapper blir trykket på) blir spilleren slått av.



### Tips

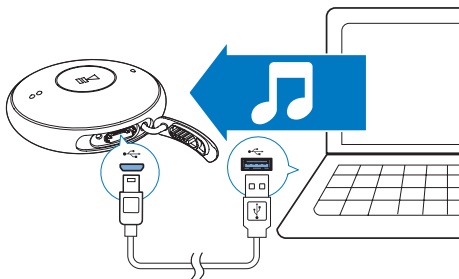
- Når batterinivået er lavere enn 15 %, blinker den røde indikatoren, og du hører to pipelyder.
- Oppladbare batterier har et begrenset antall ladesykluser. Batterilevetiden og antallet ladesykluser varierer i henhold til bruk og innstillinger.

## Slå spilleren av eller på.

- Trykk på og hold nede ►► til den grønne eller røde indikatoren lyser.

## 4 Spille av musikk

### Overføre musikk til spilleren



Du kan overføre musikk fra mediebiblioteket på PCen til **MINIDOT/FITDOT** på følgende måter:

- Dra og slipp musikkfiler i Windows Utforsker.

Slik kan du dra og slippe musikkfiler i Windows Utforsker:

- 1 Koble **MINIDOT/FITDOT** til en PC.
- 2 Under **Min datamaskin** eller **Datamaskin** på PCen:
  - Dra og slipp musikkfiler fra PCen til **MINIDOT/FITDOT**.

### Spille av musikk

- 1 Kontroller at spilleren er slått på.
  - ↳ Den grønne indikatoren lyser. Musikkavspillingen starter.
  - ↳ Under musikkavspillingen blinker den grønne indikatoren i intervaller.
- 2 Trykk på **▶||** for å sette på pause eller gjenoppta avspillingen.

### Søke etter en sang

- Trykk på og hold nede **● / ● ●** for å gå til forrige eller neste sang.
  - ↳ Det høres én pipelyd.

### Endre volumnivået

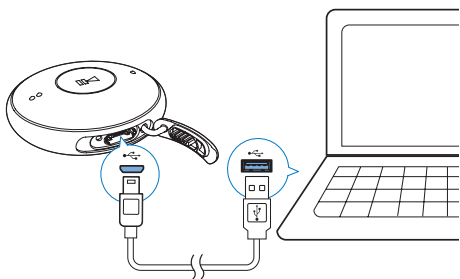
- Trykk på **● / ● ●**.
  - ↳ Under musikkavspillingen hører du endringen i volumnivået.

### Slå av eller på avspilling i vilkårlig rekkefølge

- 1 Under musikkavspillingen trykker du på **▶||** to ganger:
  - ↳ Du hører to pipelyder. Den grønne indikatoren blinker to ganger i intervaller.
  - ↳ Sanger spilles av i vilkårlig rekkefølge.
- 2 Avspilling i vilkårlig rekkefølge kan slås av ved å trykke på **▶||** to ganger igjen.
  - ↳ Du hører én pipelyd. Den grønne indikatoren blinker én gang i intervaller.
  - ↳ Sanger spilles av i rekkefølge.

# 5 Oppdatere fastvaren gjennom Philips Device Manager

## Installere Philips Device Manager



- 1 Koble **MINIDOT/FITDOT** til en PC.
- 2 På PCen velger du **Min datamaskin** (Windows XP / Windows 2000) / **Datamaskin** (Windows Vista / Windows 7 / 8).
- 3 Høyreklikk på ikonet for **Philips GoGear MINIDOT/FITDOT**. Velg **Installer Philips Device Manager**.
  - Eller du kan klikke på ikonet **Philips GoGear MINIDOT/FITDOT**.  
Dobbeltklikk på **installer.exe**.
- 4 Følg instruksjonene på skjermen for å fullføre installasjonen av programvaren.

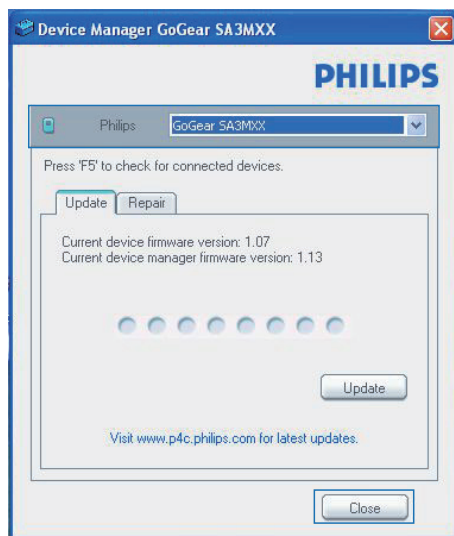
### Merknad


- Du må godta lisensavtalen for å kunne installere programmet.

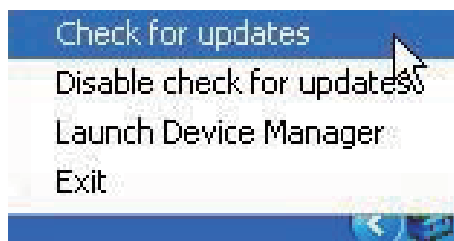
## Se etter fastvareoppdateringer

- 1 Kontroller at du har koblet PCen til Internett.

- 2 Start **Philips Device Manager**.  
↳ En dialogboks vises.
- 3 Koble **MINIDOT/FITDOT** til PCen.  
↳ Når enheten er tilkoblet, vises **SA5DOTXX** på tekstboksen.  
↳ Du finner gjeldende fastvareversjon på enheten.



- 4 Hvis du vil se etter fastvareoppdateringer,
  - ① må du lukke dialogboksen til **Philips Device Manager**.
  - ② På undersiden av PC-skjermen, høyreklikker du på  og velger **Se etter oppdateringer**.



- ↳ **Philips SA5DOTXX Device Manager** ser etter oppdateringer fra Internett.

## Oppdatere fastvaren

- 1 Når fastvareoppdateringen er tilgjengelig, må du følge instruksjonene på skjermen for å laste ned og installere fastvaren.
- 2 Koble **MINIDOT/FITDOT** fra PCen.
  - ↳ **MINIDOT/FITDOT** starter på nytt etter at fastvaren er oppdatert, og er klar til bruk igjen.

## 6 Feilsøking

Hvis **MINIDOT/FITDOT** ikke fungerer ordentlig eller skjermen fryser, kan du tilbakestille enheten uten tap av data:

**Hvordan tilbakestiller jeg MINIDOT/FITDOT?**

- Sett tuppen på en penn eller en annen gjenstand inn i tilbakestillingshullet på **MINIDOT/FITDOT**. Hold nede til spilleren slås av.
- Hvis tilbakestillingsalternativet mislykkes, gjenoppretter du **MINIDOT/FITDOT** gjennom **Philips Device Manager**:

**1** På PCen starter du **Philips Device Manager**.

**2** Gå inn i gjenoppretingsmodus:

- ① Slå av **MINIDOT/FITDOT**.
- ② Trykk på og hold nede volumknappen ● ●, og koble deretter **MINIDOT/FITDOT** til PCen.
- ③ Hold nede knappen til **Philips Device Manager** gjenkjenner **MINIDOT/FITDOT** og går inn i gjenoppretingsmodus.

**3** Start gjenoppretingsprosessen:

- ① På **Philips Device Manager** klikker du på knappen **Repair (Reparer)**. Følg instruksjonene på skjermen for å fullføre gjenoppretingsprosessen.
- ② Når gjenoppretingen er fullført, kobler du **MINIDOT/FITDOT** fra PCen.

**4** Start **MINIDOT/FITDOT** på nytt.

# 7 Teknisk informasjon

## Drift

- Strømforsyning: 95 mAh oppladbart internt Li-ion polymer-batteri
- Avspillingstid<sup>1</sup>  
Lyd (.mp3): opptil 6 timer
- Hurtiglading: 6 minutters lading for 60 minutter avspilling

## Programvare

- **Philips Device Manager:** for å oppdatere fastvare og gjenopprette spilleren

## Tilkoblingsmuligheter

- Hodetelefon 3,5 mm
- Høyhastighets USB 2.0

## Lyd

- Kanalseparering: 45 dB
- Frekvensrespons: 20–18 000 Hz
- Utgangseffekt: 2 x 2,4 mW
- Signal-til-støy-forhold: > 84 dB

## Lydavspilling

Støttede formater:

- MP3  
Bithastighet: 8–320 kbps og VBR  
Samplinghastigheter: 8, 11,025, 16, 22,050, 32, 44,1, 48 kHz
- WMA (ubeskyttet)  
Bithastighet: 5–320 kbps  
Samplinghastigheter: 8, 11,025, 16, 22,050, 32, 44,1, 48 kHz
- WAV

## Lagingsmedium

Kapasitet på innebygd minne<sup>2</sup>:

- SA5DOT02 2 GB NAND Flash
- SA5DOT04 4 GB NAND Flash
- SA5DOT08 8 GB NAND Flash

## Medieoverføring<sup>3</sup>

- Windows Utforsker (dra og slipp)

## Merknad

- Spesifikasjonene kan endres uten varsel.
- <sup>1</sup>Oppladbare batterier har et begrenset antall ladesykluser. Batterilevetiden og antallet ladesykluser varierer i henhold til bruk og innstillinger.
- <sup>2</sup> GB = 1 milliard byte. Tilgjengelig lagringskapasitet er mindre. Full minnekapasitet er kanskje ikke tilgjengelig fordi noe minne er reservert for spilleren. Lagringskapasiteten er basert på 4 minutter per sang og 128 kbps MP3-koding.
- <sup>3</sup>Overføringshastigheten er avhengig av operativsystemet og programvarekonfigurasjonen.

## PC-krav

- Windows® XP (SP3 eller nyere) / Vista / 7/ 8
- Pentium III 800 MHz-prosessor eller høyere
- 512 MB RAM
- 500 MB harddiskplass
- Internett-tilkobling
- Windows® Internet Explorer 6.0 eller nyere
- USB-port



