

Sempre pronti ad aiutarti

Registrare il prodotto e richiedere assistenza all'indirizzo
www.philips.com/welcome



GoGEAR

SA5DOT



Manuale utente

PHILIPS

Sommario

aggiornamenti software e risposte alle domande frequenti.

1	Informazioni di sicurezza importanti	2
	Manutenzione generale	2
	Riciclaggio del prodotto e della batteria integrata	4

2	Il lettore	5
	Contenuto della confezione	5
	Software per PC compatibile con il lettore	5
	File caricati nel lettore	5
	Panoramica	5
	Comandi	5
	Spia a LED e feedback audio	6

3	Guida introduttiva	7
	Alimentazione	7
	Accensione o spegnimento del lettore	7
	Standby e spegnimento automatici	7

4	Riproduzione di musica	8
	Trasferimento dei file musicali sul lettore	8
	Riproduzione di musica	8
	Ricerca di una canzone	8
	Modificare il livello del volume	8
	Attivazione/disattivazione della riproduzione casuale	8

5	Aggiornamento del firmware tramite Philips Device Manager	9
----------	--	----------

6	Risoluzione dei problemi	11
----------	---------------------------------	-----------

7	Dati tecnici	12
	Requisiti per PC	12

In caso di aiuto

Visitare il sito Web

www.philips.com/welcome

dove è possibile accedere a una vasta gamma di materiali di supporto come manuali dell'utente,

1 Informazioni di sicurezza importanti

Manutenzione generale

La traduzione di questo documento è solo a titolo di riferimento.

Nel caso di incongruenze tra la versione inglese e quella tradotta, la versione inglese ha la precedenza.



Attenzione

- Per evitare danni o anomalie di funzionamento:
- Utilizzare solo i sistemi di alimentazione elencati nel manuale dell'utente.
- Non esporre il prodotto a temperature eccessivamente alte, ad esempio quelle prodotte dal riscaldamento domestico o dalla luce solare diretta.
- Evitare cadute e colpi accidentali al prodotto.
- Non immergere il prodotto in acqua. Evitare che la presa degli auricolari/cuffie o il vano batteria entri a contatto con l'acqua: eventuali infiltrazioni potrebbero danneggiare in modo irreparabile il dispositivo.
- I telefoni cellulari accesi in prossimità del dispositivo possono causare interferenze.
- Eseguire il backup dei file. Conservare i file originali scaricati sul dispositivo. Philips non è responsabile per la perdita di dati se il prodotto viene danneggiato o i dati in esso contenuti risultano illeggibili.
- Gestire i file musicali (trasferimento, eliminazione, ecc.) esclusivamente mediante il software fornito per evitare qualsiasi inconveniente.
- Non usare detergenti che contengano alcol, ammoniaca, benzene o abrasivi, poiché possono danneggiare il prodotto.
- Le batterie (batteria singola o batterie installate) non devono essere esposte a fonti di calore eccessivo come luce solare, fuoco o simili.
- Se la batteria non viene sostituita correttamente, si possono verificare esplosioni. Sostituire solo con un batteria uguale o equivalente.

Informazioni sulle temperature di funzionamento e di conservazione

- Il dispositivo è in grado di funzionare in ambienti dove la temperatura è compresa fra 0 e 45 °C (tra 32 e 113 °F).
- Il dispositivo è in grado di funzionare in ambienti dove la temperatura è compresa fra -20 e 45 °C (tra -4 e 113 °F).
- Alle basse temperature, la durata della batteria potrebbe ridursi.

Parti/accessori di ricambio:

Visitare il sito www.philips.com/support per ordinare parti/accessori di ricambio.

Sicurezza per l'udito



Ascoltare a volume moderato.

L'utilizzo delle cuffie a volume elevato può danneggiare l'udito. Questo prodotto è in grado di riprodurre suoni a un livello di decibel che può provocare la perdita dell'udito in persone normali, anche in caso di esposizioni inferiori a 1 minuto. I livelli di decibel maggiori sono previsti per persone che hanno già subito danni all'udito.

La percezione dei suoni può essere ingannevole. Con il passare del tempo, l'orecchio si abitua a volumi di ascolto sempre più elevati. Per questa ragione, in caso di ascolto prolungato, i suoni avvertiti come "normali" potrebbero essere alti e dannosi per l'udito. Al fine di evitare questo problema, impostare il volume a un livello di sicurezza, prima che l'orecchio si abitui, e non alzarlo.

Per impostare un livello sicuro del volume:

Impostare il volume a un livello basso.

Aumentarlo lentamente fino a quando il suono non risulta piacevole, chiaro e non distorto.

Non ascoltare per periodi di tempo prolungati:

L'esposizione prolungata ai suoni, anche se a livelli normalmente "sicuri", può causare la perdita dell'udito.

Utilizzare l'apparecchio senza eccedere e interrompere l'ascolto di tanto in tanto. Quando si utilizzano le cuffie, attenersi alle indicazioni seguenti.

La riproduzione deve avvenire a un volume ragionevole e per periodi di tempo non eccessivamente lunghi.

Non regolare il volume dopo che l'orecchio si è abituato.

Non alzare il volume a un livello tale da non sentire i suoni circostanti.

Nelle situazioni pericolose è necessario prestare attenzione o interrompere temporaneamente l'ascolto.

Non utilizzare le cuffie quando si è alla guida di veicoli motorizzati, biciclette, skateboard, ecc., al fine di evitare pericoli per il traffico. In numerose località l'utilizzo delle cuffie non è consentito.

Modifiche

Le modifiche non autorizzate dal produttore rendono nullo il diritto dell'utente ad utilizzare il prodotto.

Informazioni sul copyright

Tutti gli altri marchi e nomi di prodotti sono marchi commerciali delle rispettive società/organizzazioni.

La copia non autorizzata di file scaricati da Internet o da CD audio rappresenta una violazione delle leggi sul copyright e dei trattati internazionali.

La copia non autorizzata di materiale protetto da copia, inclusi programmi per computer, file, trasmissioni e registrazioni audio, può rappresentare una violazione della legge sul copyright e costituire un reato penale. Questo apparecchio non deve essere utilizzato a tale scopo.

Windows Media e il logo Windows sono marchi registrati di Microsoft Corporation negli Stati Uniti e/o in altri paesi.

Adottare un comportamento responsabile e rispettare i diritti di copyright.



Be responsible Respect copyrights

Philips rispetta la proprietà intellettuale; per questo, richiediamo lo stesso impegno da parte dei nostri utenti.

I contenuti multimediali su Internet possono essere stati creati e/o distribuiti senza autorizzazione da parte dei proprietari dei diritti di copyright.

La copia o la distribuzione di contenuti non autorizzati può costituire violazione delle leggi sui diritti di copyright in vari paesi, tra cui il vostro.

Il rispetto delle leggi sul copyright rimane una responsabilità dell'utente.

La registrazione e il trasferimento sul lettore portatile di video in streaming scaricati sul computer è consentita solo per contenuti di pubblico dominio o dotati di apposita licenza.

Tali contenuti sono solo per uso privato e non commerciale ed è necessario rispettare eventuali istruzioni relative ai diritti di copyright fornite dal proprietario. Tali istruzioni possono vietare la creazione di ulteriori copie. I video in streaming possono includere tecnologie di protezione da copia che impediscono la creazione di duplicati. In questi casi, la funzione di registrazione non è abilitata e viene visualizzato un messaggio di avviso.

Accesso ai dati

Philips si impegna a migliorare la qualità del prodotto e l'esperienza dell'utente Philips. Per comprendere il profilo d'utilizzo di questo dispositivo, nella memoria non volatile dello stesso vengono caricati dati/informazioni che consentono di identificare e rilevare eventuali guasti o problemi verificatisi durante il suo utilizzo. I dati memorizzati, ad esempio, riguardano la durata della riproduzione in modalità musicale, la durata della riproduzione in modalità di sintonizzazione, la frequenza con cui la batteria si è scaricata, ecc. I dati memorizzati non rilevano il contenuto o i

supporti utilizzati sul dispositivo, né la sorgente dei download. I dati memorizzati nel dispositivo vengono recuperati e utilizzati SOLO se il dispositivo viene consegnato dall'utente al centro di assistenza e SOLO allo scopo di agevolare il rilevamento e la prevenzione degli errori. I dati memorizzati saranno disponibili su richiesta dell'utente.

Riciclaggio del prodotto e della batteria integrata

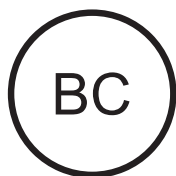
Questo prodotto è stato progettato e realizzato con materiali e componenti di alta qualità che possono essere riciclati e riutilizzati. Non smaltire questo prodotto con i rifiuti domestici. Informarsi circa le normative di raccolta dei prodotti elettrici ed elettronici in vigore nella zona in cui si desidera smaltire il prodotto e le batterie.

Il corretto smaltimento del prodotto contribuisce a prevenire potenziali effetti negativi sull'ambiente e sulla salute. Visitare il sito Internet www.recycle.philips.com per informazioni aggiuntive su eventuali centri di riciclaggio nella propria zona.



Attenzione

- La rimozione della batteria integrata rende nulla la garanzia e può danneggiare il prodotto.



MINIDOT/FITDOT

Philips

Avviso per gli Stati Uniti

Questa apparecchiatura è stata sottoposta a test ed è risultata conforme ai limiti per i dispositivi digitali di Classe B, in base all'articolo 15 dei regolamenti FCC. Tali limiti sono concepiti per fornire ragionevole protezione da interferenze dannose per l'utilizzo domestico. Questa apparecchiatura genera, utilizza e può irradiare energia di radiofrequenza. Se installata o utilizzata diversamente da quanto previsto dal manuale di istruzioni, può provocare interferenze dannose alle comunicazioni radio. Tuttavia, non si garantisce che tali interferenze non possano verificarsi in una particolare installazione. Nel caso l'apparecchiatura provocasse interferenze dannose alla ricezione radio o televisiva, determinabili con l'accensione e lo spegnimento dell'apparecchiatura, si consiglia all'utente di provare a correggere l'interferenza adottando una o più delle seguenti misure:

- Cambiare l'orientamento o la posizione dell'antenna ricevente.
- Aumentare la distanza tra l'apparecchiatura e il ricevitore.
- Collegare l'apparecchiatura a una presa diversa da quella a cui è connesso il ricevitore.
- Chiedere assistenza al rivenditore o a un tecnico radio/TV specializzato.

Il dispositivo è conforme all'articolo 15 dei regolamenti FCC-e 21 CFR 1040.10. Il funzionamento è subordinato alle due seguenti condizioni:

- Questo dispositivo non deve causare interferenze nocive
- Questo dispositivo deve accettare qualsiasi interferenza ricevuta, comprese quelle che potrebbero provocare effetti indesiderati.

Nota per il Canada

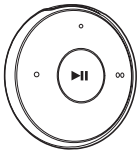
Questo apparecchio digitale di Classe B è conforme a ICES-003 del Canada.

2 Il lettore

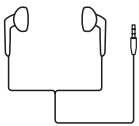
Contenuto della confezione

Verificare che la confezione contenga:

Lettore



Cuffie



Fascia da braccio (per Sport pack)



Guida rapida



Documento sulla sicurezza e di garanzia



Nota

- Le immagini sono a puro scopo esemplificativo. Philips si riserva il diritto di modificare il colore/design del prodotto senza preavviso.

Software per PC compatibile con il lettore

MINIDOT/FITDOT funziona con il seguente software per PC:

- Philips Device Manager** (consente di ottenere gli aggiornamenti firmware e di ripristinare il lettore)

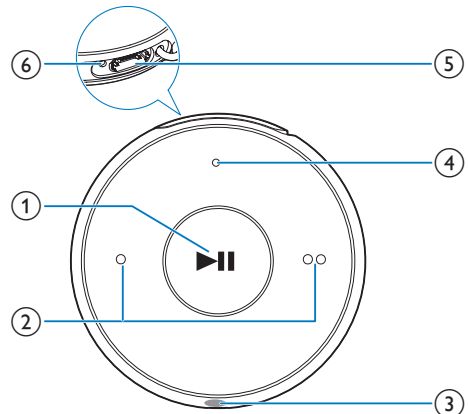
File caricati nel lettore

I seguenti file sono caricati su **MINIDOT/FITDOT**:

- Manuale dell'utente
- Domande frequenti

Panoramica

Comandi



- ▶||**
 - Tenere premuto per accendere/spgnere il lettore.
 - Premere per sospendere o riprendere la riproduzione.
 - Premere due volte durante la riproduzione per attivare/disattivare la funzione di riproduzione casuale



- Premere per diminuire/aumentare il volume
- Tenere premuti per passare alla canzone precedente/successiva

③ 

- Connettore per cuffia da 3,5 mm

④ Spia a LED

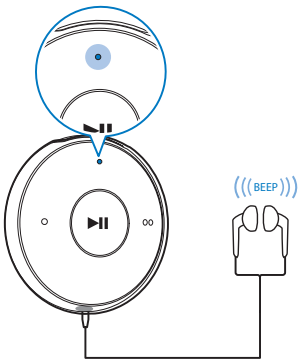
⑤ Connettore USB per la ricarica ed il trasferimento dati

⑥ RESET

- Premere il forellino usando la punta di una penna a sfera se il lettore non risponde alla pressione dei tasti

Spia a LED e feedback audio

Con la spia a LED e/o il feedback audio, è possibile conoscere lo stato del lettore.

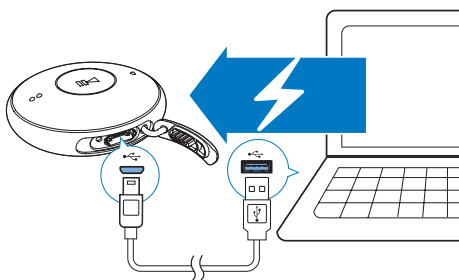


3 Guida introduttiva

Alimentazione

MINIDOT/FITDOT è dotato di una batteria integrata che può essere caricata attraverso il connettore USB del PC.

- Collegare **MINIDOT/FITDOT** al computer utilizzando il cavo USB.
 - ↳ Durante la ricarica, la spia cambia colore ad indicare il livello di carica della batteria.
 - ↳ Quando la batteria è completamente carica, la spia diventa verde.

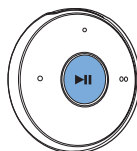


Suggerimento

- Quando il livello di carica della batteria è inferiore al 15%, la spia a led rossa lampeggia e vengono emessi due segnali acustici.
- Le batterie ricaricabili possono essere ricaricate per un numero limitato di volte. La durata e i cicli di ricarica della batteria variano in base all'uso e alle impostazioni.

Accensione o spegnimento del lettore

- Tenere premuto ►► fino a che non si accende la spia verde o rossa.
 - ↳ **Accensione:** la spia verde si accende. La riproduzione musicale ha inizio.
 - ↳ **Spegnimento:** la spia rossa si accende. Viene emesso un segnale acustico.



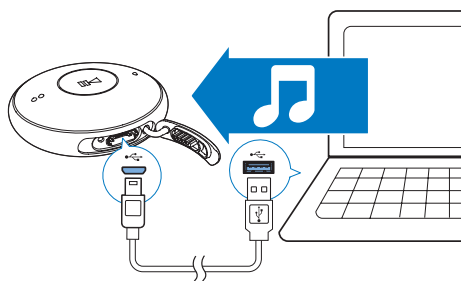
Standby e spegnimento automatici

Il lettore è dotato di una funzione di standby automatico e di spegnimento che consente di risparmiare la batteria.

Dopo cinque minuti di inattività (durante i quali non è in corso la riproduzione e non si preme alcun pulsante), il lettore si spegne.

4 Riproduzione di musica

Trasferimento dei file musicali sul lettore



È possibile trasferire i file musicali dalla libreria multimediale del PC su **MINIDOT/FITDOT** nei seguenti modi:

- Trascinando i file musicali in Esplora Risorse.

Per trascinare i file musicali con Esplora Risorse.

- 1 Collegare **MINIDOT/FITDOT** a un computer.
- 2 Sul computer, in **Disco locale** o **Computer**,
 - trascinare i file musicali dal PC su **MINIDOT/FITDOT**.

Riproduzione di musica

- 1 Verificare che il lettore sia acceso.
 - ↳ La spia verde si illumina. La riproduzione musicale ha inizio.
 - ↳ Durante la riproduzione musicale, la spia verde lampeggia ad intervalli.

- 2 Premere ►|| per sospendere o riprendere la riproduzione.

Ricerca di una canzone

- Tenere premuti ● / ●● per passare alla canzone precedente/successiva
 - ↳ Viene emesso un segnale acustico.

Modificare il livello del volume

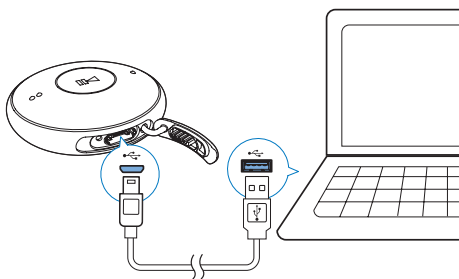
- Premere ● / ●●●.
 - ↳ Durante la riproduzione musicale, è possibile avvertire il cambiamento del volume.

Attivazione/disattivazione della riproduzione casuale

- 1 Durante la riproduzione musicale, premere due volte ►||.
 - ↳ Vengono emessi due segnali acustici. La spia verde lampeggia due volte ad intervalli.
 - ↳ Le canzoni vengono riprodotte in ordine casuale.
- 2 Per disattivare la riproduzione casuale, premere nuovamente per due volte ►||.
 - ↳ Viene emesso un segnale acustico. La spia verde lampeggia una volta ad intervalli.
 - ↳ Le canzoni vengono riprodotte in sequenza.

5 Aggiornamento del firmware tramite Philips Device Manager

Installazione di Philips Device Manager



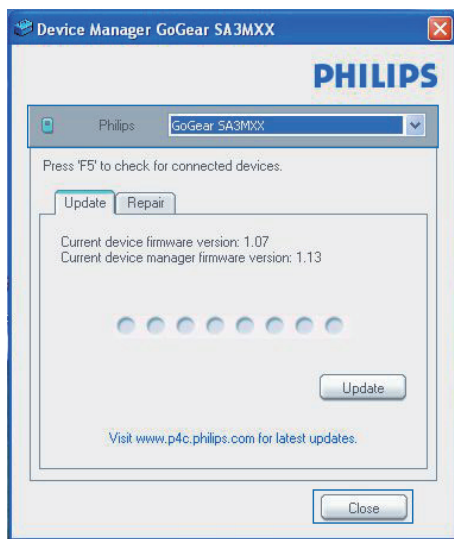
- 1 Collegare **MINIDOT/FITDOT** a un computer.
- 2 Sul PC selezionare **Risorse del computer** (Windows XP / Windows 2000) / **Computer** (Windows Vista / Windows 7 / 8).
- 3 Fare clic con il tasto destro sull'icona di **Philips GoGear MINIDOT/FITDOT**. Selezionare **Install Philips Device Manager**.
 - In alternativa fare clic sull'icona di **Philips GoGear MINIDOT/FITDOT**. Fare doppio clic su **installer.exe**.
- 4 Seguire le istruzioni visualizzate su schermo per completare l'installazione del software.


Nota

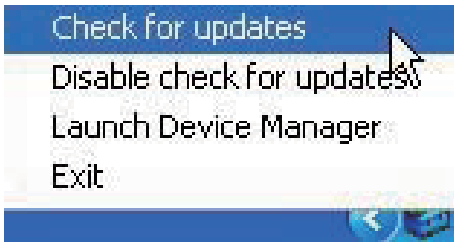
- Per completare l'installazione è necessario acconsentire ai termini di licenza.

Controllo della disponibilità di aggiornamenti del firmware

- 1 Verificare che il computer sia connesso a Internet.
- 2 Avviare **Philips Device Manager**.
 - ↳ Viene visualizzata una finestra di dialogo.
- 3 Collegare **MINIDOT/FITDOT** a un PC.
 - ↳ Quando il dispositivo è collegato, viene visualizzato "SA5DOTXXX" nella casella di testo.
 - ↳ È possibile trovare la versione corrente del firmware del dispositivo.



- 4 Per controllare la disponibilità di aggiornamenti del firmware,
 - ① Chiudere la finestra di dialogo di **Philips Device Manager**.
 - ② Alla base dello schermo del PC, fare clic con il tasto destro del mouse su  e selezionare **Check for updates** (**Controlla gli aggiornamenti**).



↳ Philips SA5DOTXX Device Manager controlla la disponibilità di aggiornamenti da Internet.

Aggiornamento del firmware

- 1 Se l'aggiornamento del firmware è disponibile, seguire le istruzioni visualizzate sullo schermo per scaricare ed installare il firmware.
- 2 Scollegare il sistema MINIDOT/FITDOT dal PC.
 - ↳ Dopo l'aggiornamento firmware, il sistema MINIDOT/FITDOT si riavvia ed è pronto all'uso.

6 Risoluzione dei problemi

Se **MINIDOT/FITDOT** non funziona correttamente o il display si blocca, è possibile ripristinarlo senza perdere dati:

Come si reimposta il **MINIDOT/FITDOT**?

- Inserire la punta di una penna o un altro oggetto nel foro di ripristino di **MINIDOT/FITDOT**. Tenere premuto fino a quando il lettore non si spegne.
- Se l'opzione di ripristino non funziona, ripristinare **MINIDOT/FITDOT** mediante **Philips Device Manager**:

1 Dal computer, avviare **Philips Device Manager**.

2 Accesso alla modalità di ripristino:

- ① Spegnerne **MINIDOT/FITDOT**.
- ② Tenere premuto il pulsante del volume ●● e quindi collegare **MINIDOT/FITDOT** al computer.
- ③ Continuare a tenere premuto il pulsante finché **Philips Device Manager** riconosce **MINIDOT/FITDOT** e accede alla modalità di ripristino.

3 Avvio della procedura di ripristino:

- ① Su **Philips Device Manager**, fare clic sul pulsante **Repair (Ripristino)**. Seguire le istruzioni su schermo per completare la procedura di ripristino.
- ② Quando la procedura di ripristino è terminata, scollegare l'unità **MINIDOT/FITDOT** dal computer.

4 Riavviare l'unità **MINIDOT/FITDOT**.

7 Dati tecnici



Nota

- Le specifiche sono soggette a modifica senza preavviso.
- ¹ Le batterie ricaricabili possono essere ricaricate per un numero limitato di volte. La durata e i cicli di ricarica della batteria variano in base all'uso e alle impostazioni.
- ² 1 GB = 1 miliardo di byte; la capacità di archiviazione disponibile è inferiore. La capacità di memoria totale potrebbe non essere disponibile in quanto parte della memoria è destinata al lettore. La capacità di memorizzazione si basa su una durata di 4 minuti per brano e codifica MP3 a 128 kbps.
- ³ La velocità di trasferimento dipende dal sistema operativo e dalla configurazione software.

Assorbimento

- Alimentazione: batteria interna ricaricabile da 95 mAh ai polimeri di ioni di litio
- Tempo di riproduzione Audio (.mp3): fino a 6 ore
- Ricarica rapida: 6 minuti di ricarica per 60 minuti di riproduzione

Software

- **Philips Device Manager:** per aggiornare il firmware e ripristinare il lettore

Connettività

- Auricolari con jack da 3,5 mm
- USB 2.0 ad alta velocità

Suono

- Separazione canali: 45 dB
- Risposta in frequenza: 20-18.000 Hz
- Potenza in uscita: 2 x 2,4 mW
- Rapporto segnale/rumore: > 84 dB

Riproduzione audio

Formati supportati:

- MP3
Velocità di trasmissione: 8-320 kbps e VBR
Velocità di campionamento: 8, 11,025, 16, 22,050, 32, 44,1, 48 kHz
- WMA (senza protezione)
Velocità di trasmissione: 5-320 kbps
Velocità di campionamento: 8, 11,025, 16, 22,050, 32, 44,1, 48 kHz
- WAV

Supporti di archiviazione

Capacità di memoria integrata²:

- Flash NAND da 2 GB SA5DOT02
- Flash NAND da 4 GB SA5DOT04
- Flash NAND da 8 GB SA5DOT08

Trasferimento multimediale³

- Esplora risorse (drag and drop)

Requisiti per PC

- Windows® XP (SP3 o superiore) / Vista / 7 / 8
- Processore Pentium III 800 MHz o superiore
- 512 MB di RAM
- 500 MB di spazio libero sull'hard disk
- Connessione a Internet
- Microsoft® Internet Explorer 6.0 o versioni successive
- Porta USB

