

# Mindig az Ön rendelkezésére áll!

Regisztrálja termékét és vegye igénybe a rendelkezésre álló támogatást:  
[www.philips.com/welcome](http://www.philips.com/welcome)

GoGEAR

SA5DOT

Kérdése  
van? Lépjen  
kapcsolatba a a  
Philips céggel!



## Felhasználói kézikönyv

**PHILIPS**



# Tartalomjegyzék

---

<b>1</b>	<b>Fontos biztonsági tudnivalók</b>	<b>2</b>
	Általános karbantartás	2
<b>2</b>	<b>Az Ön új lejátszója</b>	<b>5</b>
	A doboz tartalma	5
	PC szoftver a lejátszóhoz	5
	A lejátszóra feltöltött fájlok	5
	Áttekintés	5
	Vezérlők	5
	LED-jelzőfény és audio-visszajelzés	6
<b>3</b>	<b>Kezdő lépések</b>	<b>7</b>
	Töltés	7
	A lejátszó be- vagy kikapcsolása	7
	Automatikus készenlét és kikapcsolás	7
<b>4</b>	<b>Zenelejátszás</b>	<b>8</b>
	Zenei fájlok átvitele a lejátszóra	8
	Zenelejátszás	8
	Zeneszám keresése	8
	Hangerő módosítása	8
	A véletlenszerű lejátszás be- vagy kikapcsolása	8
<b>5</b>	<b>Firmware frissítése a Philips Device Manager segítségével</b>	<b>9</b>
<b>6</b>	<b>Hibakeresés</b>	<b>11</b>
<b>7</b>	<b>Műszaki adatok</b>	<b>12</b>
	Rendszerkövetelmények	12

---

## További segítségre van szüksége?

Kérjük, látogasson el a

[www.philips.com/welcome](http://www.philips.com/welcome)

oldalra, ahol megtalálhatja a szükséges segédanyagokat, felhasználói kézikönyveket, aktuális szoftverfrissítéseket és válaszokat a gyakran feltett kérdésekre.

# 1 Fontos biztonsági tudnivalók

## Általános karbantartás

A dokumentum fordítása csupán tájékoztató jellegű.

Ha eltérések tapasztalhatók az angol verzió és a fordítás között, minden esetben az angol verzióban foglaltak érvényesek.

### Vigyázat

- A sérülés és rendellenes működés elkerülése érdekében:
- Csak a használati utasításban listázott tápegységeket használja.
- A terméket ne tegye ki közvetlen napfénynek vagy fűtőberendezés által kibocsátott hő hatásának.
- Ügyeljen rá, hogy ne ejtse el a terméket, illetve ne ejtse senki rá semmilyen tárgyat.
- Ne merítse vízbe a terméket. Ne érje víz a fülhallgató csatlakozóját és az akkumulátortartó rekeszt sem, mivel a készülékbe szivárgó víz súlyos károsodást okozhat.
- A készülék közelében működő mobiltelefonok interferenciát okozhatnak.
- Készítsen biztonsági mentést a fájlokról. Ügyeljen rá, hogy megőrizze a készülékre letöltött eredeti fájlokat. A Philips semmilyen, a készülék károsodásából vagy olvashatatlanságából eredő adatvesztésért felelősséget nem vállal.
- A problémák elkerülése érdekében a fájlműveleteket (átvitel, törlés stb.) kizárólag a mellékelt zenei szoftverrel végezze.
- Ne használjon alkohol-, ammónia-, benzín- vagy higítótartalmú tisztítószereket, mert ezek károsíthatják a terméket.
- Az elemeket és elemcsoomagokat óvja a magas hőmérséklettől, ezért ne tegye ki például közvetlen napfény hatásának, ne helyezze tűz közelébe stb.
- Ha az akkumulátort rosszul helyezi be, felrobbanhat. Cserélni csak azonos vagy egyenértékű típussal szabad.

## Tudnivalók a működtetési és tárolási hőmérsékletekről

- A készüléket 0 és 45 °C közötti hőmérsékletű helyen használja.
- A készüléket -20 és 45 °C közötti hőmérsékletű helyen tárolja.
- Alacsony hőmérsékleten az akkumulátor élettartama csökkenhet.

## Cserealkatrészek / tartozékok:

Cserealkatrészek/tartozékok rendeléséhez látogasson el a [www.philips.com/support](http://www.philips.com/support) weboldalra.

## Fejhallgató biztonságos használata



### A felvételeket mérsékelt hangerővel hallgassa:

A nagy hangerő halláskárosodást okozhat. A készülék olyan decibeltartományban képes megszólalni, amely egy percnél rövidebb használat esetén is halláskárosodást okozhat. A készülék a halláskárosultak érdekében képes a magasabb decibel-tartományok megszólaltatására is.

A hangerő csalóka lehet. Idővel az egyre magasabb hangerőhöz is hozzászokhat. A huzamosabb ideig történő zenehallgatás után „normális” szintnek érzékelt hangerő valójában igen magas, ezért halláskárosító hatása lehet. Ezt úgy előzheti meg, hogy a hangerőt egy biztonságos szintre állítja, s ezt a beállítást később sem módosítja.

A biztonságos hangerőt a következőképpen állíthatja be:

Állítsa a hangerőt először alacsony szintre. Lassan addig növelje a hangerőt, míg tisztán és torzításmentesen hallja a zenét.

Huzamosabb ideig történő zenehallgatás: Hosszabb időn át tartó zenehallgatás „biztonságos” hangerőn is halláskárosodást okozhat.

Körülméköntően használja a készüléket, iktasson be szüneteket.

Tartsa be a következő tanácsokat a fehallgató használata során.

Az eszközt indokolt ideig, ésszerű hangerőn használja.

Ügyeljen arra, hogy a hangerőt akkor se növelje, amikor hozzászokott a hangerőhöz.

Ne állítsa a hangerőt olyan magasra, hogy ne hallja a környező zajokat.

Fokozottan figyeljen, vagy egy időre kapcsolja ki a készüléket, ha nagyobb körülményt igénylő helyzetben van.

Ne használja a fehallgatót motoros járművön, illetve kerékpározás, gördeszkázás stb. közben, mert közlekedési balesetet okozhat, és sok helyen szabályellenes is.

### **Módosítások, változtatások**

A gyártó által jóvá nem hagyott módosítások semmissé tehetik a felhasználó jogait a termék működtetésére vonatkozóan.

### **Szerzői jogi adatok**

Az összes többi márkanév és terméknév védjegynek minősül, és a vonatkozó vállalatok vagy szervezetek tulajdonát képezi.

Az internetről letöltött felvételek és az audio CD-k engedély nélküli másolása a szerzői jogok és a nemzetközi törvények megsértését jelenti. Másolásvédett anyagokról (beleértve a számítógépes programokat, fájlokat, közvetítéseket és hangfelvételeket) készített illetéktelen másolatok szerzői jogok megsértését vonhatják maguk után, és bűncselekménynek minősülnek. Ez a berendezés nem használható ilyen célokra.

A Windows Media és a Windows logó a Microsoft Corporation védjegye vagy bejegyzett védjegye az Egyesült Államokban, illetve más országokban.

**Viselkedjen felelős állampolgárként: Tartsa tiszteletben a szerzői jogokat.**



**Be responsible  
Respect copyrights**

A Philips tiszteletben tartja mások szerzői jogait, és felhasználóit is erre kéri.

Előfordulhat, hogy az interneten található multimédiás tartalmat a szerzői jog eredeti tulajdonosának engedélye nélkül hozták létre, illetve terjesztik.

Más tulajdonában álló tartalom másolása vagy terjesztése számos országban (beleértve az Ön országát is) a szerzői jogokra vonatkozó törvények megsértését jelentheti.

A szerzői jogi törvények betartásáért Önt terheli a felelősség.

A számítógépről a hordozható lejátszóra kizárólag nyilvánosan elérhető vagy megfelelően engedélyezett videofolyamok felvétele és átvitele ajánlott. Ez a tartalom kizárólag magáncélra használható, kereskedelmi célra nem; és be kell tartani az alkotás szerzői jogainak tulajdonosa által meghatározott esetleges utasításokat. Ilyen utasítás lehet például a további másolatok készítésének tilalma. A videofolyamok a további másolást megakadályozó védelmi technológiával lehetnek ellátva. Ilyen esetben a nem készíthető felvétel, amire üzenet figyelmeztet.

### **Adatnaplózás**

A Philips elkötelezett termékei minőségének javítása és a Philips felhasználók élményének fokozása mellett. A készülék használati profiljának megértéséhez a lejátszó információkat / adatokat naplóz az eszköz nem törlődő memóriájába. Az adatok a felhasználók által a használat során tapasztalt hibák vagy problémák azonosítására és észlelésére szolgálnak. Tárolásra kerül például a lejátszás hossza zene és tuner módban, az akkumulátor lemerüléseinek száma stb. A tárolt adatok nem tartalmaznak információt arra vonatkozóan, hogy milyen jellegű tartalom vagy média lejátszására használta a készüléket, és hogy honnan származtak a letöltések. A készüléken tárolt adatokat a Philips KIZÁRÓLAG akkor nyeri ki és használja fel, ha a vásárló visszaviszi a terméket az egyik szervizközpontba; az adatok CSAK hibák diagnosztizálásához, illetve azok kialakulásának megelőzéséhez kerülnek

felhasználásra. A tárolt adatokat a Philips az ügyfél kérésére azonnal átadja.



Ez a termék kiváló minőségű anyagok és alkatrészek felhasználásával készült, amelyek újrahasznosíthatók és újra felhasználhatók. Tájékozódjon az akkumulátorok szelektív hulladékkezelésére vonatkozó helyi szabályozásokról, mivel a feleslegessé vált akkumulátorok helyes kiselejtezésével segít megelőzni a környezet és az emberi egészség károsodását.

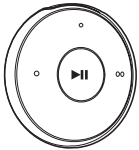
**ERIC**

## 2 Az Ön új lejátszója

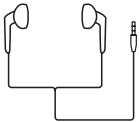
### A doboz tartalma

Ellenőrizze, hogy megvannak-e a következő tartozékok:

Lejátszó



Fülhallgató



Karpánt (a sportcsomaghoz)



Gyors üzembe helyezési útmutató



Biztonsági és jótállási füzet



### Megjegyzés

- A képek csak illusztrációs célokat szolgálnak. A Philips fenntartja a jogot, hogy a termék színét vagy formatervezését értesítés nélkül megváltoztassa.

### PC szoftver a lejátszóhoz

A **MINIDOT/FITDOT** a következő PC szoftverekkel működik:

- **Philips Device Manager** (segít a firmware frissítéseinek beszerzésében, és a lejátszó helyreállításában)

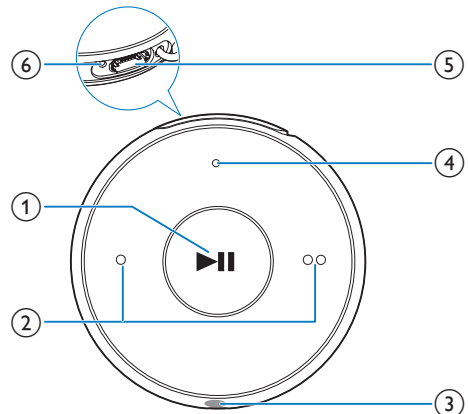
### A lejátszóra feltöltött fájlok

A **MINIDOT/FITDOT** az alábbi fájlokat tartalmazza:

- Felhasználói kézikönyv
- Gyakran ismétlődő kérdések

## Áttekintés

### Vezérlők



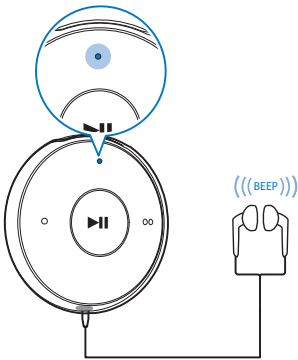
1. **▶||**
  - A lejátszó ki- vagy bekapcsolásához tartsa lenyomva a gombot.
  - A gomb lenyomása: A lejátszás szüneteltetése/folytatása

- A gomb lenyomása kétszer, lejátszás közben: A lejátszó be- vagy kikapcsolása
- ② ● / ● ●
- A gomb lenyomása: A hangerő csökkentése vagy növelése
  - A gomb lenyomva tartása: Ugrás az előző/következő zeneszámba
- ③ 🎧
- 3,5 mm-es fejhallgató-csatlakozó
- ④ LED-jelzőfény
- ⑤ USB-csatlakozó töltéshez és adatátvitelhez
- ⑥ RESET
- Nyomja be a mélyedést egy golyóstoll hegyével, ha a lejátszó nem reagál a gombok megnyomására

---

## LED-jelzőfény és audio-visszajelzés

A LED-jelzőfény és/ vagy az audio-visszajelzés tájékoztatást nyújt a lejátszó állapotáról.



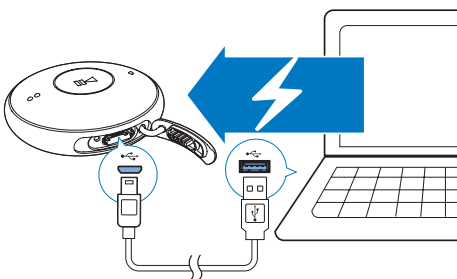


# 3 Kezdő lépések

## Töltés

A <ProDesc> beépített akkumulátorral rendelkezik, amely a számítógép USB-csatlakozóján keresztül tölthető.

- Csatlakoztassa a **MINIDOT/FITDOT** lejátszót a számítógéphez az USB-kábel segítségével.
  - ↳ Akkumulátortöltés alatt a jelzőfény színe az akkumulátor töltöttségi szintje szerint változik.
  - ↳ Ha az akkumulátor teljesen feltöltődött, a zöld fény világítani kezd.

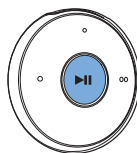


## Tanács

- Ha az akkumulátor töltöttségi szintje alacsonyabb, mint 15%, a vörös jelzőfény villog és két hangjelzést ad.
- Az akkumulátorok csak korlátozott számú alkalommal tölthetők újra. Az akkumulátor élettartama és a töltési ciklusok száma a használat módjától és a beállításoktól függ.

## A lejátszó be- vagy kikapcsolása

- Nyomja meg és tartsa lenyomva a **▶||** gombot, amíg a jelzőfény zölden vagy vörösén világítani nem kezd.
  - ↳ **Bekapcsolt állapot:** A zöld jelzőfény világítani kezd. Megkezdődik a lejátszás.
  - ↳ **Kikapcsolt állapot:** A vörös jelzőfény világítani kezd. Egy hangjelzés hallható.



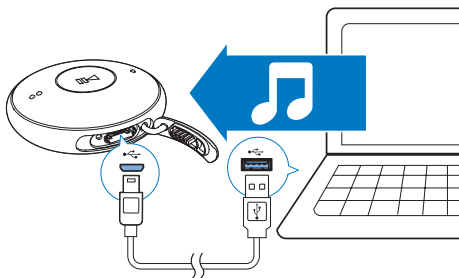
## Automatikus készenlét és kikapcsolás

A lejátszó rendelkezik automatikus készenlét és kikapcsolás funkcióval, hogy kímélje az akkumulátort.

Öt perc inaktivitás (nincs lejátszás, nincs gombnyomás) után a lejátszó kikapcsol.

## 4 Zenelejátszás

### Zenei fájlok átvitele a lejátszóra



A számítógép média mappájából a **MINIDOT/FITDOT** lejátszóra az alábbi módszerekkel lehet zenét átvinni:

- Húzza át a zenei fájlokat a Windows Intézőben.

A **Windows Intéző**ből a zenei fájlok áthúzásához

- 1 Csatlakoztassa a **MINIDOT/FITDOT** készüléket számítógépéhez.
- 2 A számítógépen kattintson a **Sajátgép** vagy a **Számítógép** opcióra,
  - Zenei fájlok „megfogása és áthúzása” a számítógépről a **MINIDOT/FITDOT** készülékre.

### Zenelejátszás

- 1 Ellenőrizze, hogy a lejátszó be van-e kapcsolva.
  - ↳ A zöld jelzőfény világítani kezd. Megkezdődik a lejátszás.
  - ↳ Zenelejátszás alatt a zöld jelzőfény szakaszosan villog.

- 2 A lejátszás szüneteltetéséhez vagy folytatásához nyomja meg a **▶||** gombot.

### Zeneszám keresése

- Az előző/következő zeneszámmra való ugráshoz tartsa lenyomva a **● / ●●** gombot.
  - ↳ Egy hangjelzés hallható.

### Hangerő módosítása

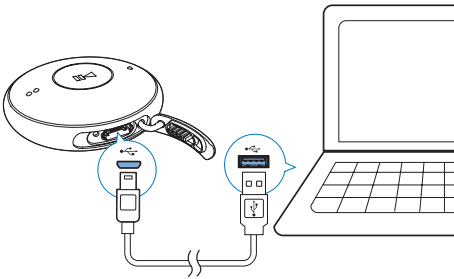
- Nyomja meg a **● / ●●●** gombokat.
  - ↳ Zenelejátszás közben hallható a hangerő változása

### A véletlenszerű lejátszás be- vagy kikapcsolása

- 1 Zenelejátszás közben nyomja meg kétszer a **▶||** gombot.
  - ↳ Két hangjelzés hallható. A zöld jelzőfény szakaszosan villog.
  - ↳ Zeneszámok véletlenszerű lejátszása.
- 2 A véletlenszerű lejátszás kikapcsolásához nyomja meg újra a **▶||** gombot kétszer.
  - ↳ Egy hangjelzés hallható. A zöld jelzőfény szakaszosan felvillog egyszer.
  - ↳ Zeneszámok lejátszása sorrendben.

# 5 Firmware frissítése a Philips Device Manager segítségével

## Philips Device Manager telepítése



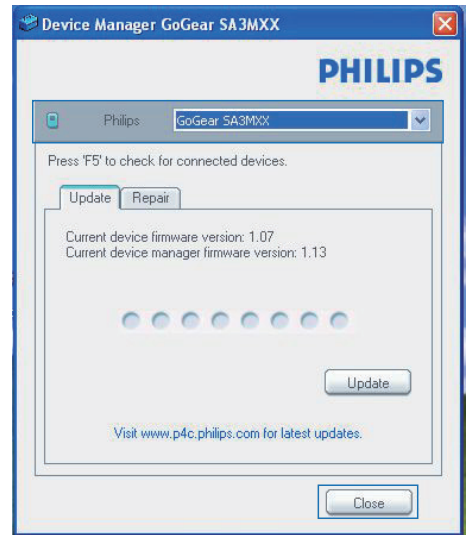
- 1 Csatlakoztassa a **MINIDOT/FITDOT** készüléket számítógéphez.
- 2 A számítógépen válassza a következőt: **Sajátgép** (Windows XP / Windows 2000) / **Számítógép** (Windows Vista / Windows 7 / 8).
- 3 Jobb gombbal kattintson a **Philips GoGear MINIDOT/FITDOT** ikonra. Válassza a **Philips Device Manager telepítése** lehetőséget.
  - Vagy kattintson a **Philips GoGear MINIDOT/FITDOT** ikonra. Kattintson kétszer az **installer.exe** lehetőségre.
- 4 Kövesse a képernyőn megjelenő utasításokat a szoftver telepítéséhez.


### Megjegyzés

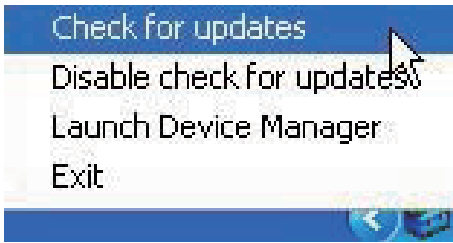
- A használati feltételek elfogadása szükséges a telepítéshez.

## Firmware-frissítések ellenőrzése

- 1 Ellenőrizze, hogy számítógépe csatlakozik-e az internethez.
- 2 Indítsa el a **Philips Device Manager** alkalmazást.
  - ↳ Megjelenik egy párbeszédpanel.
- 3 Csatlakoztassa a **MINIDOT/FITDOT** készüléket a számítógéphez.
  - ↳ A készülék csatlakozik, a szövegdobozban megjelenik az „SA5DOTXX” felirat.
  - ↳ Most megkeresheti a készülék aktuális firmware-verzióját.



- 4 A firmware-frissítések ellenőrzéséhez,
  - ① zárja be a **Philips Device Manager** párbeszédpanelét.
  - ② A számítógép képernyőjének alsó részén kattintson a jobb egérgombbal a  ikonra, és válassza a **Check for updates (Frissítések keresése)** lehetőséget.



- ↳ A Philips SA5DOTXX Device Manager frissítéseket keres az interneten.

### Firmware frissítése

- 1 Ha van elérhető firmware-frissítés, a képernyőn megjelenő utasításoknak megfelelően töltsse le és telepítse.
- 2 Csatlakoztassa le a **MINIDOT/FITDOT** készüléket a számítógépről.
  - ↳ A **MINIDOT/FITDOT** a firmware frissítése után újraindul, és ismét készen áll a használatra.

## 6 Hibakeresés

Ha a **MINIDOT/FITDOT** nem működik megfelelően vagy a képernyő lefagy, akkor visszaállíthatja adatvesztés nélkül:

**Hogyan állíthatom vissza a MINIDOT/FITDOT lejátsszót?**

- Illesszen tollhegyet vagy más tárgyat a **MINIDOT/FITDOT** „reset” nyílásába. Tartsa ott, amíg a lejátsszó le nem áll.
- Ha a visszaállítás sikertelen volt, állítsa helyre a **MINIDOT/FITDOT** készüléket a **Philips Device Manager** segítségével:

**1** A számítógépen indítsa el a **Philips Device Manager** alkalmazást.

**2** Lépjen be a helyreállítási módba.

① Kapcsolja ki a **MINIDOT/FITDOT** készüléket.

② Nyomja meg és tartsa lenyomva a ● ● gombot, majd csatlakoztassa a **MINIDOT/FITDOT** készüléket a számítógéphez.

③ Tartsa lenyomva a gombot, amíg a **Philips Device Manager** felismeri a **MINIDOT/FITDOT** készüléket és helyreállítási módba lép.

**3** Indítsa el a helyreállítási folyamatot:

① A **Philips Device Manager** oldalon kattintson rá a **Javítás** gombra. A helyreállítási folyamat végrehajtásához kövesse a képernyőn megjelenő utasításokat.

② Ha a helyreállítás befejeződött, válassza le a **MINIDOT/FITDOT** készüléket a számítógépről.

**4** Indítsa újra a **MINIDOT/FITDOT** készüléket.

# 7 Műszaki adatok

## Tápellátás

- Tápellátás: 95 mAh-s, újratölthető, belső lítium-polimer akkumulátor
- Lejátszási idő<sup>1</sup>  
Audió (.mp3): akár 6 óra
- Rövid töltési idő: 6 perc töltés - 60 perc lejátszási idő

## Szoftver

- **Philips Device Manager:** Firmware frissítéséhez és a lejátszó helyreállításához

## Csatlakoztathatóság

- Fejhallgató (3,5 mm)
- Nagy sebességű USB 2.0

## Hang

- Csatornasztváltó: 45 dB
- Frekvencia-átvitel: 20 - 18 000 Hz
- Kimenő teljesítmény: 2 x 2,4 mW
- Jel-zaj arány: > 84 dB

## Hanglejátszás

Támogatott formátumok:

- MP3  
Bitrate (Minőségi szint): 8 - 320 kb/s és VBR  
Mintavételezési frekvencia: 8; 11,025; 16; 22,050; 32; 44,1 és 48 kHz
- WMA (nem védett):  
Bitrate (Minőségi szint): 5-320 kb/s  
Mintavételezési frekvencia: 8; 11,025; 16; 22,050; 32; 44,1 és 48 kHz
- WAV

## Médiatárolás

Beépített memória kapacitása:<sup>2</sup>

- SA5DOT02 2 GB NAND Flash
- SA5DOT04 4 GB NAND Flash
- SA5DOT08 8 GB NAND Flash

## Médiaátvitel<sup>3</sup>

- Windows Intéző („drag and drop” áthúzás)

## Megjegyzés

- A műszaki adatok előzetes figyelmeztetés nélkül változhatnak.
- <sup>1</sup> Az újratölthető akkumulátorok csak korlátozott számú alkalommal tölthetők újra. Az akkumulátor élettartama és a töltési ciklusok száma a használat módjától és a beállításoktól függ.
- <sup>2</sup> 1 GB = 1 milliárd bájtt; az elérhető tárolási kapacitás valamivel kevesebb. A teljes memóriakapacitás azonban nem áll rendelkezésre, mert egy részét a készülék használja. A tárolási kapacitás 4 perces zeneszámokon és 128 kb/s MP3-kódoláson alapul.
- <sup>3</sup> Az átviteli sebesség függ az operációs rendszertől és a szoftverbeállításoktól.

## Rendszerkövetelmények

- Windows® XP (SP3 vagy későbbi) / Vista / 7 / 8
- Pentium III 800 MHz-es vagy nagyobb teljesítményű processzor
- 512 MB RAM
- 500 MB merevlemez-terület
- Internetcsatlakozás
- Windows® Internet Explorer 6.0 vagy újabb
- USB-port



