

Her zaman yardıma hazırız

Ürününüzü kaydetmek ve destek almak için şu adrese gidin:
www.philips.com/welcome



GoGEAR

SA5DOT02

SA5DOT04

SA5DOT08



Kullanım kılavuzu

PHILIPS

İçindekiler

www.philips.com/welcome
adresini ziyaret edin.

1	Önemli güvenlik bilgileri	2
	Genel bakım	2
	Ürünün geri dönüşümü	3
2	Yeni oynatıcınız	5
	Kutunun içindekiler	5
	Oynatıcı için PC yazılımı	5
	Oynatıcıda yüklü dosyalar	5
	Genel Bakış	5
	Kontroller	5
	LED gösterge ve sesli geri bildirim	6
3	Başlarken	7
	Şarj etme	7
	Oynatıcıyı kapatın veya açın	7
	Otomatik bekleme ve kapanma	7
4	Müzik çalma	8
	Müziğin oynatıcıya aktarımı	8
	Müzik çalma	8
	Şarkı arama	8
	Ses seviyesini değiştirme	8
	Rastgele çalmayı açma veya kapama	9
5	FM radyo	10
	Radyo istasyonlarının ayarlanması	10
6	Philips Device Manager ile bellenimi güncelleştirme	11
7	Sorun giderme	13
8	Teknik veriler	14
	PC gereksinimleri	14

Yardım mı gerekiyor?

Lütfen kullanım kılavuzu, en son yazılım yükseltmeleri ve sıkça sorulan soruların cevapları gibi tüm destek belgelerine erişebileceğiniz

1 Önemli güvenlik bilgileri

Genel bakıml

Bu belgenin çevirisi sadece referans içindir. İngilizce sürüm ile çevrilmiş sürüm arasında herhangi bir tutarsızlık olması durumunda, İngilizce sürüm geçerli olacaktır.



Dikkat

- Hasarı veya anıyı önlemek için:
- Ürünü, ısıtma ekipmanları veya doğrudan güneş ışığı nedeniyle oluşan aşırı ısıya maruz bırakmayın.
- Ürünü veya ürünün üzerine bir şey düşürmeyin.
- Ürünün suya sokulmasına izin vermeyin. Set içine giren su büyük hasara neden olabileceğinden, kulaklık yuvasını veya pil bölmesini suya maruz bırakmayın.
- Çevredeki aktif cep telefonları parazit neden olabilir.
- Dosyalarınızı yedekleyin. Cihazınıza karşıdan yüklediğiniz orijinal dosyaları sakladığınızdan emin olun. Philips, ürünün zarar görmesi veya okunmaz hale gelmesi durumunda oluşacak veri kaybından sorumlu değildir.
- Sorunları önlemek için müzik dosyalarınızı sadece birlikte gelen müzik yazılımı ile yönetin (aktarım, silme, vb.).
- Ürüne zarar verebileceği için alkol, amonyak, benzin veya aşındırıcı içeren temizleyicileri kullanmayın.
- Piller (takılı pil paketi veya piller), gün ışığı, ateş, vb. gibi aşırı ısıya maruz bırakılmamalıdır.
- Pil yanlış takıldığında patlama tehlikesi söz konusu olur. Yalnızca aynı veya eşdeğer pille değiştirin.

Çalışma ve saklama sıcaklıkları hakkında

- Sıcaklığın her zaman 0 - 45°C (32 - 113°F) arasında olduğu bir yerde çalıştırın
- Sıcaklığın her zaman -20 - 45°C (-4 - 113°F) arasında olduğu bir yerde saklayın.
- Düşük sıcaklık koşullarında pil ömrü kısaldır.

Yedek parçalar/aksesuarlar:

Yedek parça/aksesuar siparişi için www.philips.com/support adresini ziyaret edin.

İşitme Güvenliği



A pleine puissance, l'écoute prolongée du baladeur peut endommager l'oreille de l'utilisateur.



Uyarı

- İşitme duyusunda hasar meydana gelmesi ihtimalini önlemek için, uzun süre boyunca yüksek sesle müzik dinlemeyin.

Bu oynatıcının maksimum çıkış gerilimi 150 mV'tan yüksek değildir.

Geniş bant karakteristik gerilimi $WBCV \geq 75$ mV

Değişiklikler

Üretici tarafından izin verilmeyen değişiklikler, kullanıcının bu ürünü kullanma iznini geçersiz kılabilir.

Telif hakkı bilgileri

Diğer tüm markalar ve ürün adları, ilgili şirketlerin veya kuruluşların tescilli markalarıdır. İnternet'ten yüklenen veya ses CD'sinden yapılan herhangi bir kaydın yetkisiz çoğaltımı, telif hakları yasalarının ve uluslararası sözleşmelerin ihlalidir.

Bilgisayar programları, dosyalar, yayınlar ve ses kayıtları da dahil olmak üzere kopyalamaya karşı korumalı malzemenin izinsiz kopyalarının hazırlanması, telif hakkı ihlali anlamına gelebilir ve suç teşkil edebilir. Bu cihaz, bu tür amaçlarla kullanılmamalıdır.

Windows Media ve Windows logosu, Microsoft Corporation'ın Amerika Birleşik Devletleri ve/veya başka ülkelerdeki tescilli ticari markalandır.

Sağduyulu olun! Telif haklarına saygı gösterin.



**Be responsible
Respect copyrights**

Philips başkalarının fikri mülkiyet hakkına saygı gösterir ve kullanıcılarından da aynınsı yapmalarını ister:

İnternet üzerindeki multimedya içeriği, gerçek telif hakkı sahibinin izni olmadan oluşturulmuş ve/veya dağıtılmış olabilir.

İzinsiz içeriğin kopyalanması veya dağıtılması, sizinki de dahil birçok ülkede telif hakları yasalarnı ihlal edebilir.

Telif hakları yasalarna uymak sizin sorumluluğunuzdadır.

Bilgisayarınıza yüklenen video yayınlarının taşınır oynatıcıya kaydedilmesi ve aktarılması, sadece kamu malı veya uygun şekilde lisanslanmış içerik ile kullanım içindir. Bu tür içerikleri özel ve ticari olmayacak şekilde kullanabilirsiniz ve işin telif hakkı sahibi tarafından sağlanan telif hakkı açıklamalarına saygı duymalısınız. Bu tür açıklamalar, başka kopya yapılmaması gerektiğini belirtiyor olabilir: Video yayınları, kopyalamayı engelleyen kopya koruma teknolojisi içeriyor olabilir. Bu tür durumlarda kayıt fonksiyonu çalışmaz ve size bir mesajla bilgi verilir.

Veri kaydı

Philips, ürününüzün kalitesini artırmaya ve Philips kullanıcılarının deneyimini geliştirmeye adanmıştır. Bu cihazın kullanım profiline anlamak için cihaz, kalıcı belleğe bazı bilgiler / veriler kaydetmektedir. Bu veriler, kullanıcı olarak bu cihazı kullanırken yaşayabileceğiniz arzular veya sorunları belirlemek için kullanılır. Saklanan veriler müzik modunda çalma süresi, radyo modunda çalma süresi, zayıf pil uyarısıyla kaç kez karşı karşıya kaldığı vb. olacaktır. Saklanan veriler; cihazda kullanılan içerik veya ortamı veya yükleme kaynaklarını göstermez. Cihazda

saklanan veriler SADECE, kullanıcının cihazı Philips servis merkezine iade etmesi durumunda ve SADECE hata belirlemeyi ve önlemeyi kolaylaştırmak için alınır ve kullanılır. Saklanan veriler; kullanıcının ilk talebinde kullanıcıya sağlanacaktır.

Ürünün geri dönüşümü

Ürününüz geri dönüştürülebilir ve yeniden kullanılabilir yüksek kaliteli malzeme ve bileşenler kullanılarak üretilmiştir. Ürünün, üzerinde çarpı işareti bulunan bir tekerlekli çöp kutusu simgesi taşınması, bu ürünün 2002/96/EC sayılı Avrupa Direktifi kapsamında olduğu anlamına gelir:



Bu ürünü kesinlikle diğer evsel atıklarla birlikte atmayın. Lütfen, elektrikli ve elektronik ürünlerin ayrı toplanması ile ilgili yerel kurallara hakkında bilgi edinin. Eskiyen ürününüzün atık işlemlerinin doğru biçimde gerçekleştirilmesi, çevre ve insan sağlığı üzerinde olumsuz etkilere yol açılmasını önlemeye yardımcı olur.

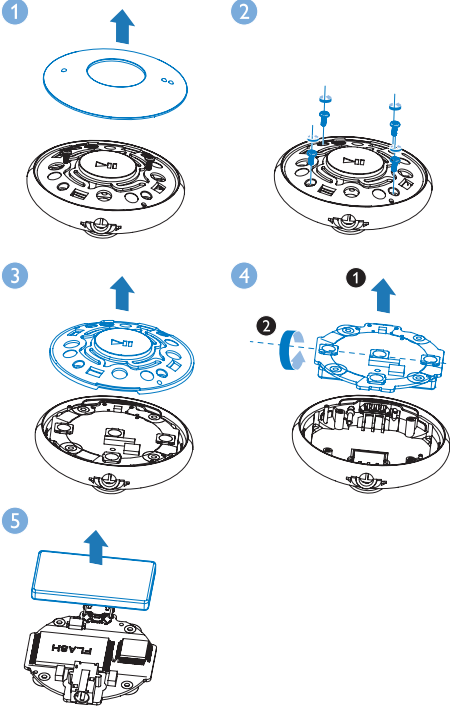
! Uyarı

- Dahili pili çıkarmanız durumunda garanti geçersiz olur ve ürüne zarar verebilirsiniz.
- Aşağıdaki sökme ve atma talimatları ürünün kullanım ömrünün bitiminde uygulanmalıdır.

Ürününüzde 2006/66/EC sayılı Avrupa Direktifi kapsamında düzenlenen ve normal evsel atıklarla atılmaması gereken dahili bir yeniden şarj edilebilir pil kullanılmaktadır.



Ürününüzün çalışır durumda kalmasını ve güvenliğini sağlamak için, ürününüzü pilinin uzmanlar tarafından aşağıdaki gibi çıkarılacağı veya değiştirileceği resmi toplama noktalarına ve servis merkezlerine götürün:



Lütfen pillerin ayrıca toplanması hakkındaki yerel yönetmelikler ile ilgili bilgi edinin. Pillerin düzgün atılması, çevre ve insan sağlığı üzerindeki olası olumsuz sonuçların ortaya çıkmasının önlenmesine yardımcı olur.

Avrupa Birliği için uyarı

Bu ürün, Avrupa Birliği radyo paraziti gereksinimlerine uygundur.

2 Yeni oynatıcınız

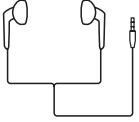
Kutunun içindekiler

Aşağıdaki öğeleri aldığınızdan emin olun:

Oynatıcı



Kulaklık



Kol bandı (Spor paketi için)



Hızlı başlangıç kılavuzu



Güvenlik ve Garanti dosyası



Not

- Görüntüler sadece referans amaçlıdır. Philips, bildirmeksizin rengi/tasanımı değiştirme hakkını saklı tutar.

Oynatıcı için PC yazılımı

MINIDOT/FITDOT aşağıdaki PC yazılımları ile çalışabilir:

- Philips Device Manager** (bellenim güncelleştirmeleri almanızı ve oynatıcıyı kurtarmanızı sağlar)
- Songbird** (PC ve oynatıcıdaki ortam kitaplığınızı yönetmenize yardımcı olur.)
Şu adresten Songbird edinin: www.philips.com/songbird.

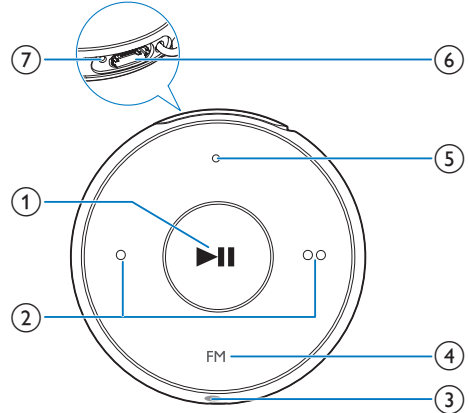
Oynatıcıda yüklü dosyalar

MINIDOT/FITDOT üzerinde aşağıdaki dosyalar yüklüdür:

- Kullanım kılavuzu
- Sıkça sorulan sorular

Genel Bakış

Kontroller



- ▶▶**
 - Basılı tutma: Oynatıcıyı açar veya kapatır
 - Basma: Çalmayı duraklatır/ sürdürür
 - Çalma sırasında iki kez basma: Rastgele çalmayı açar veya kapatır
- / ● ●**
 - Basma: Ses seviyesini azaltır veya artırır

- Basılı tutma: Önceki veya sonraki radyo istasyonuna atlar

③ 

- 3,5 mm'lik kulaklık konektörü

④ FM

- Müzik ve FM radyo modu arasında geçiş yapmak için düğmeyi basılı tutun.

⑤ LED gösterge

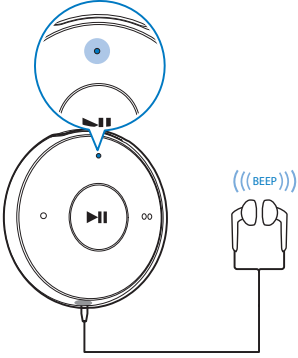
⑥ Şarj ve veri transferi için USB konektörü

⑦ RESET

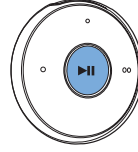
- Oynatıcı, düğmelere basmaya yanıt vermiyorsa bir tükenmez kalem ucu ile deliğe bastırın.

LED gösterge ve sesli geri bildirim

LED gösterge ve/ veya sesli geri bildirimle oynatıcının durumunu bilebilirsiniz.



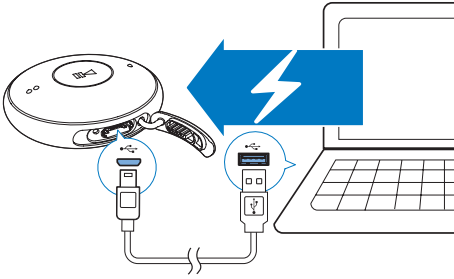
3 Başlarken



Şarj etme

MINIDOT/FITDOT, bilgisayarın USB konektörü yoluyla şarj edilebilecek dahili bir pile sahiptir.

- USB kablosunu kullanarak **MINIDOT/ FITDOT** ürününü PC'ye bağlayın.
 - ↳ Pil şarj edilirken, göstergenin rengi pil seviyesini belirtmek üzere değişir.
 - ↳ Pil dolduğunda, yeşil gösterge yanar.



İpucu

- Pil seviyesi %15'in altında olduğunda, kırmızı gösterge yanıp söner ve iki bip sesi duyulur.
- Şarj edilebilir pillerin şarj edilme sayısı sınırlıdır. Pil ömrü ve şarj edilme sayısı, kullanıma ve ayarlara bağlı olarak değişebilir.

Oynatıcıyı kapatın veya açın

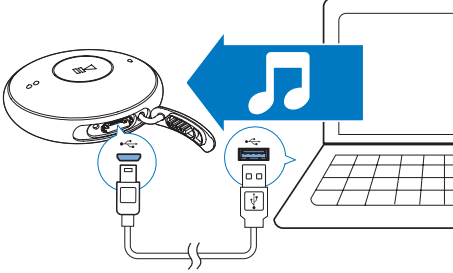
- Yeşil veya kırmızı gösterge yanınca kadar **▶||** tuşunu basılı tutun.
 - ↳ **Açma:** Yeşil gösterge yanar. Müzik çalmaya başlar.
 - ↳ **Kapatma:** Kırmızı gösterge yanar. Bir bip sesi duyulur.

Otomatik bekleme ve kapanma

Oynatıcının, pil gücünden tasarruf edebilen bir otomatik bekleme ve kapanma özelliği vardır. Bekleme modunda (oyunatım olmadan, herhangi bir tuşa basılmadan) beş dakika geçtikten sonra, oynatıcı kapanır.

4 Müzik çalma

Müziğin oynatıcıya aktarımı



Müziği PC ortam kitaplığınızdan **MINIDOT/ FITDOT** ürününe şu yollarla aktarabilirsiniz:

- Windows Gezini'nde müzik dosyalarını sürükleyip bırakın;
- Philips Songbird üzerinden senkronize edin.

Windows Gezini'nde müzik dosyalarını sürükleyip bırakmak için,

- 1 **MINIDOT/FITDOT** cihazını bir bilgisayara bağlayın.
- 2 PC'de **Bilgisayarım** veya **Bilgisayar** ögesini tıklayın.
 - müzik dosyalarını PC'den **MINIDOT/ FITDOT** ürününe sürükleyip bırakın.

Müzik çalma

- 1 Oynatıcıyı açtığınızdan emin olun.
 - ↳ Yeşil gösterge yanar. Oynatma başlar.
 - ↳ Müzik çalarken, yeşil gösterge aralıklarla yanıp söner.
- 2 Müzik ve FM radyo modu arasında geçiş yapmak için **FM** düğmesini basılı tutun.

- 3 Çalmayı duraklatmak veya devam ettirmek için **▶||** düğmesine basın.

Şarkı arama

- Önceki veya sonraki şarkıya atlamak için ● / ● ● tuşunu basılı tutun.
 - ↳ Bir bip sesi duyulur.

Ses seviyesini değiştirme

- ● / ● ● ● tuşuna basın.
 - ↳ Müzik çalarken, ses seviyesindeki değişikliği duyarsınız.

Ses seviyesi uyarısı

MINIDOT/FITDOT şu durumlarda size uyandı bulunabilir:

- Ses seviyesi yüksek bir seviyeye ulaştığında (80 dBA); ya da
- 20 saat boyunca yüksek sesle müzik dinlediğinizde.

Ses hatırlatıcı özelliğine sahip Philips MP3/MP4 çalar; işitme güvenliğinizin korunmasına ilişkin Avrupa Birliği yönetmelikleriyle (EN 60950-1) uyumludur.

Ses seviyesini artırdığınızda,

- 1 ● ● düğmesine basın.
 - ↳ Ses seviyesi yüksek bir seviyeye ulaştığında, bip sesi duyulur. Oynatma duraklar.
- 2 Ses seviyesini artırmaya devam etmek için bip sesi duyulana kadar ● ● tuşunu basılı tutun. Oynatma devam eder.
 - ↳ Ses seviyesini artırmaya devam edebilirsiniz.
- Ses seviyesi ayarlarından çıkmak için başka bir tuşa basın veya oynatma devam edene kadar birkaç saniye bekleyin.
 - ↳ Oynatma önceki ses düzeyinde devam eder.

20 saat boyunca yüksek sesle müzik dinlediğinizde, Bip sesi duyulur ve oynatma durur.

- Yüksek ses seviyesinde müzik dinlemeye devam etmek için ● ● düğmesini basılı tutun.
- Yüksek sestten çıkmak için başka bir tuşa basın veya oynatma devam edene kadar bekleyin.
 - ↳ Ses seviyesi yüksek seviyenin altına düşer (80 dBA).

Rastgele çalmayı açma veya kapama

- 1 Müzik çalarken ►|| tuşuna iki kez basın.
 - ↳ İki bip sesi duyarsınız.Yeşil gösterge aralıklarla iki kez yanıp söner.
 - ↳ Şarkılar rastgele sırada çalar.
- 2 Rastgele çalmayı kapamak için ►|| tuşuna tekrar iki kez basın.
 - ↳ Bir bip sesi duyarsınız.Yeşil gösterge aralıklarla bir kez yanıp söner.
 - ↳ Şarkılar sıralı olarak çalar.

5 FM radyo



Not

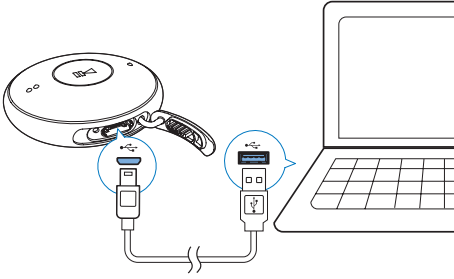
- Radyo istasyonlarına ayarladığınız zaman, verilen kulaklıkları takın. Kulaklıklar anten işlevi görürler. Daha iyi alım için, kulaklık kablosunu farklı yönlere çevirin.

Radyo istasyonlarının ayarlanması

- 1 Müzik modundan FM radyo moduna geçmek için **FM** düğmesini basılı tutun.
- 2 Radyo istasyonlarını ayarlamak için ● / ● ● düğmesini basılı tutun.

6 Philips Device Manager ile belenimi güncelleştirme

Philips Device Manager'ı Yükleme



- 1 MINIDOT/FITDOT cihazını bir bilgisayara bağlayın.
- 2 Bilgisayarınızda, **Bilgisayarım** (Windows XP /Windows 2000) / **Bilgisayar** (Windows Vista /Windows 7 / 8) öğesini seçin.
- 3 Philips GoGear MINIDOT/FITDOT simgesini sağ tıklayın. **Philips Device Manager'ı Yükle** seçeneğini seçin.
 - Ya da **Philips GoGear MINIDOT/FITDOT** simgesine tıklayın. **installer.exe** üzerine çift tıklayın.
- 4 Yazılımın kurulumunu tamamlamak için, ekrandaki talimatları takip edin.

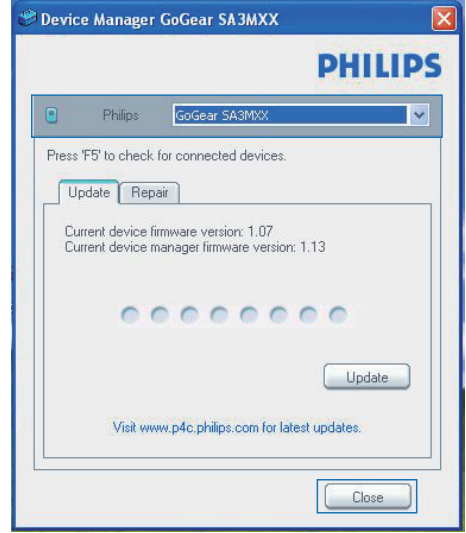
Not


- Kurulum, lisans şartlarını kabul etmenizi gerektirir.

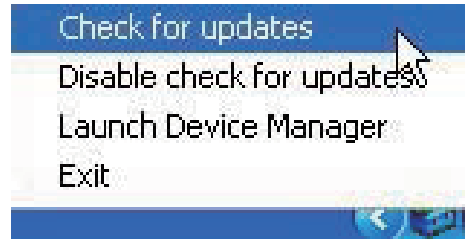
Bellenim güncellemelerini denetleme

- 1 Bilgisayarınızın Internet'e bağlı olduğundan emin olun.

- 2 Philips Device Manager uygulamasını başlatın.
 - ↳ Bir iletişim kutusu görüntülenir.
- 3 MINIDOT/FITDOT ürününü PC'nize bağlayın.
 - ↳ Cihaz bağlandığında, metin kutusunda "SA5DOTXX" görüntülenir.
 - ↳ Cihazın mevcut belenim sürümünü görebilirsiniz.



- 4 Belenim güncellemelerini denetlemek için,
 - ① Philips Device Manager iletişim kutusunu kapatın.
 - ② PC ekranının altında  simgesini sağ tıklayıp **Güncellemeleri denetle** seçeneğini belirleyin.



- ↳ **Philips SA5DOTXX Device Manager**, güncellemeleri İnternet'ten denetler.

Bellenimi güncelleştirme

- 1** Bellenim güncellemesi varsa, ekrandaki talimatları izleyerek bellenimi indirip yükleyin.
- 2** **MINIDOT/FITDOT** ile bilgisayarın bağlantısını kesin.
 - ↳ Bellenim güncellendikten sonra, **MINIDOT/FITDOT** yeniden başlatılır ve tekrar kullanıma hazır olur.

7 Sorun giderme

MINIDOT/FITDOT düzgün çalışmıyorsa veya ekran donuyorsa, veri kaybı olmadan cihazı sıfırlayabilirsiniz:

MINIDOT/FITDOT cihazını nasıl sıfırlarım?

- MINIDOT/FITDOT ürünündeki sıfırlama deliğine bir kalem ucu veya benzeri bir nesne sokun. Oynatıcı kapanana kadar basılı tutun.
- Sıfırlama seçeneği başarısız olursa, MINIDOT/FITDOT cihazını **Philips Device Manager** üzerinden kurtarın:

1 PC'nizde **Philips Device Manager** uygulamasını başlatın.

2 Kurtarma moduna girin:

- ① MINIDOT/FITDOT ürününü kapatın.
- ② Ses düzeyi düğmesini ●● basılı tutun ve sonra MINIDOT/FITDOT ürününü bilgisayarınıza bağlayın.
- ③ Philips Device Manager MINIDOT/FITDOT ürününü tanıyana ve kurtarma moduna girene kadar tuşu basılı tutun.

3 Kurtarma işlemini başlatın:

- ① Philips Device Manager seçeneğinde, Onar tuşuna tıklayın. Kurtarma işlemini tamamlamak için ekrandaki talimatları uygulayın.
- ② Kurtarma tamamlandığında, MINIDOT/FITDOT cihazını bilgisayarınızdan çıkarın.

4 MINIDOT/FITDOT cihazını yeniden başlatın.

8 Teknik veriler

Güç

- Güç kaynağı: 95 mAh Li-ion polimer dahili şarj edilebilir pil
- Oynatma süresi¹
Ses (.mp3): 6 saate kadar
Radyo: 4 saate kadar
- Hızlı şarj: 60 dakika çalma için 6 dakika şarj

Yazılım

- **Philips Device Manager:** Oynatıcının bellenimini güncellemek ve oynatıcıyı kurtarmak için
- **Songbird:** Ortam dosyalarını aktarmak³ için

Bağlanabilirlik

- Kulaklık 3,5 mm
- Yüksek hızlı USB 2.0

Ses

- Kanal ayırma: 45 dB
- Frekans Tepkisi: 20-18.000 Hz
- Çıkış gücü: 2 x 2,4 mW
- Sinyal-parazit oranı: > 84 dB

Müzik çalma

Desteklenen formatlar:

- MP3
Bit hızı: 8-320 kb/s ve VBR
Örnekleme hızı: 8, 11.025, 16, 22.050, 32, 44.1, 48 kHz
- WMA (korumasız)
Bit hızı: 5-320 kb/s
Örnekleme hızı: 8, 11.025, 16, 22.050, 32, 44.1, 48 kHz
- WAV

Depolama ortamı

Dahili hafıza kapasitesi²:

- SACLP02 2 GB NAND Flash
- SACLP04 4 GB NAND Flash
- SA3SPK08 8 GB NAND Flash

Ortam aktarımı³

- Windows Gezgini (sürükle ve bırak)
- Songbird (senkronizasyon)



Not

- Teknik özellikler önceden bildirilmeksizin değiştirilebilir.
- ¹ Şarj edilebilir pillerin şarj edilme sayısı sınırlıdır. Pili ömrü ve şarj edilme sayısı, kullanıma ve ayarlara bağlı olarak değişebilir.
- ² 1 GB = 1 milyar bayt; kullanılabilir depolama alanı daha azdır. Hafızanın bir kısmı cihaz için ayrıldığından, tam hafıza kapasitesi kullanılamayabilir. Depolama kapasitesi, şarkı başına 4 dakika ve 128 kb/s MP3 şifreleme değerlerine dayanarak belirtilmiştir.
- ³ Aktarım hızı işletim sistemine ve yazılım konfigürasyonuna bağlıdır.

PC gereksinimleri

- Windows® XP (SP3 veya üzeri) / Vista / 7 / 8
- Pentium III 800 MHz işlemci veya üzeri
- 512 MB RAM
- 500 MB sabit disk alanı
- İnternet bağlantısı
- Windows® İnternet Explorer 6.0 veya üzeri
- USB bağlantı noktası

