

เราอยู่เคียงข้างคุณเสมอ

ลงทะเบียนผลิตภัณฑ์ของคุณและรับการสนับสนุนที่
www.philips.com/welcome



GoGEAR

SA5DOT02

SA5DOT04

SA5DOT08



คู่มือผู้ใช้

PHILIPS

สารบัญ

1	ข้อมูลความปลอดภัยที่สำคัญ	2
	การบำรุงรักษาทั่วไป	2
	การใช้เคิลผลิตภัณฑ์	3
2	เครื่องเล่นใหม่ของคุณ	5
	ภายในกล่องมีอะไรบ้าง	5
	ซอฟต์แวร์คอมพิวเตอร์สำหรับเครื่องเล่น	5
	ไฟล์ที่โหลดไปยังเครื่องเล่น	5
	ภาพรวม	5
	การควบคุม	5
	สัญญาณไฟ LED และการส่งเสียงกลับ	6
3	เริ่มต้นใช้งาน	7
	การชาร์จไฟ	7
	เปิดหรือปิดเครื่องเล่น	7
	การสแตนด์บายและการปิดเครื่องแบบอัตโนมัติ	7
4	เล่นเพลง	8
	ถ่ายโอนเพลงไปยังเครื่องเล่น	8
	เล่นเพลง	8
	ค้นหาเพลง	8
	เปลี่ยนระดับเสียง	8
	เปิดหรือปิดการเล่นลุ่ม	8
5	วิทยุ FM	10
	การจูนสถานีวิทยุ	10
6	อัปเดตเฟิร์มแวร์ผ่าน Philips Device Manager	11
7	วิธีแก้ไขปัญหา	12
8	ข้อมูลทางเทคนิค	13
	ข้อกำหนดของ PC	13

หากต้องการความช่วยเหลือ

โปรดไปที่

www.philips.com/welcome

ซึ่งคุณสามารถเข้าใช้งานสื่อสนับสนุนต่างๆ อย่างสมบูรณ์ เช่น คู่มือ

ผู้ใช้ ซอฟต์แวร์อัปเดตล่าสุด และการตอบคำถามที่พบบ่อย

1 ข้อมูลความปลอดภัยที่สำคัญ



A pleine puissance, l'écoute prolongée du baladeur peut endommager l'oreille de l'utilisateur.

การบำรุงรักษาทั่วไป

การแปลงเอกสารนี้ใช้เพื่อการอ้างอิงเท่านั้น หากฉบับภาษาอังกฤษและฉบับแปล ไม่สอดคล้องกัน ฉบับภาษาอังกฤษเป็นฉบับที่มีผลบังคับใช้เหนือกว่า



! คำเตือน

- เพื่อป้องกันอันตรายเกี่ยวกับการได้ยินที่อาจเกิดขึ้น โปรดอย่ารับฟังในระดับเสียงสูงเป็นเวลานาน

! ข้อควรระวัง

- ในการหลีกเลี่ยงความเสียหายและการทำงานผิดปกติ
- อย่าให้เครื่องเสียดูดความชื้นสูงมากเกินไป ซึ่งเกิดจากอุปกรณ์ทำความร้อนหรือแสงแดดโดยตรง
- ห้ามทำเครื่องเสียดก หรือห้ามทำให้อุณหภูมิ ตกลงบนเครื่องเล่นของคุณ
- ห้ามทำเครื่องเสียดกน้ำ ห้ามมิให้ของเปียกหรือของเหลวเลอะเลือนบนเครื่องเล่นเนื่องจากน้ำที่เข้าไปในตัวเครื่องอาจทำให้ตัวเครื่องได้รับความเสียหายรุนแรง
- อาจมีสัญญาณรบกวนหากมีโทรศัพท์มือถือที่ใช้งานในบริเวณใกล้เคียง
- ล้างอิมโฟลด์ของคุณ ตรวจสอบว่าคุณเก็บไฟสถิตย์ในตัวคุณความไหลลงใบอุปกรณ์ของคุณ Philips จะไม่รับผิดชอบต่อความเสียหายใดที่เกิดขึ้นกับข้อมูล หากผลิตภัณฑ์ได้รับความเสียหาย หรือไม่สามารถอ่านข้อมูลได้
- จัดการ (ถ่ายโอน, ย้าย) ไฟล์เพลงของคุณด้วยซอฟต์แวร์เพลงที่ให้มาเท่านั้นเพื่อหลีกเลี่ยงปัญหาต่างๆ
- ห้ามใช้สารทำความสะอาดที่มีส่วนผสมของแอลกอฮอล์ แอมโมเนีย เบนซิน หรือ สารที่มีฤทธิ์กัดกร่อน เนื่องจากสารเหล่านี้จะทำให้เครื่องเล่นชำรุดเสียหาย
- ไม่ควรใช้แบตเตอรี่ (ชุดแบตเตอรี่หรือแบตเตอรี่ที่ติดตั้ง) สัมผัสกับความร้อนสูง เช่น แสงอาทิตย์ เปลวไฟ หรืออื่นๆ
- อันตรายต่อการระเบิดหากเปลี่ยนแบตเตอรี่ ไม่ถูกต้อง เปลี่ยนเฉพาะแบตเตอรี่ประเภทเดียวกันหรือเทียบเท่าเท่านั้น

แรงดันเอาต์พุตสูงสุดของเครื่องเล่นไม่เกิน 150mV
Wide band characteristic voltage หรือ WBCV:>= 75 mV

การดัดแปลง

การดัดแปลงใด ๆ โดยไม่ได้รับอนุญาตจากผู้ผลิตอาจส่งผลให้สิทธิ์การใช้งานอุปกรณ์ของผู้ใช้เป็นโมฆะ

ข้อมูลลิขสิทธิ์

ชื่อผลิตภัณฑ์และยี่ห้ออื่นๆ ทั้งหมดเป็นเครื่องหมายการค้าของบริษัทหรือองค์กรรายนั้นๆ

การทำสำเนาสิ่งที่เป็นที่ใดๆ โดยไม่ได้รับอนุญาต ไม่ว่าจะเป็นการดาวน์โหลดจากอินเทอร์เน็ตหรือจากซีดีเพลงถือเป็นการละเมิดกฎหมายลิขสิทธิ์และสนธิสัญญาระหว่างประเทศ

การทำสำเนาสิ่งที่มีการป้องกันการสำเนา รวมถึงโปรแกรมคอมพิวเตอร์ ไฟล์ การกระจายเสียง และการบันทึกเสียงโดยไม่ได้รับอนุญาตอาจเป็นการละเมิดลิขสิทธิ์ และถือว่าการกระทำผิดทางอาญา ไม่ควรนำอุปกรณ์นี้ไปใช้เพื่อจุดประสงค์ดังกล่าว Windows Media และโลโก้ Windows เป็นเครื่องหมายการค้าจดทะเบียนของ Microsoft Corporation ในสหรัฐอเมริกาและ/หรือประเทศอื่นๆ

มีความรับผิดชอบ! เคารพลิขสิทธิ์

เกี่ยวกับการทำงานและอุณหภูมิการจัดเก็บ

- ใช้งานในที่ที่มีอุณหภูมิระหว่าง 0 และ 45°C (32 ถึง 113°F) เสมอ
- จัดเก็บในที่ที่มีอุณหภูมิระหว่าง -20 และ 45°C (-4 to 113°F) เสมอ
- อายุการใช้งานแบตเตอรี่อาจสั้นลงในสภาพอุณหภูมิต่ำ

ชิ้นส่วน/อุปกรณ์เสริม:

โปรดไปที่ www.philips.com/support เพื่อสั่งซื้อชิ้นส่วน/อุปกรณ์เสริม

การฟังอย่างปลอดภัย



Philips เคารพต่อทรัพย์สินทางปัญญาของผู้อื่น และเราขอให้อ่านเงื่อนไขการใช้งานของเราเหล่านั้นด้วย

ข้อมูลลิขสิทธิ์มีเดียบนอินเทอร์เน็ตอาจมีการสร้างขึ้น และ/หรือเผยแพร่โดยไม่ได้รับอนุญาตจากเจ้าของลิขสิทธิ์เดิม การคัดลอก หรือการเผยแพร่ข้อมูลที่มิได้รับอนุญาตอาจเป็นการละเมิดกฎหมายลิขสิทธิ์ในหลาย ๆ ประเทศ รวมทั้งประเทศของคุณ การปฏิบัติตามกฎหมายลิขสิทธิ์นั้นขึ้นอยู่กับความรับผิดชอบของคุณ การบันทึก และการถ่ายโอนไปยังเครื่องเล่นแบบพกพาของการสตรีมวิดีโอซึ่งดาวน์โหลดไว้ในเครื่องคอมพิวเตอร์ของคุณนั้นมีจุดประสงค์เพื่อใช้กับโดเมนสาธารณะหรือข้อมูลที่ได้รับลิขสิทธิ์ถูกต้องเท่านั้น คุณอาจใช้ข้อมูลนั้นสำหรับการใช้ส่วนตัวซึ่งไม่ใช่เชิงพาณิชย์ และต้องเคารพคำแนะนำในการใช้ลิขสิทธิ์ซึ่งกำหนดโดยเจ้าของลิขสิทธิ์ของงานนั้นในที่สุด คำแนะนำนั้นอาจจะระบุว่าห้ามมิให้มีการคัดลอกเพิ่มเติม การสตรีมวิดีโออาจมีเทคโนโลยีป้องกันการคัดลอกซึ่งไม่อนุญาตให้ทำการคัดลอกเพิ่มเติม ในสถานการณ์เช่นนั้น ฟังก์ชันการบันทึกจะไม่ทำงาน และคุณจะได้รับข้อความแจ้งให้ทราบ

การบันทึกข้อมูล

Philips มุ่งมั่นที่จะพัฒนาคุณภาพผลิตภัณฑ์ของคุณ และเสริมประสบการณ์ผู้ใช้ Philips ให้นำประทับใจยิ่งขึ้น เพื่อให้เข้าใจการใช้งานโปรไฟล์ของอุปกรณ์ อุปกรณ์นี้จะบันทึกข่าวสาร / ข้อมูลบางรายการไว้ในส่วนหน่วยความจำถาวรของเครื่อง ข้อมูลเหล่านี้ถูกนำไปใช้เพื่อระบุและค้นหาข้อผิดพลาดหรือปัญหาต่างๆ ที่คุณในฐานะที่เป็นผู้ใช้อาจประสบขณะใช้อุปกรณ์ ข้อมูลที่จัดเก็บ เช่น ระยะเวลาการเล่นในโหมดเพลง ระยะเวลาการเล่นในโหมดวิทยุ จำนวนครั้งที่แบตเตอรี่ใกล้จะหมด ฯลฯ ข้อมูลที่จัดเก็บจะไม่แสดงให้เห็นถึงเนื้อหา หรือสื่อที่ใช้บนอุปกรณ์หรือแหล่งที่ดาวน์โหลด ข้อมูลที่จัดเก็บบนอุปกรณ์จะถูกเรียกดูและนำมาใช้ เฉพาะเมื่อผู้ใช้ส่งอุปกรณ์ไปยังศูนย์บริการ Philips เท่านั้น และเป็นไปเพื่อการค้นหาข้อผิดพลาดได้ง่ายขึ้น และป้องกันข้อผิดพลาดเท่านั้น ผู้ใช้สามารถใช้ข้อมูลที่จัดเก็บได้ในการร้องขอครั้งแรกว่าผู้ใช้

ห้ามทิ้งผลิตภัณฑ์พร้อมกับขยะจากครัวเรือน โปรดศึกษากฎข้อบังคับท้องถิ่นว่าด้วยการแยกเก็บผลิตภัณฑ์ไฟฟ้าและอิเล็กทรอนิกส์ การทิ้งผลิตภัณฑ์ที่เสื่อมสภาพอย่างถูกวิธีจะช่วยป้องกันไม่ให้เกิดผลกระทบต่อสิ่งแวดล้อมและสุขภาพได้

คำเตือน

- การถอดแบตเตอรี่ในตัวเครื่องออกส่งผลให้การรับประกันเป็นโมฆะและสามารถทำให้ผลิตภัณฑ์เสียหายได้
- คำแนะนำเกี่ยวกับขั้นตอนการถอดและกำจัดนั้นเป็นขั้นตอนที่สามารถทำได้เมื่อผลิตภัณฑ์หมดอายุการใช้งานแล้วเท่านั้น

ผลิตภัณฑ์ของคุณมีแบตเตอรี่ที่สามารถชาร์จไฟใหม่ได้ภายใต้ European Directive 2006/66/EC และคุณไม่สามารถทิ้งแบตเตอรี่ดังกล่าวรวมกับขยะปกติจากครัวเรือนได้



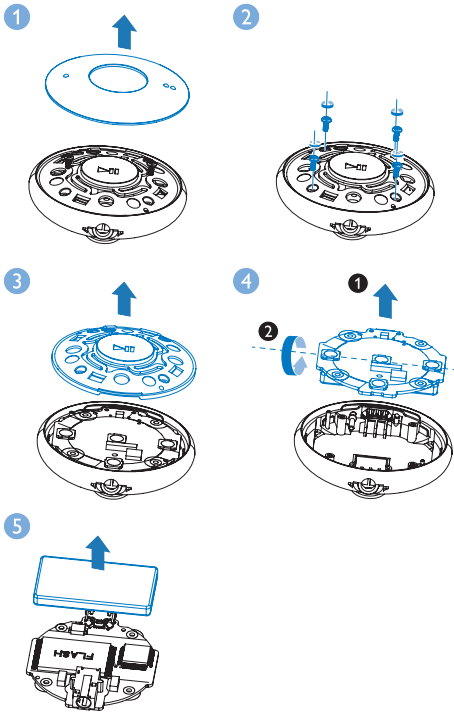
เพื่อเป็นการปกป้องการทำงานและความปลอดภัยของผลิตภัณฑ์ของคุณ ให้นำผลิตภัณฑ์ของคุณไปยังศูนย์เก็บรวบรวมแบตเตอรี่อย่างเป็นการปกปิด หรือศูนย์บริการที่มีผู้เชี่ยวชาญที่สามารถถอดแบตเตอรี่ตามที่แสดงได้

การรีไซเคิลผลิตภัณฑ์

ผลิตภัณฑ์ของคุณใช้วัสดุและส่วนประกอบที่มีคุณภาพสูงในการผลิต และสามารถนำรีไซเคิล หรือนำกลับมาใช้ใหม่ได้

ผลิตภัณฑ์ที่มีสัญลักษณ์รูปถังขยะและมีกากบาทขีดทับอยู่ คือ ผลิตภัณฑ์ที่อยู่ภายใต้ข้อบังคับ European Directive 2002/96/EC:





โปรดศึกษาคู่มือฉบับท้องถิ่นว่าด้วยการแยกเก็บแบตเตอรี่ การทิ้งแบตเตอรี่อย่างถูกวิธีจะช่วยป้องกันไม่ให้เกิดผลกระทบต่อสิ่งแวดล้อมและสุขภาพได้

คำประกาศของสหภาพยุโรป

อุปกรณ์นี้ถูกตั้งตามข้อกำหนดสัญญาณรบกวนคลื่นวิทยุของสหภาพยุโรป

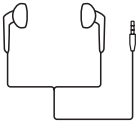
2 เครื่องเล่นใหม่ของคุณ

ภายในกล่องมีอะไรบ้าง

ตรวจสอบให้แน่ใจว่าคุณได้รับสินค้าตามรายการต่อไปนี้:
เครื่องเล่น



หูฟัง



แถบคล้องแขน (สำหรับชุดเล่นกีฬา)



คู่มือเริ่มต้นใช้งานอย่างย่อ



เอกสารการรับประกันและความปลอดภัย



หมายเหตุ

- รูปภาพที่ปรากฏเป็นการอ้างอิงเท่านั้น Philips สงวนสิทธิ์ในการออกแบบ / สีของผลิตภัณฑ์โดยไม่ต้องแจ้งล่วงหน้า

ซอฟต์แวร์คอมพิวเตอร์สำหรับเครื่องเล่น

MINIDOT/FITDOT สามารถทำงานร่วมกับซอฟต์แวร์ PC ต่อไปนี้:

- Philips Device Manager (ช่วยให้คุณสามารถอัปเดตและกู้คืนเฟิร์มแวร์สำหรับเครื่องเล่นได้)
- Songbird (ช่วยให้คุณจัดการไลบรารีสื่อของคุณบนคอมพิวเตอร์และเครื่องเล่น)
รับ Songbird จาก www.philips.com/songbird

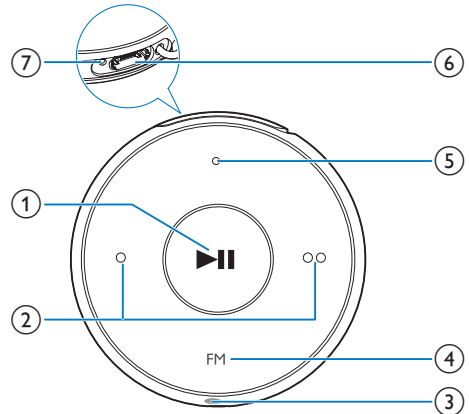
ไฟล์ที่โหลดไปยังเครื่องเล่น

ไฟล์ต่อไปนี้ถูกโหลดไปยัง MINIDOT/FITDOT:

- คู่มือผู้ใช้
- คำถามที่พบบ่อย

ภาพรวม

การควบคุม

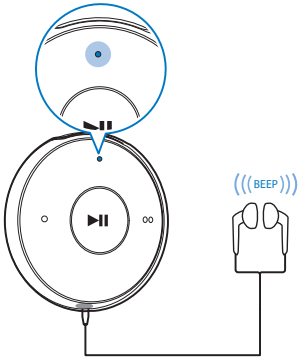


- ▶▶**
 - กดค้างไว้: เปิดหรือปิดเครื่องเล่น
 - กด: หยุดชั่วคราว/ เล่นต่อ
 - กดสองครั้งระหว่างการเล่น : เปิดหรือปิดการเล่นลุ่ม
- / ●●**
 - กด: ลดหรือเพิ่มระดับเสียง
 - กดค้างไว้: ข้ามไปที่เพลงก่อนหน้าหรือถัดไปหรือสถานีวิทยุ
- 🔊**
 - ช่องเสียบหูฟัง 3.5 มม.

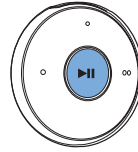
- ④ FM
 - กดค้างไว้เพื่อสลับไปมาระหว่างโหมดเล่นเพลงและโหมดวิทยุ FM
- ⑤ สัญญาณไฟ LED
- ⑥ ช่องเสียบ USB สำหรับการชาร์จไฟและถ่ายโอนข้อมูล
- ⑦ RESET
 - กดรูโดยใช้ปลายปากกาถูกลิ้นเมื่อเครื่องเล่นไม่ตอบสนองต่อการกดปุ่ม

สัญญาณไฟ LED และการส่งเสียงกลับ

ด้วยสัญญาณไฟ LED และ/หรือการส่งเสียงกลับ คุณสามารถรับรู้สถานะของเครื่องเล่นได้



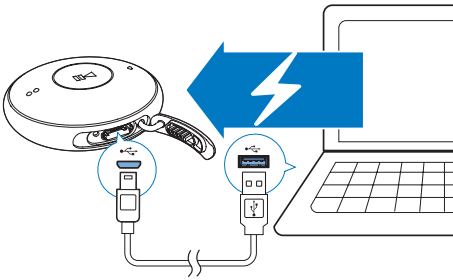
3 เริ่มต้นใช้งาน



การชาร์จไฟ

MINIDOT/FITDOT มีแบตเตอรี่ในตัวซึ่งสามารถชาร์จผ่านช่องเสียบ USB ของคอมพิวเตอร์ได้

- เชื่อมโยง MINIDOT/FITDOT ไปยัง PC โดยการใช้สายเคเบิล USB
 - ↳ ระหว่างการชาร์จไฟ สัญญาณไฟจะเปลี่ยนสีเพื่อแสดงระดับแบตเตอรี่
 - ↳ เมื่อแบตเตอรี่เต็มแล้ว สัญญาณไฟสีเขียวจะสว่างขึ้น



* เคล็ดลับ

- เมื่อระดับแบตเตอรี่ต่ำกว่า 15% สัญญาณไฟสีแดงจะกะพริบและมีเสียงบี๊ตสองครั้ง
- แบตเตอรี่แบบชาร์จได้มีจำนวนรอบของการชาร์จที่จำกัด อายุการใช้งานของแบตเตอรี่ และจำนวนรอบของการชาร์จไฟใหม่จะแตกต่างกันไปตามการใช้งานและการตั้งค่า

เปิดหรือปิดเครื่องเล่น

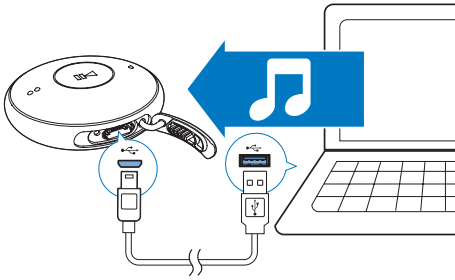
- กด
 - ▶▶ ค้างไว้จนกว่าสัญญาณไฟสีเขียวหรือสีแดงจะสว่างขึ้น
 - ↳ **เปิดเครื่อง:** สัญญาณไฟสีเขียวจะสว่างขึ้น เริ่มต้นการเล่นเพลง
 - ↳ **ปิดเครื่อง:** สัญญาณไฟสีแดงจะสว่างขึ้น มีเสียงบี๊ตหนึ่งครั้ง

การสแตนด์บายและการปิดเครื่องแบบอัตโนมัติ

เครื่องเล่นมีคุณสมบัติสแตนด์บายและปิดเครื่องอัตโนมัติ ซึ่งช่วยให้ประหยัดพลังงานแบตเตอรี่ หลังจากอยู่ในโหมดพัก 5 นาที (ไม่มีการเล่นเพลง ไม่มีการกดปุ่มใด ๆ) เครื่องเล่นจะปิดการทำงาน

4 เล่นเพลง

ถ่ายโอนเพลงไปยังเครื่องเล่น



คุณสามารถถ่ายโอนเพลงจากไลบรารีสื่อ PC ของคุณไปยัง MINIDOT/FITDOT ตามวิธีการต่อไปนี้:

- ลากและวาง ไฟล์เพลงใน Windows Explorer;
- การซิงค์ผ่าน Philips Songbird

ในการลากและวางไฟล์เพลงใน Windows Explorer

- 1 เชื่อมต่อ MINIDOT/FITDOT เข้ากับ PC
- 2 บน PC ให้คลิก **คอมพิวเตอร์ของฉัน** หรือ **คอมพิวเตอร์**
 - ลากและวางไฟล์เพลงจาก PC ไปที่ MINIDOT/FITDOT

เล่นเพลง

- 1 ตรวจสอบว่าคุณได้เปิดเครื่องเล่นแล้ว
 - ↳ สัญญาณไฟสีเขียวสว่างขึ้น เริ่มต้นเล่น
 - ↳ ระหว่างการเล่น สัญญาณไฟสีเขียวจะกะพริบเป็นระยะ
- 2 กดค้างที่ **FM** เพื่อกลับไปมาระหว่างโหมดเล่นเพลงและโหมดวิทยุ FM
- 3 กด
 - ▶|| เพื่อหยุดชั่วคราวหรือเล่นต่อ

ค้นหาเพลง

- กด
 - / ● ● ค้างไว้เพื่อข้ามไปที่เพลงก่อนหน้าหรือถัดไป

↳ มีเสียงบี๊พหนึ่งครั้ง

เปลี่ยนระดับเสียง

- กด
 - / ● ●
 - ↳ ระหว่างการเล่นเพลง คุณจะได้ยินการเปลี่ยนแปลงของระดับเสียง

ตัวเตือนระดับเสียง

MINIDOT/FITDOT สามารถแจ้งเตือนคุณได้เมื่อ:

- ระดับเสียงมาถึงระดับสูง (80 dBA); หรือ
 - คุณได้ฟังเพลงที่ระดับเสียงสูงมา 20 ชั่วโมงแล้ว
- ด้วยคุณสมบัติของตัวเตือนระดับเสียง เครื่องเล่น Philips MP3/MP4 สอดคล้องกับข้อกำหนดของสหภาพยุโรป (EN 60950-1) ในการปกป้องการฟังอย่างปลอดภัยของคุณ

เมื่อคุณเพิ่มระดับเสียง

- 1 กด
 - ●
 - ↳ เมื่อระดับเสียงมาถึงระดับเสียงสูง, จะมีเสียงบี๊พตัดหยุดการเล่นชั่วคราว

2 หากต้องการเพิ่มระดับเสียงต่อ ให้กดค้างที่

- ● จนกว่าจะมีเสียงบี๊พ เล่นเพลงต่อ
 - ↳ คุณสามารถเพิ่มระดับเสียงต่อไปได้
- ในการออกจากการปรับระดับเสียง ให้กดปุ่มอื่นๆ หรือรอจนกว่าสามารถที่จนกว่าเครื่องจะเล่นต่อ
 - ↳ การเล่นต่อจะเล่นที่ระดับเสียงก่อนหน้า

เมื่อคุณได้ฟังเพลงที่ระดับเสียงสูงมา 20 ชั่วโมงแล้ว, จะมีเสียงบี๊พตัดและหยุดการเล่น

- หากยังคงต้องการฟังที่ระดับเสียงสูง กดค้างที่
 - ●
- ในการออกจากระดับเสียงสูง ให้กดปุ่มอื่นๆ หรือรอจนกว่าเครื่องจะเล่นต่อ
 - ↳ ระดับเสียงจะลดลงต่ำกว่าระดับเสียงสูง (80 dBA)

เปิดหรือปิดการเล่นสุ่ม

- 1 ระหว่างการเล่นเพลง กด
 - ▶|| สองครั้ง
 - ↳ คุณจะได้ยินเสียงบี๊พสองครั้ง สัญญาณไฟสีเขียวจะกะพริบสองครั้งเป็นระยะ
 - ↳ การเล่นเพลงแบบสุ่ม
- 2 ในการปิดการเล่นเพลงแบบสุ่ม กด
 - ▶|| สองครั้งอีกครั้ง

- ↳ คุณจะได้ยินเสียงบี๊พหนึ่งครั้ง สัญญาณไฟสีเขียวกะพริบหนึ่งครั้งเป็นระยะ
- ↳ การเล่นเกมเรียงตามลำดับ

5 วิทยุ FM



หมายเหตุ

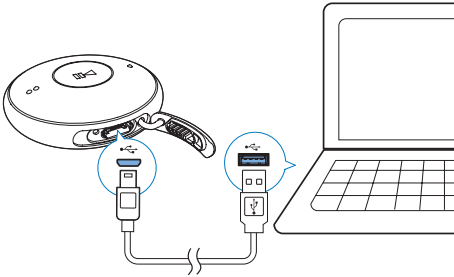
- เลือกหูฟังที่ใหม่เมื่อต้องการจูนสถานีวิทยุ หูฟังทำหน้าที่เป็นสายอากาศอีกด้วย เพื่อการรับสัญญาณได้ดียิ่งขึ้น ให้ขยับสายหูฟังไปในทิศทางต่างๆ กัน

การจูนสถานีวิทยุ

- 1 กดค้างที่ **FM** เพื่อสลับจากโหมดเล่นเพลงเป็นโหมดวิทยุ FM
- 2 ในการจูนสถานีวิทยุ ให้กดค้างที่
● / ● ●

6 อัปเดตเฟิร์มแวร์ผ่าน Philips Device Manager

ติดตั้ง Philips Device Manager



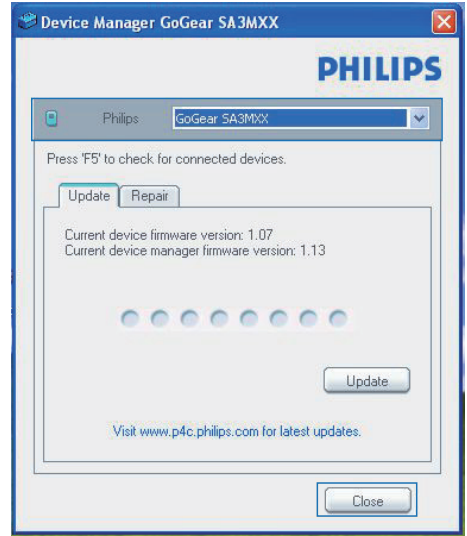
- 1 เชื่อมต่อ MINIDOT/FITDOT เข้ากับ PC
- 2 บน PC, เลือก คอมพิวเตอร์ของคุณ (Windows XP / Windows 2000) / คอมพิวเตอร์ (Windows Vista / Windows 7 / 8)
- 3 คลิกขวาที่ไอคอน Philips GoGear MINIDOT/FITDOT เลือก Install Philips Device Manager
 - หรือ คลิกที่ไอคอน Philips GoGEAR MINIDOT/FITDOT ดับเบิลคลิก installer.exe
- 4 ทำตามคำแนะนำบนหน้าจอเพื่อติดตั้งซอฟต์แวร์ ให้เสร็จสมบูรณ์

หมายเหตุ

- ในการติดตั้ง คุณต้องหันตัวกับเงื่อนไขสิทธิ์การใช้งาน

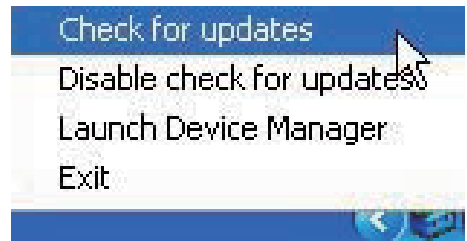
ตรวจสอบการอัปเดตเฟิร์มแวร์

- 1 ตรวจสอบว่าคุณได้เชื่อมต่อ PC กับอินเทอร์เน็ตแล้ว
- 2 เรียกใช้ Philips Device Manager
 - ↳ กล้องโต้ตอบจะปรากฏขึ้น
- 3 เชื่อมต่อ MINIDOT/FITDOT เข้ากับคอมพิวเตอร์ของคุณ
 - ↳ เมื่ออุปกรณ์เชื่อมต่อแล้ว ข้อความ "SA5DOTXX" จะปรากฏขึ้นบนกล้องข้อความ
 - ↳ คุณสามารถค้นหาเวอร์ชันเฟิร์มแวร์ปัจจุบันของอุปกรณ์ได้



4 หากต้องการตรวจสอบการอัปเดตเฟิร์มแวร์

- ① ปิดกล่องโต้ตอบของ Philips Device Manager
- ② ที่ด้านล่างของหน้าจอคอมพิวเตอร์ คลิกขวา
 - แล้วเลือก ตรวจสอบเพื่ออัปเดต



↳ Philips SA5DOTXX Device Manager จะตรวจสอบการอัปเดตจากอินเทอร์เน็ต

อัปเดตเฟิร์มแวร์

- 1 เมื่อพบการอัปเดตเฟิร์มแวร์ ให้ปฏิบัติตามคำแนะนำบนหน้าจอเพื่อทำการดาวน์โหลดและติดตั้งเฟิร์มแวร์
- 2 ยกเลิกการเชื่อมต่อ MINIDOT/FITDOT จากคอมพิวเตอร์
 - ↳ MINIDOT/FITDOT จะรีสตาร์ทหลังจากการอัปเดตเฟิร์มแวร์และพร้อมสำหรับการใช้งานอีกครั้ง

7 วิธีแก้ไขปัญหา

หาก MINIDOT/FITDOT ทำงานผิดปกติหรือจอแสดงผลค้าง คุณ
สามารถรีเซ็ตเครื่องได้โดยข้อมูลไม่สูญหาย:

ฉันจะรีเซ็ต MINIDOT/FITDOT ได้อย่างไร

- ให้เสียบปลั๊กกาหรือถอดถ่านลงในช่องรีเซ็ต
บนMINIDOT/FITDOT กดค้างไว้จนกว่าเครื่องจะเปิด
- หากตัวเลือกรีเซ็ตดังกล่าวทำงานไม่สำเร็จ ให้กู้คืน
MINIDOT/FITDOT ผ่าน Philips Device Manager:

1 บน PC ของคุณ ให้เริ่มต้น Philips Device Manager

2 เข้าสู่โหมดการกู้คืน:

- 1 ปิดสวิตช์ MINIDOT/FITDOT
- 2 กดค้างที่ปุ่มระดับเสียง
 - ● แล้วเชื่อมต่อ MINIDOT/FITDOT กับ PC
ของคุณ
- 3 กดปุ่มค้างไว้จนกระทั่ง Philips Device Manager
จดจำ MINIDOT/FITDOT ได้และเข้าสู่โหมด
การกู้คืน

3 เริ่มกระบวนการกู้คืน:

- 1 บน Philips Device Manager คลิกที่ปุ่ม Repair ทำ
ตามคำแนะนำที่ปรากฏบนหน้าจอเพื่อดำเนิน
การกู้คืนให้เสร็จสมบูรณ์
- 2 เมื่อทำการกู้คืนเสร็จสมบูรณ์แล้ว ให้ยกเลิก
การเชื่อมต่อ MINIDOT/FITDOT จากเครื่อง
คอมพิวเตอร์

4 ปิด MINIDOT/FITDOT และเปิดใหม่

8 ข้อมูลทางเทคนิค

เปิด/ปิด

- แหล่งจ่ายไฟ: แบตเตอรี่ภายใน 95 mAh Li-ion polymer แบบชาร์จได้
- เวลาเล่น¹
เสียง (mp3): นานถึง 6 ชั่วโมง
วิทยุ: นานถึง 4 ชั่วโมง
- ชาร์จไฟได้รวดเร็ว: ใช้เวลาชาร์จ 6 นาทีสำหรับการเล่น 60 นาที

ซอฟต์แวร์

- **Philips Device Manager:** สำหรับอัปเดตและกู้คืนเฟิร์มแวร์สำหรับเครื่องเล่น
- **Songbird:** สำหรับโอน³ ไฟล์สื่อ

การเชื่อมต่อ

- หูฟัง 3.5 มม.
- USB 2.0 ความเร็วสูง

เสียง

- การแยกช่อง: 45dB
- การตอบสนองต่อความถี่: 20-18,000 Hz
- กำลังเอาต์พุต: 2 x 2.4 mW
- อัตราส่วนสัญญาณต่อการรบกวน: > 84 dB

การเล่นเสียง

รูปแบบที่รองรับ:

- MP3
อัตราบิต: 8-320 kbps และ VBR
อัตราการสุ่มตัวอย่าง: 8, 11.025, 16, 22.050, 32, 44.1, 48 kHz
- WMA (ไม่มีการปกป้องสิทธิ์)
อัตราบิต: 5-320 kbps
อัตราการสุ่มตัวอย่าง: 8, 11.025, 16, 22.050, 32, 44.1, 48 kHz
- WAV

สื่อจัดเก็บข้อมูล

ความจุหน่วยความจำภายใน:

- SA5DOT02 2 GB NAND Flash
- SA5DOT04 4 GB NAND Flash
- SA5DOT08 8 GB NAND Flash

ถ่ายโอนสื่อ³

- Windows Explorer (ลากและวาง)
- Songbird (ซิงค์)

หมายเหตุ

- ข้อมูลจำเพาะอาจเปลี่ยนแปลงได้โดยไม่ต้องแจ้งให้ทราบล่วงหน้า
- ¹ แบตเตอรี่แบบชาร์จได้มีจำนวนรอบของการชาร์จที่จำกัด อายุการใช้งานของแบตเตอรี่และจำนวนรอบของการชาร์จไฟใหม่จะแตกต่างกันไปตามการใช้งานและการตั้งค่า
- ² 1 GB = 1 พันล้านไบต์: พื้นที่จัดเก็บจะน้อยกว่านี้ ความจุหน่วยความจำอาจไม่สามารถใช้งานได้ทั้งหมดเนื่องจากการสงวนหน่วยความจำบางส่วนไว้สำหรับระบบเครื่องเล่น ความจุของการจัดเก็บคำนวณโดยอ้างอิงจากเพลงที่มีความยาว 4 นาทีและใช้การเข้ารหัสแบบ MP3 128-kbps
- ³ ความเร็วในการถ่ายโอนขึ้นอยู่กับระบบปฏิบัติการและการกำหนดค่าซอฟต์แวร์ของคุณ

ข้อกำหนดของ PC

- Windows® XP (SP3 หรือสูงกว่า) /Vista / 7/ 8
- Pentium III 800 MHz processor หรือสูงกว่า
- 512 MB RAM
- พื้นที่บนฮาร์ดดิสก์ 500 MB
- การเชื่อมต่ออินเทอร์เน็ต
- Windows® Internet Explorer 6.0 หรือใหม่กว่า
- พอร์ต USB

