

# Jesteśmy do Twoich usług

Aby uzyskać pomoc techniczną, zarejestruj swój produkt na stronie internetowej:  
[www.philips.com/welcome](http://www.philips.com/welcome)



GoGEAR

SA5DOT02

SA5DOT04

SA5DOT08



## Instrukcja obsługi

**PHILIPS**



# Spis treści

---

<b>1</b>	<b>Ważne informacje dotyczące bezpieczeństwa</b>	<b>2</b>
	Ogólne zalecenia konserwacyjne	2
	Recykling produktu	3
<b>2</b>	<b>Twój nowy odtwarzacz</b>	<b>5</b>
	Zawartość opakowania	5
	Oprogramowanie komputerowe do odtwarzacza	5
	Pliki fabrycznie zainstalowane w odtwarzaczu	5
	Opis	6
	Przyciski sterujące	6
	Wskaźnik LED i komunikaty dźwiękowe	6
<b>3</b>	<b>Czynności wstępne</b>	<b>7</b>
	Ładowanie	7
	Włączanie / wyłączanie odtwarzacza	7
	Automatyczny tryb gotowości i kończenia pracy	7
<b>4</b>	<b>Odtwarzanie muzyki</b>	<b>8</b>
	Przesyłanie muzyki do odtwarzacza	8
	Odtwarzanie muzyki	8
	Wyszukiwanie utworu	8
	Zmiana poziomu głośności	8
	Włączanie lub wyłączanie odtwarzania losowego	9
<b>5</b>	<b>Radio FM</b>	<b>10</b>
	Wyszukiwanie stacji radiowych	10
<b>6</b>	<b>Aktualizacja oprogramowania sprzętowego za pośrednictwem programu Philips Device Manager</b>	<b>11</b>
<b>7</b>	<b>Rozwiązywanie problemów</b>	<b>13</b>

---

<b>8</b>	<b>Parametry techniczne</b>	<b>14</b>
	Wymagania systemowe	14

## Potrzebujesz pomocy?

Wejdź na stronę

**[www.philips.com/welcome](http://www.philips.com/welcome)**

Znajdziesz tam komplet materiałów pomocniczych, np. instrukcję obsługi, najnowsze wersje oprogramowania i odpowiedzi na najczęściej zadawane pytania.

# 1 Ważne informacje dotyczące bezpieczeństwa

## Ogólne zalecenia konserwacyjne

Tłumaczenie tej dokumentacji jest tylko do referencji.

W przypadku różnic między wersją angielską a tłumaczeniem zastosowanie będzie miała wersja angielska.

### ! Przystroga

- Aby zapobiec uszkodzeniu lub wadliwemu działaniu:
- Nie narażaj produktu na działanie nadmiernego ciepła wytwarzanego przez urządzenia grzewcze lub bezpośrednie działanie światła słonecznego.
- Nie upuszczaj produktu i nie dopuść, aby spadały na niego inne przedmioty.
- Nie zanurzaj produktu w wodzie. Uważaj, aby woda nie dostała się do gniazda słuchawek i komory baterii, gdyż może ona spowodować znaczne uszkodzenia.
- Działanie telefonów komórkowych w pobliżu urządzenia może spowodować zakłócenia.
- Rób kopie zapasowe plików. Koniecznie zachowuj oryginalne pliki pobrane do urządzenia. Firma Philips nie ponosi odpowiedzialności za jakąkolwiek utratę danych spowodowaną uszkodzeniem lub brakiem możliwości odczytu danych zapisanych w urządzeniu.
- Aby uniknąć problemów, należy zarządzać plikami (przesyłać je, usuwać itd.) tylko przy pomocy oprogramowania muzycznego dołączonego do zestawu!
- Nie stosuj żadnych środków czyszczących zawierających alkohol, amoniak, benzen lub materiały ściernie, gdyż mogą one powodować uszkodzenie produktu.
- Baterie i akumulatory należy zabezpieczyć przed wysokimi temperaturami (światłem słonecznym, ogniem itp.).
- Nieprawidłowe włożenie baterii stwarza niebezpieczeństwo wybuchu. Baterię można wymienić tylko na egzemplarz tego samego lub odpowiedniego typu.

### Temperatury eksploatacji i przechowywania

- Urządzenie należy używać w temperaturze 0–45°C.
- Urządzenie należy przechowywać w temperaturze -20–45°C.
- W niskich temperaturach żywotność akumulatora urządzenia może być krótsza.

### Części zamienne i akcesoria:

Części zamienne i akcesoria można zamówić na stronie internetowej [www.philips.com/support](http://www.philips.com/support).

### Ochrona słuchu



**A pleine puissance, l'écoute prolongée du baladeur peut endommager l'oreille de l'utilisateur.**



### ! Ostrzeżenie

- Aby zapobiec uszkodzeniu słuchu, nie słuchaj głośno muzyki przez długi czas.

**Maksymalne napięcie wyjściowe odtwarzacza wynosi nie więcej niż 150 mV.**

**Napięcie szerokopasmowe (WBCV): >= 75 mV**

### Modyfikacje

Nieautoryzowane przez producenta modyfikacje mogą spowodować unieważnienie prawa użytkownika do korzystania z tego produktu.

### Prawa autorskie

Wszelkie pozostałe marki i nazwy produktów stanowią własność poszczególnych firm i organizacji.

Nieautoryzowane kopiowanie jakichkolwiek nagrań pobranych z Internetu lub utworzonych na płytach Audio-CD stanowi naruszenie praw autorskich i umów międzynarodowych.

Wykonywanie nieautoryzowanych kopii materiałów zabezpieczonych przed kopiowaniem, w tym programów komputerowych, plików, audycji i nagrań dźwiękowych, może stanowić naruszenie praw autorskich będące przestępstwem. Nie należy używać niniejszego urządzenia do takich celów. Windows Media oraz logo Windows są zastrzeżonymi znakami towarowymi firmy Microsoft Corporation w Stanach Zjednoczonych i/lub innych krajach.

**Zachowaj odpowiedzialność! Szanuj prawa autorskie.**



**Be responsible  
Respect copyrights**

Firma Philips szanuje własność intelektualną i oczekuje tego samego od użytkowników swoich produktów.

Materiały multimedialne dostępne w Internecie mogą być tworzone i/lub rozprowadzane bez zgody właścicieli praw autorskich.

Kopiowanie lub dystrybucja takich materiałów może naruszać prawa autorskie w różnych krajach, także w Twoim.

Przestrzeganie praw autorskich jest Twoją odpowiedzialnością.

Nagrywanie i przesyłanie do przenośnego odtwarzacza strumieni wideo pobranych do komputera jest możliwe tylko w przypadku materiałów publicznych lub posiadających odpowiednią licencję. Materiałów takich można używać wyłącznie do użytku prywatnego, niekomercyjnego i należy przestrzegać instrukcji dotyczących praw autorskich dostarczonych przez właściciela danego materiału. Instrukcje takie mogą zabraniać wykonywania jakichkolwiek kopii. Strumienie wideo mogą zawierać technologie zabezpieczające przed wykonywaniem kolejnych kopii. W takich

przypadkach funkcja nagrywania nie będzie działać, a użytkownik zostanie powiadomiony za pomocą komunikatu.

### Rejestrowanie danych

Firma Philips dba o jakość oferowanych produktów, aby zagwarantować swoim klientom ich jak najlepsze działanie. Dlatego w celu utworzenia przejrzystego profilu użytkownika urządzenie rejestruje niektóre informacje/dane w pamięci trwałej. Służą one następnie do identyfikacji i wykrywania wszelkich awarii lub problemów, które może napotkać użytkownik. Dane te to na przykład czas trwania utworu w trybie odtwarzania muzyki, czas słuchania radia, liczba rozładowań akumulatora itp. Dane tego rodzaju nie zawierają informacji na temat treści lub nośników odtwarzanych przez urządzenie ani źródła ich pochodzenia. Dane zapisane w pamięci trwałej są odyskiwane i używane WYŁĄCZNIE w przypadku odesłania urządzenia do centrum serwisowego firmy Philips i TYLKO w celu łatwiejszego wykrycia i niedopuszczenia do powstania błędów. Zapisane dane zostaną udostępnione użytkownikowi bezzwłocznie na żądanie.

### Recykling produktu

To urządzenie zostało zaprojektowane i wykonane z materiałów oraz komponentów wysokiej jakości, które nadają się do ponownego wykorzystania.

Jeśli produkt został opatrzony symbolem przekreślonego pojemnika na odpady, oznacza to, że podlega on postanowieniom dyrektywy europejskiej 2002/96/WE.



Nigdy nie należy wyrzucać tego produktu wraz z innymi odpadami pochodzącymi z gospodarstwa domowego. Należy zapoznać się z lokalnymi przepisami dotyczącymi utylizacji sprzętu elektrycznego i elektronicznego. Prawidłowa utylizacja starych produktów pomaga zapobiegać zanieczyszczeniu środowiska naturalnego oraz utracie zdrowia.

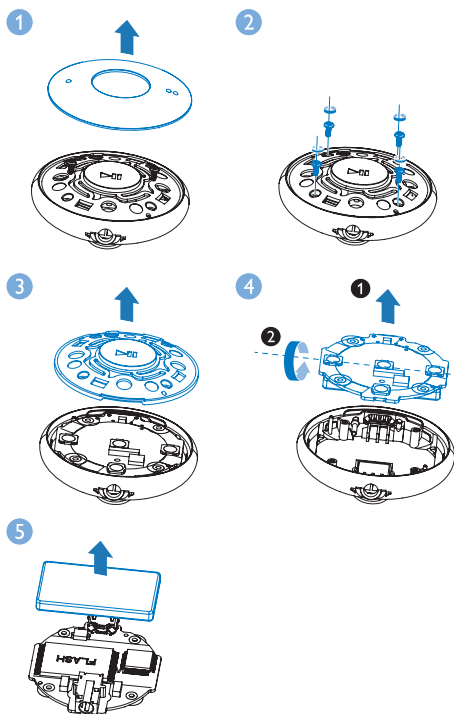
#### Ostrzeżenie

- Usunięcie wbudowanego akumulatora unieważnia gwarancję i może uszkodzić produkt.
- Poniższe wskazówki dotyczące utylizacji to opis czynności, jakie należy przeprowadzić tylko po zakończeniu okresu eksploatacji urządzenia.

Produkt zawiera wbudowany akumulator opisany w treści dyrektywy 2006/66/WE, którego nie można zutylizować z pozostałymi odpadami domowymi.



Aby zapewnić bezpieczeństwo i prawidłowe działanie produktu, w celu wyjęcia akumulatora produkt należy przynieść do specjalnego punktu zbiórki odpadów lub centrum serwisowego (zobacz rysunek):



Należy zapoznać się z lokalnymi przepisami dotyczącymi utylizacji baterii. Prawidłowa utylizacja baterii pomaga zapobiegać zanieczyszczeniu środowiska naturalnego oraz utracie zdrowia.

#### Uwagi dla użytkowników na terenie Unii Europejskiej

Niniejszy produkt jest zgodny z przepisami Unii Europejskiej dotyczącymi zakłóceń radiowych.

## 2 Twój nowy odtwarzacz

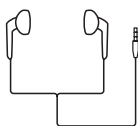
### Zawartość opakowania

Sprawdź, czy opakowanie zawiera następujące elementy:

Odtwarzacz



Słuchawki



Opaska na ramię (do zestawu sportowego)



Skrócona instrukcja obsługi



Informacje dotyczące bezpieczeństwa i karta gwarancyjna



### Uwaga

- Obrazki są przykładowe. Firma Philips zastrzega sobie prawo do zmiany koloru i kształtu produktu, bez wcześniejszego powiadomienia.

### Oprogramowanie komputerowe do odtwarzacza

Urządzenie **MINIDOT/FITDOT** może współpracować z następującym oprogramowaniem komputerowym:

- **Philips Device Manager** (umożliwia pobieranie aktualizacji oprogramowania sprzętowego i przywracanie działania odtwarzacza)
- **Songbird** (pomaga w zarządzaniu biblioteką plików multimedialnych w komputerze i odtwarzaczu)  
**Pobierz Songbirdze strony** [www.philips.com/songbird](http://www.philips.com/songbird).

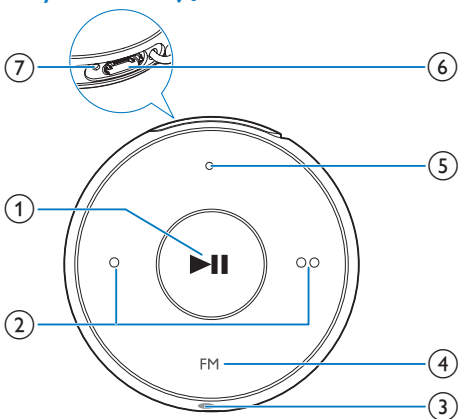
### Pliki fabrycznie zainstalowane w odtwarzaczu

Urządzenie **MINIDOT/FITDOT** zawiera następujące pliki:

- Instrukcja obsługi
- Często zadawane pytania

# Opis

## Przyciski sterujące



- ① **▶||**
- Naciśnięcie i przytrzymanie: włączanie lub wyłączenie odtwarzacza
  - Naciśnięcie: wstrzymanie lub wznowienie odtwarzania
  - Dwukrotne naciśnięcie podczas odtwarzania: włączanie lub wyłączenie odtwarzania losowego

- ② **● / ● ●**
- Naciśnięcie: zmniejszanie lub zwiększanie głośności
  - Naciśnięcie i przytrzymanie: przechodzenie do poprzedniego lub następnego utworu lub stacji radiowej

- ③ **🎧**
- Gniazdo słuchawek 3,5 mm

- ④ **FM**
- Naciśnięcie i przytrzymanie: przełączanie między trybem muzycznym a trybem radia FM.

- ⑤ **Wskaźnik LED**

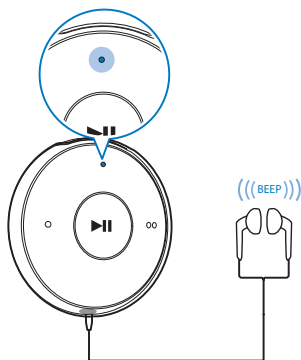
- ⑥ **Złącze USB do ładowania akumulatora i przesyłania danych**

- ⑦ **RESET**

- Jeśli odtwarzacz nie reaguje na naciśnięcie przycisków, włóż do tego otworu końcówkę długopisu i dociśnij

## Wskaźnik LED i komunikaty dźwiękowe

Wskaźnik LED i/lub komunikaty dźwiękowe informują o stanie odtwarzacza.



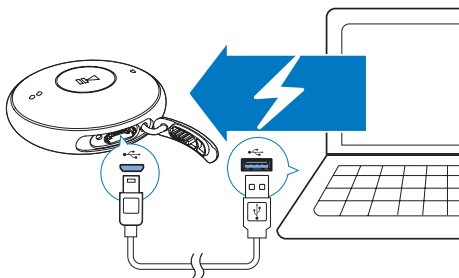


# 3 Czynności wstępne

## Ładowanie

Urządzenie **MINIDOT/FITDOT** ma wbudowany akumulator, który można ładować po podłączeniu do złącza USB komputera.

- Podłącz urządzenie **MINIDOT/FITDOT** do komputera za pomocą przewodu USB.
  - ↳ Podczas ładowania kolor wskaźnika zależy od poziomu naładowania akumulatora.
  - ↳ Po pełnym naładowaniu akumulatora wskaźnik zaświeci się na zielono.

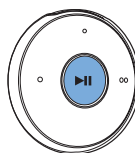


### Wskazówka

- Kiedy poziom naładowania akumulatora wynosi poniżej 15%, wskaźnik miga na czerwono i emitowane są dwa sygnały dźwiękowe.
- Akumulatory mają ograniczoną liczbę możliwych cykli ładowania. Żywotność akumulatora oraz liczba cykli ładowania zależą od sposobu używania i zastosowanych ustawień.

## Włączanie / wyłączenie odtwarzacza

- Naciśnij i przytrzymaj przycisk **▶||**, aż wskaźnik zaświeci się na zielono lub czerwono.
  - ↳ **Zasilanie włączone:** wskaźnik zaświeci się na zielono. Rozpocznie się odtwarzanie muzyki.
  - ↳ **Zasilanie wyłączone:** wskaźnik zaświeci się na czerwono. Wyemitowany zostanie pojedynczy sygnał dźwiękowy.

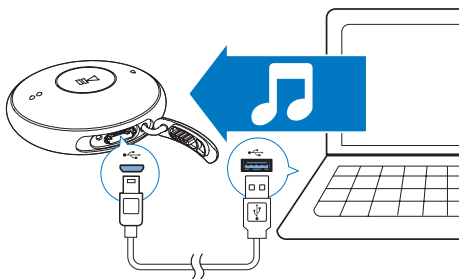


## Automatyczny tryb gotowości i kończenia pracy

W odtwarzaczu jest dostępny automatyczny tryb gotowości i kończenia pracy, co umożliwia oszczędzanie energii akumulatora. Po pięciu minutach bezczynności (bez odtwarzania muzyki ani naciskania przycisków) odtwarzacz wyłącza się.

## 4 Odtwarzanie muzyki

### Przesyłanie muzyki do odtwarzacza



Muzykę można przesyłać z biblioteki plików multimedialnych w komputerze do urządzenia **MINIDOT/FITDOT** z wykorzystaniem następujących sposobów:

- Metoda „przeciągnij i upuść” w programie Eksplorator Windows;
- Synchronizowanie za pomocą programu Philips Songbird.

**Aby zastosować metodę „przeciągnij i upuść” w programie Eksplorator Windows:**

- 1 Podłącz urządzenie **MINIDOT/FITDOT** do komputera.
- 2 Na komputerze w folderze **Mój komputer** lub **Komputer**
  - przeciągnij i upuść pliki muzyczne z komputera do urządzenia **MINIDOT/FITDOT**.

### Odtwarzanie muzyki

- 1 Upewnij się, że odtwarzacz jest włączony.

- ↳ Wskaźnik zaświeci się na zielono. Rozpocznie się odtwarzanie.
- ↳ Podczas odtwarzania wskaźnik będzie migał na zielono w określonych odstępach czasu.

- 2 Naciśnij i przytrzymaj przycisk **FM**, aby przełączać między trybem muzycznym a trybem radia FM.
- 3 Naciśnij przycisk **▶||**, aby wstrzymać lub wznowić odtwarzanie.

### Wyszukiwanie utworu

- Naciśnij i przytrzymaj przycisk **● / ● ●**, aby przejść do poprzedniego lub następnego utworu.
  - ↳ Wyemitowany zostanie pojedynczy sygnał dźwiękowy.

### Zmiana poziomu głośności

- Naciśnij przyciski **● / ● ●**.
  - ↳ Podczas odtwarzania muzyki słyszalna będzie zmiana poziomu głośności.

### Przypomnienie o głośności

Urządzenie **MINIDOT/FITDOT** może informować Cię, kiedy:

- zostanie ustawiony wysoki poziom głośności (80 dBA) lub
- głośno słuchasz muzyki przez 20 godzin.

Dzięki funkcji przypomnienia o głośności odtwarzacz MP3/MP4 firmy Philips jest zgodny z przepisami Unii Europejskiej (EN 60950-1) dotyczącymi ochrony słuchu.

### Podczas zwiększania poziomu głośności:

- 1 Naciśnij przycisk **● ●**.
  - ↳ W przypadku ustawienia wysokiego poziomu głośności zostanie wyemitowany sygnał dźwiękowy. Odtwarzanie zostanie wstrzymane.
- 2 Aby jeszcze bardziej zwiększyć poziom głośności, naciśnij i przytrzymaj przycisk **● ●**, aż zostanie wyemitowany sygnał dźwiękowy. Odtwarzanie zostanie wznowione.

- ↳ Możliwe jest dalsze zwiększanie poziomu głośności.
- Aby zakończyć regulację głośności, naciśnij dowolny inny przycisk lub poczekaj kilka sekund, aż zostanie wznowione odtwarzanie.
  - ↳ Odtwarzanie zostanie wznowione z poprzednim poziomem głośności.

**W przypadku głośnego słuchania muzyki przez 20 godzin zostanie wyemitowany sygnał dźwiękowy, a odtwarzanie zostanie zatrzymane.**

- Aby nadal głośno słuchać muzyki, naciśnij i przytrzymaj przycisk ● ●.
- Aby zmniejszyć poziom głośności, naciśnij dowolny inny przycisk i poczekaj, aż odtwarzanie zostanie wznowione.
  - ↳ Głośność zostanie zmniejszona do poziomu poniżej 80 dBA.

---

## Włączanie lub wyłączanie odtwarzania losowego

- 1 Podczas odtwarzania muzyki dwukrotnie naciśnij przycisk ▶||.
  - ↳ Usłyszysz dwa sygnały dźwiękowe. Wskaźnik dwukrotnie zaświeci na zielono w określonych odstępach czasu.
  - ↳ Utwory będą odtwarzane losowo.
- 2 Aby wyłączyć odtwarzanie losowe, ponownie dwukrotnie naciśnij przycisk ▶||.
  - ↳ Usłyszysz jeden sygnał dźwiękowy. Wskaźnik raz zaświeci na zielono po upływie określonego czasu.
  - ↳ Utwory będą odtwarzane po kolei.

# 5 Radio FM



## Uwaga

- Po dostrojeniu stacji radiowych podłącz dołączone słuchawki. Pełnią one rolę anteny. Warto poruszać przewodem słuchawek w różne strony i spróbować uzyskać najlepszy odbiór.

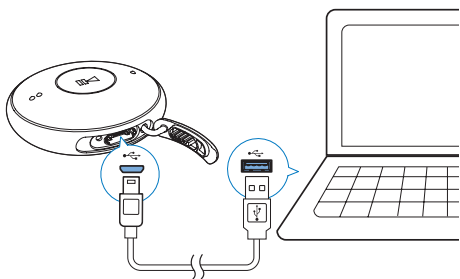
---

## Wyszukiwanie stacji radiowych

- 1 Naciśnij i przytrzymaj przycisk **FM**, aby przełączyć się z trybu muzycznego na tryb radia FM.
- 2 Aby wyszukać stacje radiowe, naciśnij i przytrzymaj przycisk ● / ● ●.

# 6 Aktualizacja oprogramowania sprzętowego za pośrednictwem programu Philips Device Manager

## Instalacja programu Philips Device Manager



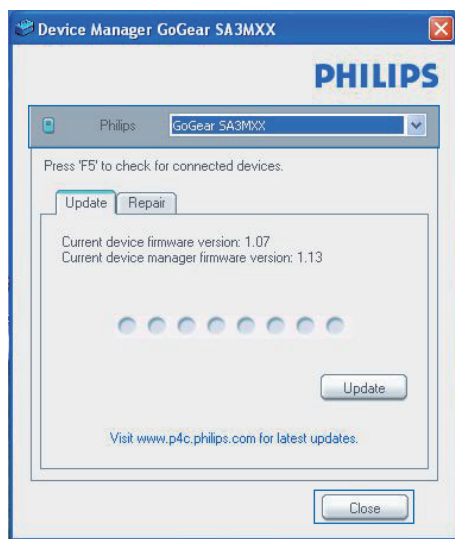
- 1 Podłącz urządzenie **MINIDOT/FITDOT** do komputera.
- 2 W komputerze wybierz ikonę **Mój komputer** (Windows XP/Windows 2000)/**Komputer** (Windows Vista/Windows 7/8).
- 3 Kliknij prawym przyciskiem myszy ikonę **Philips GoGear MINIDOT/FITDOT**. Wybierz polecenie **Install Philips Device Manager** (Zainstaluj program Philips Device Manager).
  - Możesz również kliknąć ikonę **Philips GoGear MINIDOT/FITDOT**. Kliknij dwukrotnie ikonę **installer.exe**.
- 4 Postępuj według instrukcji wyświetlanych na ekranie, aby zakończyć instalację oprogramowania.

### Uwaga


- Instalacja wymaga zaakceptowania postanowień licencyjnych.

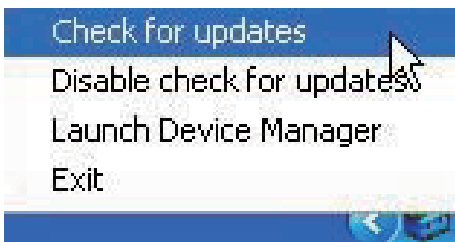
### Sprawdzanie dostępności aktualizacji oprogramowania sprzętowego

- 1 Upewnij się, że komputer ma połączenie z Internetem.
- 2 Uruchom program **Philips Device Manager**.
  - ↳ Zostanie wyświetlone okno dialogowe.
- 3 Podłącz urządzenie **MINIDOT/FITDOT** do komputera.
  - ↳ Po podłączeniu urządzenia w polu tekstowym zostanie wyświetlony komunikat „SA5DOTXX”.
  - ↳ Będzie można znaleźć aktualną wersję oprogramowania sprzętowego urządzenia.



- 4 Aby sprawdzić dostępność aktualizacji oprogramowania sprzętowego:
  - ① Zamknij okno dialogowe programu **Philips Device Manager**.

- ② U dołu ekranu komputera, kliknij prawym przyciskiem myszy ikonę  i wybierz opcję Sprawdź aktualizacje.



- ↳ Philips SA5DOTXX Device Manager wyszuka aktualizacje w Internecie.

### Aktualizacja oprogramowania sprzętowego

- 1 Jeśli oprogramowanie sprzętowe jest dostępne, postępuj zgodnie z instrukcjami wyświetlanymi na ekranie, aby pobrać i zainstalować oprogramowanie.
- 2 Odłącz urządzenie **MINIDOT/FITDOT** od komputera.
  - ↳ Po zaktualizowaniu oprogramowania sprzętowego urządzenie **MINIDOT/FITDOT** samoczynnie uruchomi się ponownie. Będzie wówczas gotowe do użytku.

# 7 Rozwiązywanie problemów

## 4 Uruchom ponownie urządzenie MINIDOT/FITDOT.

Jeśli urządzenie **MINIDOT/FITDOT** nie działa prawidłowo lub zawiesiło się, można przywrócić ustawienia domyślne bez utraty danych:

### Jak przywrócić ustawienia domyślne urządzenia MINIDOT/FITDOT?

- Wsuń długopis lub podobny przedmiot do otworu przywracania ustawień domyślnych w urządzeniu **MINIDOT/FITDOT**. Przytrzymaj, aż urządzenie wyłączy się.
- Jeśli przywrócenie ustawień domyślnych nie powiedzie się, przywróć ustawienia urządzenia **MINIDOT/FITDOT** za pomocą programu **Philips Device Manager**:

**1** W komputerze uruchom aplikację **Philips Device Manager**.

**2** Przejdź do trybu przywracania:

- ① Wyłącz urządzenie **MINIDOT/FITDOT**.
- ② Naciśnij i przytrzymaj przycisk regulacji głośności ● ●, a następnie podłącz urządzenie **MINIDOT/FITDOT** do komputera.
- ③ Przytrzymaj przycisk do momentu, aż program **Philips Device Manager** rozpozna urządzenie **MINIDOT/FITDOT** i przejdzie w tryb przywracania.

**3** Rozpocznij proces przywracania:

- ① W programie **Philips Device Manager** kliknij przycisk **Repair (Napraw)**. Postępuj zgodnie z instrukcjami wyświetlanymi na ekranie, aby zakończyć proces przywracania.
- ② Po zakończeniu procesu przywracania odłącz urządzenie **MINIDOT/FITDOT** od komputera.

# 8 Parametry techniczne

## Moc

- Zasilanie: wbudowany polimerowy akumulator litowo-jonowy 95 mAh
- Czas odtwarzania<sup>1</sup>  
Audio (.mp3): do 6 godzin  
Radio: do 4 godzin
- Szybkie ładowanie: 6-minutowe ładowanie wystarcza na 60 minut odtwarzania

## Oprogramowanie

- **Philips Device Manager:** umożliwiają aktualizację oprogramowania sprzętowego i przywracanie działania odtwarzacza
- **Songbird:** umożliwiają przesyłanie<sup>3</sup> plików multimedialnych

## Połączenia

- Słuchawki 3,5 mm
- Szybki interfejs USB 2.0

## Dźwięk

- Separacja kanałów: 45 dB
- Pasmo przenoszenia: 20–18 000 Hz
- Moc wyjściowa: 2 × 2,4 mW
- Stosunek sygnału do szumu: > 84 dB

## Odtwarzanie dźwięku

### Obsługiwane formaty:

- MP3  
Szybkość transmisji bitów: 8–320 kb/s i VBR  
Częstotliwości próbkowania: 8, 11,025, 16, 22,050, 32, 44,1, 48 kHz
- WMA (niezabezpieczone)  
Szybkość transmisji bitów: 5–320 kb/s  
Częstotliwości próbkowania: 8, 11,025, 16, 22,050, 32, 44,1, 48 kHz
- WAV

## Nośnik pamięci

### Pojemność wbudowanej pamięci<sup>2</sup>:

- SA5DOT02 2 GB NAND Flash
- SA5DOT04 4 GB NAND Flash
- SA5DOT08 8 GB NAND Flash

## Przesyłanie plików multimedialnych<sup>3</sup>

- Eksplorator Windows (kopiowanie metodą „przeciągnij i upuść”)
- Songbird (synchronizacja)



## Uwaga

- Dane techniczne mogą ulec zmianie bez powiadomienia.
- <sup>1</sup> Akumulatory mają ograniczoną liczbę możliwych cykli ładowania. Żywotność akumulatora oraz liczba cykli ładowania zależą od sposobu używania i zastosowanych ustawień.
- <sup>2</sup> 1 GB = 1 miliard bajtów; faktyczna pojemność pamięci jest mniejsza. Pełna pojemność pamięci może być niedostępna, ponieważ jej część jest zarezerwowana dla operacji i oprogramowania odtwarzacza. Pojemność przy założeniu 4-minutowej długości utworu i kompresji 128 kb/s w formacie MP3.
- <sup>3</sup> Prędkość przesyłania jest zależna od systemu operacyjnego i konfiguracji oprogramowania.

## Wymagania systemowe

- Windows® XP (SP3 lub nowszy) / Vista / 7 / 8
- Procesor Pentium III 800 MHz lub szybszy
- 512 MB pamięci RAM
- 500 MB wolnego miejsca na dysku twardym
- Połączenie z Internetem
- Przeglądarka Windows® Internet Explorer 6.0 lub nowsza
- Port USB





