

Aina apuna

Rekisteröi tuote, voit käyttää tukipalvelua osoitteessa
www.philips.com/welcome



GoGEAR

SA5DOT02

SA5DOT04

SA5DOT08



Käyttöopas

PHILIPS

Sisällysluettelo

www.philips.com/welcome

Osoitteessa www.philips.com/welcome voit käyttää tukimateriaaleja, kuten käyttöopasta, uusimpia ohjelmistopäivityksiä ja vastauksia usein kysytyihin kysymyksiin.

1 Tärkeitä turvallisuustietoja	2
Yleinen kunnossapito	2
Tuotteen kierrättäminen	3
2 Uusi soittimesi	5
Toimituksen sisältö	5
Tietokoneohjelmisto soittimelle	5
Soittimeen ladatut tiedostot	5
Yleiskuvaus	5
Säätimet	5
LED-merkkivalo ja äänimerkki	6
3 Aloitus	7
Virran lataus	7
Käynnistä tai sammuta soitin.	7
Automaattinen valmiustila ja virrankatkaisu	7
4 Toista musiikkia	8
Tiedostojen siirtäminen soittimeen	8
Toista musiikkia	8
Kappaleen hakeminen	8
Äänenvoimakkuuden muuttaminen	8
Satunnaistoiston aloittaminen tai lopettaminen	9
5 FM-radio	10
Radioasemien viritys	10
6 Päivitä laiteohjelmisto Philips Device Manager -ohjelmalla	11
7 Vianmääritys	13
8 Tekniset tiedot	14
Tietokoneen laitevaatimukset	14

Tarvitsetko apua?

Käy osoitteessa

1 Tärkeitä turvallisuustietoja

Yleinen kunnossapito

Tämän asiakirjan käännös on tarkoitettu ainoastaan viitteeksi.

Jos englanninkielisen ja käännetyn version välillä on ristiriitaisuuksia, englanninkielinen versio on ensisijainen.

! Varoitus

- Vahingoittumisen tai toimintahäiriöiden ehkäiseminen:
- Älä altista tuotetta korkeille lämpötiloille tai suoralle auringonvalolle.
- Älä pudota tuotetta äläkä pudota mitään sen päälle.
- Älä upota tuotetta veteen. Älä altista kuulokelitäntää tai paristolokeroa vedelle. Vesi voi vahingoittaa tuotetta.
- Matkapuhelimen käyttäminen voi aiheuttaa häiriötä.
- Varmuuskopioi tiedostot. Varmista, että säilytät tuotteeseen lataamasi alkuperäiset tiedostot. Philips ei vastaa tietojen menetyksestä, jos tuote vioittuu tai sen tietoja ei voi enää lukea.
- Vältä ongelmilta, kun hallitset musiikkitiedostoja (esimerkiksi siirtämistä ja poistamista) tuotteen mukana toimitetulla ohjelmistolla.
- Älä käytä alkoholia, ammoniakkeja, bentseeniä tai hankaavia ainesosia sisältäviä puhdistusaineita, koska ne voivat vahingoittaa tuotetta.
- Akkuja tai paristoja (asennettu) ei saa altistaa korkeille lämpötiloille, esimerkiksi auringonvalolle tai tulelle.
- Väärin asennettu paristo saattaa aiheuttaa räjähdysvaaran. Vaihda vain samanlaisen tai vastaavaan.

Tietoja käyttö- ja säilytyslämpötiloista

- Käytä tuotetta tiloissa, joiden lämpötila on aina 0–45 °C
- Säilytä tuotetta paikassa, jossa lämpötila on aina -20...45 °C
- Akkuparistojen käyttöaika voi lyhentyä matalissa lämpötiloissa.

Varaosat/lisävarusteet

Jos haluat tilata varaosia tai lisävarusteita, mene osoitteeseen www.philips.com/support.

Kuunteluturvallisuudesta



A pleine puissance, l'écoute prolongée du baladeur peut endommager l'oreille de l'utilisateur.



! Vakava varoitus

- Kuulovaurioiden välttämiseksi älä kuuntele pitkään kovalla äänenvoimakkuudella.

Soittimen enimmäislähtöjännite ei ole suurempi kuin 150 mV.
Laajakaistan ominaisjännite WBCV >= 75 mV

Muutokset

Muutokset, joita valmistaja ei ole valtuuttanut, voivat mitätöidä käyttäjän oikeuden käyttää tuotetta.

Tekijänoikeustiedot

Kaikki muut kauppa- ja tuotenimet ovat ne omistavien yritysten tai organisaatioiden tavaramerkkejä.

Internetistä ladattujen tai ääni-CD-levyistä tehtyjen tallenteiden luvaton kopiointi on tekijänoikeuslakien ja kansainvälisten sopimusten vastaista.

Luvattomien kopioiden tekeminen kopiosuojatusta materiaalista, kuten tietokoneohjelmista, tiedostoista, lähetyksistä ja äänitallenteista, voi loukata tekijänoikeuksia ja täyttää rikoksen tunnusmerkit. Tätä laitetta ei saa käyttää edellä mainittuun tarkoitukseen. Windows Media ja Windows-logo ovat Microsoft Corporationin rekisteröityjä

tavamerkkejä Yhdysvalloissa ja/tai muissa maissa.

Tunne vastuusi! Kunnioita tekijänoikeuksia.



**Be responsible
Respect copyrights**

Philips kunnioittaa muiden immateriaalioikeuksia ja pyytää muitakin tekemään niin.

Internetissä oleva multimediias sisältö voi olla luotu ja/tai jaettu ilman alkuperäisen tekijänoikeuksien haltijan lupaa.

Luvattoman sisällön kopioiminen tai jakaminen voi loukata joidenkin maiden tekijänoikeuslakeja. Tekijänoikeuslakien noudattaminen on käyttäjän vastuulla.

Tietokoneeseen ladattujen suoratoistovideoiden tallentaminen ja siirtäminen kannettavaan soittimeen on tarkoitettu ainoastaan sisällölle, jonka tekijänoikeussuoja on rauennut tai jonka käyttöön on asianmukainen lupa.

Sellaista sisältöä saa käyttää ainoastaan henkilökohtaisessa, ei-kaupallisessa käytössä ja teoksen tekijänoikeuden haltijan antamia tekijänoikeusohjeita on noudatettava.

Ohjeissa voidaan määrätä, ettei teoksesta saa ottaa lisäkopioita. Videosuoratoisto voi sisältää kopiosuojatekniikkaa, joka estää lisäkopioiden tekemisen. Sellaisessa tilanteessa tallennustoiminto ei ole käytettävissä, ja siitä näytetään ilmoitus.

Tietojen kirjaaminen

Philips on sitoutunut parantamaan tuotteiden laatua ja Philips-käyttäjäkokenemusta. Laitteen käyttöprofiiliin selvittämiseksi laite kirjaa tietoja säilyvään muistiinsa. Näiden tietojen avulla tunnistetaan mahdollisia vikoja tai ongelmia, jotka käyttäjä saattaa havaita käyttäessään laitetta. Laite tallentaa tietoja esimerkiksi toistoajan pituudesta musiikkitilassa ja virtintilassa sekä akkuvirran loppumiskerroista. Tiedot eivät paljasta laitteessa käytettyä sisältöä tai materiaalia eivätkä latauslähdettä. Laitteeseen tallennettuja tietoja käytetään

AINOASTAAN jos käyttäjä palauttaa laitteen Philipsin tukipalveluun ja AINOASTAAN virheiden havaitsemiseksi ja estämiseksi. Käyttäjää saa tallennetut tiedot käyttöönsä ensimmäisestä pyynnöstä.

Tuotteen kierrättäminen

Tuotteen suunnittelussa ja valmistuksessa on käytetty laadukkaita materiaaleja ja osia, jotka voidaan kierrättää ja käyttää uudelleen. Jos tuotteeseen on merkitty roskasäiliö, jonka yli on vedetty rasti, se tarkoittaa, että tuotetta koskee EU-direktiivi 2002/96/EY:



Älä hävitä tuotetta muun kotitalousjätteen mukana. Ota selvää paikallisista sähkölaitteiden ja elektronisten laitteiden erillistä keräystä koskevista säädöksistä. Hävittämällä vanhan tuotteen oikein voit ehkäistä mahdollisia ympäristö- ja terveyshaittoja.



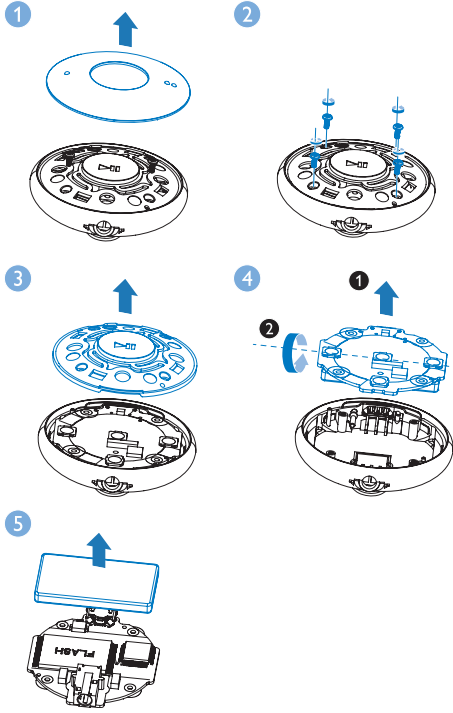
Vakava varoitus

- Kiinteän akun irrottaminen mitätöi takuun ja voi rikkoa tuotteen.
- Seuraavat poisto- ja hävitysohjeet koskevat tuotteen hävittämistä sen käyttöajan päätyttyä.

Tuotteessa on ladattava akku, jota EU:n direktiivi 2006/66/EY koskee. Tuotetta ei saa hävittää tavallisen kotitalousjätteen mukana.



Voit varmistaa laitteen toimivuuden ja turvallisuuden toimittamalla laitteen viralliseen keräyspisteeseen tai huoltoliikkeeseen akun poistamista varten.



Ota selvää paikallisista akkujen ja paristojen erillistä keräystä koskevista säädöksistä. Hävittämällä akut tai paristot oikein voit ehkäistä mahdollisia ympäristö- ja terveyshaittoja.

Euroopan unionia koskeva ilmoitus

Tämä tuote on Euroopan unionin radiohäiriöitä koskevien vaatimusten mukainen.

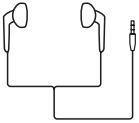
2 Uusi soittimesi

Toimituksen sisältö

Tarkista, että pakkauksessa on seuraavat osat:
Soitin



Kuulokkeet



Käsivarsinauha (urheilupakkaus)



Pikaopas



Turvallisuus- ja takuutiedot



Huomautus

- Kuvat ovat viitteellisiä. Philips pitääään itsellään oikeuden muuttaa laitteen väriä ja muotoilua ilman erillistä muutosta.

Tietokoneohjelmisto soittimelle

MINIDOT/FITDOT-tuotetta voi käyttää seuraavien ohjelmien kanssa:

- **Philips Device Manager** (auttaa päivittämään soittimen laiteohjelmiston ja palauttamaan soittimen)
- **Songbird** (auttaa hallitsemaan mediakirjastoa tietokoneessa ja soittimessa) **Hae Songbird osoitteesta** www.philips.com/songbird.

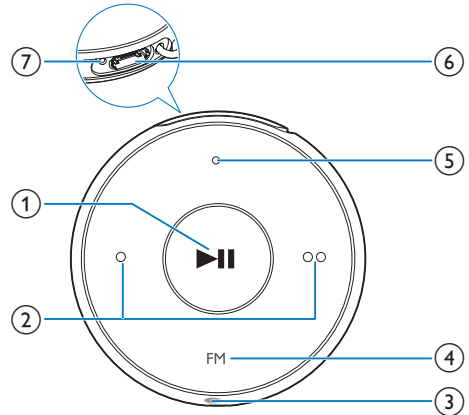
Soittimeen ladatut tiedostot

Seuraavat tiedostot on ladattu MINIDOT/FITDOT -laitteeseen:

- Käyttöopas
- Usein kysytyt kysymykset

Yleiskuvaus

Säätimet

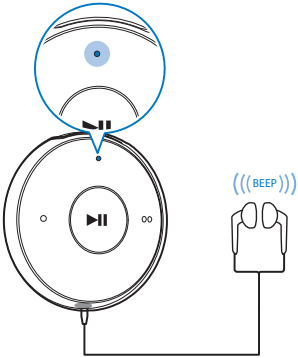


- 1 **▶||**
 - Pitkä painallus: käynnistää tai sammuttaa soittimen
 - Keskeytä toisto tai jatka sitä painamalla painiketta.
 - Aloita tai lopeta satunnaistoisto painamalla toiston aikana kahdesti

- ② ● / ● ●
 - Vähennä tai lisää äänenvoimakkuutta painamalla painiketta
 - Siirry edelliseen tai seuraavaan kappaleeseen tai radiokanavaan pitämällä painiketta alhaalla
- ③ 🎧
 - 3,5 mm kuulokeliitäntä
- ④ FM
 - Voit siirtyä musiikkitilan ja FM-radion välillä pitämällä painiketta alhaalla.
- ⑤ LED-merkkivalo
- ⑥ USB-liitäntä virran lataamista ja tiedonsiirtoa varten
- ⑦ RESET
 - Työnnä kuulakärkikynän kärki reikään, jos soitin ei reagoi näppäinten painamiseen

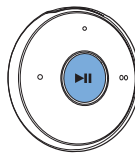
LED-merkkivalo ja äänimerkki

LED-merkkivalo ja/tai äänimerkki kertoo soittimen tilan.



3 Aloitus

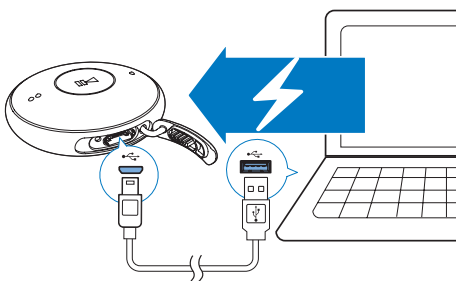
↳ **Virta katkaistu:** Punainen merkkivalo syttyy. Kuuluu yksi äänimerkki.



Virran lataus

MINIDOT/FITDOT-soittimessa on kiinteä akku, jonka voi ladata tietokoneen USB-liitännän kautta.

- Liitä MINIDOT/FITDOT tietokoneeseen USB-kaapelilla.
 - ↳ Lataamisen aikana merkkivalo vaihtaa väriä akun lataustason mukaan.
 - ↳ Kun akku on täynnä, vihreä merkkivalo syttyy.



Automaattinen valmiustila ja virrankatkaisu

Soittolaitteessa on automaattinen valmiustila- ja virrankatkaisutoiminto, joilla voi säästää akkua. Kun laite on ollut käyttämättömänä (musiikkia ei toisteta eikä painikkeita paineta) 5 minuuttia, laitteesta katkeaa virta.



Vihje

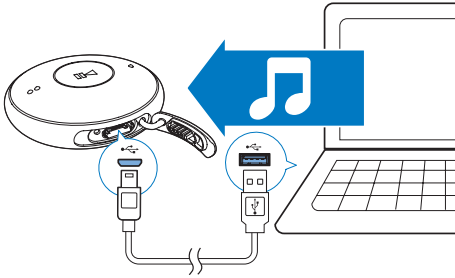
- Kun akun lataustaso on pienempi kuin 15 %, punainen merkkivalo vilkkuu ja kuuluu kaksi äänimerkkiä.
- Ladattavilla akuilla on vain tietty määrä latauskertoja. Akun käyttöikä ja latauskertojen määrä vaihtelevat käytön ja asetusten mukaan.

Käynnistä tai sammuta soitin.

- Pidä ►► -painiketta painettuna kunnes vihreä tai punainen merkkivalo syttyy.
 - ↳ **Virta kytketty:** Vihreä merkkivalo syttyy. Musiikin toisto alkaa.

4 Toista musiikkia

Tiedostojen siirtäminen soittimeen



Voit siirtää musiikkia tietokoneen mediakirjastosta **MINIDOT/FITDOT**-soittimeen seuraavasti:

- vedä ja pudota musiikkitiedostoja resurssienhallinnassa
- synkronoi Philips Songbirdin avulla

Vedä ja pudota musiikkitiedostoja resurssienhallinnassa seuraavalla tavalla:

- 1 Liitä **MINIDOT/FITDOT** tietokoneeseen.
- 2 Etsi tietokoneesta kohdasta **Oma tietokone** tai **Tietokone**
 - musiikkitiedostot, ja vedä ja pudota ne tietokoneesta **MINIDOT/FITDOT**-soittimeen.

Toista musiikkia

- 1 Varmista, että soittimeen on kytketty virta.
 - ↳ Vihreä merkkivalo syttyy. Toisto alkaa.
 - ↳ Toiston aikana vihreä merkkivalo vilkkuu aika ajoin.
- 2 Voit siirtyä musiikkitalan ja FM-radion välillä pitämällä **FM**-painiketta alhaalla.

- 3 Voit keskeyttää toiston tai jatkaa sitä painamalla **▶▶**-painiketta.

Kappaleen hakeminen

- Siirry edelliseen tai seuraavaan kappaleeseen pitämällä **●** - tai **●●** -painiketta painettuna.
 - ↳ Kuuluu yksi äänimerkki.

Äänenvoimakkuuden muuttaminen

- Paina **●** / **●●** -painikkeita.
 - ↳ Musiikin toiston aikana äänenvoimakkuuden muutoksen kuulee.

Muistutus äänenvoimakkuudesta

MINIDOT/FITDOT muistuttaa sinua

- kun äänenvoimakkuus saavuttaa korkean tason (80 dBA) tai
- kun olet kuunnellut kovalla äänenvoimakkuudella 20 tuntia.

Äänenvoimakkuuden muistutustoiminnon ansiosta Philips MP3/MP4 -soitin täyttää Euroopan unionin kuulon suojaamista koskevat määräykset (EN 60950-1).

Kun haluat lisätä äänenvoimakkuutta,

- 1 paina **●●** -painiketta.
 - ↳ Kuulet merkkiäänen, kun äänenvoimakkuus saavuttaa ylätason. Toisto keskeytyy.
- 2 Voit lisätä äänenvoimakkuutta edelleen pitämällä **●●** -painiketta painettuna, kunnes kuulet äänimerkin. Toisto jatkuu.
 - ↳ Voit lisätä äänenvoimakkuutta edelleen.
- Lopeta äänenvoimakkuuden säätämisen painamalla mitä tahansa muuta painiketta tai odottamalla toiston jatkumista.
 - ↳ Toisto jatkuu edellisen kuuntelukerran äänenvoimakkuudessa.

Jos toisto jatkuu suurella äänenvoimakkuudella 20 tunnin ajan, kuulet merkkiäänen ja toisto loppuu.

- Jatka kuuntelua korkealla äänenvoimakkuudella pitämällä ● ● -painiketta alhaalla.
- Lopeta kuuntelu korkealla äänenvoimakkuudella painamalla mitä tahansa muuta painiketta tai odottamalla toiston jatkumista.
 - ↳ Äänenvoimakkuus putoaa korkean tason (80 dBA) alle.

Satunnaistoiston aloittaminen tai lopettaminen

- 1 Paina toiston aikana ►|| -painiketta kahdesti.
 - ↳ Kuulet kaksi äänimerkkiä. Vihreä merkkivalo vilkkuu kahdesti aika ajoin.
 - ↳ Kappaleet toistetaan satunnaisessa järjestyksessä.
- 2 Lopeta satunnaistoisto painamalla ►|| -painiketta kahdesti.
 - ↳ Kuulet yhden äänimerkin. Vihreä merkkivalo vilkkuu kerran aika ajoin.
 - ↳ Kappaleet toistetaan järjestyksessä.

5 FM-radio



Huomautus

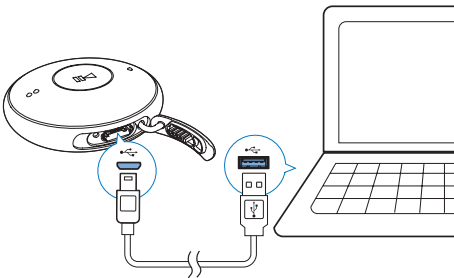
- Liitä laitteen mukana toimitetut kuulokkeet kuulokeliitäntään, kun virität radioasemia. Kuulokkeet toimivat myös antennina. Voit parantaa kuuluvuutta liikuttamalla kuulokekaapelia eri suuntiin.

Radioasemien viritys

- 1 Voit siirtyä musiikkitilan ja FM-radion välillä pitämällä **FM**-painiketta alhaalla.
- 2 Voit viritää radioasemat pitämällä ● / ● ●
-painiketta alhaalla.

6 Päivitä laiteohjelmisto Philips Device Manager -ohjelmalla

Philips Device Managerin asennus



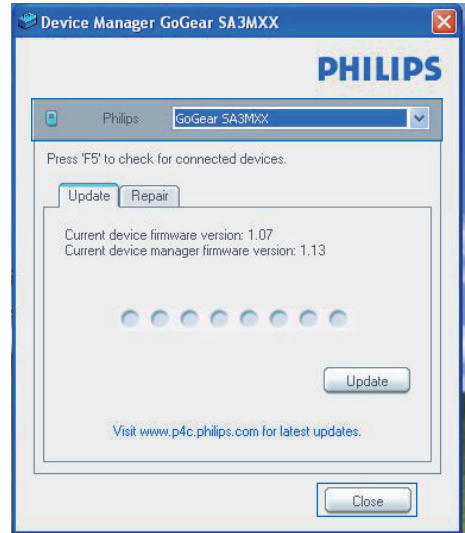
- 1 Liitä **MINIDOT/FITDOT** tietokoneeseen.
- 2 Valitse tietokoneessa **Oma tietokone** (Windows XP / Windows 2000) / **Tietokone** (Windows Vista / Windows 7 / 8).
- 3 Napsauta **Philips GoGear MINIDOT/FITDOT** -kuvaketta hiiren kakkospainikkeella. Valitse **Install Philips Device Manager**.
 - Voit myös napsauttaa **Philips GoGear MINIDOT/FITDOT** -kuvaketta. Kaksoisnapsauta **installer.exe**-tiedostoa.
- 4 Asenna ohjelmisto näytön ohjeiden mukaisesti.


Huomaus

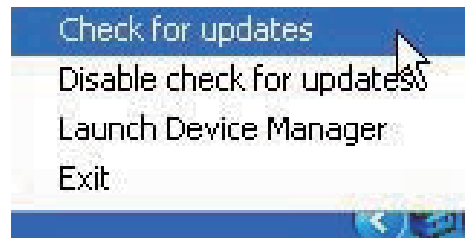
- Asennus edellyttää käyttöoikeussopimuksen hyväksymistä.

Laiteohjelmistopäivitysten tarkistaminen

- 1 Varmista, että tietokoneesta on yhteys Internetiin.
- 2 Käynnistä **Philips Device Manager**.
 - ↳ Valintaikkuna tulee näyttöön.
- 3 Liitä **MINIDOT/FITDOT** tietokoneeseen.
 - ↳ Kun laite on kytketty, tekstiruudussa näkyy "SA5DOTXX".
 - ↳ Näet laitteen käytössä olevan laiteohjelmistoversion.



- 4 Laiteohjelmistopäivitysten tarkistaminen:
 - ① Sulje **Philips Device Manager** -valintaikkuna.
 - ② Valitse tietokoneen näytön alareunasta hiiren kakkospainikkeella  ja valitse **Check for updates** (Tarkista päivitykset).



- ↳ **Philips SA5DOTXX Device Manager** tarkistaa päivitykset Internetistä.

Laiteohjelmiston päivittäminen

- 1** Kun laiteohjelmistopäivitys on saatavana, lataa ja asenna se näytön ohjeiden mukaisesti.
- 2** Irrota **MINIDOT/FITDOT** tietokoneesta.
 - ↳ **MINIDOT/FITDOT** käynnistyy uudelleen, kun laiteohjelmisto on päivitetty, ja on käyttövalmis.

7 Vianmääritys

Jos **MINIDOT/FITDOT** ei toimi oikein tai näyttö jumiutuu, voit nollata laitteen menettämättä tietoja.

Miten **MINIDOT/FITDOT** nollataan?

- Työnnä kynän kärki tai jokin muu esine **MINIDOT/FITDOT**-laitteen nollausaukkoon. Pidä sitä paikallaan, kunnes soittimesta katkeaa virta.

- Jos nollaustoiminto ei toimi, nollaa **MINIDOT/FITDOT** seuraavasti **Philips Device Manager**:

1 Käynnistä tietokoneessa **Philips Device Manager**.

2 Siirry korjaustilaan:

- ① Sulje **MINIDOT/FITDOT**.
- ② Pidä äänenvoimakkuuspainiketta ● ● painettuna ja liitä **MINIDOT/FITDOT** tietokoneeseen.
- ③ Pidä painiketta painettuna, kunnes **Philips Device Manager** tunnistaa **MINIDOT/FITDOT**-laitteen ja siirtyy korjaustilaan.

3 Aloita korjaus:

- ① Napsauta kohdassa **Philips Device Manager** Korjaa-painiketta. Tee korjaus noudattamalla näytön ohjeita.
- ② Kun korjaus on valmis, irrota **MINIDOT/FITDOT** tietokoneesta.

4 Käynnistä **MINIDOT/FITDOT** uudelleen.

8 Tekniset tiedot

Virta

- Virtalähde: 95 mAh:n sisäinen ladattava litium-ioni-polymeeriakku
- Toistoaika¹
Ääni (.mp3): jopa 6 tuntia
Radio: jopa 4 tuntia
- Nopea lataus: 6 minuutin lataaminen 60 minuutin toistoa varten

Ohjelmisto

- **Philips Device Manager:** laiteohjelmiston päivittämiseen ja soittimen korjaukseen
- **Songbird:** mediatiedostojen siirtoon³

Liitännät

- Kuulokkeet 3,5 mm
- Nopea USB 2.0

Ääni

- Kanavaerottelu: 45 dB
- Taajuusvaste: 20–18 000 Hz
- Lähtöteho: 2 x 2,4 mW
- Signaali–kohina-suhde: >84 dB

Äänen toisto

Tuetut muodot:

- MP3
Bittinopeus: 8–320 kbps ja VBR
Näytetaajuus: 8, 11,025, 16, 22,050, 32, 44,1, 48 kHz
- WMA (suojaamaton)
Bittinopeus: 5–320 kbps
Näytetaajuus: 8, 11,025, 16, 22,050, 32, 44,1, 48 kHz
- WAV

Tallennusvälineet

Kiinteä muisti²:

- SA5DOT02 2 Gt NAND Flash
- SA5DOT04 4 Gt NAND Flash
- SA5DOT08 8 Gt NAND Flash

Mediasiiro³

- Windowsin Resurssienhallinta (vedä ja pudota)
- Songbird (synkr.)



Huomautus

- Tekniset tiedot voivat muuttua ilman erillistä ilmoitusta.
- ¹ Akkujen käyttöikä on rajallinen. Akun käyttöikä ja latauskertojen määrä vaihtelevat käytön ja asetusten mukaan.
- ² 1 Gt = 1 miljardi tavua. Käytettävissä oleva tallennuskapasiteetti on pienempi. Koko muistikapasiteetti ei ehkä ole käytettävissä, koska soitin varaa osan muistista käyttöönsä. Tallennuskapasiteetti on laskettu 4 minuuttia kestävien kappaleiden mukaan ja nopeudella 128 kbps (MP3).
- ³ Tiedonsiirtonopeus vaihtelee käyttöjärjestelmän ja ohjelmistomäärittysten mukaan.

Tietokoneen laitevaatimukset

- Windows® XP (SP3 tai uudempi) / Vista / 7 / 8
- vähintään 800 MHz:n Pentium III -suoritin
- 512 Mt RAM
- 500 Mt kiintolevytilaa
- Internet-yhteys
- Windows® Internet Explorer 6.0 tai uudempi
- USB-portti

