

Sempre pronto a ajudar

Registe o seu produto e obtenha suporte em
www.philips.com/welcome

GoGEAR

SA5DOT



Manual do utilizador

PHILIPS

Índice

do utilizador, as mais recentes actualizações de software e respostas às perguntas mais frequentes.

1	Informações de segurança importantes	2
	Manutenção geral	2
	Reciclar o produto	3

2	O seu novo leitor	5
	Conteúdo da embalagem	5
	Software de PC para o leitor	5
	Ficheiros carregados no leitor	5
	Visão geral	5
	Controlos	5
	Indicador LED e retorno de áudio	6

3	Introdução	7
	Carregamento	7
	Ligue ou desligue o leitor	7
	Função automática de espera e encerramento	7

4	Reproduzir música	8
	Transferir música para o leitor	8
	Reproduzir música	8
	Procurar uma música	8
	Alterar o nível do volume	8
	Ligar ou desligar a reprodução aleatória	9

5	Actualizar o firmware através do Philips Device Manager	10
----------	--	-----------

6	Resolução de problemas	12
----------	-------------------------------	-----------

7	Dados técnicos	13
	Requisitos de PC	13

Precisa de ajuda?

Visite o site

www.philips.com/welcome

onde poderá aceder a um conjunto completo de materiais suplementares, tais como o manual

1 Informações de segurança importantes

Manutenção geral

A tradução deste documento serve apenas como referência.

Caso haja alguma inconsistência entre a versão inglesa e a versão traduzida, prevalece a versão inglesa.



Atenção

- Para evitar danos ou avarias:
- Utilize apenas fontes de alimentação listadas no manual do utilizador.
- Não exponha o produto a calor excessivo provocado por equipamento de aquecimento ou por exposição directa à luz do Sol.
- Não deixe cair o produto nem deixe que objectos caiam sobre o leitor.
- Não submergir o produto em água. Não expor a tomada dos auscultadores ou o compartimento da pilha ao contacto com água, dado que a infiltração de água pode causar danos graves.
- Telemóveis activos nas proximidades podem causar interferências.
- Faça uma cópia de segurança dos seus ficheiros. Certifique-se de que guarda os ficheiros originais que transferiu para o seu dispositivo. A Philips não é responsável pela perda de dados se o produto for danificado ou se tornar ilegível.
- Faça a gestão (transfira, elimine, etc.) dos seus ficheiros de música apenas através do software de música incluído para evitar problemas.
- Não utilize agentes de limpeza que contenham álcool, amónia, benzina ou abrasivos, dado que poderão causar danos no produto.
- As pilhas (conjunto de pilhas ou pilhas instaladas) não devem ser expostas a calor excessivo, tal como a exposição directa à luz solar, fogo ou situações similares.
- Pode haver perigo de explosão se a pilha não for substituída correctamente. Substitua-a por uma do mesmo tipo ou de um tipo equivalente.

Acerca das temperaturas de funcionamento e armazenamento

- Utilize num local onde a temperatura esteja sempre entre os 0 e os 45 °C
- Guarde num local em que a temperatura esteja sempre entre os -20 e os 45°C (-4 a 113°F).
- A duração da bateria pode diminuir com temperaturas mais baixas.

Peças/acessórios de substituição:

Visite o site www.philips.com/support para encomendar peças / acessórios de substituição.

Segurança auditiva



A pleine puissance, l'écoute prolongée du baladeur peut endommager l'oreille de l'utilisateur.



Aviso

- Para evitar lesões auditivas, não ouça música a um volume elevado durante períodos de tempo prolongados.

A saída de tensão máxima do leitor não é superior a 150 mV.

Tensão característica de banda larga: ≥ 75 mV

Modificações

As modificações não autorizadas pelo fabricante podem impedir a utilização deste produto por parte dos utilizadores.

Informação sobre direitos de autor

Todas as outras marcas e todos os outros nomes de produto são marcas comerciais

pertencentes às respectivas empresas ou organizações.

A duplicação não autorizada de gravações, obtidas pela Internet ou criadas a partir de CD, viola leis de protecção dos direitos de autor e tratados internacionais.

A realização de cópias não autorizadas de material protegido contra cópia, incluindo programas informáticos, ficheiros, difusões e gravações de som, pode violar direitos de autor e constituir ofensa criminal. Este equipamento não deve utilizado para tais fins.

Windows Media e o logótipo Windows são marcas registadas da Microsoft Corporation nos Estados Unidos e/ou noutros países.

Seja responsável! Respeite os direitos de autor.



**Be responsible
Respect copyrights**

A Philips respeita a propriedade intelectual de terceiros e pedimos aos nossos utilizadores que também o façam.

O conteúdo multimédia na Internet pode ter sido criado e/ou distribuído sem a autorização do proprietário com os direitos de proprietário originais.

A cópia e distribuição de conteúdo não autorizado podem violar leis de direitos de autor em vários países, incluindo o seu.

O cumprimento das leis de direitos de autor é da sua responsabilidade.

A gravação e transferência de sequências de vídeo para o leitor portátil devem apenas ser realizadas utilizando conteúdo de domínio público ou licenciado. Pode utilizar esse conteúdo apenas para fins pessoais, não comerciais e deve respeitar quaisquer instruções de direitos de autor providenciadas pelo proprietário do trabalho. Tais instruções podem especificar que não devem ser realizadas novas cópias. As sequências de vídeo podem incluir tecnologia de protecção de cópia que proíbe a realização de futuras

cópias. Nestas situações, a função de gravação não funcionará e será notificado com uma mensagem.

Registo de dados

A Philips está empenhada em melhorar a qualidade dos seus produtos e em oferecer-lhe uma melhor experiência como utilizador de produtos Philips. Para entender o perfil de utilização deste dispositivo, este regista alguma informação/dados na sua região de memória não volátil. Tais dados são utilizados para identificar e detectar falhas ou problemas ocorridos durante a utilização do dispositivo. Entre a informação guardada conta-se, por exemplo, a duração da reprodução no modo de música ou o número de vezes que as pilhas apresentaram um baixo nível de carga, etc. Estes dados não revelam o conteúdo ou os recursos multimédia utilizados no dispositivo nem a fonte das transferências. Os dados guardados no dispositivo são acedidos e utilizados APENAS se o utilizador devolver o dispositivo ao centro de assistência e APENAS para simplificar a detecção e a prevenção de erros. Os dados serão disponibilizados ao utilizador quando este o solicitar por primeira vez.

Reciclar o produto

O produto foi concebido e fabricado com materiais e componentes de alta qualidade, que podem ser reciclados e reutilizados.

Quando observar o símbolo de um caixote do lixo traçado afixado num produto, significa que o produto é abrangido pela Directiva Europeia 2002/96/CE:



Nunca elimine este produto juntamente com os resíduos domésticos. Informe-se sobre o sistema de recolha selectiva local relativamente a produtos eléctricos e electrónicos. A eliminação correcta do seu produto antigo ajuda a evitar potenciais consequências nocivas para o ambiente e para a saúde pública.

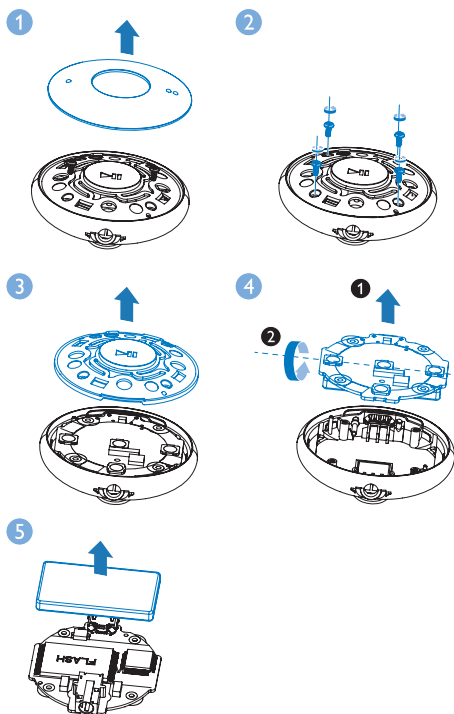
Aviso

- A remoção da bateria integrada anula a garantia e pode destruir o produto.
- As seguintes instruções relativas à remoção e eliminação são passos a executar apenas no final da vida útil do aparelho.

O produto contém uma bateria recarregável incorporada abrangida pela Directiva Europeia 2006/66/CE, a qual não pode ser eliminada juntamente com os resíduos domésticos.



Para proteger a funcionalidade e a segurança do produto, entregue-o num ponto de recolha oficial ou centro de assistência onde a bateria será retirada por um profissional conforme indicado:



Informe-se sobre o sistema de recolha selectiva local de baterias. A eliminação correcta das baterias ajuda a evitar potenciais consequências negativas para o ambiente e para a saúde humana.

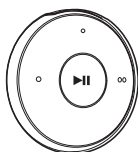
Aviso para a União Europeia

Este produto cumpre os requisitos de interferência de rádio da União Europeia.

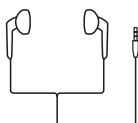
2 O seu novo leitor

Conteúdo da embalagem

Verifique se recebeu os seguintes itens:
Leitor



Auriculares



Fita para braço (para o conjunto desportivo)



Guia de Início Rápido



Dados de segurança e garantia



Nota

- As imagens destinam-se apenas a referência. A Philips reserva-se o direito de alterar a cor/design sem aviso prévio.

Software de PC para o leitor

O **MINIDOT/FITDOT** funciona com os seguintes softwares para PC:

- Philips Device Manager** (ajuda-o receber actualizações de firmware e recuperar o leitor)

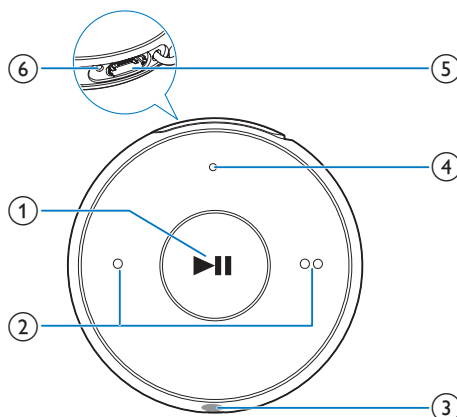
Ficheiros carregados no leitor

Os seguintes ficheiros estão carregados no **MINIDOT/FITDOT**:

- Manual do Utilizador
- Perguntas frequentes

Visão geral

Controlos

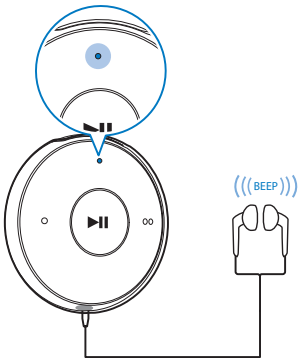


- ▶||**
 - Manter premido: ligar ou desligar o leitor
 - Premir: interromper/retomar a reprodução

- Premir duas vezes durante a reprodução: ligar ou desligar a reprodução aleatória
- ② ● / ● ●
- Premir: Diminuir ou aumentar o volume
 - Manter premido: saltar para a música anterior ou seguinte
- ③ 🎧
- Conector dos auscultadores de 3,5 mm
- ④ **Indicador LED**
- ⑤ **Conector USB para carregamento e transferência de dados**
- ⑥ **RESET**
- Exerça pressão no orifício utilizando o bico de uma esferográfica quando o leitor não responder à activação das teclas

Indicador LED e retorno de áudio

Através do indicador LED e/ou do retorno de áudio, pode descobrir o estado do leitor.

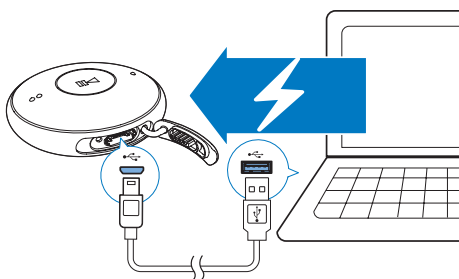


3 Introdução

Carregamento

O MINIDOT/FITDOT possui uma bateria integrada que pode ser carregada através do conector USB de um computador:

- Ligue o MINIDOT/FITDOT a um PC utilizando o cabo USB.
 - ↳ Durante o carregamento, o indicador muda de cor para indicar o nível da bateria.
 - ↳ Quando a bateria está cheia, o indicador acende-se a verde.

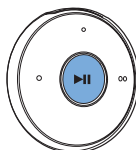


Dica

- Quando o nível da bateria é inferior a 15%, o indicador vermelho fica intermitente e são emitidos dois sinais sonoros.
- As baterias recarregáveis apresentam um número limitado de ciclos de carregamento. A vida útil das baterias e o número de ciclos de carregamento variam de acordo com a utilização dada e com as características do material.

Ligue ou desligue o leitor

- Mantenha ►|| premido até o indicador acender a verde ou vermelho.
 - ↳ **Ligar:** O indicador verde acende. A reprodução de música é iniciada.
 - ↳ **Desligar:** O indicador vermelho acende. É emitido um sinal sonoro.

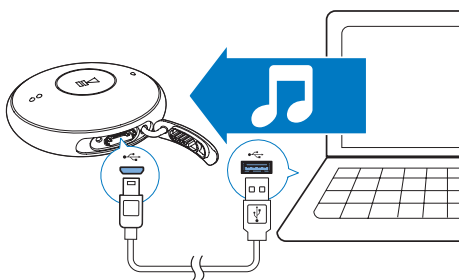


Função automática de espera e encerramento

O leitor tem uma função de modo de espera automático e uma funcionalidade de desativação automática que podem poupar energia da bateria. Depois de cinco minutos em modo de inatividade (sem reproduzir; nenhum botão premido), o leitor desliga-se.

4 Reproduzir música

Transferir música para o leitor



Pode transferir música da biblioteca multimédia do seu PC para o **MINIDOT/FITDOT** das seguintes formas:

- Arrastar e largar ficheiros de música no explorador do Windows.

Para arrastar e largar ficheiros de música no explorador do Windows,

- 1 Ligar o **MINIDOT/FITDOT** a um computador.
- 2 No PC, em **O meu Computador** ou **Computador**,
 - arraste e largue ficheiros de música do PC para o **MINIDOT/FITDOT**.

Reproduzir música

- 1 Assegure-se de que ligou o leitor.
 - ↳ O indicador verde acende-se. A reprodução de música é iniciada.
 - ↳ Durante a reprodução de música, o indicador verde fica intermitente em intervalos regulares.

- 2 Premir **▶||** para interromper ou retomar a reprodução.

Procurar uma música

- Mantenha **● / ● ●** premido para saltar para a música anterior ou seguinte.
 - ↳ É emitido um sinal sonoro.

Alterar o nível do volume

- Prima **● / ● ●**.
 - ↳ Durante a reprodução de música, ouve a mudança do nível de volume.

Aviso de volume

O **MINIDOT/FITDOT** pode avisá-lo quando:

- o volume alcançar o nível alto (80 dBA); ou
- estiver a ouvir a um nível de volume alto durante 20 horas.

Com a funcionalidade de aviso de volume, o leitor de MP3/MP4 da Philips cumpre os regulamentos de União Europeia (EN 60950-1) relativos à protecção da sua segurança auditiva.

Quando aumenta o volume,



- 1 Prima **● ●**.
 - ↳ Quando o volume alcança o nível alto, são emitidos sinais sonoros. A reprodução é colocada em pausa.
- 2 Para continuar a aumentar o volume, mantenha **● ●** premido até ouvir sinais sonoros. A reprodução é retomada.
 - ↳ Pode continuar a aumentar o volume.
- Para sair do ajuste de volume, prima qualquer outro botão ou aguarde alguns segundos até a reprodução ser retomada.
 - ↳ A reprodução é retomada no nível de volume anterior.

Depois de ouvir a um nível de volume alto durante 20 horas, são emitidos sinais sonoros e a reprodução pára.

- Para continuar a ouvir a um nível de volume alto, mantenha **● ●** premido.

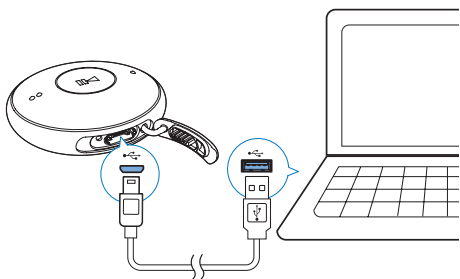
- Para sair do volume alto, prima qualquer outro botão ou aguarde até a reprodução ser retomada.
 - ↳ O nível de volume desce para um valor abaixo do nível alto (80 dBA).

Ligar ou desligar a reprodução aleatória

- 1 Durante a reprodução de música, prima  duas vezes.
 - ↳ São emitidos dois sinais sonoros.
O indicador verde apresenta duas intermitências em intervalos regulares.
 - ↳ As músicas são reproduzidas aleatoriamente.
- 2 Para desligar a reprodução aleatória, prima novamente  duas vezes.
 - ↳ É emitido um sinal sonoro. O indicador verde apresenta uma intermitência em intervalos regulares.
 - ↳ As músicas são reproduzidas em sequência.

5 Actualizar o firmware através do Philips Device Manager

Instalar o Philips Device Manager



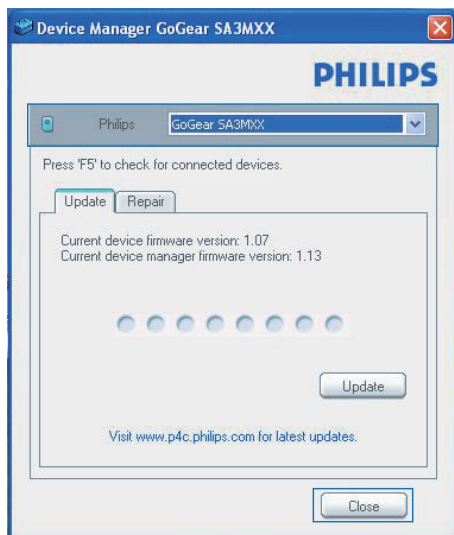
- 1 Ligue o **MINIDOT/FITDOT** a um computador.
- 2 No PC, seleccione **O meu computador** (Windows XP/Windows 2000) / **Computador** (Windows Vista/Windows 7/8).
- 3 Clique com o botão direito do rato no ícone **Philips GoGear MINIDOT/FITDOT**. Seleccione **Instalar o Philips Device Manager**.
 - Em alternativa, clique no ícone **Philips GoGear MINIDOT/FITDOT**. Clique duas vezes em **installer.exe**.
- 4 Siga as instruções no ecrã para concluir a instalação do software.

Nota

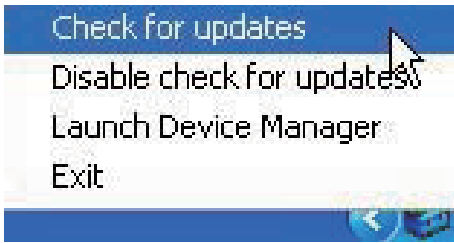
- Para que a instalação seja efectuada, terá de concordar com os termos da licença.

Verificar a existência de actualizações de firmware

- 1 Assegure-se de que ligou o seu PC à Internet.
- 2 Inicie o **Philips Device Manager**.
 - ↳ É apresentada uma caixa de diálogo.
- 3 Ligue o **MINIDOT/FITDOT** ao PC.
 - ↳ Quando o dispositivo é ligado, "SASDOTXX" é apresentado na caixa de texto.
 - ↳ Pode verificar a versão actual do firmware do dispositivo.



- 4 Para verificar a existência de actualizações de firmware:
 - ① Feche a caixa de diálogo do Philips Device Manager.
 - ② Na base do ecrã do PC, clique com o botão direito do rato em e seleccione **Check for updates** (Procurar actualizações).



- ↳ ○ Philips SASDOTXX Device Manager procura actualizações na Internet.

Actualizar o firmware

- 1 Quando houver uma actualização de firmware disponível, siga as instruções no ecrã para transferir e instalar o firmware.
- 2 Desligue o **MINIDOT/FITDOT** do computador:
 - ↳ ○ **MINIDOT/FITDOT** reinicia após a actualização do firmware estar concluída e encontra-se pronto a ser utilizado novamente.

6 Resolução de problemas

Se o **MINIDOT/FITDOT** não estiver a funcionar correctamente ou o ecrã parar, pode repô-lo sem perder dados:

Como é que reponho o **MINIDOT/FITDOT**?

- Introduza a ponta de uma esferográfica ou outro objecto no orifício de reposição do **MINIDOT/FITDOT**. Espere até que o leitor se encerre.
- Se a opção de reposição não for bem sucedida, recupere o **MINIDOT/FITDOT** através do **Philips Device Manager**:

1 No seu PC, inicie o **Philips Device Manager**.

2 Entre no modo de recuperação:

① Desligue o **MINIDOT/FITDOT**.

② Mantenha o botão do volume ●● premido e, em seguida, ligue o **MINIDOT/FITDOT** ao seu PC.

③ Mantenha o botão premido até o **Philips Device Manager** reconhecer o **MINIDOT/FITDOT** e entrar no modo de recuperação.

3 Inicie o processo de recuperação:

① Em **Philips Device Manager**, clique no botão **Repair (Reparar)**. Siga as instruções no ecrã para concluir o processo de recuperação.

② Quando a recuperação estiver concluída, desligue o **MINIDOT/FITDOT** do seu PC.

4 Reinicie o **MINIDOT/FITDOT**.

7 Dados técnicos

Corrente

- Fonte de alimentação: bateria interna recarregável de polímeros de iões de lítio de 95 mAh
- Tempo de reprodução¹
Áudio (.mp3): até 6 horas
- Carregamento rápido: carregamento de 6 minutos para 60 minutos de reprodução

Software

- **Philips Device Manager:** para actualizar o firmware e recuperar o leitor

Conectividade

- Auscultador de 3,5 mm
- USB 2.0 de Alta Velocidade

Som

- Separação dos canais: 45 dB
- Frequência de resposta: 20 - 18 000 Hz
- Potência de saída: 2 x 2,4 mW
- Relação sinal/ruído: > 84 dB

Reprodução de áudio

Formatos suportados:

- MP3
Taxa de bits: 8-320 kbps e VBR
Taxas de amostragem: 8, 11,025, 16, 22,050, 32, 44,1, 48 kHz
- WMA (não protegido)
Taxa de bits: 5-320 kbps
Taxas de amostragem: 8, 11,025, 16, 22,050, 32, 44,1, 48 kHz
- WAV

Suporte de armazenamento

Capacidade da memória integrada²:

- SA5DOT02 2 GB de memória NAND Flash
- SA5DOT04 4 GB de memória NAND Flash
- SA5DOT08 8 GB de memória NAND Flash

Transferência multimédia³

- Explorador do Windows (arrastar e largar)

Nota

- As especificações estão sujeitas a alteração sem aviso prévio.
- ¹ As baterias recarregáveis apresentam um número limitado de ciclos de carregamento. A vida útil das baterias e o número de ciclos de carregamento variam de acordo com a utilização dada e com as características do material.
- ² 1 GB = Mil milhões de bytes; a capacidade de armazenamento disponível é inferior: Poderá não estar disponível a capacidade total de memória, dado que parte da memória é reservada para o leitor. Capacidade de armazenamento calculada com base em 4 minutos por música e codificação de 128 kbps em MP3.
- ³ A velocidade de transferência depende do sistema operativo e da configuração do software.

Requisitos de PC

- Windows® XP (SP3 ou superior) / Vista / 7 / 8
- Processador Pentium III a 800 MHz ou superior
- 512 MB de RAM
- 500 MB de espaço no disco rígido
- Ligação à Internet
- Windows® Internet Explorer 6.0 ou posterior
- Porta USB

